

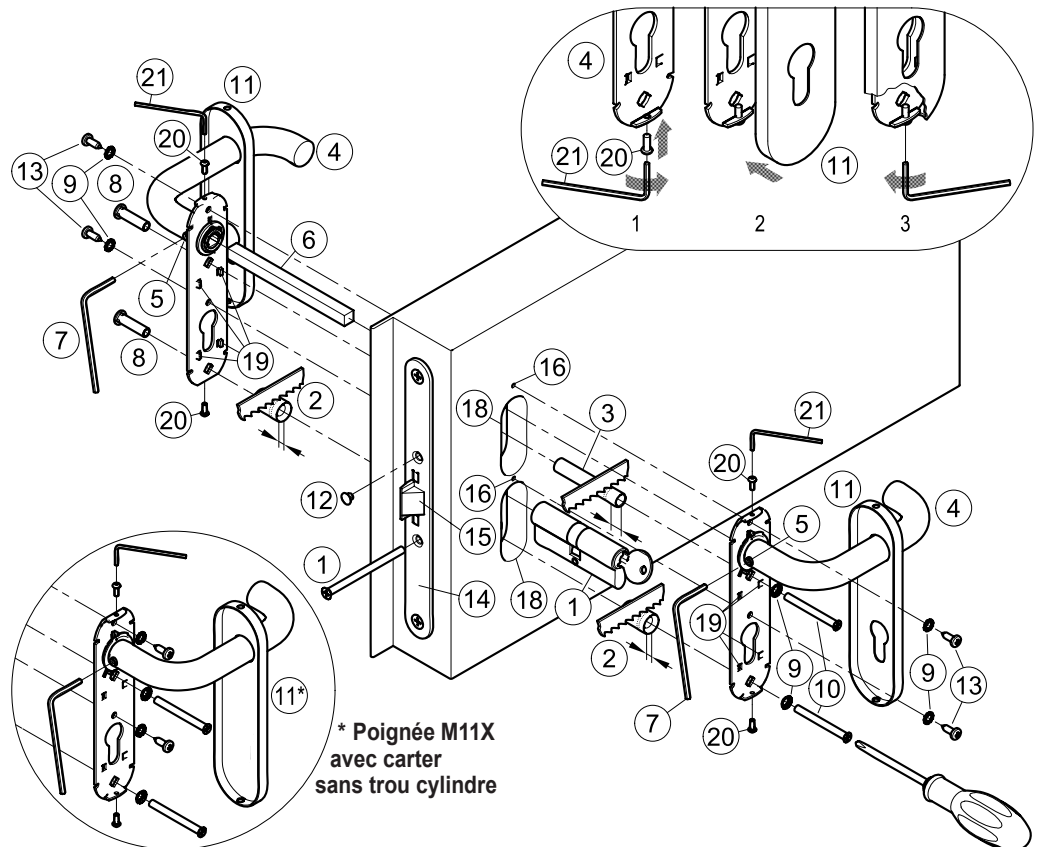
## DESCRIPTIF DU PRODUIT

Béquille double en acier inox avec sous-plaque en acier zingué, ressort de rappel et carters en acier inox (M1X avec trou cylindre), finition brossée. Réversible pour l'installation sur portes avec ouverture droite ou gauche.

## CONTENU DE L'EMBALLAGE

### POIGNÉE M1X - M11X

pos.	pce.	description
2	02	Entretoise Ø15mm
3	01	Entretoise Ø10,3mm
4, 5	02	Béquille avec sous-plaque et vis sans tête de fixation
6	01	Tige carré 9x9x125mm
7	01	Clé hexagonale S3
8	02	Douille filetée M5
9	06	Rondelle dentée M5
10	02	Vis à tête fraisée plat M5x50mm
11	02	Cache-plaque (carter) inox
12	01	Bouchon couvre-trou noir
13	04	Vis autotaraudeuse à tête cylindrique Ø4,2x13mm
20	04	Vis à tête bombée M3x8mm
21	01	Clé hexagonale S2
-	01	Notice de pose
-	02	Goujon d'axe paumelle
-	01	Clé hexagonale S4
-	01	Clé hexagonale S6



\* Poignée M11X avec carter sans trou cylindre

## INSTALLATION

- Contrôler le contenu de l'emballage, en tenant compte que le double cylindre est fourni comme accessoire uniquement pour M1X.
- Dans le cas de M1X, insérer le cylindre (1 - non fourni) en le fixant provisoirement à l'aide de la vis (1 - non fournie) et ensuite enlever la clé.
- Si la porte est munie d'œilletons (18), adapter les entretoises en plastique (2 et 3) de telle manière que leur saillie soit de 1mm au maximum du vantail.
- Si la porte n'a pas d'œilletons (18), enlever la saillie des ailettes (19) et percer le vantail pour le passage des vis (8 et 10) pour la fixation.
- Insérer la tige carré (6) dans une béquille (4) et bien serrer la vis sans tête (5) avec la clé hexagonale S3 (7).
- Visser les vis (20) pour le blocage des carters (11) sur les sous-plaques des deux béquilles (4), quant suffit pour pouvoir insérer les carters. Introduire les douilles filetées (8) dans la sous-plaque d'une béquille, en bien centrant le logement.
- Enfiler les deux entretoises (2 et 3) sur les douilles filetées et rapprocher la béquille à le vantail du côté tirant de la porte, en faisant attention de bien centrer le carré (6) dans la serrure (14) et les douilles dans les trous correspondants.
- Rapprocher la deuxième béquille (4) du côté poussant de la porte après avoir appliqué les vis (10), les rondelles dentées (9) et l'entretoise (2).
- Centrer correctement la tige carrée, les vis et, en cas de M1X le cylindre, en engageant à la main les premiers filets; fixer ensuite à l'aide du tournevis, en évitant de déformer la sous-plaque.
- Actionner la poignée et contrôler que le pêne lançant (15) de la serrure coulisse sans effort.
- Bien serrer la vis sans tête (5) de la béquille côté poussant de la porte, avec la clé hexagonale S3 (7).
- En cas de poignée M1X, achever la fixation du cylindre (1).
- Enfiler le bouchon couvre-trou noir (12) dans le trou de la serrure.
- Actionner la poignée en contrôlant que se produise le recul complet et sans effort du pêne demi-tour (15). En cas de M1X vérifier le même fonctionnement avec la clé et en actionnant le verrou aussi. Procéder aux vérifications, aussi bien lorsque la porte est ouverte que lorsque est fermée, n'importe si côté poussant ou tirant. Si c'est nécessaire limer la gâche serrure afin de réduire l'effort pour l'ouverture de la porte.
- Réaliser le perçage (16) sur la tôle du vantail avec un foret acier Ø2mm, des deux côtés de la porte, en utilisant la sous-plaque comme gabarit de perçage. Fixer avec les deux vis auto-taraudeuses Ø4,2x13mm (13) et les rondelles dentées (9).
- Enfiler les carters inox (11) sur les béquilles. En agissant avec la clé hexagonale S2 (21), dévisser les vis (20) afin de bloquer les carters, en évitant de les déformer (sch. 3).

## INDICATIONS POUR L'UTILISATION

Cette poignée est conçue avec le carré passant, pour l'utilisation sur portes équipées de serrure avec pêne lançant et verrou (ce dernier en cas de M1X). En ouvrant la porte il faut s'assurer que la poignée ne heurte pas contre d'obstacles ou la paroi. Éviter tout effort ou intervention inutile sur la poignée.

## ENTRETIEN

- Il est conseillé de procéder aux contrôles d'entretien ordinaire suivants, à des intervalles ne dépassant pas un mois, afin de vérifier que tous les composants se trouvent dans des conditions de fonctionnement satisfaisantes. En particulier:
  - Contrôler que toutes les vis sont bien serrées.
  - Vérifier que l'actionnement de la poignée et en cas de M1X de la clé se fasse sans effort et que le pêne demi-tour se rétracte de sa gâche sans aucune friction.
  - Contrôler qu'une fois qu'on a relâché les béquilles, le pêne demi-tour est complètement sorti.
  - Vérifier que la poignée n'ait pas des jeux, remplacer d'éventuelles parties endommagées.
  - Le produit n'exige aucun entretien particulier, il est cependant conseillé de lubrifier à intervalles périodiques, les mécanismes internes de la serrure et la poignée.

## AVERTISSEMENTS

- Le montage doit être réalisé en suivant et en respectant toutes les indications à la côté. Pour une correcte installation il est nécessaire de monter tous les composants fournis, y compris les entretoises et les rondelles dentées.
- D'éventuelles opérations de réparation doivent être réalisées par un personnel qualifié, en utilisant des pièces détachées originaux NINZ.

## PIECES DETACHEES

Code 3105069.001 Accessoires sac (25) vis pour poignée inox M1X contenant:

position	pce.	description
2	02	Entretoise de diamètre 15mm
3	01	Entretoise de diamètre 10,3mm
6	01	Tige carré 9x9x125mm
12	01	Bouchon couvre-trou noir Ø8,8mm
13	04	Vis autotaraudeuse à tête cylindrique Ø4,2x13mm
	02	Goujon d'axe paumelle

## OUTILS À UTILISER

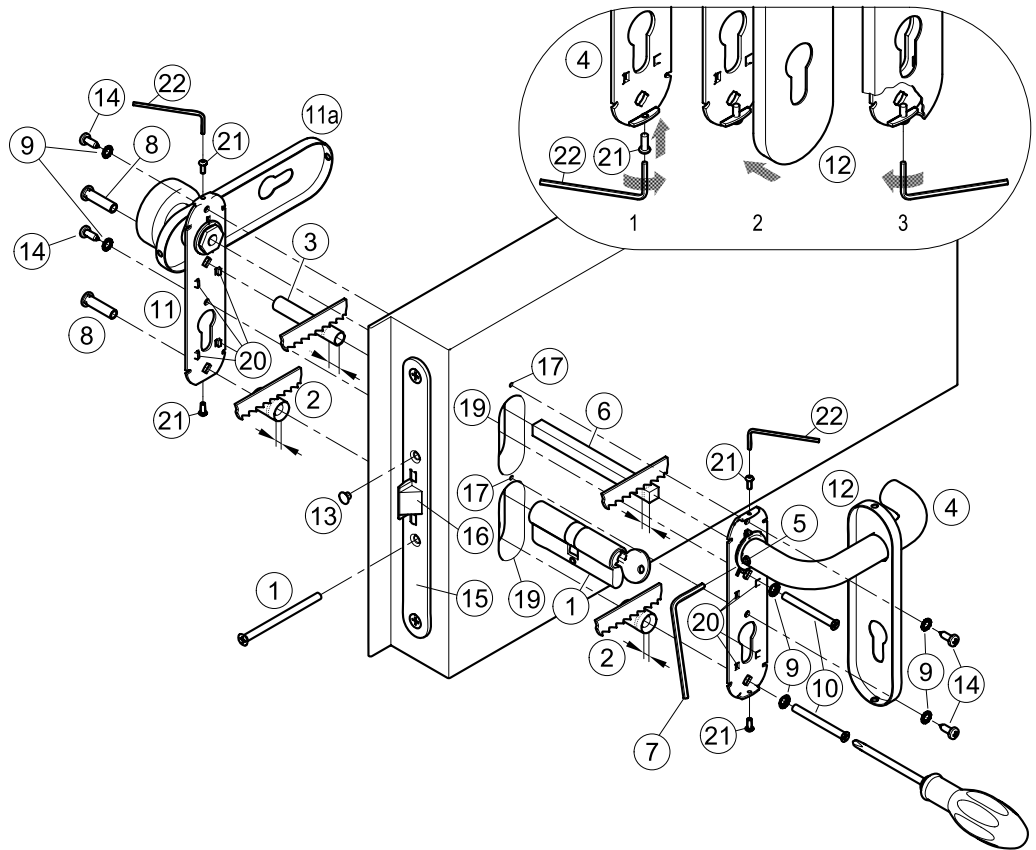
Tournevis cruciforme de grandeur moyenne ou visseur électrique, perceuse électrique et foret acier Ø2mm, scie fine.

### DESCRIPTIF DU PRODUIT

Béquille simple intérieure en acier inox avec ressort de rappel, bouton fixe extérieur, avec sous-plaques en acier zingué et carters en acier inox finition brossé. Réversible pour l'installation sur portes avec ouverture droite ou gauche.

### CONTENU DE L'EMBALLAGE POIGNÉE M2X

pos.	pce.	description
2	02	Entretoise Ø15mm
3	01	Entretoise Ø10,3mm
4, 5	01	Béquille avec sous-plaque et vis sans tête de fixation
6	01	Tige carré 9x9x85mm
7	01	Clé hexagonale S3
8	02	Douille filetée M5
9	06	Rondelle dentée M5
10	02	Vis à tête fraisée plat M5x50mm
11, 11a	01	Bouton fixe avec sous-plaque acier et carter inox
12	01	Cache-plaque (carter) inox
13	01	Bouchon couvre-trou noir
14	04	Vis autotaraudeuse à tête cylindrique Ø4,2x13mm
21	04	Vis à tête bombée M3x8mm
22	01	Clé hexagonale S2
-	01	Notice de pose
-	02	Goujon d'axe paumelle
-	01	Clé hexagonale S4
-	01	Clé hexagonale S6



### INSTALLATION

- Contrôler le contenu de l'emballage, en tenant compte que le double cylindre est fourni comme accessoire.
- Insérer le cylindre (1 - non fourni) en le fixant provisoirement à l'aide de la vis (1 - non fournie) et ensuite enlever la clé.
- Si la porte est munie d'œilletons (19), adapter les entretoises en plastique (2 et 3) de telle manière que leur saillie soit de 1mm au maximum du vantail.
- Si la porte n'a pas d'œilletons (19), enlever la saillie des ailettes (20) et percer le vantail pour le passage des vis (8 et 10) pour la fixation.
- Insérer le carré (6) dans la béquille (4) et bien serrer la vis sans tête (5) avec la clé hexagonale S3 (7).
- Visser les vis (21) pour le blocage des carters (11a et 12) sur les sous-plaques du bouton (11) et de la béquille (4), quant suffit pour pouvoir insérer les carters. Introduire les douilles filetées (8) dans la sous-plaque du bouton, en bien centrant le logement.
- Enfiler une entretoise (2) du côté poussant de la porte et rapprocher la béquille (4) à le vantail, en faisant attention de bien centrer le carré (6) dans la serrure (15) et la sous-plaque avec le cylindre. Contrôler que le carré (6) ne soit pas en saillie sur le vantail, autrement il faut le raccourcir de conséquence.
- Enfiler les deux entretoises (2 et 3) sur les douilles filetées et rapprocher le bouton à le vantail du côté tirant de la porte, en faisant attention de bien centrer les douilles dans les trous correspondants et la sous-plaque avec le cylindre.
- Appliquer les vis (10) et les rondelles dentées (9) à la sous-plaque de la béquille.
- Centrer correctement le cylindre, les douilles et les vis, en engageant à la main les premiers filets; fixer ensuite à l'aide du tournevis, en évitant de déformer la sous-plaque.
- Actionner la béquille en vérifiant que le pêne demi-tour (16) coulisse sans effort.
- Achever la fixation du cylindre (1), enfiler le petit bouchon noir (13) dans le trou resté ouvert de la serrure (15).
- Actionner la béquille en contrôlant que se produise le recul complet et sans effort du pêne demi-tour (16). Vérifier le même fonctionnement avec la clé et en actionnant le verrou aussi. Procéder aux vérifications, aussi bien lorsque la porte est ouverte que lorsque est fermée, n'importe si côté poussant ou tirant. Si c'est nécessaire limer la gâche serrure afin de réduire l'effort pour l'ouverture de la porte.
- Réaliser le perçage (17) sur la tôle du vantail avec un foret acier Ø2mm, des deux côtés de la porte, en utilisant la sous-plaque comme gabarit de perçage. Fixer avec les deux vis auto-taraudeuses Ø4,2x13mm (14) et les rondelles dentées (9).
- Enfiler le carter inox (12) sur la béquille et tourner ce du bouton (11a). En agissant avec la clé hexagonale S2 (22), dévisser les vis (21) afin de bloquer les carters, en évitant de les déformer (sch. 3).

### INDICATIONS POUR L'UTILISATION

Cette poignée est conçue avec le carré passant, pour l'utilisation sur portes équipées de serrure avec pêne lançant et verrou. En ouvrant la porte il faut s'assurer que le bouton ou la béquille ne heurtent pas contre d'obstacles ou la paroi. Éviter tout effort ou intervention inutile sur la poignée.

### ENTRETIEN

- Il est conseillé de procéder aux contrôles d'entretien ordinaire suivants, à des intervalles ne dépassant pas un mois, afin de vérifier que tous les composants se trouvent dans des conditions de fonctionnement satisfaisantes. En particulier:
- Contrôler que toutes les vis sont bien serrées.
  - Vérifier que l'actionnement de la poignée et de la clé se fasse sans effort et que le pêne demi-tour se rétracte de sa gâche sans aucune friction.
  - Contrôler qu'une fois qu'on a relâché la béquille, le pêne demi-tour est complètement sorti.
  - Vérifier que la poignée n'ait pas des jeux, remplacer d'éventuelles parties endommagées.
  - Le produit n'exige aucun entretien particulier, il est cependant conseillé de lubrifier à intervalles périodiques, les mécanismes internes de la serrure et la poignée.

### AVERTISSEMENTS

- Le montage doit être réalisé en suivant et en respectant toutes les indications à la côté. Pour une correcte installation il est nécessaire de monter tous les composants fournis, y compris les entretoises et les rondelles dentées.
- D'éventuelles opérations de réparation doivent être réalisées par un personnel qualifié, en utilisant des pièces détachées originaux NINZ.

### PIECES DETACHEES

Code **3105070.001** Accessoires sac (26) vis pour poignée inox M2X contenant:

position	pce.	description
2	02	Entretoise de diamètre 15mm
3	01	Entretoise de diamètre 10,3mm
6	01	Tige carré 9x9x85mm
7	01	Clé hexagonale S3
9	02	Rondelle dentée M5
13	01	Bouchon couvre-trou noir Ø8,8mm
14	04	Vis autotaraudeuse à tête cylindrique Ø4,2x13mm
	02	Goujon d'axe paumelle

### OUTILS À UTILISER

Tournevis cruciforme de grandeur moyenne ou visseur électrique, perceuse électrique et foret acier Ø2mm, scie fine.