

- 1) Code d'identification : **DISPOSITIF ANTIPANIQUE EXUS LA**
- 2) Numéro d'identification : 4204301.015 KIT EXUS LA BM s = max 60mm
 4204309.011 KIT EXUS LA BM Proget 3 points
 4204301.017 KIT EXUS LA DC BM s = 60mm
 4204309.012 KIT EXUS LA DC BM Proget 3 p.
 4204301.018 KIT EXUS LA DC BM s = 50mm
 4204301.019 KIT EXUS LA DC BM s = 40mm
- 3) Utilisation du produit : Barre antipanique pour issues de secours indiquée pour des portes à un vantail ou pour vantail actif des portes à deux vantaux, de dimensions jusqu'à 1350x2880mm/vantail, de masse jusqu'à 300kg/vantail, monté sur charnières ou pivots, avec résistance au feu jusqu'à EI₂120 - REI120 et étanchéité à la fumée. Saillie de la barre 125mm.
- 4) Producteur : NINZ S.p.A. - corso Trento 2/A
 I-38061 ALA (TN) www.ninz.it
 tel. +39 0464 678300 - fax +39 0464 679025
- 5) Mandataire : -
- 6) Syst. contrôle perform. : système 1
- 7) Norme harmonisée : EN 1125:2008 + EC1:2009
- 8) Organisme notifié : ICIM S.p.A. N.B. n°. 0425 a délivré le certifié de conformité du contrôle de production en fabrique n° 0425 CPR 001228.

9) Performances déclarées :

Caractéristiques essentielles	Performance-degré	Paragraphe EN 1125
Catégorie d'utilisation	3 - très fréquente	7.1
Endurance	7 - 200.000 cycles	7.2
Masse de la porte	7 - au-delà de 200kg	7.3
Usage sur porte coupe-feu/pare-fumée	B - indiqué	7.4
Sécurité pour les personnes	1 - issues de secours	7.5
Résistance à la corrosion	3 - 96 h (rés. modérée)	7.6
Sûreté pour les biens	2 - 1000N	7.7
Projection d'élément de manœuvre	1 - jusqu'à 150mm	7.8
Type de manœuvre	A - barre poussoir	7.9
Champ d'application de la porte	A - 1 ou 2 vantaux	7.10
Substances dangereuses	conforme	ZA

10) Les barres antipanique dont aux points 1 et 2 sont conformes aux performances déclarées au point 9. Cette déclaration de performances est délivrée sous la seule responsabilité du producteur dont au point 4.

Signé pour le producteur et en son nom par :



Ninz Karl
 représentant légal NINZ S.p.A.

MANUEL D'INSTALLATION, D'USAGE ET D'ENTRETIEN

A093-F
 5001190/4 - 02/19

SYMBOLES UTILISES



AVERTISSEMENT

Signale un danger pour les personnes et le matériel. Le manque de respect des avertissements signalés par ce symbole peut avoir des conséquences graves, telles que accidents et dommages au matériel.



ATTENTION

Signale un danger d'endommagement du matériel. Le manque de respect des avertissements qui sont signalés par ce symbole peut avoir comme conséquence des dommages occasionnés au matériel.



REMARQUE

Avertissements de caractère technique particulièrement important.

DESCRIPTIF DU PRODUIT

Barre antipanique pour portes à un vantail ou pour vantail actif des portes à deux vantaux installées en issues de secours et actionnée par le biais d'une barre poussoir. Composé de commandes en acier galvanisé, de carters et de leviers en aluminium chromé brillant, barre de manœuvre en aluminium, poignée extérieure à levier en inox avec sous-plaque en acier galvanisé, serrure antipanique et cylindre en laiton nickelé avec trois clés.

FONCTIONNEMENT

Lorsque la serrure est fermée à clef, la porte ne peut pas être ouverte du côté tirant (côté poignée), tandis que du côté poussant l'ouverture est toujours possible en agissant sur la barre horizontale de la barre anti-panique EXUS LA BM.

AVERTISSEMENTS

La barre antipanique EXUS actionnée par le biais d'une barre horizontale est destinée à être utilisée sur portes installées sur issues de secours où des situations de panique sont susceptibles de se produire.

Les caractéristiques de sécurité de ce produit à l'égard des personnes sont fondamentales pour sa conformité à la norme EN 1125. Aucune transformation n'est permise, à l'exception de celles qui sont décrites dans les présentes instructions.

RECOMMANDATIONS

Pour que la barre anti-panique puisse garantir un degré élevé de sécurité pour les personnes et un niveau de sécurité approprié pour les choses, elle ne doit être posée que sur des portes et des dormants qui sont dans de bonnes conditions. En conséquence, la porte doit être contrôlée, afin de s'assurer qu'elle est montée de manière correcte et qu'elle ne bute contre aucun obstacle au cours de son déplacement.

Il faut faire particulièrement attention à ce qu'un joint de fond de feuillure éventuel n'entrave pas le bon fonctionnement de la barre antipanique.



Dans le cas de portes à deux vantaux qui sont tous les deux équipés d'une barre anti-panique, il est indispensable de contrôler que chaque vantail s'ouvre quand la barre anti-panique correspondante est actionnée et que les vantaux s'ouvrent sans difficulté même lorsque l'on actionne les deux barres simultanément.

Pendant l'installation, il est indispensable de suivre scrupuleusement les instructions de pose qui figurent dans le présent document. Une fois le travail terminé, l'installateur doit remettre ledit document au responsable du site.

La barre doit être installée de manière à garantir la longueur utile maximum. Pour le blocage de la porte en position de fermeture, on doit obligatoirement monter les dispositifs préconisés et en aucun cas différents de ceux qui figurent dans le présent document. Cela n'empêche pas l'installation de dispositifs de fermeture automatique.

Des dispositifs d'accès de l'extérieur différents des composants certifiés qui sont à la page 4/4, ne sont pas considérés conformes.

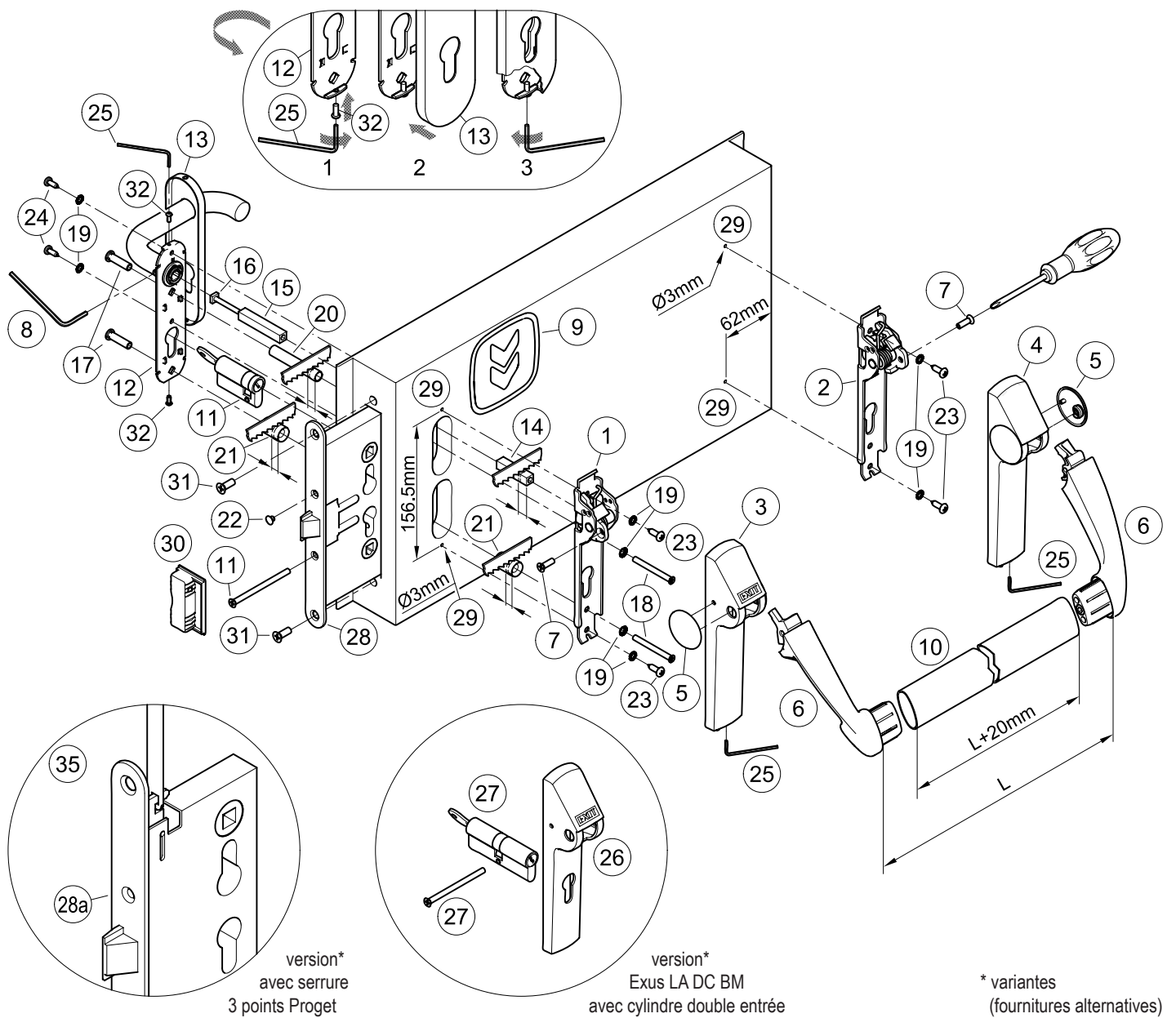
La barre anti-panique EXUS est conçue pour l'installation sur des portes métalliques avec structure interne en nid d'abeille.

Au cas où, pour amener la porte en position de fermeture, il faudrait utiliser un ferme-porte, il faut faire attention de ne pas entraver l'utilisation liée au pas des enfants, personnes âgées et les porteurs de handicap.

Sur la partie interne de la porte, immédiatement au-dessus de la barre d'actionnement, doit être placé un pictogramme (flèche).



Tous les composants fournis et décrits doivent être placés et montés conformément au présent document.




version*
avec serrure
3 points Proget

version*
Exus LA DC BM
avec cylindre double entrée

* variantes
(fournitures alternatives)

CONTENU DE L'EMBALLAGE KIT BARRE ANTIPANIQUE EXUS LA BM


position	qté	description	position	qté	description
1, 2	01	Ensemble mécanisme Twist/Exus	18	02	Vis à tête fraisée bombée M5
3, 4, 5	01	Emballage carter Exus LA avec bouchons	19	08	Rondelle dentée
6	01	Emballage paire de bras-levier Exus LA	20	01	Entretoise Ø10,3x60,6mm
7	02	Vis M5x16mm cruciforme	21	02	Entretoise Ø15,0x23,5mm
8	01	Clé hexagonale S3	22	01	Bouchon couvre-trou noir Ø8,8mm
9	01	Pictogramme autocollant (flèche verte)	23	04	Vis autotaraudeuse à tête cylindrique Ø4,8x16mm
10	01	Barre de manœuvre en aluminium anodisé	24	02	Vis autotaraudeuse à tête cylindrique Ø4,2x13mm
11	01	Cylindre simple entrée nickelé standard avec trois clés et vis de fixation	25	01	Clé hexagonale S2
12	01	Poignée inox avec sous-plaque en acier galvanisé et vis sans tête de fixation	26	01	Emballage carter Exus LA DC
13	01	Carter en acier inox	27	01	Cylindre double entrée nickelé standard avec trois clés et vis de fixation
14, 15	01	Tige carrée 9x9x(55+40)mm	28	01	Serrure antipanique
16	01	Vis M5	28a	01	Coffre serrure centrale anti-p. 3 points porte Proget
17	02	Douille fileté M5	30	01	Gâche serrure porte Proget
			32	02	Vis à tête bombée M3x8mm
			-	01	Gabarit de perçage A034
			-	01	Notice de pose Kit barre antipanique Exus LA BM

 Il est rappelé que l'installateur est tenu de rédiger, de signer et de remettre au titulaire du site une déclaration d'installation correcte, en faisant explicitement référence aux indications qui sont fournies par le producteur du dispositif pour issue de secours et lui remettre une copie de la notice de pose.

OUTILS À UTILISER


Tournevis cruciforme de grandeur moyenne ou visseuse électrique, perceuse électrique et foret acier Ø3 et Ø2mm, scie fine et scie pour aluminium.

IMPORTANT


- Le montage doit être réalisé par un personnel qualifié, qui doit suivre et respecter toutes les indications suivantes.
- Pour une installation correcte il est nécessaire que tous les composants fournis soient installés, entretoises et rondelles dentées incluses.
-  - Aucune modification par rapport à ce qui est indiqué n'est autorisée, de même qu'il n'est pas permis d'utiliser des composants différents de ceux qui sont indiqués dans le contenu de l'emballage.
- La barre antipanique Exus LA BM, en raison de sa fonction elle-même, doit être montée sur le côté de la porte qui est destiné à être poussé.
- Avant de procéder au montage, il faut contrôler que le contenu de l'emballage correspond et en tenant compte du fait que le cylindre double entrée est fourni avec la barre Exus LA DC BM uniquement.
- Vérifier le type de poignée à appliquer et suivre les instructions spécifiques.
- On n'admet pas de configurations d'installation différentes de celles qui sont prévues dans le schéma figurant à la page 2/4.

INSTALLATION


- Démontez d'abord tous les composants de poignées ou barres qui sont éventuellement présents.
- Démontez la serrure (28 ou 28a) présente en dévissant les deux vis (31) frontales. Monter la serrure antipanique nouvelle (28 ou 28a) en réutilisant les deux vis (31) frontales pour la fixation. En cas de porte Proget avec serrure 3 points, il faut faire attention de bien accrocher les fentes des tringles verticales, voire part. (35).
- Introduire le cylindre (11 ou 27) en le fixant provisoirement avec la vis (11 ou 27) et retirer ensuite la clé.
- Adapter les entretoises en plastique (20 et 21) en fonction de l'épaisseur du vantail, de telle manière qu'ils ne saillent pas du vantail même.
- Adapter la tige carrée fileté (14) en fonction de l'épaisseur du vantail, de façon qu'il fait saillie de 11 ± 1 mm par rapport au vantail; il faut faire attention de le couper du côté qui est émoussé.
- Introduire les tiges carrées (14 et 15) dans la serrure, en les reliant avec la vis (16), en tournant la vis à fond.
- Visser sur la sous-plaque de la poignée (12) les vis (32), assez pour pouvoir insérer le carter (13).
- Introduire les douilles filetées (17) dans la sous-plaque de la poignée (12), en centrant bien le logement.
- Enfiler les deux entretoises (20 et 21) sur les douilles filetées et, rapprocher la poignée du côté tirant du vantail, en faisant attention de bien centrer la tige carrée et les douilles dans les trous correspondants.
- Rapprocher le mécanisme (1) de la barre du côté serrure (côté poussant de la porte) après avoir appliqué les vis (18), les rondelles dentées (19) et l'entretoise (21). Centrer correctement tige carrée, vis et cylindre (ce dernier pour la version Exus LA DC uniquement), en engageant à la main les premiers filets; fixer ensuite à l'aide du tournevis.
- Réaliser les trous (29) avec un foret $\varnothing 3$ mm, à l'aide du gabarit fourni placé bien nivelé. Si la tôle est déjà percé, percer de toute façon le renfort interne.
- Fixer d'avantage le mécanisme (1) avec les vis autotaraudeuses $\varnothing 4,8 \times 16$ mm (23) et les rondelles dentées correspondantes (19).
- Fixer le mécanisme (2) de la barre du côté charnières, avec les vis autotaraudeuses $\varnothing 4,8 \times 16$ mm (23), et les rondelles dentées (19).
- Enlever le bouchon (5) qui est tourné vers l'extérieur de chaque carter (3 ou 26 et 4). Pour ce faire, il suffit d'introduire un doigt à l'intérieur du carter et de pousser le bouchon, sans cependant faire coulisser l'anneau d'arrêt en plastique. Appliquer le carter marqué "EXIT" (3 ou 26) sur le mécanisme de manœuvre (1), et le carter (4) sur le mécanisme (2). Ne pas fixer les vis sans tête de manière à laisser les deux carters un peu lâches.
- Appliquer les bras-levier (6), en les bloquant avec les vis (7) prévues à cet effet, en utilisant un tournevis cruciforme.
- Prendre la mesure "L" correcte, ajouter 20 mm, et couper la barre en aluminium (10) de longueur $L + 20$ mm; éliminer les bavures; enlever un bras-levier, enfiler la barre et fixer le tout.
- Fixer définitivement les carters (3 ou 26 et 4), en vissant les vis sans tête avec la clé (25), mais sans forcer, après quoi, appliquer les bouchons (5).
- Achever la fixation du cylindre (11 ou 27), enfiler le petit bouchon noir (22) dans le trou resté ouvert de la serrure (28 ou 28a).

-  - Actionner la barre antipanique Exus LA BM en n'importe quel point de la barre de manœuvre, en contrôlant que l'ouverture du pêne demi-tour du coffre serrure centrale se fasse sans entrave et complètement. Vérifier de la même manière la poignée extérieure également, en actionnant en outre la clé. Procéder aux vérifications aussi bien lorsque la porte est ouverte que lorsque la porte est fermée; si c'est

nécessaire limer la butée en plastique (30) pour portes à un vantail ou la serrure du vantail semi-fixe pour portes à deux vantaux. En cas de porte Proget avec serrure 3 points, il faut tenir compte des pènes et/ou gâches des deux coffres déviés.



- Fixer d'avantage la sous-plaque (12) à l'aide des vis auto-taraudeuses $\varnothing 4,2 \times 13$ mm (24) et des rondelles dentées (19) correspondantes, par le biais d'un forage de la tôle à l'aide d'une pointe de $\varnothing 2$ mm.
- Enfiler le carter inox (13) sur la poignée (12) (sch. 2). En agissant avec la clé hexagonale S2 (25), dévisser les vis (32) afin de bloquer le carter, en évitant de le déformer (sch. 3).
- Appliquer sur le côté interne de la porte, immédiatement au-dessus de la poignée, le pictogramme (9) formé de la flèche verte.
-  - Pour finir, mesurer avec un dynamomètre la force nécessaire devant être appliquée sur la barre de manœuvre afin de déclencher la serrure. Inscire les forces mesurées dans le présent document.



UTILISATION

- Vérifier que la porte s'ouvre toujours aisément.
- Éviter tout effort ou intervention inutile sur la poignée et sur la barre.
- Protéger la barre contre les agents atmosphériques externes.
- Éviter toute entrave qui pourrait empêcher la course de la barre.
- Ne peindre pas la serrure et les coffres déviés éventuels.
- Utiliser correctement la barre, en ne la tirant pas dans le sens contraire.
- Ne laisser pas la clé introduite.
-  - Procéder immédiatement au remplacement des éléments endommagés ou fonctionnant mal.

ENTRETIEN

Dans le but de garantir une utilisation conforme à la norme, il est nécessaire de procéder aux contrôles d'entretien ordinaire suivants, à des intervalles ne dépassant pas un mois:

- Vérifier que tous les composants montés correspondent à ceux qui figurent dans les présentes instructions et qu'ils n'aient pas été ajoutés à la porte des dispositifs de blocage pas prévus de l'installation originale.
- Contrôler et actionner la barre antipanique, afin de vérifier que tous les composants se trouvent dans des conditions de fonctionnement satisfaisantes.
- En ayant recours à un dynamomètre, vérifier que les forces d'ouverture n'ont pas été modifiées de manière sensible par rapport aux forces ayant été réglées au moment de l'installation originale.
-  - Contrôler que toutes les vis soient bien serrées et bien fixer celles qui seraient éventuellement desserrées.
- Vérifier que l'actionnement de la barre, de la poignée et de la clé se fasse sans effort et que le pêne demi-tour de la serrure centrale se rétracte de sa gâche sans friction aucune. Au cas où l'ouverture de la porte serait rendue difficile par la friction du pêne demi-tour, on peut améliorer le coulissement en limant la gâche de manière appropriée. En cas de porte Proget avec serrure 3 points, il faut tenir compte aussi des pènes et/ou gâches des deux coffres déviés.
- Actionner la barre anti-panique Exus LA BM aux deux extrémités de la barre, en contrôlant dans les deux cas le recul complet du pêne demi-tour de la serrure centrale et des coffres déviés éventuels.
- Contrôler qu'une fois qu'on a relâché la barre, le pêne demi-tour de la serrure centrale et des coffres déviés éventuels soit complètement sorti.
- Contrôler que la barre de manœuvre n'a pas été déformée et, si c'est le cas, la remplacer.
-  - Vérifier que les gâches et les douilles ne sont pas bloquées ou obstruées; dans un tel cas, éliminer l'obstruction.
- Le produit n'exige aucun entretien particulier: il est cependant conseillé de lubrifier à intervalles périodiques, avec du graisse en spray, les mécanismes internes de la serrure, coffres déviés (en cas de porte Proget avec serrure 3 points seulement), de la poignée et de la barre, en agissant pour cette dernière de la fente du carter qui est placée sous le bras.
- Pour le nettoyage il faut utiliser: un détergent spécifique pour surfaces chromées sur la barre antipanique; un produit indiqué pour acier inox sur la poignée.

-  - D'éventuelles opérations de réparation doivent être réalisées par un personnel qualifié, en utilisant des pièces détachées originales NINZ.
-  - Le titulaire de l'activité est tenu de conserver la déclaration de correcte installation, de procéder à l'entretien correct de la barre en respectant toutes les indications d'entretien fournies par le producteur, d'annoter toutes les opérations d'entretien et de contrôle sur le registre et de conserver le présent document.



PIECES DETACHEES (voir dessin éclaté à la page 2/4)

position	code	description
1, 2, 3, 4, 5, 6, 7, 8, 9	3102058.001	Exus LA base - aluminium
1, 2, 4, 5, 6, 7, 8, 9, 26	3102074.001	Exus LA DC base - aluminium chromé brillant, avec trou pour cylindre
1, 2	3105113.001	Ensemble mécanisme Twist-Exus LP/LA
3, 4, 5	3105161.001	Boîte carter Exus LA avec bouchons
4, 5, 26	3105162.001	Boîte carter Exus LA DC avec bouchons
6	3105139.001	Boîte bras-levier Exus LA
7	3105093.001	Accessoires vis barre anti-panique BASE Exus LA
10	4204009	Boîte barre aluminium anodisé ou laqué
8, 12, 13, 14, 15, 16, 17, 18, 19, 20, 21, 22, 23, 24, 25, 32	4211101.021	Boîte BM Twist/Exus inox
		Cylindre simple entrée standard
11	4202103.001	40/10 pour Proget/Univer (ép. 60mm)
11	4202103.002	35/10 pour Univer (épais. vtl 50mm)
11	4202103.003	30/10 pour Rever
		Cylindre double entrée standard
27	4202101.004	45/40 pour Proget/Univer (ép. 60mm)
27	4202101.001	40/40 pour Univer (épais. vtl 50mm)
27	4202101.002	35/35 pour Rever
28	3201001.016	Serrure anti-panique à pousser
28a	3201001.018	Coffre serrure centrale anti-panique serrure 3 points - Proget (3vie APP)
30	4212024.001	Boîte 10 gâche serrure Proget
30	4212025.001	Boîte 10 gâche serrure Univer (60mm)
30	4212026.001	Boîte 10 gâche serrure Univer (50mm)
30	4212027.001	Boîte 10 gâche de serrure Rever



EN CAS DE REMPLACEMENT, ON DOIT UTILISER DES PIÈCES DÉTACHÉES ORIGINALES NINZ FAISANT PARTIE DE L'ENSEMBLE DU SYSTÈME CERTIFIÉ!

Composants certifiés pour KIT EXUS LA BM

Dispositif antipanque: série "EXUS LA"
 Serrure antipanque: art. AP 16/18, 3201001.018, MAC 1 3201001.041/042
 Coffres déviés: art. 4201010
 Tringles verticales: art. 3305013
 Gâche serrure: art. 2401006, 2401005, 2401015, 2401014, 2401035
 Commandes extérieures: art. BM inox

DEMONTAGE CORRECT

En cas de remplacement complet de la barre ou même d'un seul élément de celle-ci, on doit suivre de manière générale les mêmes indications d'installation en inversant la séquence des opérations.

Pour remplacer la serrure, il faut démonter toutes les parties de la barre dans la zone serrure, y compris la poignée extérieure. La serrure elle-même (28 ou 28a) s'enlève en dévissant les deux vis frontales.



Cette opération doit se faire avec le plus grand soin pour ne pas abîmer ou déplacer les composants qui se trouvent à l'intérieur du siège de la serrure !

REGISTRE ENTRETIEN			
date	description intervention	force d'ouverture vérifiée	opérateur
.....
.....
.....
.....
.....
.....
.....
.....
.....
.....
.....
.....
.....
.....
.....
.....
.....
.....
.....
.....
.....
.....
.....

Les présentes instructions doivent être remises au titulaire de l'activité, qui les conservera pour annoter les opérations d'entretien effectuées sur la barre anti-panique.