

Codes commerciaux
4204301.034 KIT TWIST BMC

Nom et adresse du fabricant
NINZ S.p.A. - corso Trento 2/A
I-38061 ALA (TN) - ITALIE



Année application
marque 2007

Norme EN 1125:2008 + EC1:2009

N° organisme
certificateur 0425

N° du certificat CE 0425-CPR-001228

N° DoP **1125-TW-EX-01**
 Site web <https://www.ninz.it/it/download/dop>
 Classification **3 7 7 B 1 3 2 1 A A**

N° de classification
 1^{er} Caractère - degré 3 - Catégorie d'utilisation très fréquente
 2^{ème} Caractère - degré 7 - Durabilité 200.000 cycles
 3^{ème} Caractère - degré 7 - Masse de la porte au-delà de 200kg
 4^{ème} Caractère - degré B - Indiquée pour portes coupe-feu/antifumée
 5^{ème} Caractère - degré 1 - Sécurité, indiquée pour voies d'évacuation
 6^{ème} Caractère - degré 3 - Résistance élevée à la corrosion 96h
 7^{ème} Caractère - degré 2 - Sécurité des biens 1000N
 8^{ème} Caractère - degré 1 - Saillie de la barre jusqu'à 150mm
 9^{ème} Caractère - degré A - Type d'actionnement avec barre-poussoir
 10^{ème} Caractère - degré A - Indiqué pour portes à un ou deux vantaux

Indiqué pour portes à un vantail ou pour vantail actif (de service) des portes à deux vantaux, présentant des dimensions allant jusqu'à 1350x2880mm/vantail, ayant une masse allant jusqu'à 300kg/vantail, montées sur charnières ou sur tiges, avec résistance au feu allant jusqu'à EI₂120 - REI120 et étanchéité à la fumée. Saillie de la barre 125mm.

SYMBOLES UTILISES



AVERTISSEMENT

Signale un danger pour les personnes et le matériel. Le manque de respect des avertissements signalés par ce symbole peut avoir des conséquences graves, telles que accidents et dommages au matériel.



ATTENTION

Signale un danger d'endommagement du matériel. Le manque de respect des avertissements qui sont signalés par ce symbole peut avoir comme conséquence des dommages occasionnés au matériel.



REMARQUE

Avertissements de caractère technique particulièrement important.

DESCRIPTIF DU PRODUIT

Barre antipanique pour portes à un vantail ou pour vantail actif des portes à deux vantaux installées en issues de secours et actionnée par le biais d'une barre poussoir. Composé de commandes en acier galvanisé, de carters et de leviers en plastique noir, barre de manœuvre en aluminium, bouton fixe extérieur, serrure antipanique et cylindre en laiton nickelé avec trois clés.

Ce produit ne contient et n'émet aucune substance dangereuse, conformément aux dispositions de la norme UNI EN 1125 appendice ZA.

FONCTIONNEMENT

Côté tirant (côté bouton fixe), la porte ne peut s'ouvrir qu'avec la clé elle-même; avec celle-ci le pêne demi-tour doit être reculé, tandis que côté poussant, l'ouverture est toujours possible en agissant sur la barre horizontale de la barre antipanique EXUS LP BSP.

AVERTISSEMENTS

La barre antipanique EXUS actionnée par le biais d'une barre horizontale est destinée à être utilisée sur portes installées sur issues de secours où des situations de panique sont susceptibles de se produire.

Les caractéristiques de sécurité de ce produit à l'égard des personnes sont fondamentales pour sa conformité à la norme EN 1125. Aucune transformation n'est permise, à l'exception de celles qui sont décrites dans les présentes instructions.

RECOMMANDATIONS

Pour que la barre anti-panique puisse garantir un degré élevé de sécurité pour les personnes et un niveau de sécurité approprié pour les choses, elle ne doit être posée que sur des portes et des dormants qui sont dans de bonnes conditions. En conséquence, la porte doit être contrôlée, afin de s'assurer qu'elle est montée de manière correcte et qu'elle ne bute contre aucun obstacle au cours de son déplacement.

Il faut faire particulièrement attention à ce qu'un joint de fond de feuillure éventuel n'entrave pas le bon fonctionnement de la barre antipanique.



Dans le cas de portes à deux vantaux qui sont tous les deux équipés d'une barre anti-panique, il est indispensable de contrôler que chaque vantail s'ouvre quand la barre anti-panique correspondante est actionnée et que les vantaux s'ouvrent sans difficulté même lorsque l'on actionne les deux barres simultanément.

Pendant l'installation, il est indispensable de suivre scrupuleusement les instructions de pose qui figurent dans le présent document. Une fois le travail terminé, l'installateur doit remettre ledit document au responsable du site.

La barre doit être installée de manière à garantir la longueur utile maximum.

Pour le blocage de la porte en position de fermeture, on doit obligatoirement monter les dispositifs préconisés et en aucun cas différents de ceux qui figurent dans le présent document. Cela n'empêche pas l'installation de dispositifs de fermeture automatique.

Des dispositifs d'accès de l'extérieur différents des composants certifiés qui sont à la page 4/4, ne sont pas considérés conformes.

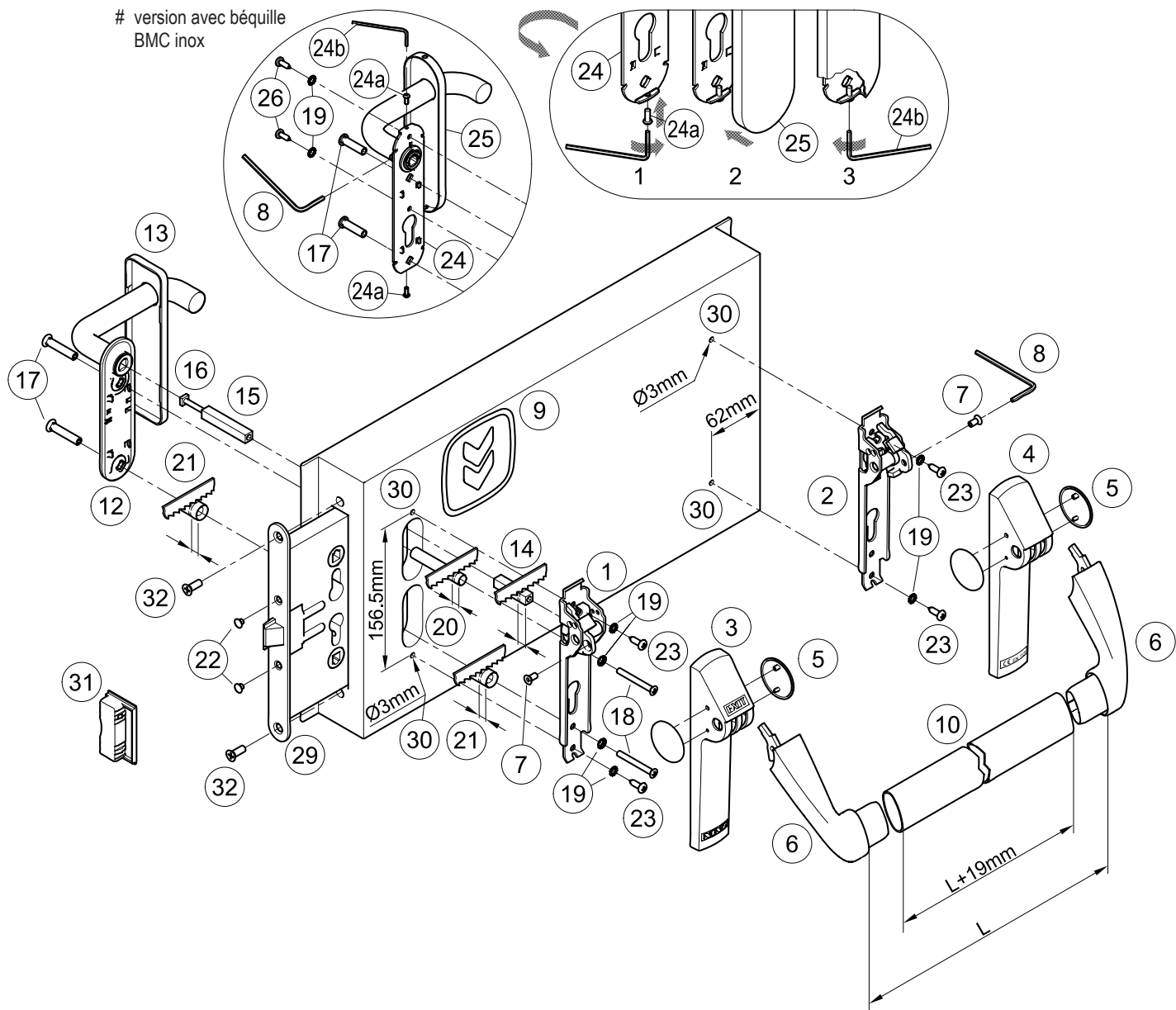
La barre anti-panique EXUS est conçue pour l'installation sur des portes métalliques avec structure interne en nid d'abeille.

Au cas où, pour amener la porte en position de fermeture, il faudrait utiliser un ferme-porte, il faut faire attention de ne pas entraver l'utilisation liée au pas des enfants, personnes âgées et les porteurs de handicap.

Sur la partie interne de la porte, immédiatement au-dessus de la barre d'actionnement, doit être placé un pictogramme (flèche).




Tous les composants fournis et décrits doivent être placés et montés conformément au présent document.



CONTENU DE L'EMBALLAGE KIT BARRE ANTIPANIQUE TWIST BMC


position	qté	description	position	qté	description
1, 2	01	Ensemble mécanisme Twist/Exus	19	06	Rondelle dentée (# 8 pcs pour version inox)
3, 4, 5	01	Emballage carter Twist/Exus LP avec bouchons	20	01	Entretoise Ø10,3x60,6mm
6	01	Emballage paire de bras-levier Twist	21	02	Entretoise Ø15,0x23,5mm
7	02	Vis M5x10mm gorge hexagonal	22	02	Bouchon couvre-trou noir Ø8,8mm
8	01	Clé hexagonale S3	23	04	Vis autotaraudeuse à tête cylindrique Ø4,8x16mm
9	01	Pictogramme autocollant (flèche verte)	24 #	01	Béquille inox avec sous-plaque en acier galvanisé et vis sans tête de fixation
10	01	Barre de manœuvre en aluminium anodisé	24a #	02	Vis à tête bombée M3x8mm
12	01	Béquille avec sous-plaque en acier galvanisé	24b #	01	Clé hexagonale S2
13	01	Couvre-plaque (carter) aveugle en plastique noir	25 #	01	Couvre-plaque (carter) aveugle en acier inox
14, 15	01	Tige carrée 9x9x(55+40)mm	26 #	02	Vis autotaraudeuse à tête cylindrique Ø4,2x13mm
16	01	Vis M5 pour tige carré	29	01	Serrure antipanique
17	02	Douille filetée M5	31	01	Gâche serrure porte Proget
18	02	Vis à tête fraisée M5x45mm ou M5x50mm	-	01	Gabarit de perçage A034
			-	01	Notice de pose Kit barre antipanique Twist BMC

 Il est rappelé que l'installateur est tenu de rédiger, de signer et de remettre au titulaire du site une déclaration d'installation correcte, en faisant explicitement référence aux indications qui sont fournies par le producteur du dispositif pour issue de secours et lui remettre une copie de la notice de pose.


OUTILS À UTILISER


Tournevis cruciforme de grandeur moyenne ou visseuse électrique, perceuse électrique et foret acier Ø3 et Ø2mm, scie fine et scie pour aluminium.

IMPORTANT


- Le montage doit être réalisé par un personnel qualifié, qui doit suivre et respecter toutes les indications suivantes.
- Pour une installation correcte il est nécessaire que tous les composants fournis soient installés, entretoises et rondelles dentées incluses.
-  - Aucune modification par rapport à ce qui est indiqué n'est autorisée, de même qu'il n'est pas permis d'utiliser des composants différents de ceux qui sont indiqués dans le contenu de l'emballage.
- La barre antipanique Twist BMC, en raison de sa fonction elle-même, doit être montée sur le côté de la porte qui est destiné à être poussé.
- Avant de procéder au montage, contrôler que tout correspond bien dans le contenu de l'emballage.
- Vérifier le type de béquille à appliquer et suivre les instructions spécifiques.
- On n'admet pas de configurations d'installation différentes de celles qui sont prévues dans le schéma figurant à la page 2/4.

INSTALLATION

- Démonter d'abord tous les composants de poignées ou barres qui sont éventuellement installés.
- Démonter la serrure (29) présente en dévissant les deux vis (32) frontales. Monter la serrure antipanique nouvelle (29) en réutilisant les deux vis (32) frontales pour la fixation.
- Adapter les entretoises en plastique (20 et 21) en fonction de l'épaisseur du vantail, de telle manière qu'ils ne saillent pas du vantail même.
- Adapter la tige carrée fileté (14) en fonction de l'épaisseur du vantail, de façon qu'il fait saillie de 11 ± 1 mm par rapport au vantail; il faut faire attention de le couper du côté qui est émoussé.
- Introduire les tiges carrées (14 et 15) dans la serrure, en les reliant avec la vis (16), en tournant la vis à fond.
- En cas de béquille inox (24), visser sur la sous-plaque de la béquille les vis (24a) pour la fixation du carter (25), assez pour pouvoir insérer le carter.
- Introduire les douilles fileté (17) dans la sous-plaque de la béquille (12 ou 24), en centrant bien le logement.
- Enfiler les deux entretoises (20 et 21) sur les douilles fileté et, rapprocher la béquille du côté tirant du vantail, en faisant attention de bien centrer la tige carrée et les douilles dans les trous correspondants.
- Rapprocher le mécanisme (1) de la barre du côté serrure (côté poussant de la porte) après avoir appliqué les vis (18), les rondelles dentées (19) et l'entretoise (21). Centrer correctement tige carrée et vis, en engageant à la main les premiers filets; fixer ensuite à l'aide du tournevis.
- Réaliser les trous (30) avec un foret $\varnothing 3$ mm, à l'aide du gabarit fourni placé bien nivelé. Si la tôle est déjà percé, percer de toute façon le renfort interne.
- Fixer davantage le mécanisme (1) avec les vis autotaraudeuses $\varnothing 4,8 \times 16$ mm (23) et les rondelles dentées correspondantes (19).
- Fixer le mécanisme (2) de la barre du côté charnières, avec les vis autotaraudeuses $\varnothing 4,8 \times 16$ mm (23), et les rondelles dentées (19).
- Enfiler le carter en plastique marqué "EXIT" (3) sur le mécanisme du côté serrure (1) et l'autre (4) sur le mécanisme du côté charnière (2), en les accrochant manuellement.
- En cas de béquille en plastique (12), appliquer le carter (13) en l'accrochant manuellement à sa sous-plaque.
- Appliquer les bras-levier (6), en les bloquant avec les vis (7) prévues à cet effet, en les tirant fortement à l'aide de la clé S3 (8) fournie comme accessoire.
- Prendre la mesure "L" correcte, ajouter 19 mm, et couper la barre en aluminium (10) de longueur $L + 19$ mm; éliminer les bavures; enlever un bras-levier, enfiler la barre et fixer le tout.
- Placer les bouchons (5).
- Enfiler les deux petits bouchons noirs (22) dans les trous restés ouverts de la serrure antipanique (29).
-  - Actionner la barre antipanique Twist BMC en n'importe quel point de la barre de manœuvre, en contrôlant que l'ouverture du pêne demi-tour se fasse sans entrave et complètement. Vérifier de la même manière la béquille extérieure également. Procéder aux vérifications aussi bien lorsque la porte est ouverte que lorsque la porte est fermée; si c'est nécessaire limer la gâche en plastique (31) pour portes à un vantail ou la serrure du vantail semi-fixe pour portes à deux vantaux.



- En cas de béquille inox (24) il est nécessaire de fixer davantage la sous-plaque de la béquille avec les vis autotaraudeuses $\varnothing 4,2 \times 13$ mm (26) et les rondelles dentées correspondantes (19), après avoir percé la tôle avec un foret de $\varnothing 2$ mm. Enfiler le carter (25) sur la béquille (sch. 2). En agissant avec la clé hexagonale S2 (24b), dévisser les vis (24a) afin de fixer le carter, en évitant déformations (sch. 3). Introduire et serrer à fond la vis sans tête à l'aide de la clé hexagonale S3 (8).
- Appliquer sur le côté interne de la porte, immédiatement au-dessus de la barre de manœuvre, le pictogramme (9) formé de la flèche verte.
-  - Pour finir, mesurer avec un dynamomètre la force nécessaire devant être appliquée sur la barre de manœuvre afin de déclencher la serrure. Incrire les forces mesurées dans le présent document.



UTILISATION

- Vérifier que la porte s'ouvre toujours aisément.
- Éviter tout effort ou intervention inutile sur la béquille et sur la barre.
- Protéger la barre contre les agents atmosphériques externes.
- Éviter toute entrave qui pourrait empêcher la course de la barre.
- Ne peindre pas la serrure.
- Utiliser correctement la barre, en ne la tirant pas dans le sens contraire.
-  - Procéder immédiatement au remplacement des éléments endommagés ou fonctionnant mal.

ENTRETIEN

Dans le but de garantir une utilisation conforme à la norme, il est nécessaire de procéder aux contrôles d'entretien ordinaire suivants, à des intervalles ne dépassant pas un mois:

- Vérifier que tous les composants montés correspondent à ceux qui figurent dans les présentes instructions et qu'ils n'aient pas été ajoutés à la porte des dispositifs de blocage pas prévus de l'installation originale.
- Contrôler et actionner la barre antipanique, afin de vérifier que tous les composants se trouvent dans des conditions de fonctionnement satisfaisantes.
- En ayant recours à un dynamomètre, vérifier que les forces d'ouverture n'ont pas été modifiées de manière sensible par rapport aux forces ayant été réglées au moment de l'installation originale.
-  - Contrôler que toutes les vis soient bien serrées et bien fixer celles qui seraient éventuellement desserrées.
- Vérifier que l'actionnement de la barre et de la béquille se fasse sans effort et que le pêne demi-tour se rétracte de sa gâche sans friction aucune. Au cas où l'ouverture de la porte serait rendue difficile par la friction du pêne demi-tour, on peut améliorer le coulissement en limant la gâche de manière appropriée.
- Actionner la barre anti-panique Twist BMC aux deux extrémités de la barre, en contrôlant dans les deux cas le recul complet du pêne demi-tour.
- Contrôler qu'une fois qu'on a relâché la barre, le pêne demi-tour soit complètement sorti.
- Contrôler que la barre de manœuvre n'a pas été déformée et, si c'est le cas, la remplacer.
-  - Vérifier que les gâches et les douilles ne sont pas bloquées ou obstruées; dans un tel cas, éliminer l'obstruction.
- Le produit n'exige aucun entretien particulier: il est cependant conseillé de lubrifier à intervalles périodiques, avec du graisse en spray, les mécanismes internes de la serrure, de la béquille et de la barre, en agissant pour cette dernière de la fente du carter qui est placée sous les bras.
- Pour procéder aux opérations de nettoyage normales, il faut utiliser des produits détergents non agressifs.

-  - D'éventuelles opérations de réparation doivent être réalisées par un personnel qualifié, en utilisant des pièces détachées originales NINZ.
-  - Le titulaire de l'activité est tenu de conserver la déclaration de correcte installation, de procéder à l'entretien correct de la barre en respectant toutes les indications d'entretien fournies par le producteur, d'annoter toutes les opérations d'entretien et de contrôle sur le registre et de conserver le présent document.



PIECES DETACHEES (voir dessin éclaté à la page 2/4)

position	code	description
1, 2, 3, 4, 5, 6, 7, 8, 9	3102004.001	Twist base - plastique noir
1, 2	3105113.001	Ensemble mécanisme Twist-Exus LP/LA
3, 4, 5	3105104.001	Boîte carter Twist/Exus LP avec bouchons
6	3105122.001	Boîte bras-levier Twist
7, 8	3105026.001	Accessoires vis barre anti-panique BASE Twist-Exus LP/LX
10	4204009	Boîte barre aluminium anodisé ou laqué
8, 12, 13, 14, 15, 16, 17, 18, 19, 20, 21, 22, 23	4211101.004	Boîte BMC Twist/Exus - plastique noir
# 8, 14, 15, 16, 17, 18, 19, 20, 21, 22, 23, 24, 24a, 24b, 25, 26	4211101.024	Boîte BMC Twist/Exus - acier inox
29	3201001.016	Serrure anti-panique à pousser (AP 16/18)
31	4212024.001	Boîte 10 gâche serrure Proget
31	4212025.001	Boîte 10 gâche serr. Univer 60mm
31	4212026.001	Boîte 10 gâche serr. Univer 50mm
31	4212027.001	Boîte 10 gâche serrure Rever



EN CAS DE REMPLACEMENT, ON DOIT UTILISER DES PIÈCES DÉTACHÉES ORIGINALES NINZ FAISANT PARTIE DE L'ENSEMBLE DU SYSTÈME CERTIFIÉ!

Composants certifiés pour KIT TWIST BMC

Dispositif antipanique: série "TWIST"

Serrure anti-panique: art. AP 16/18

Gâches serrure: art. 2401006, 2401005, 2401015, 2401014

Organes extérieurs de manœuvre: art. BMC, BMC inox

DEMONTAGE CORRECT

En cas de remplacement complet de la barre ou même d'un seul élément de celle-ci, on doit suivre de manière générale les mêmes indications d'installation en inversant la séquence des opérations.

Pour remplacer la serrure, il faut démonter toutes les parties de la barre dans la zone serrure, y compris la béquille extérieure. La serrure elle-même (29) s'enlève en dévissant les deux vis frontales.



Cette opération doit se faire avec le plus grand soin pour ne pas abîmer ou déplacer les composants qui se trouvent à l'intérieur du siège de la serrure !

REGISTRE ENTRETIEN			
date	description intervention	force d'ouverture vérifiée	opérateur
.....
.....
.....
.....
.....
.....
.....
.....
.....
.....



Les présentes instructions doivent être remises au titulaire de l'activité, qui les conservera pour annoter les opérations d'entretien effectuées sur la barre anti-panique.