

**Codes commerciaux**

4204302.015 KIT SLASH A pour portes  
REVER et UNIVER multi-usage  
4204302.018 KIT SLASH AR pour portes  
REVER et UNIVER multi-usage

DoP no. **1125-SL-01**  
Website <https://www.ninz.it/it/download/dop>  
Classification **3 7 7 B 1 3 2 2 B A**

Nom et adresse du fabricant NINZ S.p.A. - corso Trento 2/A  
I-38061 ALA (TN) - ITALIE



Année application marque 2007

Norme EN 1125:2008 + EC1:2009

N° organisme certificateur 0425

N° du certificat CE 0425-CPR-001308

**N° de classification**

- 1<sup>er</sup> Caractère - degré 3 - Catégorie d'utilisation très fréquente
- 2<sup>ème</sup> Caractère - degré 7 - Durabilité 200.000 cycles
- 3<sup>ème</sup> Caractère - degré 7 - Masse de la porte au-delà de 200 kg
- 4<sup>ème</sup> Caractère - degré B - Indiqué pour portes coupe-feu/antifumée
- 5<sup>ème</sup> Caractère - degré 1 - Sécurité, indiqué pour voies d'évacuation
- 6<sup>ème</sup> Caractère - degré 3 - Résistance élevée à la corrosion 96h
- 7<sup>ème</sup> Caractère - degré 2 - Sécurité des biens 1000N
- 8<sup>ème</sup> Caractère - degré 2 - Saillie de la barre jusqu'à 150 mm
- 9<sup>ème</sup> Caractère - degré B - Type d'actionnement avec barre à contact
- 10<sup>ème</sup> Caractère - degré A - Indiqué pour porte à un ou deux vantaux

**Indiqué pour vantail passif (secondaire) de portes à 2 vantaux présentant des dimensions allant jusqu'à 1350 x 2880 mm/vantail, ayant une masse allant jusqu'à 300 kg/vantail, montées sur charnières ou sur tiges avec résistance au feu allant jusqu'à EI<sup>120</sup> - REI<sup>120</sup> et étanchéité à la fumée. Version AR pour large vantail 350 – 500 mm. Saillie de la barre 75 mm.**

**SYMBOLES UTILISÉS**



**AVERTISSEMENT**

Signale un danger pour les personnes et le matériel. Le manque de respect des avertissements qui sont signalés par ce symbole peut avoir des conséquences graves, telles que des accidents et des dommages occasionnés au matériel.



**ATTENTION**

Signale un danger d'endommagement du matériel. Le manque de respect des avertissements qui sont signalés par ce symbole peut avoir comme conséquence des dommages occasionnés au matériel.



**REMARQUE**

Avvertissements présentant un caractère technique particulièrement important.

**DESCRIPTION DU PRODUIT**

Barre anti-panique pour porte à vantail passif (secondaire) de portes à deux vantaux placées sur des sorties de secours et actionnée par le biais d'une barre à contact. Composé de commandes en acier galvanisé, de carters en nylon colorée noire, barre d'actionnement en aluminium anodisé, de même que de contre-serrure anti-panique, de barres verticales, de dispositif supérieur, de contre-gâche supérieure, de douille au sol.

**Ce produit ne contient et ne délivre aucune substance dangereuse, conformément aux dispositions de la norme UNI EN 1125 appendice ZA.**

**FONCTIONNEMENT**

La barre SLASH A et AR est toujours utilisée en combinaison avec une seconde barre SLASH appliqué sur la porte active (principale) et ne prévoit par conséquence pas de commandes d'ouverture de l'extérieur.

Du côté à pousser, l'ouverture est toujours possible en agissant sur la barre horizontale qui fait reculer les barres verticales et pousse en même temps en arrière le loquet de la serrure du vantail actif, en libérant ainsi les deux vantaux.

**AVERTISSEMENTS**

La barre anti-panique SLASH, actionnée par le biais d'une barre horizontale, est destinée à être utilisée sur des portes possédant des serrures installées sur les sorties de secours où des situations de panique sont susceptibles de se produire.

Les caractéristiques de sécurité de ce produit à l'égard des personnes sont fondamentales, eu égard à sa conformité à la norme EN1125. On n'admet de modification d'aucun type, à l'exception de celles qui sont décrites dans les présentes instructions.

**RECOMMANDATIONS**

Pour que la barre anti-panique puisse garantir un degré élevé de sécurité pour les personnes et un niveau de sécurité approprié pour les choses, elle ne doit être posée que sur des portes et des cadres qui sont dans de bonnes conditions. En conséquence, la porte doit être contrôlée afin de s'assurer qu'elle est montée de manière correcte et qu'elle ne bute contre aucun obstacle au cours de son déplacement.

Il faut faire particulièrement attention que d'éventuelles garnitures d'étanchéité montées sur la porte n'entravent pas le bon fonctionnement de la barre anti-panique.



Il est indispensable de contrôler que chaque vantail s'ouvre quand la barre anti-panique correspondante est actionnée et que les vantaux s'ouvrent sans difficulté même lorsque l'on actionne les deux barres simultanément.

Pendant l'installation, il faut appliquer scrupuleusement les instructions de fixation qui figurent dans le présent document. Une fois les travaux terminés, l'installateur doit remettre ledit document au responsable de l'activité.

La barre doit être installée de manière à garantir la longueur utile maximum.

Pour le blocage de la porte en position de fermeture, on ne doit pas monter de dispositifs qui seraient différents de ceux qui figurent dans le présent document. Ceci n'empêche pas l'installation de dispositifs de fermeture automatique.

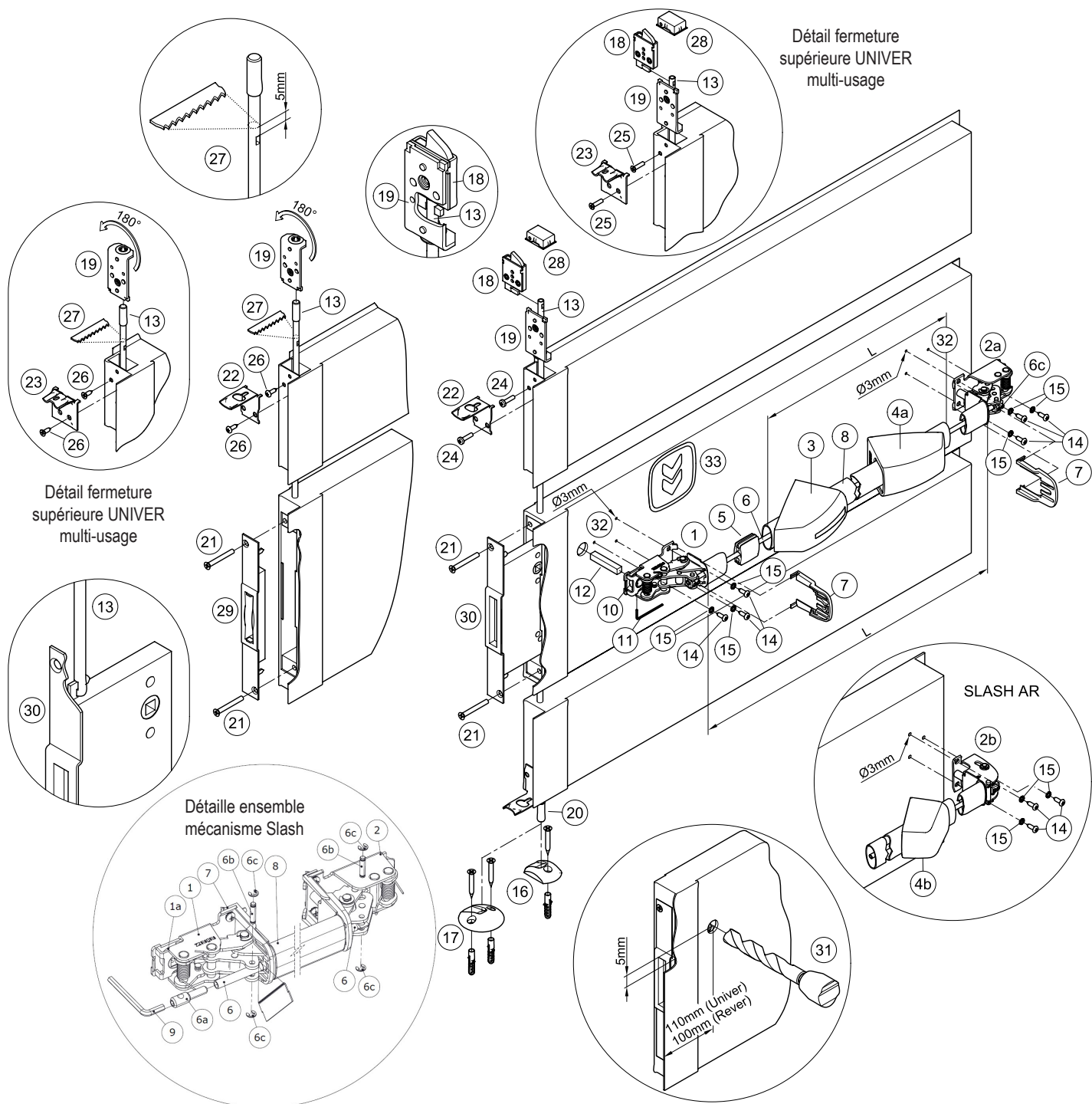
La barre anti-panique SLASH est conçue pour l'installation sur des portes métalliques avec partie interne en alvéolaire.

Au cas où, pour amener la porte en position de fermeture, il faudrait utiliser un ferme-porte, il faut faire attention de ne pas entraver l'utilisation du pas d'ouverture pour les enfants, les personnes âgées et les personnes porteuses de handicap.

Sur la partie interne de la porte, immédiatement au-dessus de la barre d'actionnement, doit être placé un pictogramme (flèche).




Tous les composants fournis et décrits doivent être placés et montés conformément au présent document.



#### CONTENU DE L'EMBALLAGE KIT BARRE ANTIPANIQUE SLASH A ou AR

position	qté	description	position	qté	description
1, 2a ou 2b	01	Groupe mécanisme Slash ou Slash AR	17	01	Gâche de sol Univer + 2 vis et chevilles
3, 4a ou 4b	01	Emballage carter Slash ou Slash AR	18	01	Dispositif de type pêne en partie haute + vis
5	01	Glissière pour tube de connexion	24	02	Vis à tête cylindrique cruciforme M5x20mm zinguée (pour porte REVER)
6	01	Tube de connexion interne	25	02	Vis à tête fraisée plat cruciforme M5x20mm zinguée noire (pour porte UNIVER)
7	02	Protection	30	01	Serrure antipanique pour vantail semi-fixe
8	01	Barre de manœuvre en aluminium anodisé	33	01	Pictogramme autocollant (flèche verte)
9	01	Clé hexagonale S3	-	01	Gabarit de perçage A034
11	01	Clé hexagonale S2	-	01	Notice de pose Kit barre antipanique Slash A ou AR Rever et Univer multi-usage
12	01	Tige carré 9x9x52mm			
14	06	Vis autotaraudeuse à tête cylindrique Ø4,8x16mm			
15	06	Rondelle dentée			
16	01	Gâche de sol Rever + 1 vis et cheville			


 Il est rappelé que l'installateur est tenu de rédiger, de signer et de remettre au titulaire du site une déclaration d'installation correcte, en faisant explicitement référence aux indications qui sont fournies par le producteur du dispositif pour sortie d'urgence et lui remettre une copie de la notice de pose.

N.B. avant de monter la barre anti-panique, le vantail doit être adapté en suivant les instructions.

#### Outils à utiliser



Tournevis cruciforme de grandeur moyenne ou visseuse électrique, tournevis à fente de grandeur moyenne, perceuse électrique, foret acier Ø3, et Ø20mm, scie fine et pour aluminium.

## IMPORTANT


- Le montage doit être réalisé par un personnel qualifié, qui doit suivre et respecter toutes les indications suivantes.
- Pour une installation correcte il est nécessaire que tous les composants fournis soient installés, rondelles dentées incluses.
-  - Aucune modification par rapport à ce qui est indiqué n'est autorisée, de même qu'il n'est pas permis d'utiliser des composants différents de ceux qui sont indiqués dans le contenu de l'emballage.
- La barre anti-panique Slash A, en raison de sa fonction elle-même, doit être installée sur le côté poussant du vantail passif et le vantail actif doit également être équipé d'une barre anti-panique Slash.
- Avant de procéder au montage, contrôler que tout correspond bien dans le contenu de l'emballage.
- On n'admet pas de configurations d'installation différentes de celles qui sont prévues dans le schéma figurant à la page 2/4.
- Si la porte n'est pas encore installée et pour éviter d'autres opérations d'adaptation, on conseille de définir le sens d'ouverture depuis le début, afin que les opérations de changement du sens d'ouverture indiquée dans la notice de pose de la porte se puissent faire en même temps. La porte de série est préparée avec l'ouverture droite tirante.

## INSTALLATION



- Pour faciliter les opérations, il est conseillé de mettre le vantail passif, (semifixe) à plat sur deux chevalets (opération non obligatoire).
- Démontez d'abord tous les composants de poignées ou barres qui sont éventuellement présents.
- Démontez la serrure (29) présente en dévissant les deux vis (21) frontales.
- Il faut faire coulisser la tringle haute (13) du montant central en traînant également avec lui le disposer en forme d'angle avec guide (19) en dévissant les deux vis (26) frontales et en enlevant la petite équerre d'assemblage dormant (22 ou 23) aussi si elle est présente.
- Enlever les deux douilles en plastique de guidage tringleries (en partie haute et basse) de l'intérieur du logement de la serrure du vantail passif, à l'aide d'un tournevis à fente.
- Couper l'embout de la tringle haute (13) à 5mm de la fente (27).
- Appliquer le dispositif de type pêne (18) présent dans le KIT, amener la tringle haute (13), le disposer en forme d'angle (19) tourné à 180° et la petite équerre (22 ou 23) le tout en position correcte et revisser avec les deux vis M5x20mm (24 ou 25). La tringle basse (20) ne doit pas être modifiée.
-  - Appliquer la nouvelle serrure (30) en faisant attention de centrer la fente de la tringle basse et de la tringle supérieure. L'opération doit se faire avec la plus grande prudence, en faisant attention de ne pas abîmer ou déplacer les éventuels composants présents au sein du logement de la serrure. Attention, le carré de la serrure doit être tourné vers le haut de la porte, réutiliser pour la fixation les deux vis M6x50mm (21). Vérifier que les deux tringles soient accrochées et qu'elles peuvent bouger sans entrave.
- Si elle n'est pas déjà installée, appliquer la gâche de sol (16 ou 17), en la fixant avec les vis et les chevilles correspondantes, selon la notice de pose de la porte.
- Procéder ensuite au montage de la barre et en cas d'absence du trou pour le passage de la tige carrée (12), percer la tôle du vantail, du côté poussant de la porte, avec un foret Ø20mm, en respectant la position indiquée dans la figure (31).
- Réaliser les trous (32) avec un foret Ø3mm, à l'aide du gabarit fourni placé bien nivelé. Si la tôle est déjà percé, percer de toute façon le renfort interne.
-  - Insérer la tige carrée (12) sur la came (10) du mécanisme de manœuvre (1) de telle manière qu'il soit en saillie de 38mm, en le fixant dans cette position avec la clé hexagonale S2 (11).
- Rapprocher le mécanisme de manœuvre (1) de la barre du côté serrure (côté poussant de la porte), avec la levée de la came (10) tournée vers le bas. Centrer correctement le trou carré de la serrure (30) et fixer le mécanisme avec les vis auto-taraudeuses Ø4,8x16mm (14) et les rondelles dentées correspondantes (15).
- Fixer le mécanisme (2a ou 2b) de la barre du côté charnières, avec les vis auto-taraudeuses Ø4,8x16mm (14), et les rondelles dentées (15).
- Prendre la mesure "L" correcte pour couper la barre en aluminium (8) et éliminer les éventuelles bavures. Introduire la glissière (5) au centre de la barre.
- Démontez le mécanisme (2a ou 2b) de manière à pouvoir enfile la barre de manœuvre (8) sur le mécanisme côté serrure (1); insérer ensuite également le tube de connexion (6).
- Enfiler les carters sur la barre de manœuvre, d'abord celui qui porte l'étiquette (3) puis l'autre qui n'en a pas (4a ou 4b). Joindre le mécanisme côté charnières (2a ou 2b) avec la barre, en insérant en outre le tube de connexion (6), puis fixer de nouveau le mécanisme à la porte. Le côté aplati du tube de connexion (6) doit être appliqué côté charnières.
- Fixer provisoirement le tube de connexion (6) côté charnières avec l'insertion de la goupille d'arrêt (6b) dans le trou prévu sur le tube de connexion (6) et fermer la goupille avec les deux bagues Seeger (6c).



- En maintenant la barre de manœuvre (8) tirée, couper le tube connexion le faisant dépasser d'environ 5mm de la barre d'entraînement (8). Insérez ensuite la broche de raccordement (6a) dans le tube de connexion (6) en utilisant pour cela la clé hexagonale S3 (9). La broche de raccordement (6a) doit être vissée jusqu'à ce que les trous pour la goupille d'arrêt (6b) coïncident. Insérez ensuite la goupille d'arrêt (6b) dans le trou de la broche de connexion (6a) et bloquez-la avec les deux seeger (6c).
- Enfiler les protections (7) dans les guides prévus à cet effet des deux mécanismes (une seulement, du côté serrure, en cas de version AR).
- Appliquer les carters (3 et 4a ou 4b) en les faisant descendre sur les mécanismes correspondants, en vérifiant que les protections (7) demeurent correctement introduites dans leur logement. Appuyer un peu la barre de manœuvre et accrocher les carters en faisant déclencher le côté large et ensuite le côté étroit.
-  - Actionner la barre Slash A en n'importe quel point de la barre horizontale, en contrôlant que se produise la sortie complète du contre pêne et le recul complet du dispositif de type pêne en partie haute (18), ainsi que de la tringle basse (20). Exécuter les vérifications aussi bien quand la porte est ouverte que quand elle est fermée.
- Appliquer sur le côté interne de la porte, immédiatement au-dessus de la poignée, le pictogramme (33) formé de la flèche verte.
-  - Pour finir, mesurer avec un dynamomètre la force à appliquer sur la barre de manœuvre de la barre Slash A afin de libérer le vantail passif du pêne de la serrure et du verrouillage en partie haute et basse. Marquer les forces ainsi relevées dans le présent document.

## UTILISATION

- Vérifier que le vantail s'ouvre toujours aisément.
- Éviter tout effort ou intervention inutile sur la barre anti-panique.
- Protéger la barre contre les agents atmosphériques externes.
- Éviter toute entrave qui pourrait empêcher la course de la barre.
- Ne pas peindre la serrure antipanique du vantail passif, ni les dispositifs de type pêne en partie haute, ni l'embout de la tringle basse et sa guide.
- Utiliser correctement la barre, en ne la tirant pas dans le sens contraire.
-  - Procéder immédiatement au remplacement des éléments endommagés ou fonctionnant mal.

## ENTRETIEN

- Dans le but de garantir une utilisation conforme à la norme, il est nécessaire de procéder aux contrôles d'entretien ordinaire suivants, à des intervalles ne dépassant pas un mois:
- Vérifier que tous les composants montés correspondent à ceux qui figurent dans les présentes instructions et qu'ils n'aient pas été ajoutés à la porte des dispositifs de blocage pas prévus de l'installation originale.
  - Contrôler et actionner la barre antipanique, afin de vérifier que tous les composants se trouvent dans des conditions de fonctionnement satisfaisantes.
  - En ayant recours à un dynamomètre, vérifier que les forces d'ouverture n'ont pas été modifiées de manière sensible par rapport aux forces ayant été réglées au moment de l'installation originale.
  -  - Contrôler que toutes les vis soient bien serrées et bien fixer celles qui seraient éventuellement desserrées.
  - Actionner la barre anti-panique en la poussant à fond et en n'importe quel point de la barre horizontale, en contrôlant que se produise la sortie complète du contre pêne de la serrure et le recul complet du dispositif de type pêne en partie haute (18), ainsi que de la tringle basse (20). Exécuter les vérifications aussi bien quand la porte est ouverte que quand elle est fermée.
  - Contrôler qu'une fois la barre relâchée, se produise le recul complet du contre pêne, de même qu'à la sortie complète du dispositif de type pêne en partie haute et, en fermant le vantail, de la tringle basse.
  - Contrôler que la barre de manœuvre n'a pas été déformée et, si c'est le cas, la remplacer.
  -  - Vérifier que la gâche supérieure et celle du sol ne sont pas obstruées; si c'est le cas, éliminer ce qui les bouche.
  - Le produit n'exige aucun entretien particulier: il est cependant conseillé de lubrifier à intervalles périodiques, avec une graisse en spray, le dispositif de type pêne en partie haute, la guide de la tringle basse, les mécanismes internes de la serrure et de la barre, pour cette dernière en agissant par la fente du carter.
  - Pour procéder aux opérations de nettoyage normales, il faut utiliser des produits détergents non agressifs.

-  - D'éventuelles opérations de réparation doivent être réalisées par un personnel qualifié, en utilisant des pièces détachées originales NINZ.
-  - Le titulaire de l'activité est tenu de conserver la déclaration de correcte installation, de procéder à l'entretien correct de la barre en respectant toutes les indications d'entretien fournies par le producteur, d'annoter toutes les opérations d'entretien et de contrôle sur le registre et de conserver le présent document.



PIECES DETACHEES (voir dessin éclaté à la page 2/4)		
position	code	description
1, 2a, 3, 4a, 5, 7, 33	3102002.001	Slash base - plastique noir
1, 2b, 3, 4b, 5, 7, 33	3102003.001	Slash base réduit (AR) - pour mesure vantail ≤ 500mm - plastique noir
1, 2a	3105119.001	Ensemble mécanisme Slash
1, 2b	3105120.001	Ensemble mécanisme Slash réduit
3, 4a	3105171.001	Boîte carter Slash
3, 4b	3105172.001	Boîte carter Slash réduit (AR)
5, 7	3105130.001	Boîte 2 protection + 1 glissière pour tube de connexion Slash
6, 8	4204010	Boîte barre ALU anodisé ou laqué + tube de connexion interne (L1150mm)
6, 8	4204012	Boîte barre ALU anodisé ou laqué + tube connexion. pour Slash réd. (L250mm)
9, 11, 12, 14, 15, 17	4211102.042	Boîte A Slash Univer
9, 11, 12, 14, 15, 16	4211102.043	Boîte A Slash Rever
30	3201001.008	Serrure antipanique pour vantail semi fixe AP020U Rever et Univer multi-usage
18, 24, 25	3105024.001	Dispositif de type pêne en partie haute + vis pour vantail semi-fixe Univer et Rever
13	3305015.001	Tringle haute Proget, Univer et Rever (indiquer l'hauteur de tableau FMH)
19	4212029.001	Boîte de 5 disposer en forme d'angle avec guide pour porte à deux vantaux
20	3305002.001	Tringle basse Univer et Rever
28	4212028.001	Boîte de 10 gâches en plastique à rouleau Univer et Rever



EN CAS DE REMPLACEMENT, ON DOIT UTILISER DES PIÈCES DÉTACHÉES ORIGINALES NINZ FAISANT PARTIE DE L'ENSEMBLE DU SYSTÈME CERTIFIÉ!

#### Composants certifiés pour KIT SLASH A

Dispositif antipanique:	série "SLASH"
Serrure antipanique pour vantail semi fixe:	art. AP 020U
Dispositif de type pêne:	art. 3105024
Gâche pour dispositif:	art. 2401044
Gâche de sol:	art. 2401020, 2401007
Tringles verticales:	art. 3305015, 3305002
Commandes extérieures:	art. A

#### DEMONTAGE CORRECT

En cas de remplacement complet de la barre ou même d'un seul élément de celle-ci, on doit suivre de manière générale les mêmes indications que pour l'installation en inversant la séquence des opérations. Pour remplacer les tringleries et/ou le dispositif en partie haute, il est nécessaire de démonter d'abord la serrure. Pour remplacer la serrure, il faut démonter toutes les parties de la barre dans la zone serrure. La serrure (30) se démonte en dévissant les deux vis frontales.



Cette opération doit se faire avec la plus grande prudence, en faisant attention de ne pas abîmer ou déplacer les éventuels composants présents au sein du logement de la serrure et en rattachant soigneusement les tringleries!

REGISTRE ENTRETIEN			
date	description intervention	force d'ouverture vérifiée	opérateur



Les présentes instructions doivent être remises au titulaire de l'activité, qui les conservera pour annoter les opérations d'entretien effectuées sur la barre anti-panique.