

*Descriptif* **DISPOSITIF POUR ISSUE DE SECOURS M3X**

*Nom et adresse du fabricant* **NINZ S.p.A. - corso Trento 2/A I-38061 ALA (TN) - ITALIE**

*Année applicat. marque* **2010**



*Norme* **EN 179:2008**

*N° organisme certificateur* **0425**

*N° du certificat CE* **0425-CPR-002147**

*Classification* **3 7 7 B 1 4 4 2 A A**

*Type* **A - actionnement à levier**  
*Degré* **2 - débord jusqu'à 100mm**

*Codes commerciaux*

**Poignée d'urgence M3X**

**KIT poignée d'urgence M3X pour vantail épais. 60mm** **4203201.004**

**KIT poignée d'urgence M3X pour vantail épais. 50mm** **4203201.005**

**KIT poignée d'urgence M3X pour vantail épais. 40mm** **4203201.006**

*art.*

**4203101.002**

*N° de classification*

1<sup>er</sup> Caractère - degré 3 - Catégorie d'utilisation très fréquente

2<sup>ème</sup> Caractère - degré 7 - Durabilité 200.000 cycles

3<sup>ème</sup> Caractère - degré 7 - Masse de la porte au-delà de 200kg

4<sup>ème</sup> Caractère - degré B - Indiquée pour portes coupe-feu/antifumée

5<sup>ème</sup> Caractère - degré 1 - Sécurité, indiquée pour voies d'évacuation

6<sup>ème</sup> Caractère - degré 4 - Très haute résistance à la corrosion - 240h

7<sup>ème</sup> Caractère - degré 4 - Sécurité des biens 3000N

8<sup>ème</sup> Caractère - degré 2 - Débord du dispositif 100mm maximum

9<sup>ème</sup> Caractère - degré A - Type d'actionnement: poignée à levier

10<sup>ème</sup> Caractère - degré A - Indiqué pour portes à un ou deux vantaux

**Indiqué pour portes à 1 vantail ou vantail actif (de service) des portes à 2 vantaux, présentant des dimensions allant jusqu'à 1350x2880mm/vantail, ayant une masse allant jusqu'à 300kg/vantail, montées sur charnières ou sur tiges, avec résistance au feu allant jusqu'à EI<sub>2</sub>120 - REI120 et étanchéité à la fumée. Débord de la poignée 65mm.**

## SYMBOLES UTILISÉS



### AVERTISSEMENT

Signale un danger pour les personnes et le matériel. Le manque de respect des avertissements qui sont signalés par ce symbole peut avoir des conséquences graves, telles que des accidents et des dommages occasionnés aux biens.



### ATTENTION

Signale un danger de dommage matériel. Le non respect des avertissements qui sont signalés par ce symbole peut avoir comme conséquence des dommages occasionnés aux biens.



### REMARQUE

Avertissements présentant un caractère technique particulièrement important.

## DESCRIPTIF DU PRODUIT

Dispositif d'urgence pour porte à un vantail ou pour vantail actif des portes à deux vantaux placées sur des issues de secours et actionnée par le biais d'une poignée à levier. Composé de sous-plaques et tige carrée en acier galvanisé, béquille intérieure et extérieure à levier et couvre-plaque (carter) en acier inox satiné, serrure anti-panique et cylindre en laiton nickelé avec trois clés.

**Ce produit ne contient et n'émet aucune substance dangereuse, conformément aux dispositions de la norme UNI EN 179 appendice ZA.**

## FONCTIONNEMENT

Lorsque la serrure est fermée à clef, la porte ne peut pas être ouverte du côté tirant, tandis que du côté poussant l'ouverture est toujours possible en agissant sur la poignée.

## AVERTISSEMENTS

**La poignée pour issues de secours M3X est conçue pour être utilisée en cas de situations d'urgence où les personnes sont habituées à utiliser les issues de secours et leur quincaillerie, avec la très faible probabilité que se manifeste une situation de panique.**

**Les caractéristiques de sécurité de ce produit à l'égard des personnes sont fondamentales pour sa conformité à la norme EN 179. Aucune transformation n'est permise, à l'exception de celles qui sont décrites dans les présentes instructions.**

## RECOMMANDATIONS

Pour que la poignée d'urgence puisse garantir un degré élevé de sécurité pour les personnes et un niveau de sécurité approprié pour les biens, elle ne doit être posée que sur des portes et des dormants qui sont en bonnes conditions. En conséquence, la porte doit être contrôlée afin de s'assurer qu'elle est montée de manière correcte et qu'elle ne bute contre aucun obstacle quand elle est en mouvement.

Il faut faire particulièrement attention à ce qu'un joint de fond de feuillure éventuel n'entrave pas le bon fonctionnement de la poignée d'urgence.



Dans le cas de portes à deux vantaux qui sont tous les deux équipés d'un dispositif pour issue de secours ou si associé avec une barre anti-panique, il est indispensable de contrôler que chaque vantail s'ouvre quand le dispositif correspondant est actionnée et que les vantaux s'ouvrent sans difficulté même lorsque l'on actionne les deux dispositifs d'urgence simultanément.

Pendant l'installation, il est indispensable de suivre scrupuleusement les instructions de pose qui figurent dans le présent document. Une fois le travail terminé, l'installateur doit remettre ledit document au responsable du site.

Pour le blocage de la porte en position de fermeture, on doit obligatoirement monter les dispositifs préconisés et en aucun cas différents de ceux qui figurent dans le présent document. Cela n'empêche pas l'installation de dispositifs de fermeture automatique.

La poignée pour issues de secours M3X est conçue aussi pour l'installation sur des portes métalliques isolées nid d'abeilles alvéolaire.

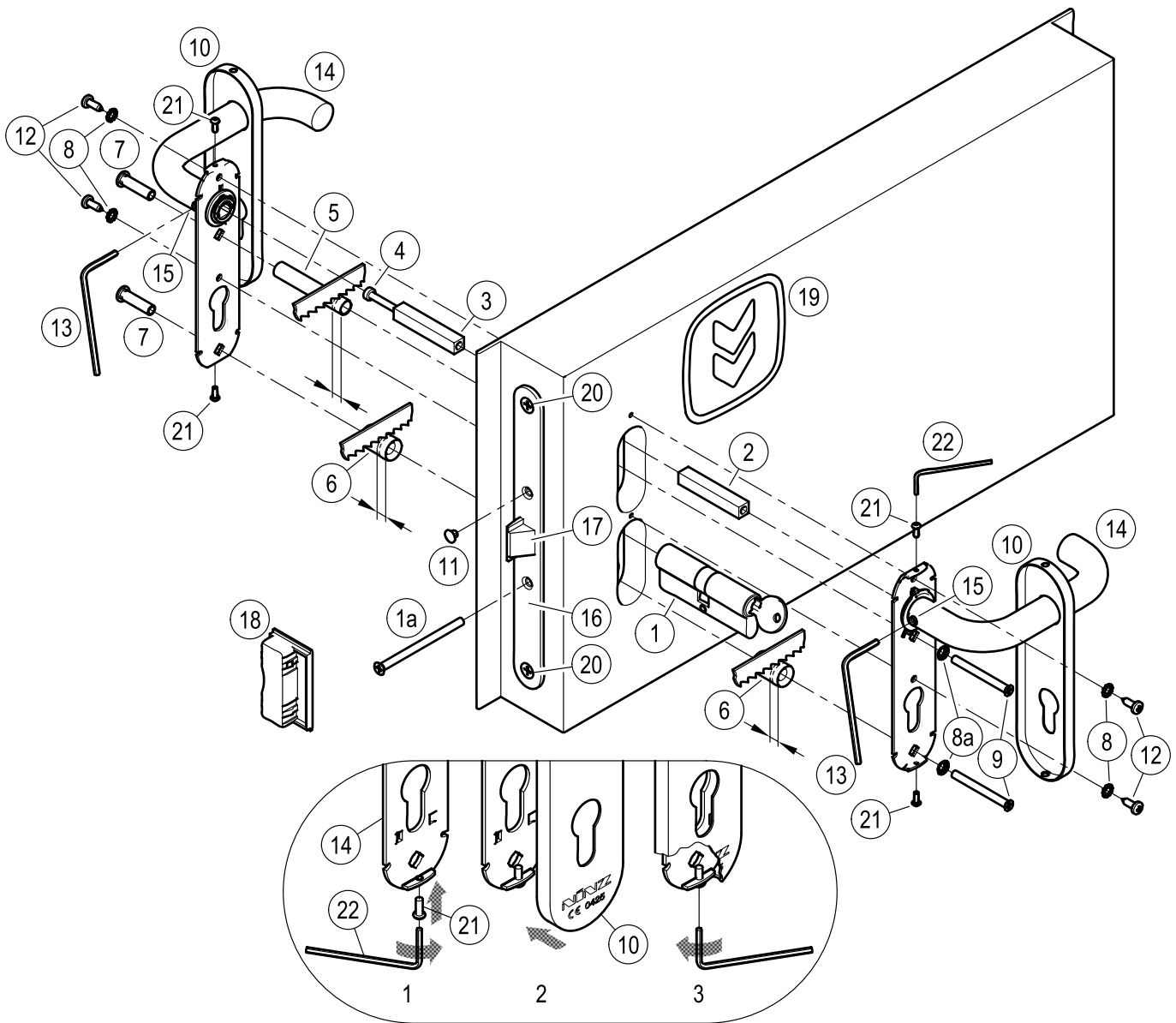
Au cas où, pour amener la porte en position de fermeture, il faudrait utiliser un ferme-porte, il faut faire attention de ne pas entraver l'utilisation liée au pas des enfants, personnes âgées et les porteurs de handicap.

Sur la partie interne de la porte, immédiatement au-dessus du levier d'actionnement, doit être placé un pictogramme (flèche).



**Tous les composants fournis et décrits doivent être placés et montés conformément au présent document.**


**D'éventuels cylindres fournis par le client doivent être conformes à la norme DIN 18254.**



**CONTENU DE L'EMBALLAGE**  
**POIGNEE POUR ISSUE DE SECOURS M3X**

position	qté	description
1, 1a	01	Cylindre double entrée nickelé standard avec trois clés et vis de fixation
2, 3	01	Tige carrée 9x9x(55+55)mm
4	01	Vis M5 pour tige carré
5	01	Entretoise de diamètre 10,3mm
6	02	Entretoise de diamètre 15mm
7	02	Douille filetée M5
8	04	Rondelle dentée M5
8a	02	Rondelle dentée conique
9	02	Vis à tête fraisée plat M5x50mm
10	02	Carter en acier inox

position	qté	description
11	01	Bouchon couvre-trou noir Ø8,8mm
12	04	Vis autotaraudeuse à tête cylindrique Ø4,2x13mm
13	01	Clé hexagonale S3
14, 15	02	Poignée inox avec sous-plaque en acier galvanisé et vis sans tête de fixation
16	01 *	Serrure anti-panique à pousser (AP 16/18)
18	01 *	Gâche serrure porte Proget
19	01	Pictogramme autocollant (flèche verte)
21	04	Vis à tête bombée M3x8mm
22	01	Clé hexagonale S2
-	01	Notice de pose poignée d'urgence M3X


 Il est rappelé que l'installateur est tenu de rédiger, de signer et de remettre au titulaire du site une déclaration d'installation correcte, en faisant explicitement référence aux indications qui sont fournies par le producteur du dispositif pour issue de secours et lui remettre une copie de la notice de pose.

\* en cas de livraison avec la porte, la serrure (16) et sa gâche (18) sont fournies déjà montées sur la porte !

**OUTILS À UTILISER**

Tournevis cruciforme de grandeur moyenne ou visseuse électrique, perceuse électrique et foret acier Ø2mm, scie fine.

## IMPORTANT


- Le montage doit être réalisé par un personnel qualifié, qui doit suivre et respecter toutes les indications suivantes.
- Pour une installation correcte il est nécessaire que tous les composants fournis soient installés, entretoises et rondelles dentées incluses.
-  - Aucune modification par rapport à ce qui est indiqué n'est autorisée, de même qu'il n'est pas permis d'utiliser des composants différents de ceux qui sont indiqués dans le contenu de l'emballage.
- Avant de procéder au montage, contrôler que tout correspond bien dans le contenu de l'emballage.
- On n'admet pas de configurations d'installation différentes de celles qui sont prévues dans le schéma figurant à la page 2/4.

## ADAPTATIONS EN CAS DE LIVRAISON EN KIT


- Démontez d'abord tous les composants de poignées ou barres qui sont éventuellement présents.
- Démontez la serrure présente en dévissant les deux vis (20) frontales.
- Monter la nouvelle serrure anti-panique (16), en réutilisant les deux vis (20) frontales pour la fixation.

## INSTALLATION


- Enfiler la clé, tourner la came en position verticale et insérer le cylindre (1) dans la serrure (16) en le fixant provisoirement à l'aide de la vis (1a) et retirer ensuite la clé.
- Introduire les tiges carrées (2 et 3) dans la serrure, en les reliant à l'aide de la vis prévue à cet effet (4), en tournant la vis à fond. Vérifier que le pêne demi-tour (17) se quitte reculer n'importe si côté poussant ou tirant.
- Adapter les entretoises en plastique (5 et 6) en fonction de l'épaisseur du vantail, de telle manière que la saillie soit inférieure à 1mm par rapport au vantail même.
- Visser sur les sous-plaques des béquilles (14) les vis (21) pour la fixation des carters (10), assez pour pouvoir insérer les carters (sch. 1).
- Introduire les douilles filetées (7) dans la sous-plaque d'une béquille (14), en bien centrant le logement.
- Enfiler les deux entretoises (5 et 6) sur les douilles filetées (7) et, rapprocher la béquille (14) du côté tirant du vantail, en faisant attention de bien centrer la tige carrée et les douilles dans les trous correspondants.
- Rapprocher la deuxième béquille de la poignée du côté poussant de la porte après avoir appliqué les vis (9), les rondelles dentées (8a) et l'entretoise (6). Centrer correctement la tige carrée, les vis et le cylindre, en engageant à la main les premiers filets; fixer ensuite à l'aide du tournevis, en évitant de déformer la sous-plaque.
- Actionner les deux béquilles n'importe si côté poussant ou tirant de la porte et vérifier que le pêne demi-tour (17) de la serrure anti-panique coulisse complètement et sans friction aucune.
- Achever la fixation du cylindre (1), enfiler le petit bouchon noir (11) dans le trou resté ouvert de la serrure (16).

-  - Actionner la poignée M3X en contrôlant que se produise le recul complet du pêne demi-tour et vérifier le même fonctionnement avec la clé. Procéder aux vérifications, aussi bien lorsque la porte est ouverte que lorsque est fermée, n'importe si côté poussant ou tirant, si c'est nécessaire limer la gâche serrure (18) des portes à un vantail ou la contre-serrure dans le cas de portes ayant deux vantaux.

- Fixer davantage les sous-plaques des béquilles (14) avec les vis autotaraudeuses Ø4,2x13mm (12) et les rondelles dentées correspondantes (8), après avoir percé la tôle avec un foret de Ø2mm. Enfiler les carters (10) sur les sous-plaques des béquilles (sch. 2). En agissant avec la clé hexagonale S2 (22), dévisser les vis (21) afin de fixer les carters, en évitant déformations (sch. 3). Introduire et serrer à fond les vis sans tête (15) à l'aide de la clé hexagonale S3 (13).
- Appliquer sur le côté interne de la porte, immédiatement au-dessus de la poignée, le pictogramme (19) formé de la flèche verte.

-  - Pour finir, mesurer avec un dynamomètre la force devant être appliquée sur le levier de la poignée pour libérer le vantail passif. Annoter les forces relevées sur le présent document.

## UTILISATION


- Vérifier que la porte s'ouvre toujours aisément.
- Éviter tout effort ou intervention inutile sur la poignée.
- Protéger la poignée contre les agents atmosphériques externes.
- Éviter toute entrave qui pourrait bloquer la course de la poignée.
- Ne peindre pas la serrure.
- Utiliser correctement la poignée, ne tirer pas la levier dans le sens contraire.
- Ne laisser pas la clé introduite.
-  - Procéder immédiatement au remplacement des éléments endommagés ou fonctionnant mal.

## ENTRETIEN

Dans le but de garantir une utilisation conforme à la norme, il est nécessaire de procéder aux contrôles d'entretien ordinaire suivants, à des intervalles ne dépassant pas un mois:


- Vérifier que tous les composants montés correspondent à ceux qui figurent dans les présentes instructions et qu'ils n'aient pas été ajoutés à la porte des dispositifs de blocage pas prévus de l'installation originale.
- Contrôler et actionner la poignée pour issues de secours, afin de vérifier que tous les composants se trouvent dans des conditions de fonctionnement satisfaisantes.

- En ayant recours à un dynamomètre, vérifier que les forces d'ouverture n'ont pas été modifiées de manière sensible par rapport aux forces ayant été réglées au moment de l'installation originale.

-  - Contrôler que toutes les vis soient bien serrées et bien fixer celles qui seraient éventuellement desserrées.


- Vérifier que l'actionnement de la poignée et de la clé se fasse sans effort et que le pêne demi-tour se rétracte de sa gâche sans friction aucune. Au cas où l'ouverture de la porte serait rendue difficile par la friction du pêne demi-tour, on peut améliorer le coulissement en limant la gâche de manière appropriée.


- Contrôler qu'une fois qu'on a relâché les béquilles, le pêne demi-tour est complètement sorti.

-  - Vérifier que les gâches et les douilles ne sont pas bloquées ou obstruées; dans un tel cas, éliminer l'obstruction.

- Le produit n'exige aucun entretien particulier. Il est cependant conseillé de lubrifier par graisse à intervalles périodiques (n'utiliser pas des produits en spray sur les serrures MAC) les mécanismes internes de la serrure et de la poignée.

- Pour procéder aux opérations de nettoyage normales, il faut utiliser des produits spécial pour acier inox.

-  - **D'éventuelles opérations de réparation doivent être réalisées par un personnel qualifié, en utilisant des pièces détachées originales NINZ.**

-  - **Le titulaire de l'activité est tenu de conserver la déclaration de correcte installation, de procéder à l'entretien correct du dispositif pour issue de secours en respectant toutes les indications d'entretien fournies par le producteur, d'annoter toutes les opérations d'entretien et de contrôle sur le registre et de conserver le présent document.**

