

Codes commerciaux  
 Béquille pour issues de secours M14 art. 4203101.021

N° DoP **179-M14-01**  
 Site web <https://www.ninz.it/it/download/dop>

Classification **3 7 7 B 1 4 4 2 A C**

Nom et adresse du fabricant  
 NINZ S.p.A. - corso Trento 2/A  
 I-38061 ALA (TN) - ITALIA

*N° de classification*

- 1<sup>er</sup> Caractère - degré 3 - Catégorie d'utilisation très fréquente
- 2<sup>ème</sup> Caractère - degré 7 - Durabilité 200.000 cycles
- 3<sup>ème</sup> Caractère - degré 7 - Masse de la porte au-delà de 200kg
- 4<sup>ème</sup> Caractère - degré B - Indiquée pour portes coupe-feu/antifumée
- 5<sup>ème</sup> Caractère - degré 1 - Sécurité, indiquée pour voies d'évacuation
- 6<sup>ème</sup> Caractère - degré 4 - Très haute résistance à la corrosion - 240h
- 7<sup>ème</sup> Caractère - degré 4 - Sécurité des biens 3000N
- 8<sup>ème</sup> Caractère - degré 2 - Débord du dispositif 100mm maximum
- 9<sup>ème</sup> Caractère - degré A - Type d'actionnement: poignée à levier
- 10<sup>ème</sup> Caractère - degré C - Seulement vantail passif de porte à deux vantaux



Année applicat. marque 2010

Norme EN 179:2008

N° organisme certificateur 0425

N° du certificat CE 0425-CPR-002148

Indiquée pour vantail passif (semi-fixe) de portes à 2 vantaux présentant des dimensions allant jusqu'à 1350x2880mm/vantail, ayant une masse allant jusqu'à 300 kg/vantail, montées sur charnières ou sur tiges avec résistance au feu allant jusqu'à EI<sup>R</sup>120 - REI120 et étan-chéité à la fumée. Débord de la béquille 67mm.

**SYMBOLES UTILISES**



**AVERTISSEMENT**

Signale un danger pour les personnes et le matériel. Le manque de respect des avertissements signalés par ce symbole peut avoir des conséquences graves, telles que accidents et dommages au matériel.



**ATTENTION**

Signale un danger d'endommagement du matériel. Le manque de respect des avertissements qui sont signalés par ce symbole peut avoir comme conséquence des dommages occasionnés au matériel.



**REMARQUE**

Avertissements de caractère technique particulièrement important.

**DESCRIPTIF DU PRODUIT**

Dispositif d'urgence pour vantail inactif des portes à deux vantaux placées sur des issues de secours et actionnée par le biais d'une béquille. Composé de serrure anti-panique pour vantail inactif, béquille simple en plastique noir avec âme et sous-plaque en acier galvanisé et couvre-plaque (carter) en plastique noir.

**Ce produit ne contient et n'émet aucune substance dangereuse, conformément aux dispositions de la norme UNI EN 179 appendice ZA.**

**FONCTIONNEMENT**

Le dispositif d'urgence M14 est toujours associée à un deuxième dispositif d'urgence ou anti-panique installée sur le vantail actif (de service) et par conséquent ne prévoit pas de commandes d'ouverture à l'extérieur. Côté poussant, l'ouverture est toujours possible en agissant sur la béquille qui interagit sur la tringlerie verticale et pousse en même temps en arrière le pêne de la serrure du vantail actif, libérant de ce fait l'ouverture des deux vantaux.

**AVERTISSEMENTS**

**La béquille pour issues de secours M14 est conçue pour être utilisée en cas de situations d'urgence où les personnes sont habituées à utiliser les issues de secours et leur quincaillerie, avec la très faible probabilité que se manifeste une situation de panique.**

**Les caractéristiques de sécurité de ce produit à l'égard des personnes sont fondamentales pour sa conformité à la norme EN 179. Aucune transformation n'est permise, à l'exception de celles qui sont décrites dans les présentes instructions.**

**RECOMMANDATIONS**

Pour que la béquille d'urgence puisse garantir un degré élevé de sécurité pour les personnes et un niveau de sécurité approprié pour les biens, elle ne doit être posée que sur des portes et des dormants qui sont en bonnes conditions. En conséquence, la porte doit être contrôlée afin de s'assurer qu'elle est montée de manière correcte et qu'elle ne bute contre aucun obstacle quand elle est en mouvement.

Il faut faire particulièrement attention à ce qu'un joint de fond de feuillure éventuel n'entrave pas le bon fonctionnement de la béquille d'urgence.



Il est indispensable de contrôler que chaque vantail s'ouvre correctement quand le dispositif est actionné et que les vantaux s'ouvrent sans difficulté lorsque l'on actionne les deux barres simultanément.

Pendant l'installation, il est indispensable de suivre scrupuleusement les instructions de pose qui figurent dans le présent document. Une fois le travail terminé, l'installateur doit remettre ledit document au responsable du site.

Pour le blocage de la porte en position de fermeture, on doit obligatoirement monter les dispositifs préconisés et en aucun cas différents de ceux qui figurent dans le présent document. Cela n'empêche pas l'installation de dispositifs de fermeture automatique.

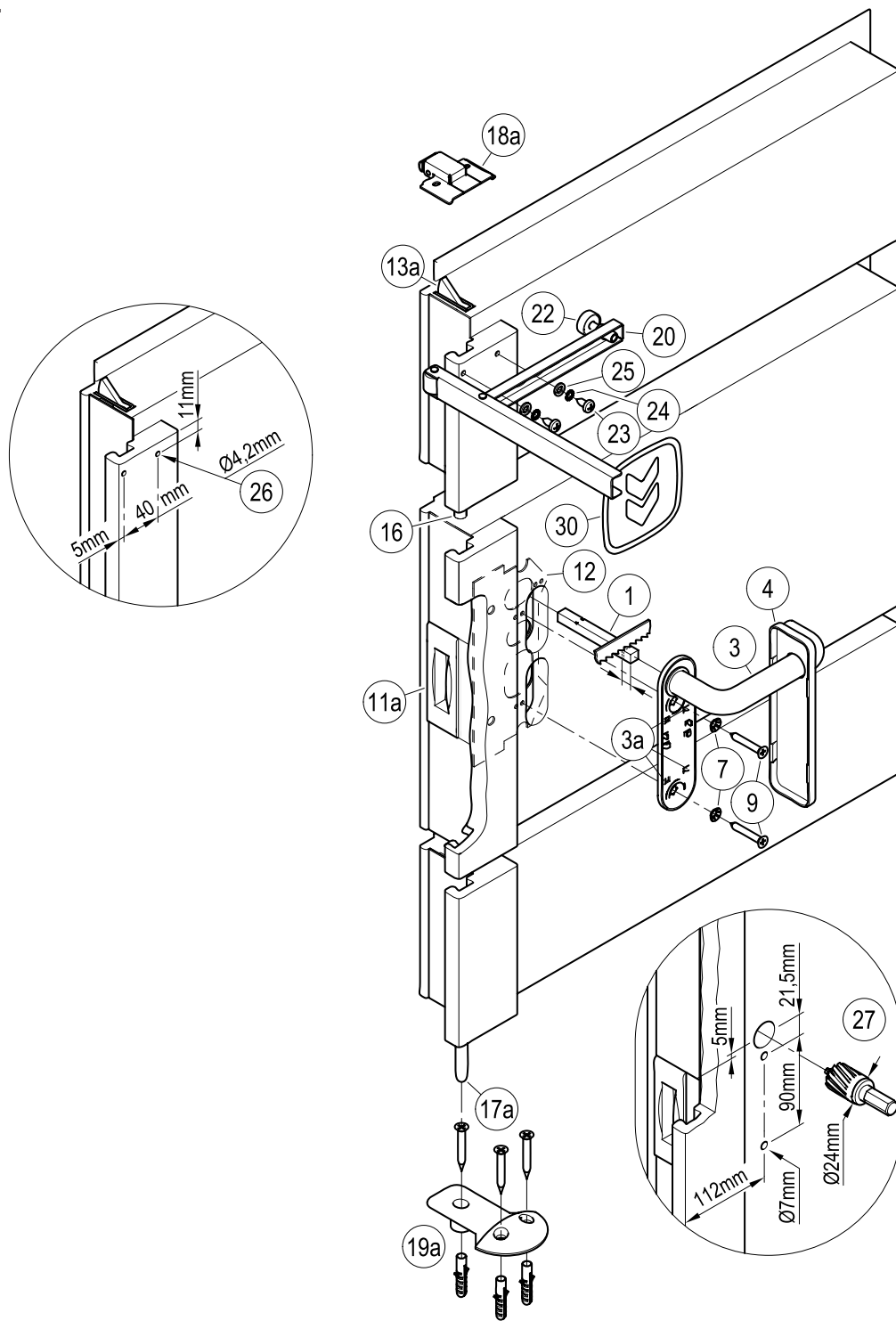
La béquille pour issues de secours M14 est conçue aussi pour l'installation sur des portes métalliques isolées nid d'abeilles alvéolaire.

Au cas où, pour amener la porte en position de fermeture, il faudrait utiliser un ferme-porte, il faut faire attention de ne pas entraver l'utilisation liée au pas des enfants, personnes âgées et les porteurs de handicap.

Sur la partie interne de la porte, immédiatement au-dessus de la béquille de manœuvre, doit être placé un pictogramme (flèche).



**Tous les composants fournis et décrits doivent être placés et montés conformément au présent document.**



**CONTENU DE L'EMBALLAGE BEQUILLE POUR ISSUE DE SECOURS M14 (pour porte Proget)**


position	qté	description
1	01	Tige carré 9x9x85mm
3	01	Béquille en plastique noir avec sous-plaque en acier galvanisé
4	01	Couvre-plaque (carter) aveugle en plastique noir
7	02	Rondelle dentée conique
9	02	Vis autotaraudeuse à tête fraisée Ø5,5x38mm
19a	01	Gâche de sol Proget + 3 vis et chevilles
20, 22	01	Bras accompagnateur (pour portes multi-usage uniquement - idem pos. 23, 24 et 25)

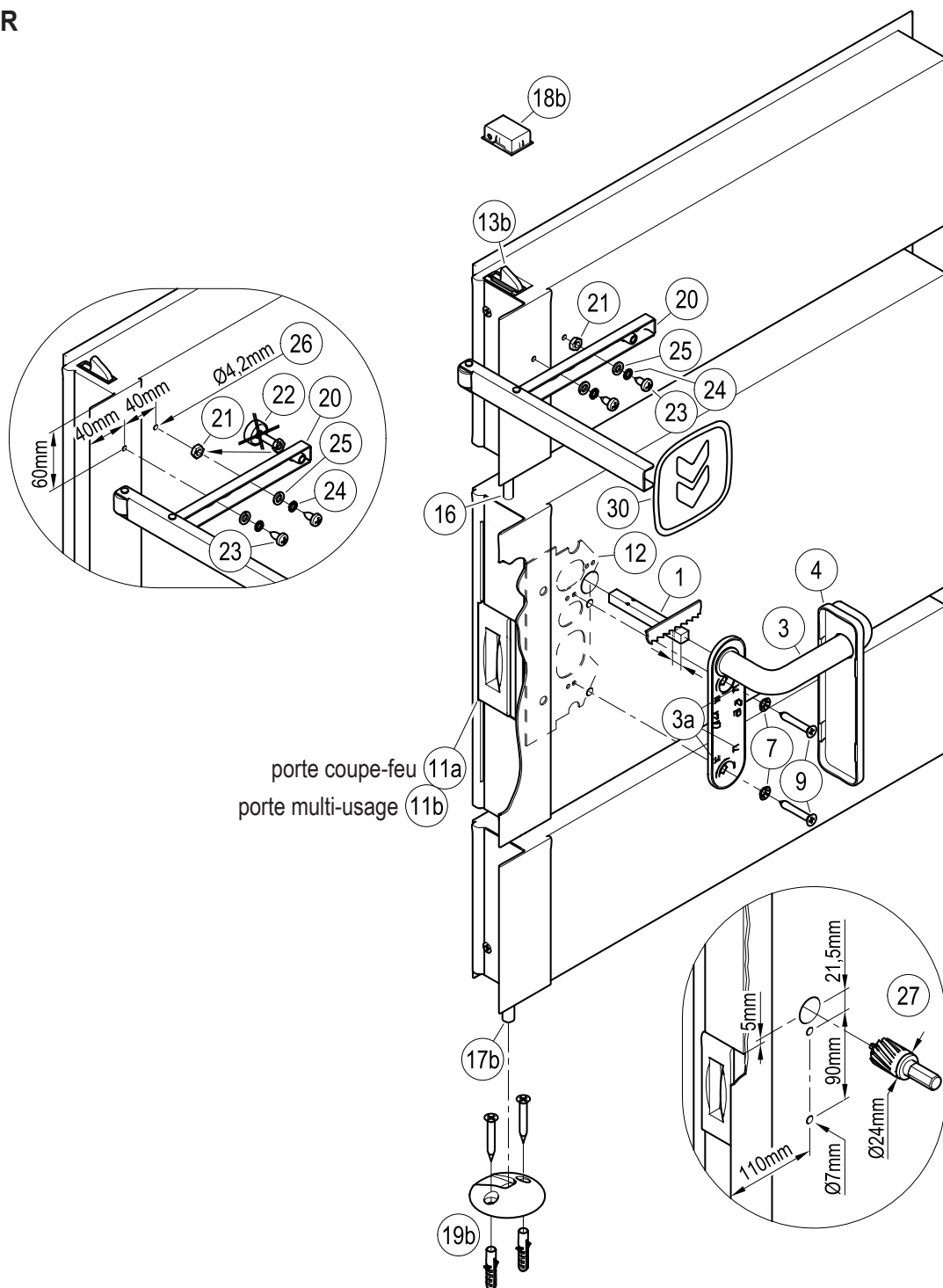
position	qté	description
23	02	Vis autotaraudeuse à tête cylindrique Ø5,5x13mm
24	02	Rondelle
25	02	Rondelle dentée
30	01	Pictogramme autocollant (flèche verte)
-	01	Notice de pose béquille pour issue de secours M14

**N.B.:** la serrure (11a), la sous-plaque (12), le dispositif de type pêne en partie haute (13a), la tringlerie (16, 17a) et la gâche à rouleau (18a) sont fournies déjà montées sur la porte.

**OUTILS À UTILISER**

Tournevis cruciforme de grandeur moyenne ou visseuse électrique, perceuse électrique, forets acier Ø4,2mm, Ø7mm et Ø24mm, scie fine.


 Il est rappelé que l'installateur est tenu de rédiger, de signer et de remettre au titulaire du site une déclaration d'installation correcte, en faisant explicitement référence aux indications qui sont fournies par le producteur du dispositif pour issue de secours et lui remettre une copie de la notice de pose.



**CONTENU DE L'EMBALLAGE BEQUILLE POUR ISSUE DE SECOURS M14 (pour porte Univer)**

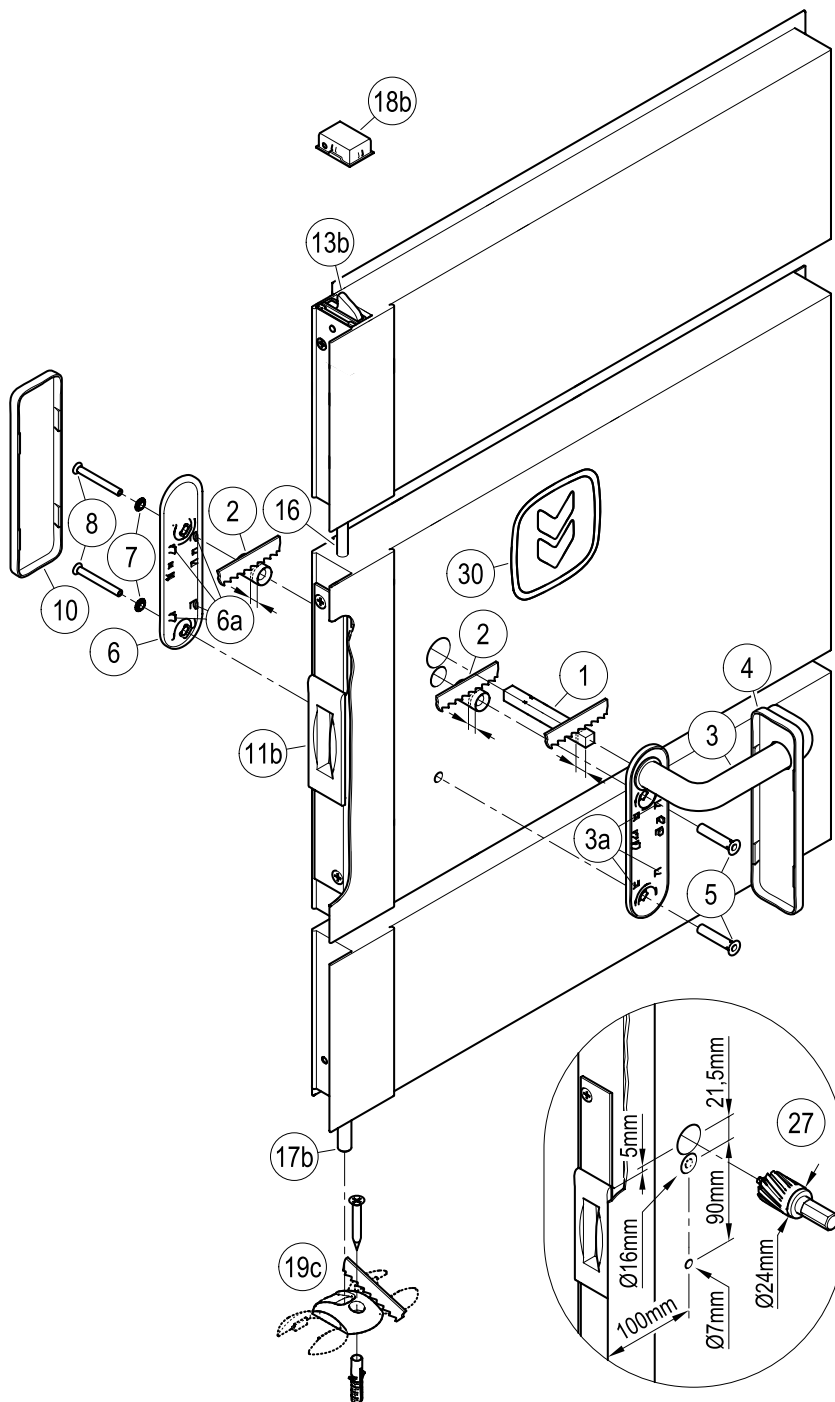
position	qté	description	position	qté	description
1	01	Tige carré 9x9x85mm	23	02	Vis autotaraudeuse à tête cylindrique Ø5,5x13mm
3	01	Béquille en plastique noir avec sous-plaque en acier galvanisé	24	02	Rondelle
4	01	Couvre-plaque (carter) aveugle en plastique noir	25	02	Rondelle dentée
7	02	Rondelle dentée conique	30	01	Pictogramme autocollant (flèche verte)
9	02	Vis autotaraudeuse à tête fraisée Ø5,5x38mm	-	01	Notice de pose béquille pour issue de secours M14
19b	01	Gâche de sol Univer + 2 vis et chevilles			
20, 21, 22	01	Bras accompagnateur (pour portes multi-usage uniquement - idem pos. 23, 24 et 25)			

**N.B.:** la serrure (11a ou 11b), la sous-plaque (12), le dispositif de type pêne en partie haute (13b), la tringlerie (16, 17b) et la gâche à rouleau (18b) sont fournies déjà montées sur la porte.

 Il est rappelé que l'installateur est tenu de rédiger, de signer et de remettre au titulaire du site une déclaration d'installation correcte, en faisant explicitement référence aux indications qui sont fournies par le producteur du dispositif pour issue de secours et lui remettre une copie de la notice de pose.

**OUTILS À UTILISER**

Tournevis cruciforme de grandeur moyenne ou visseuse électrique, perceuse électrique, forets acier Ø4,2mm, Ø7mm et Ø24mm, scie fine.



**CONTENU DE L'EMBALLAGE BEQUILLE POUR ISSUE DE SECOURS M14 (pour porte Rever)**


position	qté	description
1	01	Tige carré 9x9x85mm
2	02	Entretoise Ø15,0x23,5mm
3	01	Béquille en plastique noir avec sous-plaque en acier galvanisé
4	01	Couvre-plaque (carter) aveugle en plastique noir (côté béquille)
5	02	Douille fileté M5
6	01	Sous-plaque en acier galvanisé
7	02	Rondelle dentée conique

position	qté	description
19c	01	Gâche de sol Rever + 1 vis et cheville
30	01	Pictogramme autocollant (flèche verte)
8	02	Vis à tête fraisée M5x45mm
10	01	Couvre-plaque (carter) aveugle en plastique noir (côté opposé à la béquille)
-	01	Notice de pose béquille pour issue de secours M14


**N.B.:** la serrure (11b), le dispositif de type pêne en partie haute (13b), la tringlerie (16, 17b) et la gâche à rouleau (18b) sont fournies déjà montées sur la porte.

**OUTILS À UTILISER**

Tournevis cruciforme de grandeur moyenne ou visseuse électrique, perceuse électrique, forets acier Ø7mm, Ø16mm et Ø24mm, scie fine.


 Il est rappelé que l'installateur est tenu de rédiger, de signer et de remettre au titulaire du site une déclaration d'installation correcte, en faisant explicitement référence aux indications qui sont fournies par le producteur du dispositif pour issue de secours et lui remettre une copie de la notice de pose.



## IMPORTANT

- Le montage doit être réalisé par un personnel qualifié, qui doit suivre et respecter toutes les indications suivantes.
- Pour une installation correcte il est nécessaire que tous les composants fournis soient installés, entretoises et rondelles dentées incluses.
-  - Aucune modification par rapport à ce qui est indiqué n'est autorisée, de même qu'il n'est pas permis d'utiliser des composants différents de ceux qui sont indiqués dans le contenu de l'emballage.
- Avant de procéder au montage, contrôler que tout correspond bien dans le contenu de l'emballage.
- On n'admet pas de configurations d'installation différentes de celles qui sont prévues dans les schémas figurant aux pages 2/6, 3/6 et 4/6.
- Vérifier que le vantail actif (de service) également a été équipé d'un dispositif antipanique ou d'urgence.
- En cas de porte Rever ou Univer pas encore installée, afin d'éviter d'autres opérations d'adaptation, on conseille de définir le sens d'ouverture depuis le début, afin que les opérations de changement du sens d'ouverture indiquée dans la notice de pose de la porte se puissent faire en même temps. La porte de série est préparée avec l'ouverture droite tirante.


## INSTALLATION

- Si elle n'est pas déjà installée, appliquer la gâche de sol (19a, 19b ou 19c), en la fixant avec les vis et les chevilles correspondantes, selon la notice de pose de la porte.
- Dans le cas où il n'y a pas le trou pour la tige carrée (1) il faut percer la tôle côté poussant de la porte, comme indiquée sur les schémas (27). En cas de porte Rever, les deux trous Ø7mm pour les douilles filetées (5) doivent être passant et le plus haut doit être agrandi à Ø16mm des deux côtés du vantail. Enlever les quatre ailettes (3a) de la sous-plaque de la béquille (3) et (6a, en cas de porte Rever) de la sous-plaque (6).
- Introduire la tige carrée (1) dans la serrure (11a ou 11b) par la côté émoussé. Adapter la tige carrée en fonction de l'épaisseur du vantail, de telle manière qu'elle fasse saillie pas plus que 42mm du vantail.
- En cas de porte Univer ou Proget: rapprocher la béquille (3) au côté poussant du vantail, en faisant attention de bien centrer la tige carrée, et la fixer avec les vis (9) et les rondelles dentées (7), en bien centrant les trous respectifs de la sous-plaque (12).
- En cas de porte Rever: adapter les entretoises en plastique (2) en fonction de l'épaisseur du vantail, de telle manière que la saillie soit inférieure à 1mm par rapport au vantail même. Introduire les douilles filetées (5) dans la sous-plaque de la béquille (3), et l'entretoise (2) dans la douille filetée la plus haute. Rapprocher la béquille au côté poussant du vantail, en faisant attention de bien centrer la tige carrée. Rapprocher la sous-plaque (6) du côté opposé après avoir appliqué les vis (8), les rondelles dentées (7) et l'entretoise (2). Centrer correctement les vis en engageant à la main les premiers filets; fixer ensuite à l'aide du tournevis.
- Appliquer la couvre-plaque (4 et, en cas de porte Rever, 10), en l'accrochant manuellement à la sous-plaque.
- Actionner la béquille (3) en contrôlant que se produise la sortie complète et sans effort du contre pêne de la serrure (11a ou 11b) du vantail semi fixe.
- En cas de porte coupe-feu, appliquer le bras accompagnateur (20), en perçant si nécessaire le deux trous (26) avec un foret Ø4,2mm comme indiquée sur le schéma et en fixant le bras avec les deux vis autotaraudeuses Ø5,5x13mm (23) et les rondelles (24 et 25). En cas de porte Proget il faut régler l'entretoise en caoutchouc (22) de telle manière qu'elle s'appuie correctement sur le vantail. Pour la porte Univer il faut par contre dévisser l'entretoise en caoutchouc (22), qu'il ne sera pas employée, en utilisant l'écrou (21), qui fera fonction d'entretoise pour fixer le bras à travers la troisième trou oblong.
- Si installé, régler la position du bras accompagnateur (20), de telle manière qu'en agissant sur la béquille du vantail passif, le vantail actif soit poussé de façon à garantir la séquence de fermeture correcte des deux vantaux (vantail actif bloqué en position d'attente par le régulateur de fermeture).

-  - Pour les portes coupe-feu, il est obligatoire d'appliquer le bras accompagnateur.



-  - Actionner la béquille M14 en contrôlant que se produise la sortie complète du contre-loquet de la serrure (11a ou 11b) et le recul complet du dispositif de type pêne (13a ou 13b), ainsi que celui de la tringle basse (17a ou 17b). Procéder aux vérifications tant à porte ouverte que fermée. Dans le cas de portes coupe-feu, contrôler que la séquence d'auto-fermeture des deux vantaux se fasse correctement.
- Appliquer sur le côté interne de la porte, immédiatement au-dessus de la béquille M14, le pictogramme (30) formé de la flèche verte.
-  - Pour finir, mesurer avec un dynamomètre la force devant être appliquée sur la béquille afin de déclencher la serrure. Annoter les forces relevées sur le présent document.


## UTILISATION


- Vérifier que la porte s'ouvre toujours aisément.
- Éviter tout effort ou intervention inutile sur la béquille.
- Protéger la béquille contre les agents atmosphériques externes.
- Éviter toute entrave qui pourrait bloquer la course de la béquille.
- Ne peindre pas la serrure antipanique du vantail passif, ni les dispositifs de type pêne en partie haute, ni l'embout de la tringle basse et sa guide.
- Utiliser correctement la béquille, en ne la tirant pas dans le sens contraire.
-  - Procéder immédiatement au remplacement des éléments endommagés ou fonctionnant mal.

## ENTRETIEN

Dans le but de garantir une utilisation conforme à la norme, il est nécessaire de procéder aux contrôles d'entretien ordinaire suivants, à des intervalles ne dépassant pas un mois:

- Vérifier que tous les composants montés correspondent à ceux qui figurent dans les présentes instructions et qu'ils n'aient pas été ajoutés à la porte des dispositifs de blocage pas prévus de l'installation originale.
- Contrôler et actionner la béquille pour issues de secours, afin de vérifier que tous les composants se trouvent dans des conditions de fonctionnement satisfaisantes.
- En ayant recours à un dynamomètre, vérifier que les forces d'ouverture n'ont pas été modifiées de manière sensible par rapport aux forces ayant été réglées au moment de l'installation originale.
-  - Contrôler que toutes les vis soient bien serrées et bien fixer celles qui seraient éventuellement desserrées.
- Vérifier que l'actionnement de la béquille se fasse sans effort et que se produise la sortie complète du contre-pêne de la serrure, et le recul complet du dispositif de type pêne (13a ou 13b) et de la tringle basse (17a ou 17b). Procéder aux vérifications tant à porte ouverte que fermée.
- Contrôler qu'une fois qu'on a relâché la béquille et quand le vantail est refermé, se produise le recul complet du contre-pêne et la sortie complète du dispositif de type pêne et de la tringle basse.
- Dans le cas de portes coupe-feu, ouvrir les deux vantaux en agissant sur la béquille du vantail passif, de manière à contrôler la séquence de fermeture correcte des deux vantaux.
-  - Vérifier que la gâche supérieure et celle du sol ne sont pas obstruées; si c'est le cas, éliminer ce qui les bouche.
- Le produit n'exige aucun entretien particulier: il est cependant conseillé de lubrifier à intervalles périodiques, avec une graisse en spray, le dispositif de type pêne en partie haute, la guide de la tringle basse, les mécanismes internes de la serrure pour vantail passif et de la béquille.
- Pour procéder aux opérations de nettoyage normales, il faut utiliser des produits détergents non agressifs.

-  - **D'éventuelles opérations de réparation doivent être réalisées par un personnel qualifié, en utilisant des pièces détachées originales NINZ.**

-  - **Le titulaire de l'activité est tenu de conserver la déclaration de correcte installation, de procéder à l'entretien correct du dispositif pour issue de secours en respectant toutes les indications d'entretien fournies par le producteur, d'annoter toutes les opérations d'entretien et de contrôle sur le registre et de conserver le présent document.**

