

Codes commerciaux
 SLASH INOX BS Proget art. 4201101.158
 (sans obturateur)
 SLASH INOX BS art. 4201101.157

DoP no. **1125-SL-01**
 Website <https://www.ninz.it/it/download/dop>
 Classification 3 7 7 B 1 3 2 2 B A

Nom et adresse du fabricant
 NINZ S.p.A. - corso Trento 2/A
 I-38061 ALA (TN) - ITALIE

N° de classification
 1^{er} Caractère - degré 3 - Catégorie d'utilisation très fréquente
 2^{ème} Caractère - degré 7 - Durabilité 200.000 cycles
 3^{ème} Caractère - degré 7 - Masse de la porte au-delà de 200kg
 4^{ème} Caractère - degré B - Indiquée pour portes coupe-feu/antifumée
 5^{ème} Caractère - degré 1 - Sécurité, indiquée pour voies d'évacuation
 6^{ème} Caractère - degré 3 - Résistance élevée à la corrosion 96h
 7^{ème} Caractère - degré 2 - Sécurité des biens 1000N
 8^{ème} Caractère - degré 2 - Saillie de la barre jusqu'à 100mm
 9^{ème} Caractère - degré B - Type d'actionnement avec barre par contact
 10^{ème} Caractère - degré A - Indiqué pour portes à un ou deux vantaux



Année application marque 2007
 Norme EN 1125:2008 + EC1:2009

N° organisme certificateur 0425

N° du certificat CE 0425-CPR-001308

Indiqué pour portes à un vantail ou pour vantail actif (de service) des portes à deux vantaux, présentant des dimensions allant jusqu'à 1350x2880mm/vantail, ayant une masse allant jusqu'à 300kg/vantail, montées sur charnières ou sur tiges, avec résistance au feu allant jusqu'à EI₂120 - REI120 et étanchéité à la fumée. Saillie de la barre 75mm.

SYMBOLES UTILISES



AVERTISSEMENT

Signale un danger pour les personnes et le matériel. Le manque de respect des avertissements signalés par ce symbole peut avoir des conséquences graves, telles que accidents et dommages au matériel.



ATTENTION

Signale un danger d'endommagement du matériel. Le manque de respect des avertissements qui sont signalés par ce symbole peut avoir comme conséquence des dommages occasionnés au matériel.



REMARQUE

Avertissements de caractère technique particulièrement important.

RECOMMANDATIONS

Pour que la barre anti-panique puisse garantir un degré élevé de sécurité pour les personnes et un niveau de sécurité approprié pour les choses, elle ne doit être posée que sur des portes et des dormant qui sont dans de bonnes conditions. En conséquence, la porte doit être contrôlée, afin de s'assurer qu'elle est montée de manière correcte et qu'elle ne bute contre aucun obstacle au cours de son déplacement.

Il faut faire particulièrement attention à ce qu'un joint de fond de feuillure éventuel n'entrave pas le bon fonctionnement de la barre antipanique.



Dans le cas de portes à deux vantaux qui sont tous les deux équipés d'une barre anti-panique, il est indispensable de contrôler que chaque vantail s'ouvre quand la barre anti-panique correspondante est actionnée et que les vantaux s'ouvrent sans difficulté même lorsque l'on actionne les deux barres simultanément.

DESCRIPTIF DU PRODUIT

Barre antipanique pour portes à un vantail ou pour vantail actif des portes à deux vantaux installées en issues de secours et actionnée par le biais d'une barre à contact. Composée de commandes en acier galvanisé, de carters et de barre de manœuvre en acier inox brossé, plaque simple extérieure en acier inox avec sous-plaque en acier galvanisé et cylindre en laiton nickelé avec trois clés. Ce produit ne contient et n'émet aucune substance dangereuse, conformément aux dispositions de la norme UNI EN 1125 appendice ZA.

Pendant l'installation, il est indispensable de suivre scrupuleusement les instructions de pose qui figurent dans le présent document. Une fois le travail terminé, l'installateur doit remettre ledit document au responsable du site.

La barre doit être installée de manière à garantir la longueur utile maximum.

Pour le blocage de la porte en position de fermeture, on doit obligatoirement monter les dispositifs préconisés et en aucun cas différents de ceux qui figurent dans le présent document. Cela n'empêche pas l'installation de dispositifs de fermeture automatique.

FONCTIONNEMENT

Côté tirant (côté plaque simple), la porte ne peut s'ouvrir qu'avec la clé elle-même; avec celle-ci le pêne demi-tour doit être reculé et on doit tirer la porte, tandis que côté poussant, l'ouverture est toujours possible en agissant sur la barre de manœuvre de la barre antipanique SLASH INOX BS.

Des dispositifs d'accès de l'extérieur différents des composants certifiés qui sont à la page 4/4, ne sont pas considérés conformes.

La barre anti-panique SLASH est conçue pour l'installation sur des portes métalliques avec structure interne en nid d'abeille.

AVERTISSEMENTS

La barre antipanique SLASH actionnée par le biais d'une barre horizontale est destinée à être utilisée sur portes installées sur issues de secours où des situations de panique sont susceptibles de se produire.

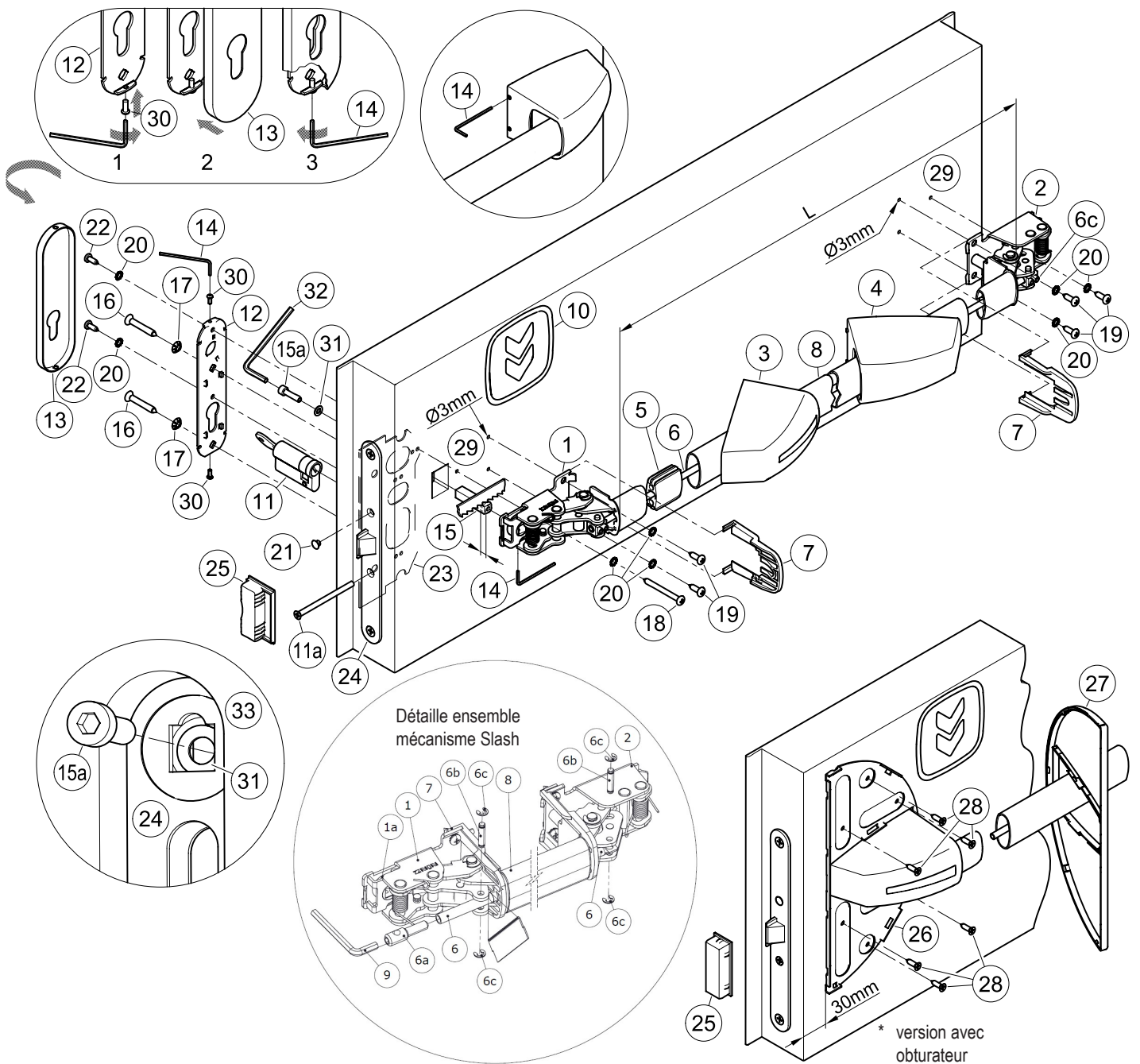
Au cas où, pour amener la porte en position de fermeture, il faudrait utiliser un ferme-porte, il faut faire attention de ne pas entraver l'utilisation liée au pas des enfants, personnes âgées et les porteurs de handicap.

Les caractéristiques de sécurité de ce produit à l'égard des personnes sont fondamentales pour sa conformité à la norme EN 1125. Aucune transformation n'est permise, à l'exception de celles qui sont décrites dans les présentes instructions.

Sur la partie interne de la porte, immédiatement au-dessus de la barre de manœuvre, doit être placé un pictogramme (flèche).





Tous les composants fournis et décrits doivent être placés et montés conformément au présent document.



CONTENU DE L'EMBALLAGE BARRE ANTIPANIQUE SLASH INOX BS

position	qté	description	position	qté	description
1, 2	01	Groupe mécanisme Slash	17	02	Rondelle dentée M6
3, 4	01	Emballage carter Slash INOX	18	01	Vis autotaraudeuse à tête cylindrique Ø4,8x50mm (Proget+Univer) ou Ø4,8x38mm (Rever)
5	01	Glissière pour tube de connexion	19	05	Vis autotaraudeuse à tête cylindrique Ø4,8x16mm
6	01	Tube de connexion interne	20	08	Rondelle dentée M5
7	02	Protection	21	01	Bouchon couvre-trou noir Ø8,8mm
8	01	Barre de manœuvre en acier inox brossé	22	02	Vis autotaraudeuse à tête cylindrique Ø4,2x13mm
9	01	Clé hexagonale S3	* 26	01	Sous-plaque (base) obturateur
10	01	Pictogramme autocollant (flèche verte)	* 27	01	Couverture obturateur couleur noir
11, 11a	01	Cylindre simple entrée nickelé standard avec trois clés et vis de fixation	* 28	06	Vis acier autopercuseuse à tête fraisée Ø4,2x16mm
12	01	Sous-plaque en acier galvanisé	30	02	Vis à tête bombée M3x8mm
13	01	Couvre-plaque (carter) en acier inox	31	01	Rondelle
14	01	Clé hexagonale S2	32	01	Clé hexagonale S4
15, 15a	01	Tige carrée 9x9x40mm filetée avec vis M5x20mm à tête hexagonale creuse	-	01	Gabarit de perçage A034
16	02	Vis autotaraudeuse à tête fraisée Ø5,5x38mm	-	01	Notice de pose barre antipanique Slash INOX BS


 Il est rappelé que l'installateur est tenu de rédiger, de signer et de remettre au titulaire du site une déclaration d'installation correcte, en faisant explicitement référence aux indications qui sont fournies par le producteur du dispositif pour issue de secours et lui remettre une copie de la notice de pose.

 - La serrure (24) et sa gâche (25) sont fournies déjà montées sur la porte, porte, de même que la sous-plaque (23) !

OUTILS À UTILISER

Tournevis cruciforme de grandeur moyenne ou visseuse électrique, perceuse électrique et foret acier Ø3mm et Ø2mm, scie fine et scie pour acier inox.

IMPORTANT


- Le montage doit être réalisé par un personnel qualifié, qui doit suivre et respecter toutes les indications suivantes.
- Pour une installation correcte il est nécessaire que tous les composants fournis soient installés, rondelles dentées incluses.
-  - Aucune modification par rapport à ce qui est indiqué n'est autorisée, de même qu'il n'est pas permis d'utiliser des composants différents de ceux qui sont indiqués dans le contenu de l'emballage.
- La barre antipanique Slash INOX BS, en raison de sa fonction elle-même, doit être montée sur le côté de la porte qui est destiné à être poussé.
- Avant de procéder au montage, contrôler que tout correspond bien dans le contenu de l'emballage.
- Vérifier que la serrure anti-panique, de même que la sous-plaque (23) sont bien placées sur la porte.
- Vérifier le type de plaque à appliquer et suivre les instructions spécifiques.
- On n'admet pas de configurations d'installation différentes de celles qui sont prévues dans le schéma figurant à la page 2/4.

INSTALLATION


- Introduire le cylindre simple entré (11) en le fixant provisoirement avec la vis (11a) et retirer ensuite la clé. Si le trou de la sous-plaque (23) devait ne pas correspondre au cylindre, démonter la serrure (24) et mettre la sous-plaque sens dessus-dessous.
- En cas de porte Rever adapter la tige carrée fileté (15) en réduisant de 5mm sa longueur; il faut faire attention de le couper du côté émoussé.
-  - Insérer la rondelle (31) dans le logement interne de la serrure (24), du côté tirant de la porte, comme montré au schéma (33). Introduire la vis M5x20mm (15a) dans la rondelle (31) et la visser à la tige carrée (15), en agissant avec la clé hexagonale S4 (32). Avant de serrer la vis (15a), il faut s'assurer que rondelle et tige carrée soient insérés correctement dans leurs logements.
- Visser sur la sous-plaque (12) les vis (30) pour la fixation du carter (13), assez pour pouvoir insérer le carter.
- Rapprocher la sous-plaque (12) du côté tirant de la porte, et la fixer avec les vis (16) et les rondelles dentées (17), en centrant les trous respectifs de la sous-plaque (23).
- Réaliser les trous (29) avec un foret Ø3mm, à l'aide du gabarit fourni placé bien nivelé. Si la tôle est déjà percé, percer de toute façon le renfort interne.
- Rapprocher le mécanisme de manœuvre (1) de la barre du côté serrure (côté poussant de la porte), avec la levée de la came (1a) tournée vers le bas, en bien centrant la tige carrée (15). Fixer d'abord le mécanisme avec les deux vis (19) Ø4,8x16mm et ensuite avec la vis longue (18) Ø4,8x50mm (Proget/Univer) ou Ø4,8x38mm (Rever), avec les rondelles dentées correspondantes (20).
- Bloquer la tige carrée (15) sur la came (1a) du mécanisme de manœuvre (1), en agissant avec la clé hexagonale S2 (14).
- Dans le cas de porte Univer et Rever appliquer la sous-plaque de l'obturateur (26) après avoir provisoirement accroché le carter (3) au mécanisme. La placer centrée verticalement par rapport à le carter et à 30mm du bord du vantail (voir schéma). Fixer provisoirement la sous-plaque avec les deux vis les plus extérieures (28), en perçant d'abord la tôle avec un foret Ø2mm, appuyer le couvercle (27) au but de vérifier qu'il s'accroche correctement, sans interférer avec le carter. Si tout correspond, achever la fixation avec les vis restantes (28), en enlevant le couvercle (27) et le carter (3).
- Fixer le mécanisme (2) de la barre du côté charnières, avec les vis autotaraudeuses Ø4,8x16mm (19), et les rondelles dentées (20).
- Prendre la mesure "L" correcte pour couper la barre en acier inox (8) et éliminer les éventuelles bavures. Introduire la glissière (5) au centre de la barre.
- Démontez le mécanisme (2) de manière à pouvoir enfiler la barre de manoeuvre (8) sur le mécanisme côté serrure (1); insérer ensuite également le tube de connexion (6).
- Enfiler les carters sur la barre de manoeuvre, d'abord celui qui porte l'étiquette (3) puis l'autre qui n'en a pas (4). Joindre le mécanisme côté charnières (2) avec la barre, en insérant en outre le tube de connexion (6), puis fixer de nouveau le mécanisme à la porte. Le côté aplati du tube de connexion (6) doit être appliqué côté charnières.
- Fixer provisoirement le tube de connexion (6) côté charnières avec l'insertion de la goupille d'arrêt (6b) dans le trou prévu sur le tube de connexion (6) et fermer la goupille avec les deux bagues Seeger (6c).
- En maintenant la barre de manoeuvre (8) tirée, couper le tube connexion le faisant dépasser d'environ 5mm de la barre d'entraînement (8). Insérez ensuite la broche de raccordement (6a) dans le tube de connexion (6) en utilisant pour cela la clé hexagonale S3 (9). La broche de raccordement (6a) doit être vissée jusqu'à ce que les trous pour la goupille d'arrêt (6b) coïncident. Insérez ensuite la goupille d'arrêt (6b) dans le trou de la broche de connexion (6a) et bloquez-la avec les deux seeger (6c).
- Enfiler les protections (7) dans les guides prévus à cet effet des deux mécanismes.
- Appliquer les carters (3 et 4) en les abaissant verticalement sur les mécanismes

- et en vérifiant que les protections (7) sont insérées dans les guides internes. Appuyer un peu la barre de manœuvre et accrocher les carters sur le mécanisme correspondant, en déclenchant d'abord le côté étroit et puis le côté large. Fixer définitivement les carters (3 et 4), en vissant les vis sans tête avec la clé hexagonale S2 (14), mais sans forcer.
- Achever la fixation du cylindre (11), enfiler le petit bouchon noir (21) dans le trou resté ouvert de la serrure (24).






- Actionner la barre antipanique Slash INOX BS en n'importe quel point de la barre de manœuvre, en contrôlant que l'ouverture du pêne demi-tour se fasse sans entrave et complètement. Vérifier de la même manière la côté extérieure également, en actionnant en outre la clé pour que le pêne demi-tour se rétracte. Procéder aux vérifications aussi bien lorsque la porte est ouverte que lorsque la porte est fermée; si c'est nécessaire limer la gâche en plastique (25) pour portes à un vantail ou la serrure du vantail semi-fixe pour portes à deux vantaux.
- Fixer davantage la sous-plaque (12) avec les vis autotaraudeuses Ø4,2x13mm (22) et les rondelles dentées correspondantes (20), après avoir percé la tôle avec un foret de Ø2mm. Placer le carter (13) sur la sous-plaque (sch. 2). En agissant avec la clé hexagonale S2 (14), dévisser les vis (30) afin de fixer le carter, en évitant déformations (sch. 3).
- La couverture éventuelle (27) s'accroche manuellement à sa sous-plaque (26).
- Appliquer sur le côté interne de la porte, immédiatement au-dessus de la barre de manœuvre, le pictogramme (10) formé de la flèche verte.
-  - Pour finir, mesurer avec un dynamomètre la force nécessaire devant être appliquée sur la barre de manœuvre afin de déclencher la serrure. Inscrire les forces mesurées dans le présent document.

UTILISATION

- Vérifier que la porte s'ouvre toujours aisément.
- Éviter tout effort ou intervention inutile sur la plaque et sur la barre.
- Protéger la barre contre les agents atmosphériques externes.
- Éviter toute entrave qui pourrait empêcher la course de la barre.
- Ne peindre pas la serrure.
- Utiliser correctement la barre, en ne la tirant pas dans le sens contraire.
- Ne laisser pas la clé introduite.
-  - Procéder immédiatement au remplacement des éléments endommagés ou fonctionnant mal.

ENTRETIEN

Dans le but de garantir une utilisation conforme à la norme, il est nécessaire de procéder aux contrôles d'entretien ordinaire suivants, à des intervalles ne dépassant pas un mois:

- Vérifier que tous les composants montés correspondent à ceux qui figurent dans les présentes instructions et qu'ils n'aient pas été ajoutés à la porte des dispositifs de blocage pas prévus de l'installation originaire.
- Contrôler et actionner la barre antipanique, afin de vérifier que tous les composants se trouvent dans des conditions de fonctionnement satisfaisantes.
- En ayant recours à un dynamomètre, vérifier que les forces d'ouverture n'ont pas été modifiées de manière sensible par rapport aux forces ayant été réglées au moment de l'installation originaire.
-  - Contrôler que toutes les vis soient bien serrées et bien fixer celles qui seraient éventuellement desserrées.
- Vérifier que l'actionnement de la barre et de la clé se fasse sans effort et que le pêne demi-tour de la serrure se rétracte de sa gâche sans friction aucune. Au cas où l'ouverture de la porte serait rendue difficile par la friction du pêne demi-tour, on peut améliorer le coulisement en limant la gâche de manière appropriée.
- Actionner la barre anti-panique Slash INOX BS aux deux extrémités de la barre, en contrôlant dans les deux cas le recul complet du pêne demi-tour.
- Contrôler qu'une fois qu'on a relâché la barre, le pêne demi-tour soit complètement sorti.
- Contrôler que la barre de manœuvre n'a pas été déformée et, si c'est le cas, la remplacer.
-  - Vérifier que les gâches et les douilles ne sont pas bloquées ou obstruées; dans un tel cas, éliminer l'obstruction.
- Le produit n'exige aucun entretien particulier: il est cependant conseillé de lubrifier à intervalles périodiques, avec du graisse en spray, les mécanismes internes de la serrure et de la barre, en agissant pour cette dernière de la fente du carter.
- Pour procéder aux opérations de nettoyage normales, il faut utiliser des produits spécial pour acier inox.
-  - D'éventuelles opérations de réparation doivent être réalisées par un personnel qualifié, en utilisant des pièces détachées originales NINZ.
-  - Le titulaire de l'activité est tenu de conserver la déclaration de correcte installation, de procéder à l'entretien correct de la barre en respectant toutes les indications d'entretien fournies par le producteur, d'annoter toutes les opérations d'entretien et de contrôle sur le registre et de conserver le présent document.

ICIM S.p.A. - Identification number: 0425
Piazza Don Enrico Mapelli, 75 - 20099 Sesto San Giovanni (MI) - ITALY

Certificato di costanza delle prestazioni
Certificate of constancy of performance

Certificato N.
Certificate No. **0425 - CPR - 001308**

In conformità al Regolamento 305/2011/EU del Parlamento Europeo e del Consiglio del 9 marzo 2011 (Regolamento Prodotti da Costruzione o CPR), questo certificato si applica al prodotto da costruzione.
In compliance with Regulation 305/2011/EU of the European Parliament and of the Council of 9 March 2011 (the Construction Products Certification or CPR), this certificate applies to the construction product.

Dispositivi per le uscite antipanico azionati mediante una barra orizzontale per l'utilizzo sulle vie di esodo
Panic exit devices operated by a horizontal bar, for use on escape routes

SERIE / SERIES **SLASH, SLASH AR, SLASH ALU, SLASH INOX, SLASH INOX AR**
MODELLI / MODELS **Si veda allegato / See annex**

Caratteristiche: vedi Allegato / Characteristics: see Annex
MESSO SUL MERCATO CON IL NOME O IL MARCHIO DI
PLACED ON THE MARKET UNDER THE NAME OR TRADE MARK OF
NINZ S.p.A.

SEDE LEGALE **Corso Trento, 2/A - 38061 ALA (TN) - ITALY**
HEAD OFFICE

UNITÀ OPERATIVA **Corso Trento, 2/A - 38061 ALA (TN) - ITALY**
PRODUCTION UNIT

Questo certificato attesta che tutte le disposizioni riguardanti la valutazione e la verifica della costanza della prestazione e le prestazioni descritte nell'allegato ZA della norma.
This certificate attests that all provisions concerning the assessment and verification of constancy of performance and the performance described in Annex ZA of the standard.

EN 1125:2008 + EC1:2009
nell'ambito del sistema 1 di cui al presente certificato vengono applicati e che il controllo di produzione in fabbrica condotto dal produttore è valutato al fine di garantire la
under system 1 set out in this certificate are applied and that the factory production control conducted by the manufacturer is assessed to ensure the

COSTANZA DELLA PRESTAZIONE DEL PRODOTTO DA COSTRUZIONE
CONSTANCY OF PERFORMANCE OF THE CONSTRUCTION PRODUCT

Questo certificato è stato emesso per la prima volta il 31/05/2007 e ha validità sino a che la norma armonizzata, il prodotto da costruzione, i metodi ACVP o le condizioni di produzione nello stabilimento non subiscano modifiche significative, o sino a che non venga sospeso o ritirato dall'organismo di certificazione notificato ICIM S.p.A.
This certificate was first issued on 31/05/2007 and will remain valid as long as neither the harmonized standard, the construction product, the ACVP methods nor the manufacturing conditions in the plant are modified significantly, unless suspended or withdrawn by the notified product certification body ICIM S.p.A.

Il presente Certificato è da ritenersi valido solo se accompagnato dal relativo Allegato / This Certificate is valid only with the relative Annex

ICIM S.p.A.
Direttore Tecnico
EMISSIONE
ISSUE
22/06/2017

ICIM S.p.A. - Piazza Don Enrico Mapelli, 75 - 20099 Sesto San Giovanni (MI)

PIECES DETACHEES (voir dessin éclaté à la page 2/4)

position	code	description
1, 2, 3, 4, 5, 7, 10	3102066.001	Slash INOX base - acier inox brossé
1, 2	3105119.001	Ensemble mécanisme Slash
3, 4	3105175.001	Boîte carter Slash INOX
5, 7	3105130.001	Boîte 2 protection + 1 glissière pour tube de connexion Slash
6, 8	4204017.001	Boîte barre acier inox brossé + tube de connexion interne
9, 12, 13, 14, 15, 15a, 16, 17, 18, 19, 20, 21, 22, 30, 31, 32	4211102.023	Boîte BS Slash - acier inox
		Cylindre simple entrée standard
11, 11a	4202103.001	40/10 pour Proget/Univer (ép. 60mm)
11, 11a	4202103.002	35/10 pour Univer (épais. vtl 50mm)
11, 11a	4202103.003	30/10 pour Rever
23	3407013.001	Sous-plaque de fixation
24	3201001.016	Serrure anti-panique à pousser (AP 16/18)
		Boîte 10 gâche serrure Proget
25	4212024.001	Boîte 10 gâche serr. Univer (60mm)
25	4212025.001	Boîte 10 gâche serr. Univer (50mm)
25	4212026.001	Boîte 10 gâche serr. Univer (50mm)
25	4212027.001	Boîte 10 gâche serrure Rever
* 26, 27, 28	4204020.002	Obturbateur SLASH, couleur noir, avec sous-plaque et vis

EN CAS DE REMPLACEMENT, ON DOIT UTILISER DES PIÈCES DÉTACHÉES ORIGINALES NINZ FAISANT PARTIE DE L'ENSEMBLE DU SYSTÈME CERTIFIÉ!

DEMONTAGE CORRECT

En cas de remplacement complet de la barre ou même d'un seul élément de celle-ci, on doit suivre de manière générale les mêmes indications d'installation en inversant la séquence des opérations.

Pour remplacer la serrure, il faut démonter toutes les parties de la barre dans la zone serrure, y compris la plaque extérieure. La serrure elle-même (24) s'enlève en dévissant les deux vis frontales.

Cette opération doit se faire avec le plus grand soin pour ne pas abîmer ou déplacer les composants qui se trouvent à l'intérieur du siège de la serrure !

REGISTRE ENTRETIEN		force d'ouverture vérifiée	opérateur
date	description intervention		

Les présentes instructions doivent être remises au titulaire de l'activité, qui les conservera pour annoter les opérations d'entretien effectuées sur la barre anti-panique.