

Codici commerciali Maniglia uscita di emergenza M3 art. 4203101.001

N° DoP **179-M3-01**

Indirizzo web <https://www.ninz.it/it/download/dop>

Classificazione 3 7 7 B 1 4 4 2 A A

Nome ed indirizzo del produttore NINZ S.p.A. - corso Trento 2/A
I-38061 ALA (TN) - ITALIA

N° di classificazione

Anno applicazione marchio 2010

Norma EN 179:2008

N° ente certificatore 0425

N° del certificato CE 0425-CPR-002147

- 1° Carattere - grado 3 - Categoria d'uso molto frequente
- 2° Carattere - grado 7 - Durabilità 200.000 cicli
- 3° Carattere - grado 7 - Massa della porta oltre 200 kg
- 4° Carattere - grado B - Idoneo per porte tagliafuoco/antifumo
- 5° Carattere - grado 1 - Sicurezza, adatto per uscite di emergenza
- 6° Carattere - grado 4 - Altissima resistenza alla corrosione - 240 ore
- 7° Carattere - grado 4 - Sicurezza dei beni 3000N
- 8° Carattere - grado 2 - Sporgenza del dispositivo fino a 100mm
- 9° Carattere - grado A - Tipo di azionamento con maniglia a leva
- 10° Carattere - grado A - Adatto per porta ad una e due ante

Idoneo per porte ad 1 anta o per anta attiva (principale) di porte a 2 ante di dimensioni fino 1350 x 2880 mm/anta, di massa fino 300 kg/anta, montata su cerniere o perni, con tenuta al fuoco fino EI¹²⁰ - REI¹²⁰ e tenuta al fumo. Sporgenza della maniglia 70 mm.

SIMBOLI UTILIZZATI



CAUTELA

Segnala un pericolo per le persone e il materiale. L'inosservanza delle avvertenze contrassegnate da questo simbolo può avere conseguenze gravi come infortuni e danni al materiale.



ATTENZIONE

Segnala un pericolo di danno al materiale. L'inosservanza delle avvertenze contrassegnate da questo simbolo può avere come conseguenza danni materiale.



NOTA

Avvertenze di carattere tecnico di particolare importanza.

DESCRIZIONE DEL PRODOTTO

Dispositivo per uscita di emergenza per porte ad 1 anta o per anta attiva di porte a 2 ante posizionate in uscite di emergenza e azionato mediante maniglia a leva. Composto da sottopiacche e quadro doppio in acciaio zincato, maniglia interna e esterna a leva e copriplacca in materiale plastico colore nero, serratura antipanico e cilindro in ottone nichelato con 3 chiavi.

Questo prodotto non contiene e non rilascia sostanze pericolose come richiesto dalla norma UNI EN 179 appendice ZA.

FUNZIONAMENTO

Con la serratura chiusa a chiave, la porta non è più apribile dal lato a tirare, mentre dal lato a spingere l'apertura è sempre possibile agendo sulla maniglia.

AVVERTENZE

La maniglia per uscita di emergenza M3 viene utilizzata su porte destinate ad essere usate in situazioni di emergenza in cui la gente sia abituata ad usare le uscite di sicurezza e i loro dispositivi di apertura e pertanto sia molto improbabile che si manifesti una situazione di panico.

Le caratteristiche di sicurezza per le persone di questo prodotto sono di importanza fondamentale ai fini della sua conformità alla EN 179. Non sono ammesse modifiche di nessun tipo, fatta eccezione per quelle che sono descritte in queste istruzioni.

RACCOMANDAZIONI

Perché la maniglia per uscita di emergenza possa fornire un grado elevato di sicurezza per le persone e un'adeguata sicurezza per le cose, essa va installata solo su porte e telai in buone condizioni. Pertanto la porta deve essere controllata per assicurarsi che sia montata in modo corretto e non incontri alcun ostacolo nel movimento.

Porre attenzione affinché eventuali guarnizioni di tenuta montate sulla porta non impediscano il corretto funzionamento della maniglia di emergenza.



Nel caso di porta a 2 ante entrambe dotate di dispositivi per uscita di emergenza o in combinazione con maniglione antipanico, è indispensabile controllare che ciascuna anta si apra quando viene azionato il relativo dispositivo e che le ante si aprino liberamente anche azionando i due dispositivi di emergenza contemporaneamente.

Durante l'installazione si devono seguire scrupolosamente le istruzioni di fissaggio riportate nel presente documento. A completamento dei lavori, l'installatore dovrà consegnare detto documento al titolare dell'attività.

Per il bloccaggio della porta in posizione di chiusura non si devono montare dispositivi diversi da quelli specificati nel presente documento. Ciò non preclude l'installazione di dispositivi di chiusura automatica.

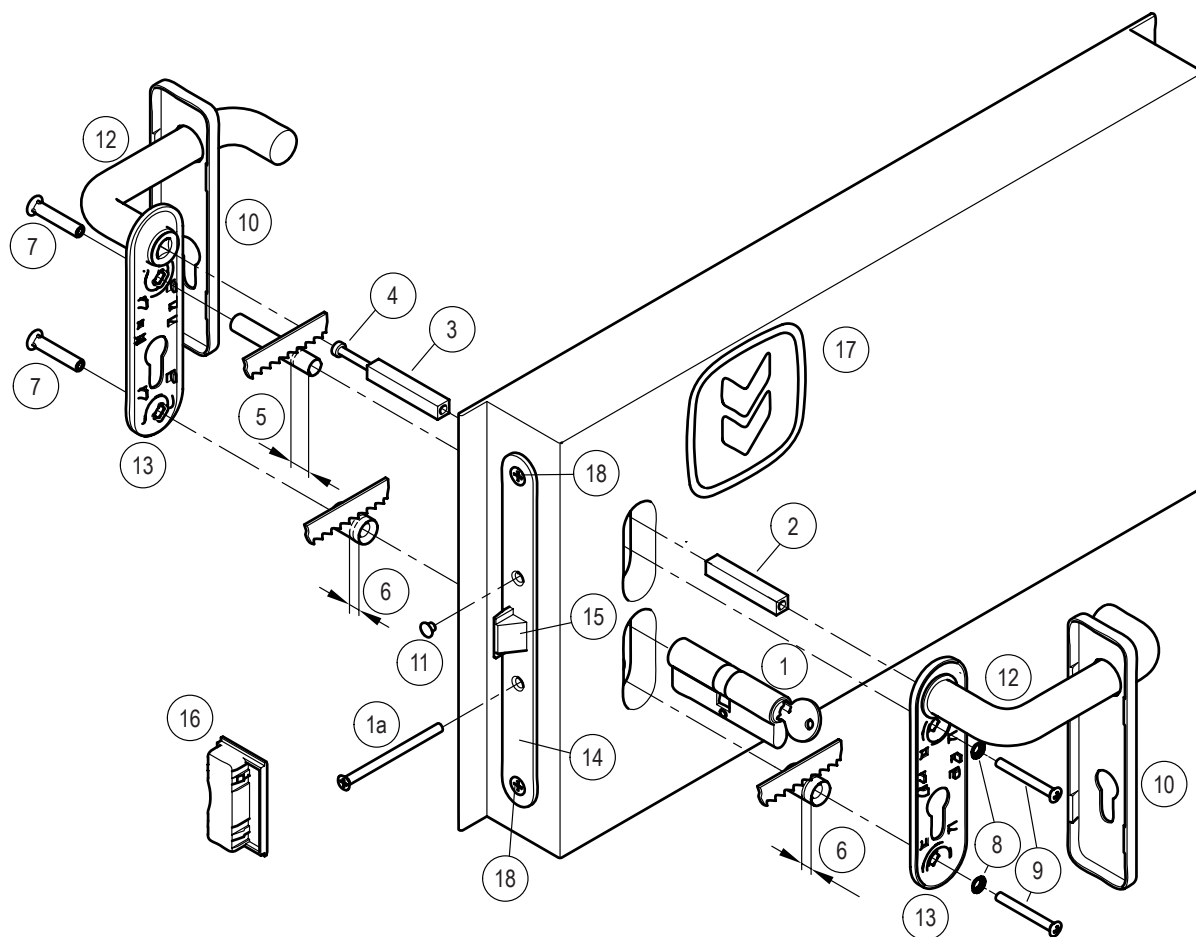
La maniglia per uscita di emergenza è progettata anche per l'installazione su porte metalliche con interno in alveolare.

Nel caso in cui per riportare la porta in posizione di chiusura si debba usare un chiudiporta, si deve porre attenzione a non intralciare l'uso del passo di apertura ai bambini, agli anziani e agli infermi.



Tutti i componenti forniti e descritti devono essere posizionati e montati in conformità al presente documento.

Eventuali cilindri forniti dal cliente devono essere conformi alla norma DIN 18254.



CONTENUTO DELLA CONFEZIONE - MANIGLIA PER USCITA DI EMERGENZA M3

posizione	pz	descrizione	posizione	pz	descrizione
1, 1a	01	Cilindro nichelato standard compreso tre chiavi e vite di fissaggio	10	02	Copriplacca
2, 3	01	Perno quadro 9x9x(55+55)mm	11	01	Tappo copriforo nero Ø8,8mm
4	01	Vite M5 per perno quadro	12, 13	02	Maniglia con sottoplacca in acciaio zincato
5	01	Distanziale Ø10,3mm	14	* 01	Serratura antipanico a spingere (AP 16/18)
6	02	Distanziale Ø15mm	16	* 01	Riscontro serratura Proget
7	02	Bussola filettata M5	17	01	Pittogramma adesivo (freccia verde)
8	02	Rondella dentellata conica	-	01	Istruzione posa Kit maniglia di emergenza M3
9	02	Vite a testa svasata bombata M5x45mm			




Si ricorda che il DM del 03 novembre 2004 all'art. 4, prescrive che l'Installatore è tenuto a redigere, sottoscrivere e consegnare al titolare dell'attività una dichiarazione di corretta installazione con esplicito riferimento alle indicazioni fornite dal produttore del dispositivo per uscite di emergenza.

* Nel caso di fornitura insieme alla porta la serratura (14) e il relativo riscontro (controbocchetta) (16) vengono forniti già montati!

ATTREZZI DA UTILIZZARE

Cacciavite a croce media grandezza o avvitatore elettrico, seghetto fino.


IMPORTANTE

- Il montaggio deve essere effettuato da personale qualificato seguendo e rispettando tutte le indicazioni sotto riportate.
- Per la corretta installazione è necessario montare tutti i componenti in dotazione compresi i distanziali e le rosette dentellate.
-  • Non sono ammesse modifiche rispetto a quanto indicato, né è ammesso utilizzare componenti diversi da quelli indicati nel contenuto della confezione.
- Prima di procedere al montaggio, controllare il contenuto della confezione che tutto corrisponda.
- Non sono ammesse configurazioni di installazione diverse da quelle previste nel prospetto a pag. 2/4.

ADATTAMENTI NEL CASO DI FORNITURA KIT

- Smontare prima tutti gli eventuali componenti di maniglie presenti.
- Smontare la serratura presente svitando le 2 viti (18) frontali.
- Montare la nuova serratura antipanico (14) riutilizzando le 2 viti (18) frontali per il fissaggio.

INSTALLAZIONE

- Infilare la chiave, portare la camme in posizione verticale e inserire il cilindro (1) nella serratura (14) fissandolo provvisoriamente con la vite (1), poi togliere la chiave.
- Inserire i quadri (2 e 3) nella serratura collegandoli con l'apposita vite (4) girando a fondo la vite. Verificare che lo scrocco si lasci arretrare indipendentemente dal lato a spingere e dal lato a tirare.
- Adattare in base allo spessore dell'anta i distanziali in plastica (5 e 6) in modo tale che essi sporgano non più di 1 mm dalla stessa.
- Inserire le bussole filettate (7) nella sottoplaacca della maniglia (13), centrando bene la sede.
- Infilare i due distanziali (5 e 6) sopra le bussole filettate, avvicinare una leva della maniglia (12) all'anta dal lato a tirare della porta facendo attenzione a centrare il quadro e le bussole nei relativi fori.
- Avvicinare la seconda leva della maniglia dal lato a spingere della porta dopo aver applicato le viti (9), le rosette dentellate (8) e il distanziale (6). Centrare correttamente il quadro, il cilindro e le viti, imboccando a mano i primi filetti; fissare poi con cacciavite avendo cura a non deformare la sottoplaacca.
- Azionare la maniglia dal lato a tirare e dal lato a spingere della porta e verificare che lo scrocco (15) della serratura scorra liberamente.
- Ultimare il fissaggio del cilindro (1), infilare il tappino nero (11) nel foro rimasto aperto della serratura.
- Azionare la maniglia controllando che l'apertura dello scrocco avvenga liberamente e completamente, controllare lo stesso funzionamento anche con la chiave. Eseguire le verifiche sia a porta aperta che a porta chiusa dal lato a spingere e dal lato a tirare, se necessario limando il riscontro (16) dello scrocco.
- Infilare le copriplacche (10), agganciandole manualmente alla sottoplaacca.
- Applicare sul lato a spingere della porta, immediatamente sopra la maniglia, il pittogramma (17) costituito dalla freccia verde.
-  - Infine misurare con un dinamometro la forza necessaria da applicare alla leva della maniglia per sganciare la serratura. Registrare le forze rilevate sul presente documento.

USO





- Accertarsi che la porta si apra sempre facilmente.
- Evitare sforzi inutili e manomissioni sulla maniglia.
- Proteggere la maniglia da agenti atmosferici esterni.
- Evitare qualsiasi impedimento che possa ostacolare la corsa della maniglia.
- Non verniciare la serratura.
- Usare correttamente la maniglia, non tirandola all'incontrario.
- Non lasciare inserita la chiave.



- Provvedere immediatamente alla sostituzione di parti danneggiate o non funzionanti.

MANUTENZIONE

Per garantire l'idoneità d'uso secondo la normativa è necessario effettuare i seguenti controlli di manutenzione ordinaria ad intervalli non maggiori di un mese:

- Verificare che tutti i componenti montati siano corrispondenti a quelli elencati nelle presenti istruzioni e che non siano stati aggiunti sulla porta dispositivi di bloccaggio non previsti nell'installazione originale.
- Ispezionare e attivare la maniglia per uscite di emergenza per verificare che tutti i componenti siano in condizioni operative soddisfacenti.
- Utilizzando un dinamometro verificare che le forze di apertura non siano cambiate significativamente dalle forze registrate nel momento dell'installazione originale.
-  - Controllare l'adeguato bloccaggio di tutte le viti e fissare bene quelle eventualmente allentate.
- Verificare che l'azionamento della maniglia e della chiave avvenga senza sforzo e che lo scrocco si ritragga dal proprio riscontro senza alcun attrito. Nel caso in cui l'apertura della porta è resa difficoltosa dall'attrito dello scrocco sul relativo riscontro si può migliorare la scorrevolezza limando il riscontro fino alla quota utile.
- Controllare che una volta rilasciata la maniglia lo scrocco sia fuoriuscito completamente.
-  - Verificare che boccole e riscontri non siano bloccati o ostruiti; in tal caso eliminare l'ostruzione.
- Il prodotto non necessita di particolare manutenzione: viene comunque consigliato di lubrificare periodicamente con grasso (non utilizzare lo spray per le serrature MAC) i meccanismi interni di serratura e maniglia.
- Per le normali operazioni di pulizia usare detersivi non aggressivi.
-  Eventuali interventi di sistemazione devono essere eseguiti da personale qualificato usando ricambi originali NINZ.
-  Il titolare dell'attività è tenuto a conservare la dichiarazione di corretta installazione, ad effettuare la corretta manutenzione del dispositivo per uscite di emergenza osservando tutte le istruzioni per la manutenzione fornite dal produttore, di annotare le operazioni di manutenzione e controllo sul registro e ad custodire il presente documento.



RICAMBI (vedere disegno esploso pag. 2/4)

Posizione	Codice	Descrizione
2, 3, 4, 5, 6, 7, 8, 9, 10, 11, 12, 13	3101001.009	Confezione maniglia a doppia leva
1, 1a	4202101.001	Doppio cilindro nichelato standard 40/40 per Proget e Univer s60
1, 1a	4202101.002	35/35 per Univer s50
1, 1a	4202101.003	30/30 per Rever
14	3201001.016	Serratura antipanico a spingere (AP 16/18)
16	4212024.001	Conf. 10 riscontro serrat. Proget
16	4212025.001	Conf. 10 riscontro serrat. Univer s60
16	4212026.001	Conf. 10 riscontro serrat. Univer s50
16	4212027.001	Conf. 10 riscontro serrat. Rever



IN CASO DI SOSTITUZIONE DEVONO ESSERE UTILIZZATI RICAMBI ORIGINALI NINZ CHE FANNO PARTE DELL'INTERO SISTEMA CERTIFICATO!

Componenti certificati per M3

- Dispositivo per uscite di emergenza: serie "M3"
- Serrature antipanico: art. AP 16/18, MAC 1 3201001.041/042
- Riscontro serratura: art. 2401006, 2101005, 2401015, 2401014
- Comandi esterni: art. 3101001.009 (M3)

CORRETTO SMONTAGGIO

Nel caso di sostituzione dell'intero dispositivo o anche di una sola parte di esso si seguono in linea generale le stesse indicazioni come per l'installazione, invertendo la successione delle operazioni. Per sostituire la serratura bisogna smontare tutte le parti della maniglia compreso il cilindro. La serratura stessa (14) si toglie svitando le 2 viti frontali.



Questa operazione si deve svolgere con attenzione per non rovinare o spostare i componenti presenti all'interno della sede serratura!

REGISTRO MANUTENZIONE

Data	Descrizione intervento	Forza di apertura verificata	Operatore



Queste istruzioni devono essere consegnate al titolare dell'attività, che le conserverà per annotare le operazioni di manutenzione svolte per il dispositivo per uscite di emergenza.