



Denominazione **DISPOSITIVO ANTIPANICO EXUS LP**

Codici commerciali  
 EXUS LP BM  
 EXUS LP DC BM

art. 4201101.001  
 art. 4201101.010

Nome ed indirizzo del produttore NINZ S.p.A. - corso Trento 2/A I-38061 ALA (TN) - ITALIA

N° di classificazione

- 1° Carattere - grado 3 - Categoria d'uso molto frequente
- 2° Carattere - grado 7 - Durabilità 200.000 cicli
- 3° Carattere - grado 7 - Massa della porta oltre 200 kg
- 4° Carattere - grado B - Idoneo per porte tagliafuoco/antifumo
- 5° Carattere - grado 1 - Sicurezza, adatto per uscite di emergenza
- 6° Carattere - grado 3 - Alta resistenza alla corrosione - 96 ore
- 7° Carattere - grado 2 - Sicurezza dei beni 1000N
- 8° Carattere - grado 1 - Sporgenza della barra fino a 150mm
- 9° Carattere - grado A - Tipo di azionamento con barra a spinta
- 10° Carattere - grado A - Adatto per porta ad una e due ante

Anno applicazione marchio 2007

Norma EN 1125:2008

N° ente certificatore 0425

N° del certificato CE 0425 CPD 1228

Classificazione 3 7 7 B 1 3 2 1 AA

Idoneo per porte ad un'anta o per anta attiva (principale) di porte a due ante di dimensioni fino a 1350x2880mm/anta, di massa fino 300kg/anta, montata su cerniere o perni, con tenuta al fuoco fino EI<sub>2</sub>120 - REI120 e tenuta al fumo. Sporgenza della barra 125mm.

#### SIMBOLI UTILIZZATI



##### CAUTELA

Segnala un pericolo per le persone e per il materiale. L'inosservanza delle avvertenze contrassegnate da questo simbolo può avere conseguenze gravi come infortuni e danni al materiale.



##### ATTENZIONE

Segnala un pericolo di danno al materiale. L'inosservanza delle avvertenze contrassegnate da questo simbolo può avere come conseguenza danni al materiale.



##### NOTA

Avvertenze di carattere tecnico di particolare importanza.

#### RACCOMANDAZIONI

Perché il maniglione antipanico possa fornire un grado elevato di sicurezza per le persone e un'adeguata sicurezza per le cose, esso va installato solo su porte e telai in buone condizioni. Pertanto la porta deve essere controllata per assicurarsi che sia montata in modo corretto e non incontri alcun ostacolo nel movimento.

Porre attenzione affinché eventuali guarnizioni di tenuta montate sulla porta non impediscano il corretto funzionamento del maniglione antipanico.



Nel caso di porta a due ante entrambe dotate di maniglione antipanico, è indispensabile controllare che ciascuna anta si apra quando viene azionato il relativo maniglione antipanico e che le ante si aprano liberamente anche azionando i due maniglioni contemporaneamente.

Durante l'installazione si devono seguire scrupolosamente le istruzioni di fissaggio riportate nel presente documento. A completamento dei lavori, l'installatore dovrà consegnare detto documento al titolare dell'attività.

La barra deve essere installata in modo tale da fornire la massima lunghezza utile.

Per il bloccaggio della porta in posizione di chiusura non si devono montare dispositivi diversi da quelli specificati nel presente documento. Ciò non preclude l'installazione di dispositivi di chiusura automatica.

Dispositivi di accesso dall'esterno diversi da quelli specificati nei componenti certificati a pag. 4/4 si considerano non conformi.

Il maniglione antipanico EXUS è progettato anche per l'installazione su porte metalliche con interno in alveolare.

Nel caso in cui per riportare la porta in posizione di chiusura si debba usare un chiudiporta, si deve porre attenzione a non intralciare l'uso del passo di apertura ai bambini, agli anziani e agli infermi.

Sul lato interno della porta immediatamente sopra la barra d'azionamento deve essere posto un pittogramma (freccia).



Tutti i componenti forniti e descritti devono essere posizionati e montati in conformità al presente documento.

#### DESCRIZIONE DEL PRODOTTO

Maniglione antipanico per porte ad un'anta o per anta attiva di porte a due ante posizionate in uscite di sicurezza e azionato mediante barra a spinta. Composto da comandi in acciaio zincato, carter e leve in plastica nera, barra di azionamento in alluminio, maniglia esterna a leva e cilindro in ottone nichelato con tre chiavi.

Questo prodotto non contiene e non rilascia sostanze pericolose come richiesto dalla norma UNI EN 1125 appendice ZA.

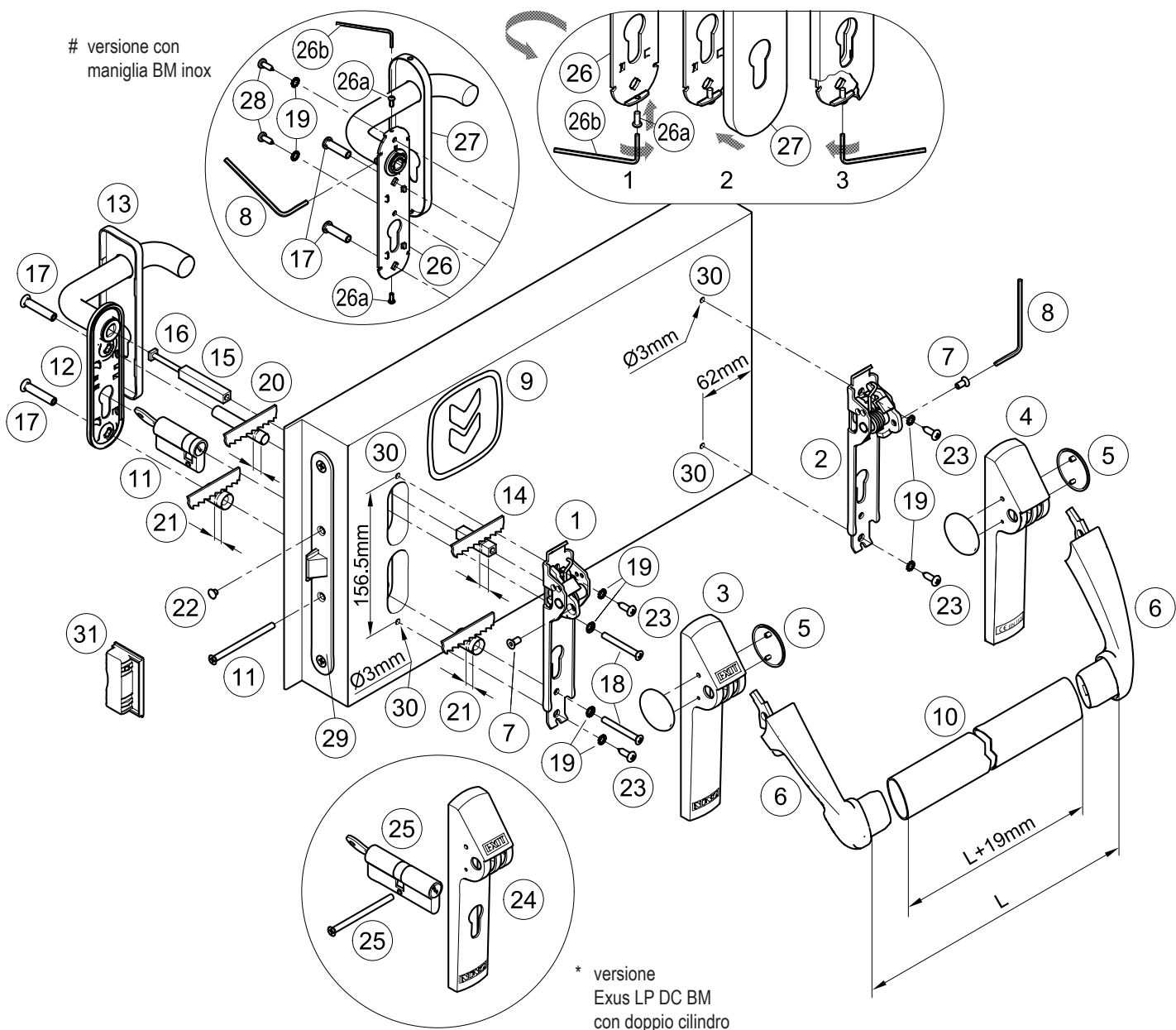
#### FUNZIONAMENTO

Con la serratura chiusa a chiave, la porta non è più apribile dal lato a tirare (lato maniglia), mentre dal lato a spingere l'apertura è sempre possibile agendo sulla barra orizzontale del maniglione antipanico EXUS LP BM.

#### AVVERTENZE

Il maniglione antipanico EXUS azionato mediante una barra orizzontale è destinato per l'uso su porte installate sulle uscite di sicurezza dove si possa prevedere una situazione di panico.

Le caratteristiche di sicurezza per le persone di questo prodotto sono di importanza fondamentale ai fini della sua conformità alla EN 1125. Non sono ammesse modifiche di nessun tipo, fatta eccezione per quelle che sono descritte in queste istruzioni.



#### CONTENUTO DELLA CONFEZIONE MANIGLIONE EXUS LP BM

posizione	pz	descrizione	posizione	pz	descrizione
1, 2	01	Assieme meccanismo Twist/Exus	20	01	Distanziale Ø10,3x60,6mm
3, 4, 5	01	Confezione carter Twist/Exus LP con tappi	21	02	Distanziale Ø15,0x23,5mm
6	01	Confezione coppia di bracci a leva Exus LP	22	01	Tappo copriforo nero Ø8,8mm
7	02	Vite M5x10mm con cava esagonale	23	04	Vite autofilettante a testa cilindrica Ø4,8x16mm
8	01	Chiave esagonale S3	24, 4, 5 *	01	Confezione carter Exus LP DC
9	01	Pittogramma adesivo (freccia verde)	25	* 01	Doppio cilindro nichelato standard compreso tre chiavi e vite di fissaggio
10	01	Barra d'azionamento in alluminio anodizzato	26	# 01	Maniglia inox con sottoplastra in acciaio zincato e grano di fissaggio
11	01	Mezzocilindro nichelato standard compreso tre chiavi e vite di fissaggio	26a	# 02	Vite a testa bombata M3x8mm
12	01	Maniglia con sottoplastra in acciaio zincato	26b	# 01	Chiave esagonale S2
13	01	Copriplacca in plastica nera	27	# 01	Copriplacca in acciaio inox
14, 15	01	Perno quadro 9x9x(55+40)mm	28	# 02	Vite autofilettante a testa cilindrica Ø4,2x13mm
16	01	Vite M5 per perno quadro	-	01	Dima di foratura A034
17	02	Bussola filettata M5	-	01	Istruzione posa maniglione antipanico Exus LP BM
18	02	Vite a testa svasata bombata M5			
19	06	Rondella dentellata (# confezione inox 8 pz.)			


Si ricorda che il DM del 03 novembre 2004 all'art. 4, prescrive che l'installatore è tenuto a redigere, sottoscrivere e consegnare al titolare dell'attività una dichiarazione di corretta installazione con esplicito riferimento alle indicazioni fornite dal produttore del dispositivo per uscite di emergenza.

- La serratura (29) ed il relativo riscontro (controbocchetta) (31) vengono forniti già montati sulla porta!

#### ATTREZZI DA UTILIZZARE


Cacciavite a croce media grandezza o avvitatore elettrico, trapano elettrico e punte per acciaio Ø3mm e Ø2mm, seghetto fino e seghetto per alluminio.


## IMPORTANTE

- Il montaggio deve essere effettuato da personale qualificato seguendo e rispettando tutte le indicazioni di seguito riportate.
- Per la corretta installazione è necessario montare tutti i componenti in dotazione compresi i distanziali e le rondelle dentellate.
-  - Non sono ammesse modifiche rispetto a quanto indicato, né è ammesso utilizzare componenti diversi da quelli indicati nel contenuto della confezione.
- Il maniglione antipanico Exus LP BM, proprio per la sua funzione, deve essere montato sul lato a spingere della porta.
- Prima di procedere al montaggio, controllare il contenuto della confezione che tutto corrisponda e tenendo presente che il doppio cilindro è in dotazione solo con il maniglione Exus LP DC BM.
- Accertarsi che sulla porta sia applicata la serratura antipanico.
- Verificare il tipo di maniglia da applicare e seguire le istruzioni specifiche.
- Non sono ammesse configurazioni di installazione diverse da quelle previste nel prospetto a pag. 2/4.


## INSTALLAZIONE

- Inserire il cilindro (11 o 25) fissandolo provvisoriamente con la vite (11 o 25), poi togliere la chiave.
- Adattare in base allo spessore dell'anta i distanziali in plastica (20 e 21) in modo tale che essi non sporgano dalla stessa.
- Adattare in base allo spessore dell'anta il perno quadro filettato (14), in modo tale che esso sporga 11mm ± 1mm dalla porta; attenzione a tagliarlo dalla parte smussata.
- Inserire i perni quadri (14 e 15) nella serratura collegandoli con l'apposita vite (16) girando a fondo la vite.
- In caso di maniglia inox (26), avvitare sulla sottoplacca della maniglia le viti (26a) per il fissaggio della copriplacca (27), quanto sufficiente per poter inserire la copriplacca.
- Inserire le bussole filettate (17) nella sottoplacca della maniglia (12 o 26), centrando bene la sede.
- Infilare i due distanziali (20 e 21) sopra le bussole filettate, avvicinare la maniglia all'anta, dal lato a tirare della porta, facendo attenzione a centrare il perno quadro e le bussole nei relativi fori.
- Avvicinare il meccanismo (1) del maniglione dal lato serratura (lato spingere della porta) dopo aver applicato le viti (18), le rondelle dentellate (19) e il distanziale (21). Centrare correttamente perno quadro, viti e cilindro (quest'ultimo solo nel caso della versione Exus LP DC), imboccando a mano i primi filetti; fissare poi con cacciavite.
- Realizzare i fori (30) con punta Ø3mm utilizzando la dima in dotazione e rispettando il livello. Se i fori sono già presenti forare in ogni caso il rinforzo interno.
- Fissare ulteriormente il meccanismo (1) con le viti autofilettanti Ø4,8x16mm (23) insieme alle relative rondelle dentellate (19).
- Fissare il meccanismo (2) del maniglione dal lato cerniere con le viti autofilettanti Ø4,8x16mm (23) e relative rondelle dentellate (19).
- Infilare il carter in plastica con dicitura "EXIT" (3 o 24) sul meccanismo di comando (1), l'altro (4) sul meccanismo lato cerniere (2), agganciandoli manualmente.
- Nel caso di maniglia in plastica (12), applicare il carter (13), agganciandolo manualmente alla sottoplacca della maniglia.
- Applicare i bracci a leva (6) bloccandoli con le apposite viti (7), serrandole fortemente utilizzando la chiave S3 (8) in dotazione.
- Prendere la corretta misura "L" e tagliare la barra in alluminio (10) aggiungendo 19mm; togliere le bave dalla barra. Smontare un braccio a leva, infilare la barra e rifissare il tutto.
- Applicare i tappi (5).
- Ultimare il fissaggio del cilindro (11 o 25), infilare il tappino nero (22) nel foro rimasto aperto della serratura antipanico (29).

-  - Azionare il maniglione antipanico Exus LP BM in qualsiasi punto della barra orizzontale, controllando che l'apertura dello scrocco della serratura centrale avvenga liberamente e completamente. Verificare nello stesso modo anche la maniglia esterna, azionando inoltre la chiave. Eseguire le verifiche sia a porta aperta che a porta chiusa, se necessario limare il riscontro in plastica (31) delle porte ad un'anta o la contro serratura nel caso di porte a due ante. In caso di porta Proget multiuso con serratura a tre vie, considerare anche gli scrocci e/o riscontri dei due deviatori.

- Nel caso di maniglia inox (26) è necessario fissare ulteriormente la sottoplacca della maniglia con le autofilettanti Ø4,2x13mm (28) e le relative rondelle dentellate (19) previa foratura della lamiera con punta Ø2mm. Infilare la copriplacca (27) sulla maniglia (fig. 2). Utilizzando la chiave esagonale S2 (26b), svitare le viti (26a) per fissare la copriplacca, evitando di deformarla (fig.3). Inserire e stringere a fondo il grano con la chiave esagonale S3 (8).
- Applicare sul lato interno della porta, immediatamente sopra la barra d'azionamento, il pittogramma (9) costituito dalla freccia verde.
-  - Infine misurare con un dinamometro la forza necessaria da applicare sulla barra orizzontale per sganciare la serratura. Registrare le forze rilevate sul presente documento.

## USO

- Accertarsi che la porta si apra sempre facilmente.
- Evitare sforzi inutili e manomissioni su maniglia e maniglione.
- Proteggere il maniglione da agenti atmosferici esterni.
- Evitare qualsiasi impedimento che possa ostacolare la corsa della barra.
- Non verniciare la serratura e gli eventuali deviatori.
- Usare correttamente la barra, non tirandola all'incontrario.
- Non lasciare inserita la chiave.
-  - Provvedere immediatamente alla sostituzione di parti danneggiate o non funzionanti.

## MANUTENZIONE



Per garantire l'idoneità d'uso secondo la normativa è necessario effettuare i controlli di manutenzione elencati di seguito.

### Controlli mensili (manutenzione ordinaria):

- Ispezionare ed attivare il maniglione antipanico per verificare che tutti i componenti siano in condizioni operative soddisfacenti.
- Eliminare eventuali ostruzioni che possano essere presenti nei riscontri, per porte ad un'anta, o nell'incontro della contro serratura, nel caso di porte a due ante.
- Nel caso di funzionamento anomalo, procedere con i controlli riportati al punto successivo.

### Controlli semestrali (manutenzione programmata):

- Mediante un dinamometro verificare che le forze di apertura non siano aumentate significativamente rispetto a quelle registrate nel momento dell'installazione o del precedente controllo.
- Lubrificare se necessario tutti i meccanismi di manovra, compresa la serratura ed eventuali deviatori (nel caso di serratura a tre vie).
- Lubrificare la zona di contatto dello scrocco con il relativo riscontro o con la contro serratura nel caso di porta a due ante.
- Verificare che tutti i componenti del maniglione, compresa la serratura ed i riscontri, siano fissati saldamente alla porta.
- Verificare che i bracci a leva siano ben fissati ai meccanismi di manovra e che la barra orizzontale sia saldamente congiunta con i bracci a leva.
- Per le normali operazioni di pulizia usare detergenti non aggressivi.

-  - Eventuali interventi di sistemazione devono essere eseguiti da personale qualificato usando ricambi originali NINZ.
-  - Il titolare dell'attività è tenuto a conservare la dichiarazione di corretta installazione, ad effettuare la corretta manutenzione del maniglione osservando tutte le istruzioni per la manutenzione fornite dal produttore, di annotare le operazioni di manutenzione e controllo sul registro ed a custodire il presente documento.

