

Denominazione **DISPOSITIVO ANTIPANICO EXUS LP**

Codici commerciali  
EXUS LP A

art. 4201101.016

Nome ed indirizzo del produttore NINZ S.p.A. - corso Trento 2/A I-38061 ALA (TN) - ITALIA

N° di classificazione

- 1° Carattere - grado 3 - Categoria d'uso molto frequente
- 2° Carattere - grado 7 - Durabilità 200.000 cicli
- 3° Carattere - grado 7 - Massa della porta oltre 200 kg
- 4° Carattere - grado B - Idoneo per porte tagliafuoco/antifumo
- 5° Carattere - grado 1 - Sicurezza, adatto per uscite di emergenza
- 6° Carattere - grado 3 - Alta resistenza alla corrosione - 96 ore
- 7° Carattere - grado 2 - Sicurezza dei beni 1000N
- 8° Carattere - grado 1 - Sporgenza della barra fino a 150mm
- 9° Carattere - grado A - Tipo di azionamento con barra a spinta
- 10° Carattere - grado A - Adatto per porta ad una e due ante



Anno applicazione marchio 2007

Norma EN 1125:2008

N° ente certificatore 0425

N° del certificato CE 0425 CPD 1228

Classificazione 3 7 7 B 1 3 2 1 AA

Idoneo per anta passiva (secondaria) di porte a due ante, di dimensioni fino a 1350x2880mm/anta, di massa fino a 300kg/anta, montata su cerniere o perni, con tenuta al fuoco fino a EI<sub>2</sub>120 - REI120 e tenuta al fumo. Sporgenza della barra 125mm.

#### SIMBOLI UTILIZZATI



##### CAUTELA

Segnala un pericolo per le persone e per il materiale. L'inosservanza delle avvertenze contrassegnate da questo simbolo può avere conseguenze gravi come infortuni e danni al materiale.



##### ATTENZIONE

Segnala un pericolo di danno al materiale. L'inosservanza delle avvertenze contrassegnate da questo simbolo può avere come conseguenza danni al materiale.



##### NOTA

Avvertenze di carattere tecnico di particolare importanza.

#### DESCRIZIONE DEL PRODOTTO

Maniglione antipanico per anta passiva (secondaria) di porte a due ante posizionate in uscite di sicurezza e azionato mediante barra a spinta. Composto da comandi in acciaio zincato, carter e bracci in plastica nera, barra di azionamento in alluminio, contro serratura antipanico, aste verticali, dispositivo superiore a scrocco, riscontro per dispositivo e boccola a pavimento.

Questo prodotto non contiene e non rilascia sostanze pericolose come richiesto dalla norma UNI EN 1125 appendice ZA.

#### FUNZIONAMENTO

Il maniglione antipanico EXUS LP A è sempre utilizzato in abbinamento ad un secondo EXUS LP applicato sull'anta attiva (principale), pertanto non prevede comandi di apertura dall'esterno.

Dal lato a spingere l'apertura è sempre possibile agendo sulla barra orizzontale che fa arretrare le aste verticali e nello stesso tempo spinge indietro lo scrocco della serratura dell'anta attiva, liberando così entrambe le ante.

#### AVVERTENZE

Il maniglione antipanico EXUS azionato mediante una barra orizzontale è destinato per l'uso su porte installate sulle uscite di sicurezza dove si possa prevedere una situazione di panico.

Le caratteristiche di sicurezza per le persone di questo prodotto sono di importanza fondamentale ai fini della sua conformità alla EN 1125. Non sono ammesse modifiche di nessun tipo, fatta eccezione per quelle che sono descritte in queste istruzioni.

#### RACCOMANDAZIONI

Perché il maniglione antipanico possa fornire un grado elevato di sicurezza per le persone e un'adeguata sicurezza per le cose, esso va installato solo su porte e telai in buone condizioni. Pertanto la porta deve essere controllata per assicurarsi che sia montata in modo corretto e non incontri alcun ostacolo nel movimento.

Porre attenzione affinché eventuali guarnizioni di tenuta montate sulla porta non impediscano il corretto funzionamento del maniglione antipanico.



È indispensabile controllare che ciascuna anta si apra quando viene azionato il relativo maniglione antipanico e che le ante si aprano liberamente anche azionando i due maniglioni contemporaneamente.

Durante l'installazione si devono seguire scrupolosamente le istruzioni di fissaggio riportate nel presente documento. A completamento dei lavori, l'installatore dovrà consegnare detto documento al titolare dell'attività.

La barra deve essere installata in modo tale da fornire la massima lunghezza utile.

Per il bloccaggio della porta in posizione di chiusura non si devono montare dispositivi diversi da quelli specificati nel presente documento. Ciò non preclude l'installazione di dispositivi di chiusura automatica.

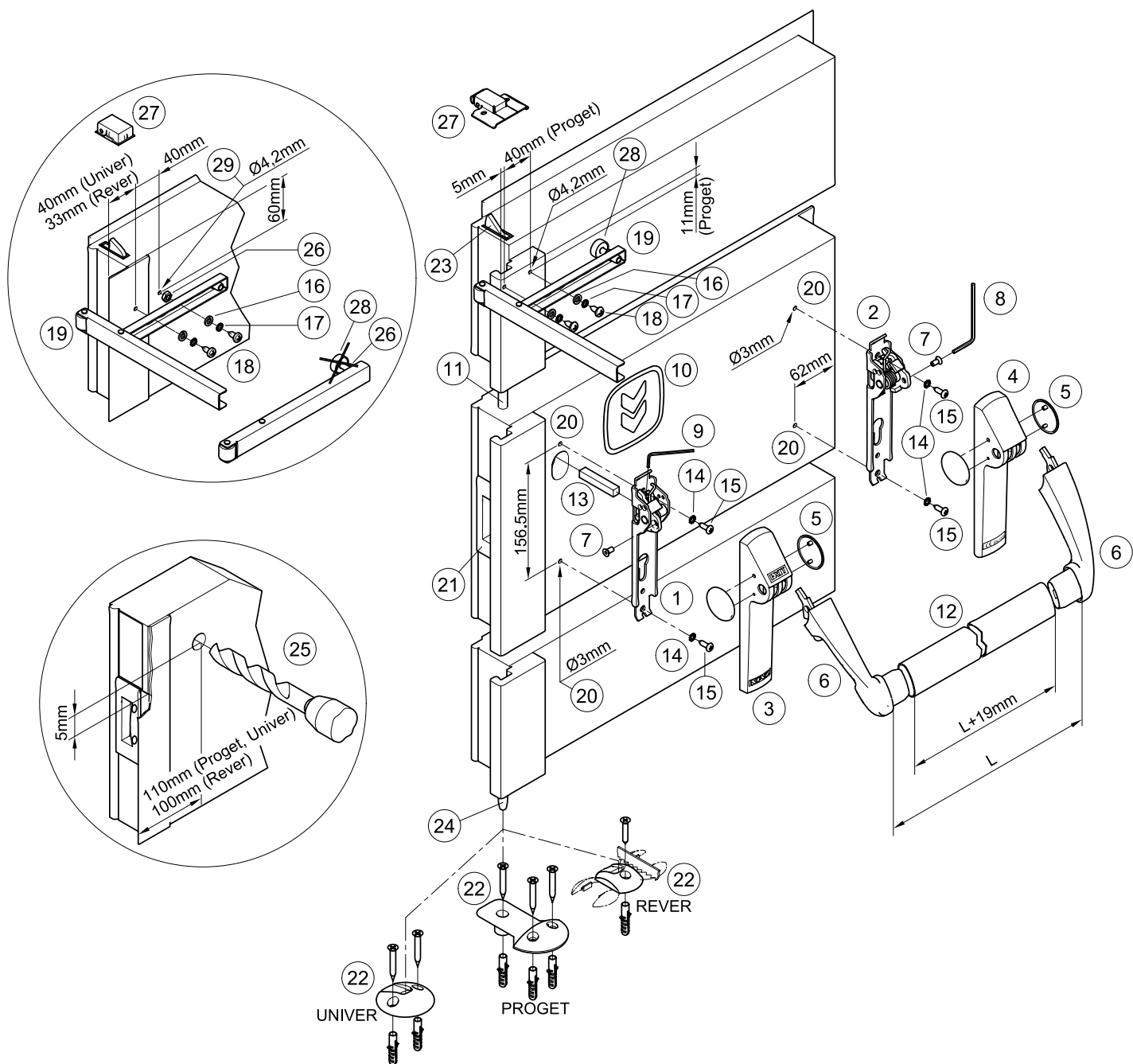
Il maniglione antipanico EXUS è progettato anche per l'installazione su porte metalliche con interno in alveolare.

Nel caso in cui per riportare la porta in posizione di chiusura si debba usare un chiudiporta, si deve porre attenzione a non intralciare l'uso del passo di apertura ai bambini, agli anziani e agli infermi.

Sul lato interno della porta immediatamente sopra la barra d'azionamento deve essere posto un pittogramma (freccia).




Tutti i componenti forniti e descritti devono essere posizionati e montati in conformità al presente documento.




#### CONTENUTO DELLA CONFEZIONE MANIGLIONE EXUS LP A

posizione	pz	descrizione
1, 2	01	Assieme meccanismo Twist/Exus
3, 4, 5	01	Confezione carter Twist/Exus LP con tappi
6	01	Confezione coppia di bracci a leva Exus LP
7	02	Vite M5x10mm con cava esagonale
8	01	Chiave esagonale S3
9	01	Chiave esagonale S2
10	01	Pittogramma adesivo (freccia verde)
12	01	Barra d'azionamento in alluminio anodizzato
13	01	Perno quadro 9x9x52mm
14	04	Rondella dentellata M5
15	04	Vite autofilettante a testa cilindrica Ø4,8x16mm
16	02	Rondella

posizione	pz	descrizione
17	02	Rondella dentellata M6
18	02	Vite autofilettante a testa cilindrica Ø5,5x13mm
19	01	Braccetto accompagnatore (solo per porte tagliafuoco - idem pos. 16, 17 e 18)
22	01	Boccola per pavimento Proget + 3 tasselli e viti
22	01	Boccola per pavimento Univer + 2 tasselli e viti
22	01	Boccola per pavimento Rever + 1 tassello e vite
-	01	Dima di foratura A034
-	01	Istruzione posa maniglione antipanico Exus LP A

 Si ricorda che il DM del 03 novembre 2004 all'art. 4, prescrive che l'installatore è tenuto a redigere, sottoscrivere e consegnare al titolare dell'attività una dichiarazione di corretta installazione con esplicito riferimento alle indicazioni fornite dal produttore del dispositivo per uscite di emergenza.

 - La controserratura (21), le aste (11 e 24), il dispositivo superiore a scrocco (23) ed il relativo riscontro (27) vengono forniti già montati sulla porta.

#### ATTREZZI DA UTILIZZARE

Cacciavite a croce media grandezza o avvitatore elettrico, trapano elettrico, punte per acciaio Ø3mm, Ø4,2mm e Ø20mm, seghetto per alluminio.

## IMPORTANTE

- Il montaggio deve essere effettuato da personale qualificato seguendo e rispettando tutte le indicazioni di seguito riportate.
- Per la corretta installazione è necessario montare tutti i componenti in dotazione comprese le rondelle dentellate.



- Non sono ammesse modifiche rispetto a quanto indicato, né è ammesso utilizzare componenti diversi da quelli indicati nel contenuto della confezione.
- Il maniglione antipanico Exus LP A, proprio per la sua funzione, deve essere montato sul lato a spingere dell'anta passiva e sempre abbinato al maniglione antipanico Exus LP dell'anta attiva.
- Prima di procedere al montaggio, controllare il contenuto della confezione che tutto corrisponda.
- Verificare che sull'anta passiva sia stata applicata nel verso giusto la contro serratura antipanico.
- Non sono ammesse configurazioni di installazione diverse da quelle previste nel prospetto a pag. 2/4.

## INSTALLAZIONE

- Se non già installata, applicare la boccola per pavimento (22) fissandola con le relative viti e tasselli secondo le istruzioni di posa della porta.
- Procedere quindi al montaggio del maniglione e nel caso di mancanza del foro per il passaggio del perno quadro (13), forare la lamiera dell'anta, dal lato a spingere della porta, con punta Ø20mm, rispettando la posizione indicata nella figura (25).
- Realizzare i fori (20) con punta Ø3mm utilizzando la dima in dotazione e rispettando il livello. Se i fori sono già presenti forare in ogni caso il rinforzo interno.



- Inserire il perno quadro (13) sul meccanismo di comando (1) fino a sfiorare la molla, bloccandolo mediante il grano filettato utilizzando la chiave esagonale S2 (9).
- Avvicinare il meccanismo (1), centrando correttamente il perno quadro (13) nel foro della contro serratura (21), andare in appoggio alla lamiera dell'anta, fissare con le autofilettanti Ø4,8x16mm (15) e relative rondelle dentellate (14).
- Fissare il meccanismo (2) del maniglione dal lato cerniere con le viti autofilettanti Ø4,8x16mm (15) e relative rondelle dentellate (14).
- Infilare il carter in plastica con dicitura "EXIT" (3) sul meccanismo di comando (1), l'altro (4) sul meccanismo lato cerniere (2), agganciandoli manualmente.
- Applicare i bracci a leva (6) bloccandoli con le apposite viti (7), serrandole fortemente utilizzando la chiave S3 (8) in dotazione.
- Prendere la corretta misura "L" e tagliare la barra in alluminio (12) aggiungendo 19mm; togliere le bave dalla barra. Smontare un braccio a leva, infilare la barra e rifissare il tutto.
- Applicare i tappi (5).
- Se necessario, installare il braccetto accompagnatore (19), regolando o rimuovendo il distanziale in gomma (28 - se inutilizzato recuperare il dado (26) che servirà come distanziale per il fissaggio attraverso l'asola centrale), affinché il braccetto appoggi correttamente all'anta. Utilizzare per il fissaggio le due viti autofilettanti Ø5,5x13mm (18), per le quali è necessario forare con punta Ø4,2mm, e le relative rondelle (16 e 17).
- Se installato, regolare la posizione del braccetto accompagnatore (19) in modo tale che agendo sul maniglione dell'anta passiva, l'anta attiva venga spinta quel tanto sufficiente da assicurare la corretta sequenza di chiusura delle due ante (anta attiva trattenuta in posizione di attesa dal regolatore di chiusura).



- Azionare il maniglione Exus LP A in qualsiasi punto della barra orizzontale, controllando che avvenga la completa fuoriuscita del controscrocco e il completo arretramento del dispositivo superiore a scrocco (23) nonché dell'asta inferiore (24). Eseguire le verifiche sia a porta aperta che a porta chiusa. Nel caso di porte tagliafuoco controllare che la sequenza di autochiusura delle due ante avvenga correttamente.
- Applicare sul lato interno della porta, immediatamente sopra la barra d'azionamento, il pittogramma (10) costituito dalla freccia verde.



- Infine misurare con un dinamometro la forza necessaria da applicare sulla barra orizzontale del maniglione Exus LP A per liberare l'anta passiva dallo scrocco della serratura e dagli agganci superiori ed inferiori. Registrare le forze rilevate sul presente documento.

## USO

- Accertarsi che la porta si apra sempre facilmente.
- Evitare sforzi inutili e manomissioni sul maniglione.
- Proteggere il maniglione da agenti atmosferici esterni.
- Evitare qualsiasi impedimento che possa ostacolare la corsa della barra.
- Non verniciare la contro serratura antipanico, né il dispositivo superiore a scrocco, né il puntale dell'asta inferiore e la guida relativa.
- Usare correttamente la barra, non tirandola all'incontrario.
- Provvedere immediatamente alla sostituzione di parti danneggiate o non funzionanti.



## MANUTENZIONE

Per garantire l'idoneità d'uso secondo la normativa è necessario effettuare i controlli di manutenzione elencati di seguito.

Controlli mensili (manutenzione ordinaria):

- Ispezionare ed attivare il maniglione antipanico per verificare che tutti i componenti siano in condizioni operative soddisfacenti.
- Eliminare eventuali ostruzioni che possano essere presenti nella contro serratura, nella boccola a pavimento e nel riscontro del dispositivo a scrocco.
- Nel caso di funzionamento anomalo, procedere con i controlli riportati al punto successivo.

Controlli semestrali (manutenzione programmata):

- Mediante un dinamometro verificare che le forze di apertura non siano aumentate significativamente rispetto a quelle registrate nel momento dell'installazione o del precedente controllo.
- Lubrificare se necessario tutti i meccanismi di manovra, compresa la contro serratura, il dispositivo superiore a scrocco ed il relativo riscontro e la guida dell'asta inferiore.
- Verificare che tutti i componenti del maniglione, compresa la contro serratura, il dispositivo superiore a scrocco ed il relativo riscontro siano fissati saldamente alla porta e la boccola a pavimento al suolo.
- Verificare che i bracci a leva siano ben fissati ai meccanismi di manovra e che la barra orizzontale sia saldamente congiunta con i bracci a leva.
- Nel caso di porte tagliafuoco, aprire le due ante agendo sul maniglione dell'anta passiva, al fine di controllare la corretta sequenza di chiusura delle due ante.
- Per le normali operazioni di pulizia usare detergenti non aggressivi.



- Eventuali interventi di sistemazione devono essere eseguiti da personale qualificato usando ricambi originali NINZ.



- Il titolare dell'attività è tenuto a conservare la dichiarazione di corretta installazione, ad effettuare la corretta manutenzione del maniglione osservando tutte le istruzioni per la manutenzione fornite dal produttore, di annotare le operazioni di manutenzione e controllo sul registro ed a custodire il presente documento.

<b>ATTESTATO DI CONFORMITÀ</b> DIRETTIVA 89/106/CEE <b>CERTIFICATE OF CONFORMITY</b> DIRECTIVE 89/106/CEE			
<small>Questo certificato è rilasciato in conformità a quanto prescritto dall'Art.6 par.2 lettera b) del DPR 21 aprile 1993, n°246 (Direttiva 89/106/CEE) ed attesta la conformità del prodotto di seguito identificato agli Art.1, Art.2 ed allegato A del DPR 21 aprile 1993, n°246 (Direttiva 89/106/CEE).          This certificate has been issued in conformity to what prescribed by the Art.6 par.2 letter b) of the DPR 21/04/1993, n°246 (Directive 89/106/CEE) and certifies the conformity of the product described below to the Art.1, Art.2 and attachment A of DPR 21/04/1993, n°246 (Directive 89/106/CEE).</small>			
<b>ATTESTATO N°</b>	<b>0425 CPD 1228</b>	<b>CERTIFICATE N°</b>	
<b>Organismo notificato</b>	<b>Notified Body</b>		
ICIM S.p.A. - Piazza Don Mapelli, 75 - 20099 Sesto San Giovanni (MI) ITALY	Identification number: 0425		
<b>Dati Fabbricante</b>	<b>Manufacturer</b>		
Sede legale NINZ S.p.A. Corso Trento, 2/A - 38061 ALA (TN) ITALY	Head office		
Unità operativa	Operative unit		
<b>Dati prodotto</b>	<b>Product Type</b>		
Tipologia	DISPOSITIVI ANTIPANICO PER USCITE DI SICUREZZA AZIONATI MEDIANTE UNA BARRA ORIZZONTALE <b>PANIC EXIT DEVICES</b>		
Denominazione	Dispositivo antipatico serie "TWIST" "EXUS LP" "EXUS LA" "EXUS LX".		
Serrature antipatico	art. AP16/18, SCA 1 3201001.019/020, MAC 1 3201001.041/042, 4506002.17 (V), 3201001.018, 485-65-0, 4506002.22 (V), B18310-02-RL-8 (V), B18370-04-UJ-8 (V).		
Controserrature antipatico	art. AP020P, AP020U, 4506003.18 (V), 3201001.6, 43190-95, B1890.1004 (V).		
Dispositivo superiore	art. 3105080, 3105024, 4506003 (V), 3305003, B1795.0001 (V), B1895.0003 (V).		
Riscontro asta	art. 2401036, 2401046, 2401044, 4506005 (V), 2401002, B9000.0567 (V), B9000.0490 (V).		
Boccola pavimento	art. 2401001, 2401007, 3105091, 4509006 (V), 2401020, 4419008, B9028.0001 (V).		
Deviatori	art. 4201010.		
Aste verticali	art. 3305015, 3305016, 3305002, 4509003 (V), 3305013, 960837, B9006.0014 (V), B9006.0005 (V).		
Riscontro serratura	art. 2401006, 2401005, 2401015, 2401014, 4506006 (V), 2401006, 2401035, 3412001, B9000.0402 (V).		
Comandi esterni	art. BM, BSP, BS, BMC, BC, B, A, BM inox, BM alu, BSP inox, BSP alu.		
Sistema di attestazione della conformità	1 Attestation of conformity		
Norma di riferimento	EN1125:2008 Standard		
Classificazione	3   7   7   B   1   3   2   1   A   A   Classification		
<b>Eventuali estensioni</b>	<b>Extensions</b>		
Nessuna / None			
<b>Eventuali condizioni di subordinazione della Certificazione CE</b>	<b>Possible conditions of subordination of the CE Certification</b>		
Nessuna / None			
<small>Il presente attestato è valido esclusivamente per il prodotto indicato. Eventuali varianti da apportare devono essere approvate da ICIM S.p.A.          The present issue is valid only for the product described above. Possible changes to be brought in have to be approved by ICIM S.p.A.</small>			
<b>Data di emissione</b> <i>First issue</i>	<b>Emissione corrente</b> <i>Current issue</i>	<b>Data di scadenza</b> <i>Expiring date</i>	
18/04/2007	26/06/2013	17/04/2017	

RICAMBI (vedere disegno esploso a pag. 2/4)

posizione	codice	descrizione
1, 2, 3, 4, 5, 6, 7,	3102055.001	Exus LP base - plastica nera
8, 10		
1, 2	3105113.001	Assieme meccanismo Twist/Exus
3, 4, 5	3105104.001	Confezione carter Twist/Exus LP con tappi
6	3105123.001	Confezione braccio-leva Exus LP
7, 8	3105026.001	Sacchetto Twist/Exus
12	4204009	Confezione barra alluminio anodizzato o verniciato
9, 13, 14, 15, 22	4211101.041	Confezione A Twist/Exus Proget
9, 13, 14, 15, 22	4211101.042	Confezione A Twist/Exus Univer
9, 13, 14, 15, 22	4211101.043	Confezione A Twist/Exus Rever
21	3201001.024	Serratura antipatico per anta passiva Proget e Univer tagliafuoco (AP 020P)
21	3201001.008	Serratura antipatico per anta passiva Rever e Univer multiuso (AP 020U)
23	3105080.001	Dispositivo superiore a scrocco + viti anta passiva Proget
23	3105024.001	Dispositivo superiore a scrocco + viti anta passiva Rever e Univer
11	3305015.001	Asta collegamento superiore Proget, Univer e Rever (indicare FMH)
24	3305016.001	Asta inferiore Proget
24	3305002.001	Asta inferiore Univer e Rever
27	2401046.001	Inserto metallico con rullo Proget
27	2401044	Inserto con rullo Univer e Rever
16, 17, 18, 19	3305001.001	Braccetto accompagnatore completo con rondelle e viti

IN CASO DI SOSTITUZIONE DEVONO ESSERE UTILIZZATI RICAMBI ORIGINALI NINZ CHE FANNO PARTE DELL'INTERO SISTEMA CERTIFICATO!

### Componenti certificati per EXUS LP A

Dispositivo antipatico:	serie "EXUS LP"
Controserrature antipatico (serrature per anta passiva):	art. AP020P, AP020U
Dispositivi superiori (a scrocco):	art. 3105080, 3105024
Riscontri aste (inserti con rullo):	art. 2401036, 2401046, 2401044
Boccole pavimento:	art. 2401001, 2401007, 3105091
Aste verticali:	art. 3305015, 3305016, 3305002
Comando esterno:	art. A

### CORRETTO SMONTAGGIO

Nel caso di sostituzione dell'intero maniglione o anche di una sola parte di esso si seguono in linea generale le stesse indicazioni come per l'installazione, invertendo la successione delle operazioni. Per sostituire le aste e/o il dispositivo superiore è necessario smontare prima la contro serratura. Per sostituire la contro serratura bisogna smontare tutte le parti del maniglione in zona serratura. La contro serratura (21) si smonta svitando le due viti frontali, nel caso di porte tagliafuoco, dopo aver staccato la guarnizione termoespandente incollata sopra le viti di fissaggio.

L'operazione è da svolgere con molta cautela, facendo attenzione a non rovinare o spostare i componenti presenti all'interno della sede serratura, e riagganciando con particolare attenzione le aste!

REGISTRO MANUTENZIONE			
data	descrizione intervento	forza di apertura verificata	operatore

Queste istruzioni devono essere consegnate al titolare dell'attività, che le conserverà per annotare le operazioni di manutenzione svolte per il maniglione antipatico.