

Codici commerciali  
EXUS LP BSP art. 4201101.002  
EXUS LP DC BSP art. 4201101.011

N° DoP **1125-TW-EX-01**  
Indirizzo web <https://www.ninz.it/it/download/dop>  
Classificazione **3 7 7 B 1 3 2 1 A A**

Nome ed indirizzo  
del produttore NINZ S.p.A. - corso Trento 2/A  
I-38061 ALA (TN) - ITALIA

N° di classificazione  
1° Carattere - grado 3 - Categoria d'uso molto frequente  
2° Carattere - grado 7 - Durabilità 200.000 cicli  
3° Carattere - grado 7 - Massa della porta oltre 200 kg  
4° Carattere - grado B - Idoneo per porte tagliafuoco/antifumo  
5° Carattere - grado 1 - Sicurezza, adatto per uscite di emergenza  
6° Carattere - grado 3 - Alta resistenza alla corrosione - 96 ore  
7° Carattere - grado 2 - Sicurezza dei beni 1000N  
8° Carattere - grado 1 - Sporgenza della barra fino a 150mm  
9° Carattere - grado A - Tipo di azionamento con barra a spinta  
10° Carattere - grado A - Adatto per porta ad una e due ante



Anno applicazione  
marchio 2007

Norma EN 1125:2008 + EC1:2009

N° ente certificatore 0425

N° del certificato CE 0425-CPR-001228

Idoneo per porte ad un'anta o per anta attiva (principale) di porte a due ante di dimensioni fino a 1350x2880mm/anta, di massa fino 300kg/anta, montata su cerniere o perni, con tenuta al fuoco fino EI<sub>2</sub>120 - REI120 e tenuta al fumo. Sporgenza della barra 125mm.

#### SIMBOLI UTILIZZATI



##### CAUTELA

Segnala un pericolo per le persone e per il materiale. L'inosservanza delle avvertenze contrassegnate da questo simbolo può avere conseguenze gravi come infortuni e danni al materiale.



##### ATTENZIONE

Segnala un pericolo di danno al materiale. L'inosservanza delle avvertenze contrassegnate da questo simbolo può avere come conseguenza danni al materiale.



##### NOTA

Avvertenze di carattere tecnico di particolare importanza.

#### DESCRIZIONE DEL PRODOTTO

Maniglione antipanico per porte ad un'anta o per anta attiva di porte a due ante posizionate in uscite di sicurezza e azionato mediante barra a spinta. Composto da comandi in acciaio zincato, carter e leve in plastica nera, barra di azionamento in alluminio, pomolo fisso esterno e cilindro in ottone nichelato con tre chiavi.

Questo prodotto non contiene e non rilascia sostanze pericolose come richiesto dalla norma UNI EN 1125 appendice ZA.

#### FUNZIONAMENTO

Dal lato a tirare (lato pomolo fisso) la porta è apribile solamente con la chiave, con essa deve essere arretrato lo scrocco, mentre dal lato a spingere l'apertura è sempre possibile agendo sulla barra orizzontale del maniglione antipanico EXUS LP BSP.

#### AVVERTENZE

Il maniglione antipanico EXUS azionato mediante una barra orizzontale è destinato per l'uso su porte installate sulle uscite di sicurezza dove si possa prevedere una situazione di panico.

Le caratteristiche di sicurezza per le persone di questo prodotto sono di importanza fondamentale ai fini della sua conformità alla EN 1125. Non sono ammesse modifiche di nessun tipo, fatta eccezione per quelle che sono descritte in queste istruzioni.

#### RACCOMANDAZIONI

Perché il maniglione antipanico possa fornire un grado elevato di sicurezza per le persone e un'adeguata sicurezza per le cose, esso va installato solo su porte e telai in buone condizioni. Pertanto la porta deve essere controllata per assicurarsi che sia montata in modo corretto e non incontri alcun ostacolo nel movimento.

Porre attenzione affinché eventuali guarnizioni di tenuta montate sulla porta non impediscano il corretto funzionamento del maniglione antipanico.



Nel caso di porta a due ante entrambe dotate di maniglione antipanico, è indispensabile controllare che ciascuna anta si apra quando viene azionato il relativo maniglione antipanico e che le ante si aprano liberamente anche azionando i due maniglioni contemporaneamente.

Durante l'installazione si devono seguire scrupolosamente le istruzioni di fissaggio riportate nel presente documento. A completamento dei lavori, l'installatore dovrà consegnare detto documento al titolare dell'attività.

La barra deve essere installata in modo tale da fornire la massima lunghezza utile.

Per il bloccaggio della porta in posizione di chiusura non si devono montare dispositivi diversi da quelli specificati nel presente documento. Ciò non preclude l'installazione di dispositivi di chiusura automatica.

Dispositivi di accesso dall'esterno diversi da quelli specificati nei componenti certificati a pag. 4/4 si considerano non conformi.

Il maniglione antipanico EXUS è progettato anche per l'installazione su porte metalliche con interno in alveolare.

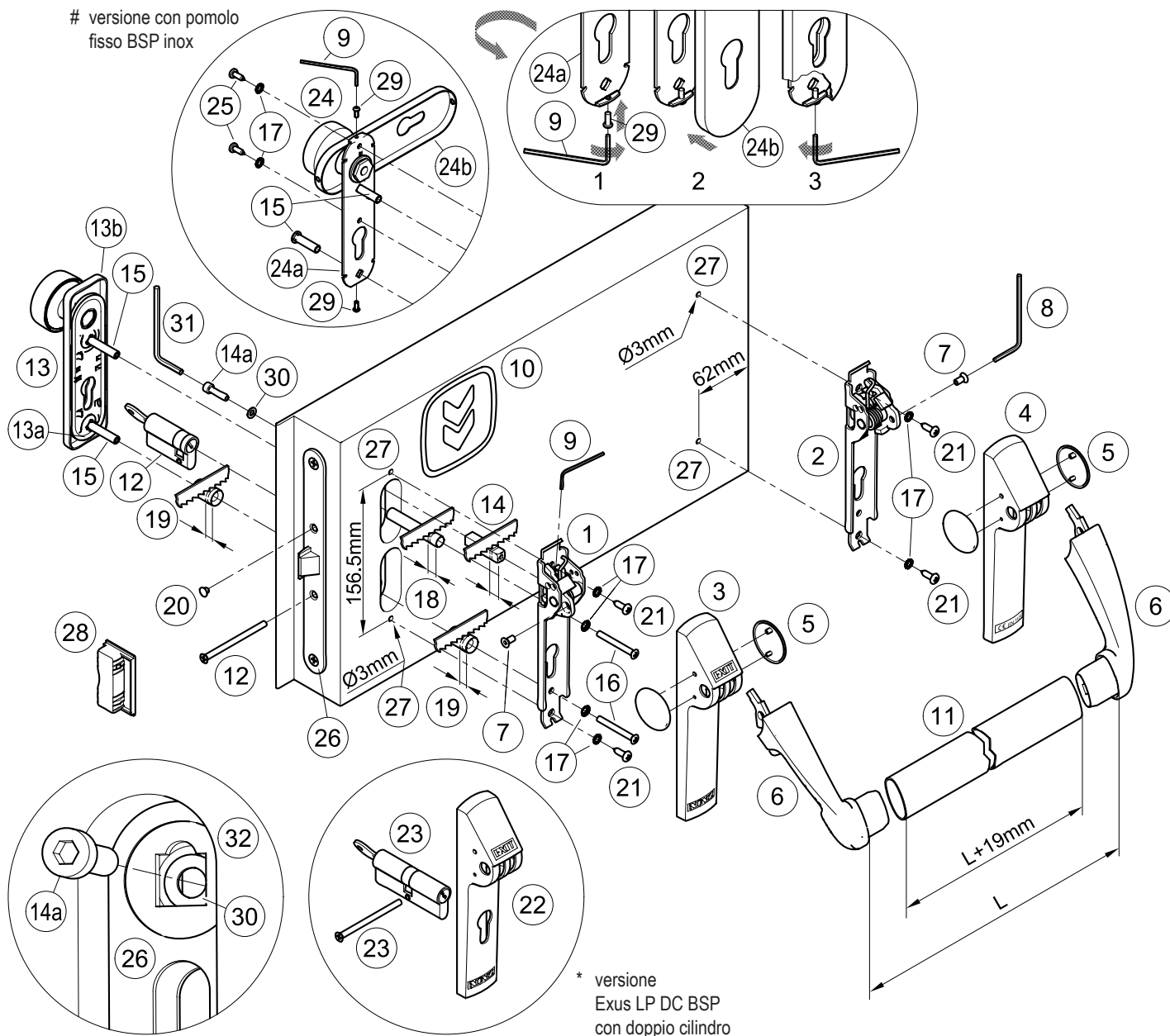
Nel caso in cui per riportare la porta in posizione di chiusura si debba usare un chiudiporta, si deve porre attenzione a non intralciare l'uso del passo di apertura ai bambini, agli anziani e agli infermi.

Sul lato interno della porta immediatamente sopra la barra d'azionamento deve essere posto un pittogramma (freccia).



Tutti i componenti forniti e descritti devono essere posizionati e montati in conformità al presente documento.

# versione con pomolo  
fisso BSP inox



### CONTENUTO DELLA CONFEZIONE MANIGLIONE EXUS LP BSP

posizione	pz	descrizione	posizione	pz	descrizione
1, 2	01	Assieme meccanismo Twist/Exus	17	06	Rondella dentellata (# confezione inox 8 pz.)
3, 4, 5	01	Confezione carter Twist/Exus LP con tappi	18	01	Distanziale Ø10,3x60,6mm
6	01	Confezione coppia di bracci-leva Exus LP	19	02	Distanziale Ø15,0x23,5mm
7	02	Vite M5x10mm con cava esagonale	20	01	Tappo copriforo nero Ø8,8mm
8	01	Chiave esagonale S3	21	04	Vite autofilettante a testa cilindrica Ø4,8x16mm
9	01	Chiave esagonale S2	* 22	01	Confezione carter Exus LP DC
10	01	Pittogramma adesivo (freccia verde)	* 23	01	Doppio cilindro nichelato standard compreso tre chiavi e vite di fissaggio
11	01	Barra d'azionamento in alluminio anodizzato	# 24, 24a, 24b	01	Pomolo fisso con copriplacca in acciaio inox e sottoplastra in acciaio zincato
12	01	Mezzocilindro nichelato standard compreso tre chiavi e vite di fissaggio	# 25	02	Vite autofilettante a testa cilindrica Ø4,2x13mm
13, 13a, 13b	01	Pomolo fisso con copriplacca in plastica nera e sottoplastra in acciaio zincato	# 29	02	Vite a testa bombata M3x8mm
14, 14a	01	Perno quadro 9x9x40mm filettato con vite M5x20mm a cava esagonale	30	01	Rondella
15	02	Bussola filettata M5	31	01	Chiave esagonale S4
16	02	Vite a testa svasata bombata M5	-	01	Dima di foratura A034
			-	01	Istruzione posa maniglione Exus LP BSP


Si ricorda che il DM del 03 novembre 2004 all'art. 4, prescrive che l'installatore è tenuto a redigere, sottoscrivere e consegnare al titolare dell'attività una dichiarazione di corretta installazione con esplicito riferimento alle indicazioni fornite dal produttore del dispositivo per uscite di emergenza.

- La serratura (26) ed il relativo riscontro (controbocchetta) (28) vengono forniti già montati sulla porta!



### ATTREZZI DA UTILIZZARE


Cacciavite a croce media grandezza o avvitatore elettrico, trapano elettrico e punte per acciaio Ø3mm e Ø2mm, seghetto fino e seghetto per alluminio.

## IMPORTANTE


- Il montaggio deve essere effettuato da personale qualificato seguendo e rispettando tutte le indicazioni di seguito riportate.
- Per la corretta installazione è necessario montare tutti i componenti in dotazione compresi i distanziali e le rondelle dentellate.
-  - Non sono ammesse modifiche rispetto a quanto indicato, ne è ammesso utilizzare componenti diversi da quelli indicati nel contenuto della confezione.
- Il maniglione antipanico Exus LP BSP, proprio per la sua funzione, deve essere montato sul lato a spingere della porta.
- Prima di procedere al montaggio, controllare il contenuto della confezione che tutto corrisponda e tenendo presente che il doppio cilindro è in dotazione solo con il maniglione Exus LP DC BSP.
- Accertarsi che sulla porta sia applicata la serratura antipanico.
- Verificare il tipo di pomolo da applicare e seguire le istruzioni specifiche.
- Non sono ammesse configurazioni di installazione diverse da quelle previste nel prospetto a pag. 2/4.

## INSTALLAZIONE

- Inserire il cilindro (12 o 23) fissandolo provvisoriamente con la vite (12 o 23), poi togliere la chiave.
- Adattare in base allo spessore dell'anta i distanziali in plastica (18 e 19) in modo tale che essi non sporgano dalla stessa.
- Adattare in base allo spessore dell'anta il perno quadro filettato (14), in modo tale che esso sporga 11mm ± 1mm dalla porta; attenzione a tagliarlo dalla parte smussata.
-  - Inserire la rondella (30) nella sede all'interno della serratura (26), dal lato a tirare della porta, come mostrato in figura (32). Infilare la vite M5x20mm (14a) nella rondella (30) ed avvitare al perno quadro (14), utilizzando la chiave esagonale S4 (31). Assicurarsi che rondella e perno quadro siano correttamente inseriti nelle rispettive sedi prima di serrare la vite (14a).
- In caso di pomolo inox (24), avvitare sulla sottoplacca (24a) le viti (29), quanto sufficiente per poter inserire la copriplacca (24b). Inserire le bussole filettate (15) nella sottoplacca del pomolo, centrando bene la sede.
- Infilare i due distanziali (18 e 19) sopra le bussole filettate (15), avvicinare il pomolo all'anta, dal lato a tirare della porta, facendo attenzione a centrare le bussole nei relativi fori.
- Avvicinare il meccanismo (1) del maniglione dal lato serratura (lato spingere della porta) dopo aver applicato le viti (16), le rondelle dentellate (17) e il distanziale (19). Centrare correttamente perno quadro, viti e cilindro (quest'ultimo solo nel caso della versione Exus LP DC), imboccando a mano i primi filetti; fissare poi con cacciavite.
- Realizzare i fori (27) con punta Ø3mm utilizzando la dima in dotazione e rispettando il livello. Se i fori sono già presenti forare in ogni caso il rinforzo interno.
- Fissare ulteriormente il meccanismo (1) con le viti autofilettanti Ø4,8x16mm (21) insieme alle relative rondelle dentellate (17).
- Fissare il perno quadro (14) al meccanismo di comando (1), mediante la chiave esagonale S2 (9).
- Fissare il meccanismo (2) del maniglione dal lato cerniere con le viti autofilettanti Ø4,8x16mm (21) e relative rondelle dentellate (17).
- Infilare il carter in plastica con dicitura "EXIT" (3 o 22) sul meccanismo di comando (1), l'altro (4) sul meccanismo lato cerniere (2), agganciandoli manualmente.
- Applicare i bracci-leva (6) bloccandoli con le apposite viti (7), serrandole fortemente utilizzando la chiave S3 (8) in dotazione.
- Prendere la corretta misura "L" e tagliare la barra in alluminio (11) aggiungendo 19mm; togliere le bave dalla barra. Smontare un braccio-leva, infilare la barra e rifissare il tutto.
- Applicare i tappi (5).
- Ultimare il fissaggio del cilindro (11 o 23), infilare il tappino nero (20) nel foro rimasto aperto della serratura antipanico (26).
-  - Azionare il maniglione antipanico Exus LP BSP in qualsiasi punto della barra orizzontale, controllando che l'apertura dello scrocco avvenga liberamente e completamente. Verificare nello stesso modo anche il lato esterno, azionando la chiave per far ritrarre lo scrocco. Eseguire le verifiche sia a porta aperta che a porta chiusa, se necessario limare il riscontro in plastica (28) delle porte ad un'anta o la controserratura nel caso di porte a due ante.



- Nel caso di pomolo inox (24) è necessario fissare ulteriormente la sottoplacca (24a) con le viti autofilettanti Ø4,2x13mm (25) e le relative rondelle dentellate (17) previa foratura della lamiera con punta Ø2mm. Infilare la copriplacca (24b) sulla sottoplacca (fig. 2). Utilizzando la chiave esagonale S2 (9), svitare le viti (29) per fissare la copriplacca, evitando di deformarla (fig. 3).
- Applicare sul lato interno della porta, immediatamente sopra la barra d'azionamento, il pittogramma (10) costituito dalla freccia verde.
-  - Infine misurare con un dinamometro la forza necessaria da applicare sulla barra orizzontale per sganciare la serratura. Registrare le forze rilevate sul presente documento.



## USO

- Accertarsi che la porta si apra sempre facilmente.
- Evitare sforzi inutili e manomissioni su pomolo e maniglione.
- Proteggere il maniglione da agenti atmosferici esterni.
- Evitare qualsiasi impedimento che possa ostacolare la corsa della barra.
- Non verniciare la serratura.
- Usare correttamente la barra, non tirandola all'incontrario.
- Non lasciare inserita la chiave.
-  - Provvedere immediatamente alla sostituzione di parti danneggiate o non funzionanti.

## MANUTENZIONE

Per garantire l'idoneità d'uso secondo la normativa è necessario effettuare i seguenti controlli di manutenzione ordinaria ad intervalli non maggiori di un mese:

- Verificare che tutti i componenti montati siano corrispondenti a quelli elencati nelle presenti istruzioni e che non siano stati aggiunti sulla porta dispositivi di bloccaggio non previsti nell'installazione originale.
- Ispezionare e attivare il maniglione antipanico per verificare che tutti i componenti siano in condizioni operative soddisfacenti.
- Utilizzando un dinamometro verificare che le forze di apertura non siano cambiate significativamente dalle forze registrate nel momento dell'installazione originale.
-  - Controllare l'adeguato bloccaggio di tutte le viti e fissare bene quelle eventualmente allentate.
- Verificare che l'azionamento del maniglione e della chiave avvenga senza sforzo e che lo scrocco della serratura si ritragga dal proprio riscontro senza alcun attrito. Nel caso in cui l'apertura della porta sia resa difficoltosa dall'attrito dello scrocco, si può migliorare la scorrevolezza limando il riscontro fino alla quota utile.
- Azionare il maniglione antipanico Exus LP BSP alle due estremità della barra, controllando in entrambi i casi l'arretramento completo dello scrocco.
- Controllare che una volta rilasciato il maniglione lo scrocco sia fuoriuscito completamente.
- Controllare che la barra di azionamento del maniglione non sia deformata e nel caso sostituirla.
-  - Verificare che boccole e riscontri non siano bloccati o ostruiti; in tal caso eliminare l'ostruzione.
- Il prodotto non necessita di particolare manutenzione, viene comunque consigliato di lubrificare periodicamente con grasso spray i meccanismi interni di serratura e maniglione, intervenendo per quest'ultimo dalla feritoia dei carter posta sotto i bracci.
- Per le normali operazioni di pulizia usare detersivi non aggressivi.

-  - Eventuali interventi di sistemazione devono essere eseguiti da personale qualificato usando ricambi originali NINZ.
-  - Il titolare dell'attività è tenuto a conservare la dichiarazione di corretta installazione, ad effettuare la corretta manutenzione del maniglione osservando tutte le istruzioni per la manutenzione fornite dal produttore, di annotare le operazioni di manutenzione e controllo sul registro ed a custodire il presente documento.



**RICAMBI (vedere disegno esploso a pag. 2/4)**

posizione	codice	descrizione
1, 2, 3, 4, 5, 6, 7, 8, 10	3102055.001	Exus LP base - plastica nera
* 1, 2, 4, 5, 6, 7, 8, 10, 22	3102073.001	Exus LP DC base con foro cilindro - plastica nera
1, 2	3105113.001	Assieme meccanismo Exus
3, 4, 5	3105104.001	Confezione carter Exus LP c. tappi
* 4, 5, 22	3105109.001	Confez. carter Exus LP DC c. tappi
6	3105123.001	Confezione braccio-leva Exus LP
7, 8	3105026.001	Sacchetto Exus
11	4204009	Confezione barra alluminio anodizzato o verniciato
13, 13a, 13b, 14, 14a, 15,	4211101.002	Confezione BSP Exus plastica nera
16, 17, 18, 19, 20, 21, 30, 31		
# 9, 14, 14a, 15, 16, 17, 18,	4211101.022	Confezione BSP Exus inox
19, 20, 21, 24, 24a, 24b, 25,		
29, 30, 31		
12	4202103.001	Mezzocilindro nichelato standard
12	4202103.002	40/10 per Proget e Univer s60
12	4202103.003	35/10 per Univer s50
		30/10 per Rever
		Cilindro nichelato standard
* 23	4202101.004	45/40 per Proget e Univer s60
* 23	4202101.001	40/40 per Univer s50
* 23	4202101.002	35/35 per Rever
26	3201001.016	Serratura antipanic a spingere
28	4212024.001	Conf. 10 riscontro serrat. Proget
28	4212025.001	Conf. 10 riscontro serrat. Univer s60
28	4212026.001	Conf. 10 riscontro serrat. Univer s50
28	4212027.001	Conf. 10 riscontro serrat. Rever



**IN CASO DI SOSTITUZIONE DEVONO ESSERE UTILIZZATI RICAMBI ORIGINALI NINZ CHE FANNO PARTE DELL'INTERO SISTEMA CERTIFICATO!**

**Componenti certificati per EXUS LP BSP**

- Dispositivo antipanic: serie "EXUS LP"
- Serratura antipanic: art. AP 16/18
- Riscontri serratura: art. 2401006, 2401005, 2401015, 2401014
- Comandi esterni: art. BSP, BSP inox

**CORRETTO SMONTAGGIO**

Nel caso di sostituzione dell'intero maniglione o anche di una sola parte di esso si seguono in linea generale le stesse indicazioni come per l'installazione invertendo la successione delle operazioni.

Per sostituire la serratura bisogna smontare tutte le parti del maniglione in zona serratura compreso il pomolo fisso esterno. La serratura stessa (26) si toglie svitando le due viti frontali.



Questa operazione si deve svolgere con attenzione per non rovinare o spostare i componenti presenti all'interno della sede serratura!

**REGISTRO MANUTENZIONE**

data	descrizione intervento	forza di apertura verificata	operatore
.....	.....	.....	.....
.....	.....	.....	.....
.....	.....	.....	.....
.....	.....	.....	.....
.....	.....	.....	.....
.....	.....	.....	.....
.....	.....	.....	.....
.....	.....	.....	.....
.....	.....	.....	.....
.....	.....	.....	.....
.....	.....	.....	.....
.....	.....	.....	.....
.....	.....	.....	.....
.....	.....	.....	.....

Queste istruzioni devono essere consegnate al titolare dell'attività, che le conserverà per annotare le operazioni di manutenzione svolte per il maniglione antipanic.