



Denominazione	DISPOSITIVO ANTIPANICO EXUS LP
Nome ed indirizzo del produttore	NINZ S.p.A. - corso Trento 2/A I-38061 ALA (TN) - ITALIA
Anno applicazione marchio	2007
Norma	EN 1125:2008
N° ente certificatore	0425
N° del certificato CE	0425 CPD 1228
Classificazione	3 7 7 B 1 3 2 1 A A

Codici commerciali
EXUS LP BS
EXUS LP DC BS

art. 4201101.003
art. 4201101.012

N° di classificazione

- 1° Carattere - grado 3 - Categoria d'uso molto frequente
- 2° Carattere - grado 7 - Durabilità 200.000 cicli
- 3° Carattere - grado 7 - Massa della porta oltre 200 kg
- 4° Carattere - grado B - Idoneo per porte tagliafuoco/antifumo
- 5° Carattere - grado 1 - Sicurezza, adatto per uscite di emergenza
- 6° Carattere - grado 3 - Alta resistenza alla corrosione - 96 ore
- 7° Carattere - grado 2 - Sicurezza dei beni 1000N
- 8° Carattere - grado 1 - Sporgenza della barra fino a 150mm
- 9° Carattere - grado A - Tipo di azionamento con barra a spinta
- 10° Carattere - grado A - Adatto per porta ad una e due ante

Idoneo per porte ad un'anta o per anta attiva (principale) di porte a due ante di dimensioni fino a 1350x2880mm/anta, di massa fino 300kg/anta, montata su cerniere o perni, con tenuta al fuoco fino EI₂120 - REI120 e tenuta al fumo. Sporgenza della barra 125mm.

SIMBOLI UTILIZZATI



CAUTELA

Segnala un pericolo per le persone e per il materiale. L'inosservanza delle avvertenze contrassegnate da questo simbolo può avere conseguenze gravi come infortuni e danni al materiale.



ATTENZIONE

Segnala un pericolo di danno al materiale. L'inosservanza delle avvertenze contrassegnate da questo simbolo può avere come conseguenza danni al materiale.



NOTA

Avvertenze di carattere tecnico di particolare importanza.

DESCRIZIONE DEL PRODOTTO

Maniglione antipanico per porte ad un'anta o per anta attiva di porte a due ante posizionate in uscite di sicurezza e azionato mediante barra a spinta. Composto da comandi in acciaio zincato, carter e leve in plastica nera, barra di azionamento in alluminio, solo placca esterna e cilindro in ottone nichelato con tre chiavi.

Questo prodotto non contiene e non rilascia sostanze pericolose come richiesto dalla norma UNI EN 1125 appendice ZA.

FUNZIONAMENTO

Dal lato a tirare (lato solo placca) la porta è apribile solamente con la chiave; con essa deve essere arretrato lo scrocco e tirata la porta, mentre dal lato a spingere l'apertura è sempre possibile agendo sulla barra orizzontale del maniglione antipanico EXUS LP BS.

AVVERTENZE

Il maniglione antipanico EXUS azionato mediante una barra orizzontale è destinato per l'uso su porte installate sulle uscite di sicurezza dove si possa prevedere una situazione di panico.

Le caratteristiche di sicurezza per le persone di questo prodotto sono di importanza fondamentale ai fini della sua conformità alla EN 1125. Non sono ammesse modifiche di nessun tipo, fatta eccezione per quelle che sono descritte in queste istruzioni.

RACCOMANDAZIONI

Perché il maniglione antipanico possa fornire un grado elevato di sicurezza per le persone e un'adeguata sicurezza per le cose, esso va installato solo su porte e telai in buone condizioni. Pertanto la porta deve essere controllata per assicurarsi che sia montata in modo corretto e non incontri alcun ostacolo nel movimento.

Porre attenzione affinché eventuali guarnizioni di tenuta montate sulla porta non impediscano il corretto funzionamento del maniglione antipanico.



Nel caso di porta a due ante entrambe dotate di maniglione antipanico, è indispensabile controllare che ciascuna anta si apra quando viene azionato il relativo maniglione antipanico e che le ante si aprano liberamente anche azionando i due maniglioni contemporaneamente.

Durante l'installazione si devono seguire scrupolosamente le istruzioni di fissaggio riportate nel presente documento. A completamento dei lavori, l'installatore dovrà consegnare detto documento al titolare dell'attività.

La barra deve essere installata in modo tale da fornire la massima lunghezza utile.

Per il bloccaggio della porta in posizione di chiusura non si devono montare dispositivi diversi da quelli specificati nel presente documento. Ciò non preclude l'installazione di dispositivi di chiusura automatica.

Dispositivi di accesso dall'esterno diversi da quelli specificati nei componenti certificati a pag. 4/4 si considerano non conformi.

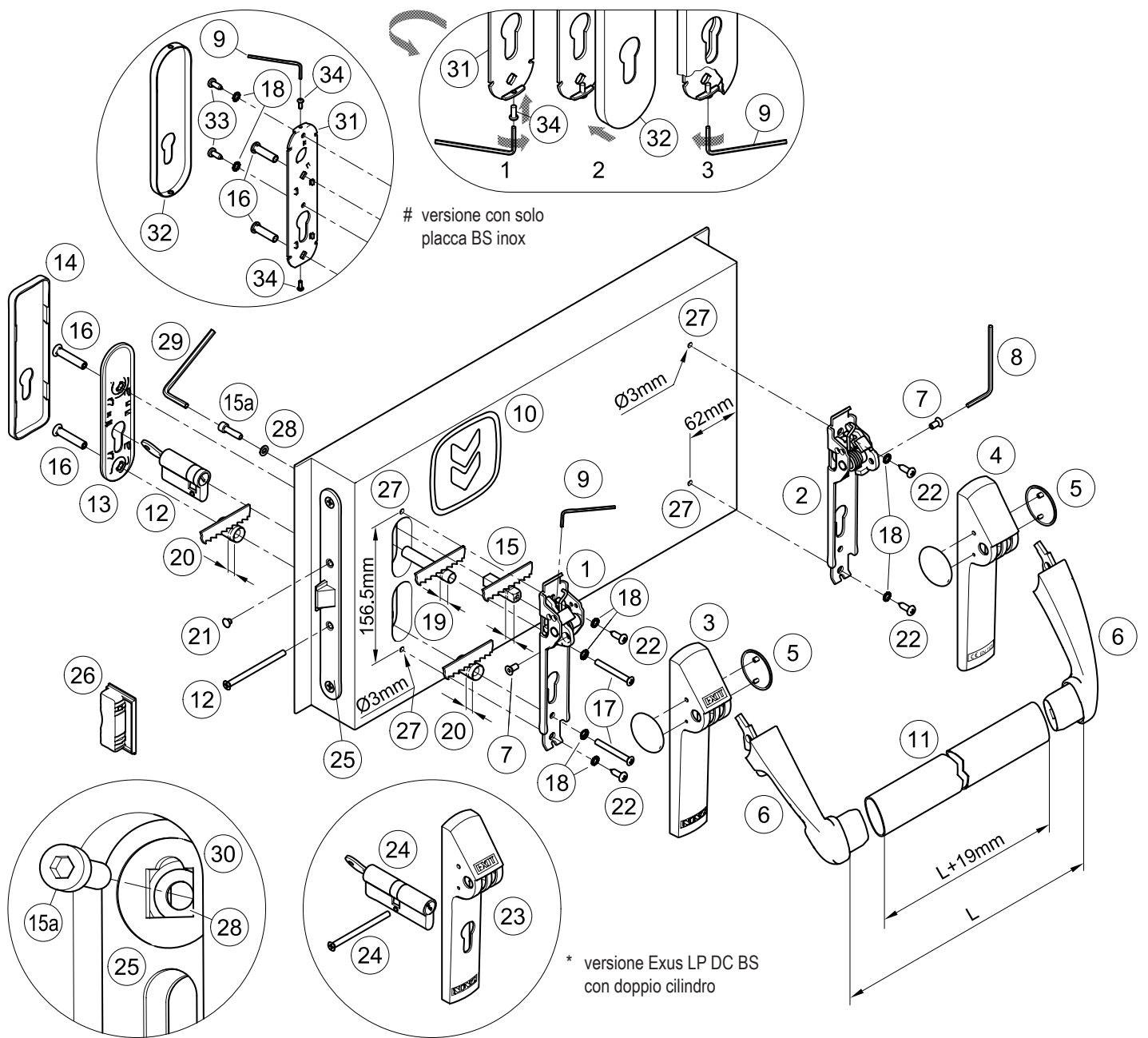
Il maniglione antipanico EXUS è progettato anche per l'installazione su porte metalliche con interno in alveolare.

Nel caso in cui per riportare la porta in posizione di chiusura si debba usare un chiudiporta, si deve porre attenzione a non intralciare l'uso del passo di apertura ai bambini, agli anziani e agli infermi.

Sul lato interno della porta immediatamente sopra la barra d'azionamento deve essere posto un pittogramma (freccia).



Tutti i componenti forniti e descritti devono essere posizionati e montati in conformità al presente documento.



CONTENUTO DELLA CONFEZIONE MANIGLIONE EXUS LP BS

posizione	pz	descrizione	posizione	pz	descrizione
1, 2	01	Assieme meccanismo Twist/Exus	19	01	Distanziale Ø10,3x60,6mm
3, 4, 5	01	Confezione carter Twist/Exus LP con tappi	20	02	Distanziale Ø15,0x23,5mm
6	01	Confezione coppia di bracci-leva Exus LP	21	01	Tappo copriforo nero Ø8,8mm
7	02	Vite M5x10mm con cava esagonale	22	04	Vite autofilettante a testa cilindrica Ø4,8x16mm
8	01	Chiave esagonale S3	* 23, 4, 5	01	Confezione carter Exus LP DC con tappi
9	01	Chiave esagonale S2	* 24	01	Doppio cilindro nichelato standard compreso tre chiavi e vite di fissaggio
10	01	Pittogramma adesivo (freccia verde)	28	01	Rondella
11	01	Barra d'azionamento in alluminio anodizzato	29	01	Chiave esagonale S4
12	01	Mezzocilindro nichelato standard compreso tre chiavi e vite di fissaggio	# 31	01	Solo placca in acciaio zincato
13	01	Solo placca in acciaio zincato	# 32	01	Copriplacca in acciaio inox
14	01	Copriplacca in plastica nera	# 33	02	Vite autofilettante a testa cilindrica Ø4,2x13mm
15, 15a	01	Perno quadro 9x9x40mm filettato con vite M5x20mm a cava esagonale	# 34	02	Vite a testa bombata M3x8mm
16	02	Bussola filettata M5	-	01	Dima di foratura A034
17	02	Vite a testa svasata M5	-	01	Istruzione posa maniglione antipanico Exus LP BS
18	06	Rondella dentellata (# confezione inox 8 pz.)			


Si ricorda che il DM del 03 novembre 2004 all'art. 4, prescrive che l'installatore è tenuto a redigere, sottoscrivere e consegnare al titolare dell'attività una dichiarazione di corretta installazione con esplicito riferimento alle indicazioni fornite dal produttore del dispositivo per uscite di emergenza.

- La serratura (25) ed il relativo riscontro (controbocchetta) (26) vengono forniti già montati sulla porta!


ATTREZZI DA UTILIZZARE

Cacciavite a croce media grandezza o avvitatore elettrico, trapano elettrico e punte per acciaio Ø3mm e Ø2mm, seghetto fino e seghetto per alluminio.

IMPORTANTE

- Il montaggio deve essere effettuato da personale qualificato seguendo e rispettando tutte le indicazioni di seguito riportate.
- Per la corretta installazione è necessario montare tutti i componenti in dotazione compresi i distanziali e le rondelle dentellate.
-  - Non sono ammesse modifiche rispetto a quanto indicato, né è ammesso utilizzare componenti diversi da quelli indicati nel contenuto della confezione.
- Il maniglione antipanico Exus LP BS, proprio per la sua funzione, deve essere montato sul lato a spingere della porta.
- Prima di procedere al montaggio, controllare il contenuto della confezione che tutto corrisponda e tenendo presente che il doppio cilindro è in dotazione solo con il maniglione Exus LP DC BS.
- Accertarsi che sulla porta sia applicata la serratura antipanico.
- Verificare il tipo di placca da applicare e seguire le istruzioni specifiche.
- Non sono ammesse configurazioni di installazione diverse da quelle previste nel prospetto a pag. 2/4.

INSTALLAZIONE

- Inserire il cilindro (12 o 24) fissandolo provvisoriamente con la vite (12 o 24), poi togliere la chiave.
- Adattare in base allo spessore dell'anta i distanziali in plastica (19 e 20) in modo tale che essi sporgano non più di 1mm dalla stessa.
- Adattare in base allo spessore dell'anta il perno quadro filettato (15), in modo tale che esso sporga 11mm ± 1mm dalla porta; attenzione a tagliarlo dalla parte smussata.
-  - Inserire la rondella (28) nella sede all'interno della serratura (25), dal lato a tirare della porta, come mostrato in figura (30). Infilare la vite M5x20mm (15a) nella rondella (28) ed avvitare al perno quadro (15), utilizzando la chiave esagonale S4 (29). Assicurarsi che rondella e perno quadro siano correttamente inseriti nelle rispettive sedi prima di serrare la vite (15a).
- In caso di versione BS inox, avvitare sulla sottoplacca (31) le viti (34) per il fissaggio della copriplacca (32), quanto sufficiente per poter inserire la copriplacca.
- Inserire le bussole filettate (16) nella sottoplacca (13 o 31), centrando bene la sede.
- Infilare i due distanziali (19 e 20) sopra le bussole filettate (16), avvicinare la sottoplacca all'anta, dal lato a tirare della porta, facendo attenzione a centrare le bussole nei relativi fori.
- Avvicinare il meccanismo (1) del maniglione dal lato serratura (lato spingere della porta) dopo aver applicato le viti (17), le rondelle dentellate (18) e il distanziale (20). Centrare correttamente perno quadro, viti e cilindro (quest'ultimo solo nel caso della versione Exus LP DC), imboccando a mano i primi filetti; fissare poi con cacciavite.
- Realizzare i fori (27) con punta Ø3mm utilizzando la dima in dotazione e rispettando il livello. Se i fori sono già presenti forare in ogni caso il rinforzo interno.
- Fissare ulteriormente il meccanismo (1) con le viti autofilettanti Ø4,8x16mm (22) insieme alle relative rondelle dentellate (18).
- Fissare il perno quadro (15) al meccanismo di comando (1), mediante la chiave esagonale S2 (9).
- Fissare il meccanismo (2) del maniglione dal lato cerniere con le viti autofilettanti Ø4,8x16mm (22) e relative rondelle dentellate (18).
- Infilare il carter in plastica con dicitura "EXIT" (3 o 23) sul meccanismo di comando (1), l'altro (4) sul meccanismo lato cerniere (2), agganciandoli manualmente.
- Nel caso di versione BS in plastica, applicare il carter (14), agganciandolo manualmente alla sottoplacca (13).
- Applicare i bracci-leva (6) bloccandoli con le apposite viti (7), serrandole fortemente utilizzando la chiave S3 (8) in dotazione.
- Prendere la corretta misura "L" e tagliare la barra in alluminio (11) aggiungendo 19mm; togliere le bave dalla barra. Smontare un braccio-leva, infilare la barra e rifissare il tutto.
- Applicare i tappi (5).
- Ultimare il fissaggio del cilindro (12 o 24), infilare il tappino nero (21) nel foro rimasto aperto della serratura antipanico (25).



- Azionare il maniglione antipanico Exus LP BS in qualsiasi punto della barra orizzontale, controllando che l'apertura dello scrocco avvenga liberamente e completamente. Verificare nello stesso modo anche il lato esterno, azionando la chiave per far ritrarre lo scrocco. Eseguire le verifiche sia a porta aperta che a porta chiusa, se necessario limare il riscontro in plastica (26) delle porte ad un'anta o la controserratura nel caso di porte a due ante.

- Nel caso di versione BS inox, è necessario fissare ulteriormente la sottoplacca (31) con le viti autofilettanti Ø4,2x13mm (33) e le relative rondelle dentellate (18) previa foratura della lamiera con punta Ø2mm. Infilare la copriplacca (32) sulla sottoplacca (fig. 2). Utilizzando la chiave esagonale S2 (9), svitare le viti (34) per fissare la copriplacca, evitando di deformarla (fig. 3).

- Applicare sul lato interno della porta, immediatamente sopra la barra d'azionamento, il pittogramma (10) costituito dalla freccia verde.



- Infine misurare con un dinamometro la forza necessaria da applicare sulla barra orizzontale per sganciare la serratura. Registrare le forze rilevate sul presente documento.

USO

- Accertarsi che la porta si apra sempre facilmente.
- Evitare sforzi inutili e manomissioni su placca e maniglione.
- Proteggere il maniglione da agenti atmosferici esterni.
- Evitare qualsiasi impedimento che possa ostacolare la corsa della barra.
- Non verniciare la serratura.
- Usare correttamente la barra, non tirandola all'incontrario.
- Non lasciare inserita la chiave.



- Provvedere immediatamente alla sostituzione di parti danneggiate o non funzionanti.

MANUTENZIONE

Per garantire l'idoneità d'uso secondo la normativa è necessario effettuare i seguenti controlli di manutenzione ordinaria ad intervalli non maggiori di un mese:

- Verificare che tutti i componenti montati siano corrispondenti a quelli elencati nelle presenti istruzioni e che non siano stati aggiunti sulla porta dispositivi di bloccaggio non previsti nell'installazione originale.
- Ispezionare e attivare il maniglione antipanico per verificare che tutti i componenti siano in condizioni operative soddisfacenti.
- Utilizzando un dinamometro verificare che le forze di apertura non siano cambiate significativamente dalle forze registrate nel momento dell'installazione originale.



- Controllare l'adeguato bloccaggio di tutte le viti e fissare bene quelle eventualmente allentate.

- Verificare che l'azionamento del maniglione e della chiave avvenga senza sforzo e che lo scrocco della serratura si ritragga dal proprio riscontro senza alcun attrito. Nel caso in cui l'apertura della porta sia resa difficoltosa dall'attrito dello scrocco, si può migliorare la scorrevolezza limando il riscontro fino alla quota utile.

- Azionare il maniglione antipanico Exus LP BS alle due estremità della barra, controllando in entrambi i casi l'arretramento completo dello scrocco.

- Controllare che una volta rilasciato il maniglione lo scrocco sia fuoriuscito completamente.

- Controllare che la barra di azionamento del maniglione non sia deformata e nel caso sostituirla.



- Verificare che boccole e riscontri non siano bloccati o ostruiti; in tal caso eliminare l'ostruzione.

- Il prodotto non necessita di particolare manutenzione, viene comunque consigliato di lubrificare periodicamente con grasso spray i meccanismi interni di serratura e maniglione, intervenendo per quest'ultimo dalla feritoia dei carter posta sotto i bracci.

- Per le normali operazioni di pulizia usare detergenti non aggressivi.



- Eventuali interventi di sistemazione devono essere eseguiti da personale qualificato usando ricambi originali NINZ.




- Il titolare dell'attività è tenuto a conservare la dichiarazione di corretta installazione, ad effettuare la corretta manutenzione del maniglione osservando tutte le istruzioni per la manutenzione fornite dal produttore, di annotare le operazioni di manutenzione e controllo sul registro ed a custodire il presente documento.

 ATTESTATO DI CONFORMITÀ DIRETTIVA 89/106/CEE CERTIFICATE OF CONFORMITY DIRECTIVE 89/106/CEE		 0425
<small>Questo certificato è rilasciato in conformità a quanto prescritto dall'Art.6 par.2 lettera b) del DPR 21 aprile 1993, n°246 (Direttiva 89/106/CEE) ed attesta la conformità del prodotto di seguito identificato agli Art.1, Art.2 ed allegato A del DPR 21 aprile 1993, n°246 (Direttiva 89/106/CEE) This certificate has been issued in conformity to what prescribed by the Art.6 par.2 letter b) of the DPR 21/04/1993, n°246 (Directive 89/106/CEE) and certifies the conformity of the product described below to the Art.1, Art.2 and attachment A of DPR 21/04/1993, n°246 (Directive 89/106/CEE)</small>		
ATTESTATO N°	0425 CPD 1228	CERTIFICATE N°
Organismo notificato	Notified Body	
ICIM S.p.A. – Piazza Don Mapelli, 75 – 20099 Sesto San Giovanni (MI) ITALY	Identification number: 0425	
Dati Fabbricante	Manufacturer	
Sede legale NINZ S.p.A. Corso Trento, 2/A - 38061 ALA (TN) ITALY	Head office Operative unit	
Dati prodotto	Product	
Tipologia DISPOSITIVI ANTIPANICO PER USCITE DI SICUREZZA AZIONATI MEDIANTE UNA BARRA ORIZZONTALE PANIC EXIT DEVICES	Type	
Denominazione Dispositivo antipanico serie "TWIST" "EXUS LP" "EXUS LA" "EXUS LX". Serratura antipanico art. AP16/18, SCA 1 3201001.019/020, MAC 1 3201001.041/042, 4506002.17 (V), 3201001.018, 485-65-0, 4506002.22 (V), B18310-02-RL-8 (V), B18370-04-U-8 (V). Controserrature antipanico art. AP020P, AP020U, 4506003.18 (V), 3201001.6, 43190-95, B1890.1004 (V). Dispositivo superiore art. 3105080, 3105024, 4506003 (V), 3305003, B1795.0001 (V), B1895.0003 (V). Riscontro asta art. 2401036, 2401046, 2401044, 4506005 (V), 2401002, B9000.0567 (V), B9000.0490 (V). Boccola pavimento art. 2401001, 2401007, 3105091, 4509006 (V), 2401020, 4419008, B9028.0001 (V). Deviatori art. 4201010. Aste verticali art. 3305015, 3305016, 3305002, 4509003 (V), 3305013, 960637, B9006.0014 (V), B9006.0005 (V). Riscontro serratura art. 2401006, 2401005, 2401015, 2401014, 4506006 (V), 2401006, 2401035, 3412001, B9000.0402 (V). Comandi esterni art. BM, BSP, BS, BMC, BC, B, A, BM inox, BM alu, BSP inox, BSP alu.	Denomination	
Sistema di attestazione della conformità	1	
Norma di riferimento	EN1125:2008	
Classificazione	3 7 7 B 1 3 2 1 A A	
Eventuali estensioni	Extensions	
Nessuna / None		
Eventuali condizioni di subordinazione della Certificazione CE	Possible conditions of subordination of the CE Certification	
Nessuna / None		
<small>Il presente attestato è valido esclusivamente per il prodotto indicato. Eventuali varianti da apportare devono essere approvate da ICIM SpA. The present issue is valid only for the product described above. Possible changes to be brought in have to be approved by ICIM S.p.A.</small>		
Data di emissione First issue	Emissione corrente Current issue	Data di scadenza Expiring date
18/04/2007	26/06/2013	17/04/2017
		

Componenti certificati per EXUS LP BS

- Dispositivo antipanico: serie "EXUS LP"
- Serratura antipanico: art. AP 16/18
- Riscontri serratura: art. 2401006, 2401005, 2401015, 2401014
- Comandi esterni: art. BS, BS inox


RICAMBI (vedere disegno esploso a pag. 2/4)		
posizione	codice	descrizione
1, 2, 3, 4, 5, 6, 7, 8, 10	3102055.001	Exus LP base - plastica nera
* 1, 2, 4, 5, 6, 7, 8, 10, 23	3102073.001	Exus LP DC base con foro cilindro - plastica nera
1, 2	3105113.001	Assieme meccanismo Twist/Exus
3, 4, 5	3105104.001	Conf. carter Twist/Exus LP c. tappi
* 4, 5, 23	3105109.001	Conf. carter Exus LP DC con tappi
6	3105123.001	Confezione braccio-leva Exus LP
7, 8	3105026.001	Sacchetto Twist/Exus
11	4204009	Conf. barra alluminio anod./vernic.
9, 13, 14, 15, 15a, 16, 17, 18, 19, 20, 21, 22, 28, 29	4211101.003	Confezione BS Twist/Exus - plastica nera
# 9, 15, 15a, 16, 17, 18, 19, 20, 21, 22, 28, 29, 31, 32, 33, 34	4211101.023	Confezione BS Twist/Exus - acciaio inox
12	4202103.001	Mezzocilindro nichelato standard 40/10 per Proget e Univer s60
12	4202103.002	35/10 per Univer s50
12	4202103.003	30/10 per Rever
* 24	4202101.004	45/40 per Proget e Univer s60
* 24	4202101.001	40/40 per Univer s50
* 24	4202101.002	35/35 per Rever
25	3201001.016	Serratura antipanico a spingere
26	4212024.001	Conf. 10 riscontro serratura Proget
26	4212025.001	Conf. 10 riscontro serrat. Univer s60
26	4212026.001	Conf. 10 riscontro serrat. Univer s50
26	4212027.001	Conf. 10 riscontro serratura Rever

 IN CASO DI SOSTITUZIONE DEVONO ESSERE UTILIZZATI RICAMBI ORIGINALI NINZ CHE FANNO PARTE DELL'INTERO SISTEMA CERTIFICATO!


CORRETTO SMONTAGGIO

Nel caso di sostituzione dell'intero maniglione o anche di una sola parte di esso si seguono in linea generale le stesse indicazioni come per l'installazione invertendo la successione delle operazioni.

Per sostituire la serratura bisogna smontare tutte le parti del maniglione in zona serratura compreso la placca esterna. La serratura stessa (25) si toglie svitando le due viti frontali.

 Questa operazione si deve svolgere con attenzione per non rovinare o spostare i componenti presenti all'interno della sede serratura!

REGISTRO MANUTENZIONE		forza di apertura verificata	operatore
data	descrizione intervento		

 Queste istruzioni devono essere consegnate al titolare dell'attività, che le conserverà per annotare le operazioni di manutenzione svolte per il maniglione antipanico.