



Denominazione **DISPOSITIVO ANTIPANICO**
EXUS LP

Codici commerciali
EXUS LP BMC

art. 4201101.004

Nome ed indirizzo del produttore NINZ S.p.A. - corso Trento 2/A
I-38061 ALA (TN) - ITALIA

N° di classificazione

- 1° Carattere - grado 3 - Categoria d'uso molto frequente
- 2° Carattere - grado 7 - Durabilità 200.000 cicli
- 3° Carattere - grado 7 - Massa della porta oltre 200 kg
- 4° Carattere - grado B - Idoneo per porte tagliafuoco/antifumo
- 5° Carattere - grado 1 - Sicurezza, adatto per uscite di emergenza
- 6° Carattere - grado 3 - Alta resistenza alla corrosione - 96 ore
- 7° Carattere - grado 2 - Sicurezza dei beni 1000N
- 8° Carattere - grado 1 - Sporgenza della barra fino a 150mm
- 9° Carattere - grado A - Tipo di azionamento con barra a spinta
- 10° Carattere - grado A - Adatto per porta ad una e due ante

Anno applicazione marchio 2007

Norma EN 1125:2008

N° ente certificatore 0425

N° del certificato CE 0425 CPD 1228

Classificazione 3 7 7 B 1 3 2 1 A A

Idoneo per porte ad un'anta o per anta attiva (principale) di porte a due ante di dimensioni fino a 1350x2880mm/anta, di massa fino 300kg/anta, montata su cerniere o perni, con tenuta al fuoco fino EI₂120 - REI120 e tenuta al fumo. Sporgenza della barra 125mm.

SIMBOLI UTILIZZATI



CAUTELA

Segnala un pericolo per le persone e per il materiale. L'inosservanza delle avvertenze contrassegnate da questo simbolo può avere conseguenze gravi come infortuni e danni al materiale.



ATTENZIONE

Segnala un pericolo di danno al materiale. L'inosservanza delle avvertenze contrassegnate da questo simbolo può avere come conseguenza danni al materiale.



NOTA

Avvertenze di carattere tecnico di particolare importanza.

DESCRIZIONE DEL PRODOTTO

Maniglione antipanico per porte ad un'anta o per anta attiva di porte a due ante posizionate in uscite di sicurezza e azionato mediante barra a spinta. Composto da comandi in acciaio zincato, carter e leve in plastica nera, barra di azionamento in alluminio e maniglia esterna a leva.

Questo prodotto non contiene e non rilascia sostanze pericolose come richiesto dalla norma UNI EN 1125 appendice ZA.

FUNZIONAMENTO

L'apertura della porta dal lato a tirare (lato maniglia) è continua. Dal lato a spingere l'apertura è sempre possibile agendo sulla barra orizzontale del maniglione antipanico EXUS LP BMC.

AVVERTENZE

Il maniglione antipanico EXUS azionato mediante una barra orizzontale è destinato per l'uso su porte installate sulle uscite di sicurezza dove si possa prevedere una situazione di panico.

Le caratteristiche di sicurezza per le persone di questo prodotto sono di importanza fondamentale ai fini della sua conformità alla EN 1125. Non sono ammesse modifiche di nessun tipo, fatta eccezione per quelle che sono descritte in queste istruzioni.

RACCOMANDAZIONI

Perché il maniglione antipanico possa fornire un grado elevato di sicurezza per le persone e un'adeguata sicurezza per le cose, esso va installato solo su porte e telai in buone condizioni. Pertanto la porta deve essere controllata per assicurarsi che sia montata in modo corretto e non incontri alcun ostacolo nel movimento.

Porre attenzione affinché eventuali guarnizioni di tenuta montate sulla porta non impediscano il corretto funzionamento del maniglione antipanico.



Nel caso di porta a due ante entrambe dotate di maniglione antipanico, è indispensabile controllare che ciascuna anta si apra quando viene azionato il relativo maniglione antipanico e che le ante si aprano liberamente anche azionando i due maniglioni contemporaneamente.

Durante l'installazione si devono seguire scrupolosamente le istruzioni di fissaggio riportate nel presente documento. A completamento dei lavori, l'installatore dovrà consegnare detto documento al titolare dell'attività.

La barra deve essere installata in modo tale da fornire la massima lunghezza utile.

Per il bloccaggio della porta in posizione di chiusura non si devono montare dispositivi diversi da quelli specificati nel presente documento. Ciò non preclude l'installazione di dispositivi di chiusura automatica.

Dispositivi di accesso dall'esterno diversi da quelli specificati nei componenti certificati a pag. 4/4 si considerano non conformi.

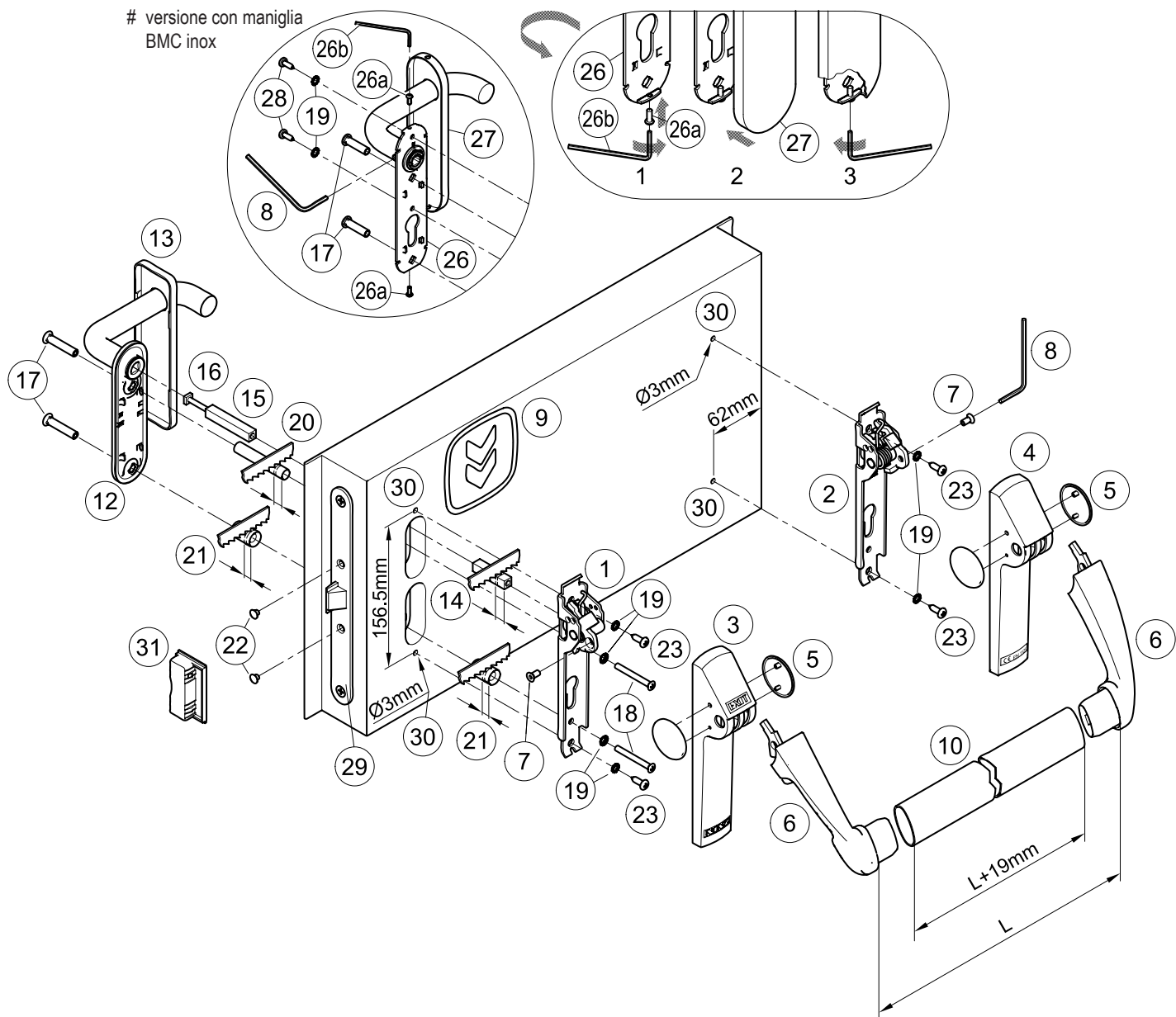
Il maniglione antipanico EXUS è progettato anche per l'installazione su porte metalliche con interno in alveolare.

Nel caso in cui per riportare la porta in posizione di chiusura si debba usare un chiudiporta, si deve porre attenzione a non intralciare l'uso del passo di apertura ai bambini, agli anziani e agli infermi.

Sul lato interno della porta immediatamente sopra la barra d'azionamento deve essere posto un pittogramma (freccia).



Tutti i componenti forniti e descritti devono essere posizionati e montati in conformità al presente documento.



CONTENUTO DELLA CONFEZIONE MANIGLIONE EXUS LP BMC

posizione	pz	descrizione	posizione	pz	descrizione
1, 2	01	Assieme meccanismo Twist/Exus	20	01	Distanziale Ø10,3x60,6mm
3, 4, 5	01	Confezione carter Twist/Exus LP con tappi	21	02	Distanziale Ø15,0x23,5mm
6	01	Confezione coppia di bracci-leva Exus LP	22	02	Tappo copriforo nero Ø8,8mm
7	02	Vite M5x10mm con cava esagonale	23	04	Vite autofilettante a testa cilindrica Ø4,8x16mm
8	01	Chiave esagonale S3	26 #	01	Maniglia inox con sottoplastra in acciaio zincato e grano di fissaggio
9	01	Pittogramma adesivo (freccia verde)	26a #	02	Vite a testa bombata M3x8mm
10	01	Barra d'azionamento in alluminio anodizzato	26b #	01	Chiave esagonale S2
12	01	Maniglia con sottoplastra in acciaio zincato	27 #	01	Copriplacca cieca in acciaio inox
13	01	Copriplacca cieca in plastica nera	28 #	02	Vite autofilettante a testa cilindrica Ø4,2x13mm
14, 15	01	Perno quadro 9x9x(55+40)mm	-	01	Dima di foratura A034
16	01	Vite M5 per perno quadro	-	01	Istruzione posa maniglione antipanico Exus LP BMC
17	02	Bussola filettata M5			
18	02	Vite a testa svasata M5			
19	06	Rondella dentellata (# confezione inox 8 pz.)			

Si ricorda che il DM del 03 novembre 2004 all'art. 4, prescrive che l'installatore è tenuto a redigere, sottoscrivere e consegnare al titolare dell'attività una dichiarazione di corretta installazione con esplicito riferimento alle indicazioni fornite dal produttore del dispositivo per uscite di emergenza.

- La serratura (29) ed il relativo riscontro (controbocchetta) (31) vengono forniti già montati sulla porta!

ATTREZZI DA UTILIZZARE

Cacciavite a croce media grandezza o avvitatore elettrico, trapano elettrico e punte per acciaio Ø3mm e Ø2mm, seghetto fino e seghetto per alluminio.

IMPORTANTE

- Il montaggio deve essere effettuato da personale qualificato seguendo e rispettando tutte le indicazioni di seguito riportate.
- Per la corretta installazione è necessario montare tutti i componenti in dotazione compresi i distanziali e le rondelle dentellate.



- Non sono ammesse modifiche rispetto a quanto indicato, né è ammesso utilizzare componenti diversi da quelli indicati nel contenuto della confezione.

- Il maniglione antipanico Exus LP BMC, proprio per la sua funzione, deve essere montato sul lato a spingere della porta.
- Prima di procedere al montaggio, controllare il contenuto della confezione che tutto corrisponda.
- Accertarsi che sulla porta sia applicata la serratura antipanico.
- Verificare il tipo di maniglia da applicare e seguire le istruzioni specifiche.
- Non sono ammesse configurazioni di installazione diverse da quelle previste nel prospetto a pag. 2/4.

INSTALLAZIONE

- Adattare in base allo spessore dell'anta i distanziali in plastica (20 e 21) in modo tale che essi sporgano non più di 1mm dalla stessa.
- Adattare in base allo spessore dell'anta il perno quadro filettato (14), in modo tale che esso sporga $11\text{mm} \pm 1\text{mm}$ dalla porta; attenzione a tagliarlo dalla parte smussata.
- Inserire i perni quadri (14 e 15) nella serratura collegandoli con l'apposita vite (16) girando a fondo la vite.
- In caso di maniglia inox (26), avvitare sulla sottoplastra della maniglia le viti (26a) per il fissaggio della copriplacca (27), quanto sufficiente per poter inserire la copriplacca.
- Inserire le bussole filettate (17) nella sottoplastra della maniglia (12 o 26), centrando bene la sede.
- Infilare i due distanziali (20 e 21) sopra le bussole filettate, avvicinare la maniglia all'anta, dal lato a tirare della porta, facendo attenzione a centrare il perno quadro e le bussole nei relativi fori.
- Avvicinare il meccanismo (1) del maniglione dal lato serratura (lato spingere della porta) dopo aver applicato le viti (18), le rondelle dentellate (19) e il distanziale (21). Centrare correttamente perno quadro e viti, imboccando a mano i primi filetti; fissare poi con cacciavite.
- Realizzare i fori (30) con punta $\varnothing 3\text{mm}$ utilizzando la dima in dotazione e rispettando il livello. Se i fori sono già presenti forare in ogni caso il rinforzo interno.
- Fissare ulteriormente il meccanismo (1) con le viti autofilettanti $\varnothing 4,8 \times 16\text{mm}$ (23) insieme alle relative rondelle dentellate (19).
- Fissare il meccanismo (2) del maniglione dal lato cerniere con le viti autofilettanti $\varnothing 4,8 \times 16\text{mm}$ (23) e relative rondelle dentellate (19).
- Infilare il carter in plastica con dicitura "EXIT" (3) sul meccanismo di comando (1), l'altro (4) sul meccanismo lato cerniere (2), agganciandoli manualmente.
- Nel caso di maniglia in plastica (12), applicare il carter (13), agganciandolo manualmente alla sottoplastra della maniglia.
- Applicare i bracci-leva (6) bloccandoli con le apposite viti (7), serrandole fortemente utilizzando la chiave S3 (8) in dotazione.
- Prendere la corretta misura "L" e tagliare la barra in alluminio (10) aggiungendo 19mm; togliere le bave dalla barra. Smontare un braccio-leva, infilare la barra e rifissare il tutto.
- Applicare i tappi (5).
- Infilare i due tappini neri (22) nei fori rimasti aperti della serratura antipanico (29).



- Azionare il maniglione antipanico Exus LP BMC in qualsiasi punto della barra orizzontale, controllando che l'apertura dello scrocco avvenga liberamente e completamente. Verificare nello stesso modo anche la maniglia esterna. Eseguire le verifiche sia a porta aperta che a porta chiusa, se necessario limare il riscontro in plastica (31) delle porte ad un'anta o la contro serratura nel caso di porte a due ante.


- Nel caso di maniglia inox (26) è necessario fissare ulteriormente la sottoplastra della maniglia con le autofilettanti $\varnothing 4,2 \times 13\text{mm}$ (28) e le relative rondelle dentellate (19) previa foratura della lamiera con punta $\varnothing 2\text{mm}$. Infilare la copriplacca (27) sulla maniglia (fig. 2). Utilizzando la chiave esagonale S2 (26b), svitare le viti (26a) per fissare le copriplacca, evitando di deformarla. Inserire e stringere a fondo il grano con la chiave esagonale S3 (8).

- Applicare sul lato interno della porta, immediatamente sopra la barra di azionamento, il pittogramma (9) costituito dalla freccia verde.



- Infine misurare con un dinamometro la forza necessaria da applicare sulla barra orizzontale per sganciare la serratura. Registrare le forze rilevate sul presente documento.

USO

- Accertarsi che la porta si apra sempre facilmente.
 - Evitare sforzi inutili e manomissioni su maniglia e maniglione.
 - Proteggere il maniglione da agenti atmosferici esterni.
 - Evitare qualsiasi impedimento che possa ostacolare la corsa della barra.
 - Non verniciare la serratura.
 - Usare correttamente la barra, non tirandola all'incontrario.
-  - Provvedere immediatamente alla sostituzione di parti danneggiate o non funzionanti.

MANUTENZIONE

Per garantire l'idoneità d'uso secondo la normativa è necessario effettuare i seguenti controlli di manutenzione ordinaria ad intervalli non maggiori di un mese:

- Verificare che tutti i componenti montati siano corrispondenti a quelli elencati nelle presenti istruzioni e che non siano stati aggiunti sulla porta dispositivi di bloccaggio non previsti nell'installazione originale.
- Ispezionare e attivare il maniglione antipanico per verificare che tutti i componenti siano in condizioni operative soddisfacenti.
- Utilizzando un dinamometro verificare che le forze di apertura non siano cambiate significativamente dalle forze registrate nel momento dell'installazione originale.



- Controllare l'adeguato bloccaggio di tutte le viti e fissare bene quelle eventualmente allentate.
- Verificare che l'azionamento del maniglione e della maniglia avvenga senza sforzo e che lo scrocco della serratura si ritragga dal proprio riscontro senza alcun attrito. Nel caso in cui l'apertura della porta sia resa difficoltosa dall'attrito dello scrocco, si può migliorare la scorrevolezza limando il riscontro fino alla quota utile.
- Azionare il maniglione antipanico Exus LP BMC alle due estremità della barra, controllando in entrambi i casi l'arretramento completo dello scrocco.
- Controllare che una volta rilasciato il maniglione lo scrocco sia fuoriuscito completamente.
- Controllare che la barra di azionamento del maniglione non sia deformata e nel caso sostituirla.





- Verificare che boccole e riscontri non siano bloccati o ostruiti; in tal caso eliminare l'ostruzione.
- Il prodotto non necessita di particolare manutenzione, viene comunque consigliato di lubrificare periodicamente con grasso spray i meccanismi interni di serratura, maniglia e maniglione, intervenendo per quest'ultimo dalla feritoia dei carter posta sotto i bracci.
- Per le normali operazioni di pulizia usare detergenti non aggressivi.



- Eventuali interventi di sistemazione devono essere eseguiti da personale qualificato usando ricambi originali NINZ.




- Il titolare dell'attività è tenuto a conservare la dichiarazione di corretta installazione, ad effettuare la corretta manutenzione del maniglione osservando tutte le istruzioni per la manutenzione fornite dal produttore, di annotare le operazioni di manutenzione e controllo sul registro ed a custodire il presente documento.

 ATTESTATO DI CONFORMITÀ DIRETTIVA 89/106/CEE CERTIFICATE OF CONFORMITY DIRECTIVE 89/106/CEE		 0425
<small>Questo certificato è rilasciato in conformità a quanto prescritto dall'Art.6 par.2 lettera b) del DPR 21 aprile 1993, n°246 (Direttiva 89/106/CEE) ed attesta la conformità del prodotto di seguito identificato agli Art.1, Art.2 ed allegato A del DPR 21 aprile 1993, n°246 (Direttiva 89/106/CEE) This certificate has been issued in conformity to what prescribed by the Art.6 par.2 letter b) of the DPR 21/04/1993, n°246 (Directive 89/106/CEE) and certifies the conformity of the product described below to the Art.1, Art.2 and attachment A of DPR 21/04/1993, n°246 (Directive 89/106/CEE)</small>		
ATTESTATO N°	0425 CPD 1228	CERTIFICATE N°
Organismo notificato	Notified Body	
ICIM S.p.A. - Piazza Don Mapelli, 75 - 20099 Sesto San Giovanni (MI) ITALY	Identification number: 0425	
Dati Fabbricante	Manufacturer	
Sede legale	Head office	
NINZ S.p.A. Corso Trento, 2/A - 38061 ALA (TN) ITALY		
Unità operativa	Operative unit	
Dati prodotto	Product Type	
Tipologia	DISPOSITIVI ANTIPANICO PER USCITE DI SICUREZZA AZIONATI MEDIANTE UNA BARRA ORIZZONTALE	
	PANIC EXIT DEVICES	
Denominazione	Dispositivo antipanico serie "TWIST" "EXUS LP" "EXUS LA" "EXUS LX".	Denomination
Serratura antipanico	art. AP16/18, SCA 1 3201001.019/020, MAC 1 3201001.041/042, 4506002.17 (V), 3201001.018, 485-65-0, 4506002.22 (V), B18310-02-RL-8 (V), B18370-04-U-8 (V).	
Controserrature antipanico	art. AP020P, AP020U, 4506003 (V), 3201001.6, 43190-95, B1890.1004 (V).	
Dispositivo superiore	art. 3105080, 3105024, 4506003 (V), 3305003, B1795.0001 (V), B1895.0003 (V).	
Riscontro asta	art. 2401036, 2401046, 2401044, 4506005 (V), 2401002, B9900.0567 (V), B9000.0490 (V).	
Boccia pavimento	art. 2401001, 2401007, 3105091, 4509006 (V), 2401020, 4419008, B9028.0001 (V).	
Deviatori	art. 4201010.	
Aste verticali	art. 3305015, 3305016, 3305002, 4509003 (V), 3305013, 990837, B9006.0014 (V), B9006.0008 (V).	
Riscontro serratura	art. 2401006, 2401005, 2401015, 2401014, 4506006 (V), 2401006, 2401035, 3412001, B9000.0402 (V).	
Comandi esterni	art. BM, BSP, BS, BMC, BC, B, A, BM inox, BM alu, BSP inox, BSP alu.	
Sistema di attestazione della conformità	1	Attestation of conformity
Norma di riferimento	EN1125:2008	Standard
Classificazione	3 7 7 B 1 3 2 1 A A	Classification
Eventuali estensioni	Extensions	
Nessuna / None		
Eventuali condizioni di subordinazione della Certificazione CE	Possible conditions of subordination of the CE Certification	
Nessuna / None		
<small>Il presente attestato è valido esclusivamente per il prodotto indicato. Eventuali varianti da apportare devono essere approvate da ICIM S.p.A. The present issue is valid only for the product described above. Possible changes to be brought in have to be approved by ICIM S.p.A.</small>		
Data di emissione	Emissione corrente	Data di scadenza
First issue	Current issue	Expiring date
18/04/2007	26/06/2013	17/04/2017

RICAMBI (vedere disegno esploso a pag. 2/4)


posizione	codice	descrizione
1, 2, 3, 4, 5, 6, 7, 8, 9	3102055.001	Exus LP base - plastica nera
1, 2	3105113.001	Assieme meccanismo Twist/Exus
3, 4, 5	3105104.001	Confezione carter Twist/Exus LP con tappi
6	3105123.001	Confezione braccio-leva Exus LP
7, 8	3105026.001	Sacchetto Twist/Exus
10	4204009	Confezione barra alluminio anodizzato o verniciato
12, 13, 14, 15, 16, 17, 18, 19, 20, 21, 22, 23	4211101.004	Confezione BMC Twist/Exus - plastica nera
# 14, 15, 16, 17, 18, 19, 20, 21, 22, 23, 26, 26a, 26b, 27, 28	4211101.024	Confezione BMC Twist/Exus - acciaio inox
29	3201001.016	Serratura antipanico a spingere (AP 16/18)
31	4212024.001	Conf. 10 riscontro serratura Proget
31	4212025.001	Conf. 10 riscontro serr. Univer s60
31	4212026.001	Conf. 10 riscontro serr. Univer s50
31	4212027.001	Conf. 10 riscontro serratura Rever

 IN CASO DI SOSTITUZIONE DEVONO ESSERE UTILIZZATI RICAMBI ORIGINALI NINZ CHE FANNO PARTE DELL'INTERO SISTEMA CERTIFICATO!

CORRETTO SMONTAGGIO


Nel caso di sostituzione dell'intero maniglione o anche di una sola parte di esso si seguono in linea generale le stesse indicazioni come per l'installazione invertendo la successione delle operazioni.

Per sostituire la serratura bisogna smontare tutte le parti del maniglione in zona serratura compreso la maniglia esterna. La serratura stessa (29) si toglie svitando le due viti frontali.

 Questa operazione si deve svolgere con attenzione per non rovinare o spostare i componenti presenti all'interno della sede serratura!

REGISTRO MANUTENZIONE

data	descrizione intervento	forza di apertura verificata	operatore

 Queste istruzioni devono essere consegnate al titolare dell'attività, che le conserverà per annotare le operazioni di manutenzione svolte per il maniglione antipanico.