

Denominazione	DISPOSITIVO ANTIPANICO TWIST	Codici commerciali	art. 4201101.041
Nome ed indirizzo del produttore	NINZ S.p.A. - corso Trento 2/A I-38061 ALA (TN) - ITALIA	Articolo	
	Anno applicazione marchio	2007	N° di classificazione 1° Carattere - grado 3 - Categoria d'uso molto frequente 2° Carattere - grado 7 - Durabilità 200.000 cicli 3° Carattere - grado 7 - Massa della porta oltre 200 kg 4° Carattere - grado B - Idoneo per porte tagliafuoco/antifumo 5° Carattere - grado 1 - Sicurezza, adatto per uscite di emergenza 6° Carattere - grado 3 - Alta resistenza alla corrosione - 96 ore 7° Carattere - grado 2 - Sicurezza dei beni 1000N 8° Carattere - grado 1 - Sporgenza della barra fino a 150mm 9° Carattere - grado A - Tipo di azionamento con barra a spinta 10° Carattere - grado A - Adatto per porta ad una e due ante Idoneo per porte ad un'anta o per anta attiva (principale) di porte a due ante di dimensioni fino a 1350x2880mm/anta, di massa fino 300kg/anta, montata su cerniere o perni, con tenuta al fuoco fino EI ₂ 120 - REI120 e tenuta al fumo. Sporgenza della barra 100mm.
	Norma	EN 1125:2008	
N° ente certificatore	0425		
N° del certificato CE	0425 CPD 1228		
Classificazione	3 7 7 B 1 3 2 1 A A		

SIMBOLI UTILIZZATI



CAUTELA

Segnala un pericolo per le persone e per il materiale. L'inosservanza delle avvertenze contrassegnate da questo simbolo può avere conseguenze gravi come infortuni e danni al materiale.



ATTENZIONE

Segnala un pericolo di danno al materiale. L'inosservanza delle avvertenze contrassegnate da questo simbolo può avere come conseguenza danni al materiale.



NOTA

Avvertenze di carattere tecnico di particolare importanza.

DESCRIZIONE DEL PRODOTTO

Maniglione antipanico per porte ad un'anta o per anta attiva di porte a due ante posizionate in uscite di sicurezza e azionato mediante barra a spinta. Composto da comandi in acciaio zincato, carter e leve in plastica nera, barra di azionamento in alluminio, maniglia esterna a leva e cilindro in ottone nichelato con tre chiavi.

Questo prodotto non contiene e non rilascia sostanze pericolose come richiesto dalla norma UNI EN 1125 appendice ZA.

FUNZIONAMENTO

Con la serratura chiusa a chiave, la porta non è più apribile dal lato a tirare (lato maniglia), mentre dal lato a spingere l'apertura è sempre possibile agendo sulla barra orizzontale del maniglione antipanico TWIST BM.

AVVERTENZE

Il maniglione antipanico TWIST azionato mediante una barra orizzontale è destinato per l'uso su porte installate sulle uscite di sicurezza dove si possa prevedere una situazione di panico.

Le caratteristiche di sicurezza per le persone di questo prodotto sono di importanza fondamentale ai fini della sua conformità alla EN 1125. Non sono ammesse modifiche di nessun tipo, fatta eccezione per quelle che sono descritte in queste istruzioni.

RACCOMANDAZIONI

Perché il maniglione antipanico possa fornire un grado elevato di sicurezza per le persone e un'adeguata sicurezza per le cose, esso va installato solo su porte e telai in buone condizioni. Pertanto la porta deve essere controllata per assicurarsi che sia montata in modo corretto e non incontri alcun ostacolo nel movimento.

Porre attenzione affinché eventuali guarnizioni di tenuta montate sulla porta non impediscano il corretto funzionamento del maniglione antipanico.



Nel caso di porta a due ante entrambe dotate di maniglione antipanico, è indispensabile controllare che ciascuna anta si apra quando viene azionato il relativo maniglione antipanico e che le ante si aprano liberamente anche azionando i due maniglioni contemporaneamente.

Durante l'installazione si devono seguire scrupolosamente le istruzioni di fissaggio riportate nel presente documento. A completamento dei lavori, l'installatore dovrà consegnare detto documento al titolare dell'attività.

La barra deve essere installata in modo tale da fornire la massima lunghezza utile.

Per il bloccaggio della porta in posizione di chiusura non si devono montare dispositivi diversi da quelli specificati nel presente documento. Ciò non preclude l'installazione di dispositivi di chiusura automatica.

Dispositivi di accesso dall'esterno diversi da quelli specificati nei componenti certificati a pag. 4/4 si considerano non conformi.

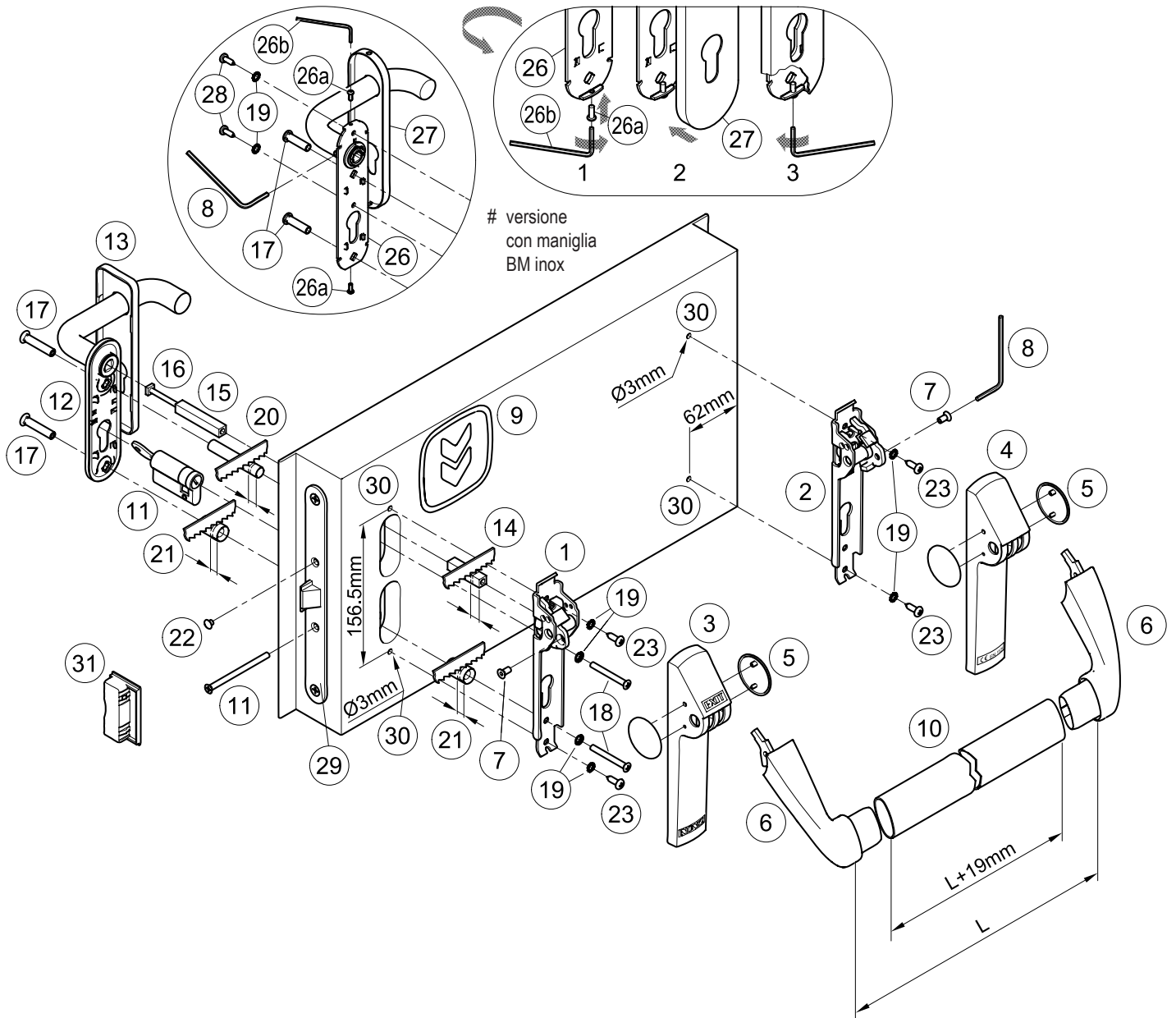
Il maniglione antipanico TWIST è progettato anche per l'installazione su porte metalliche con interno in alveolare.

Nel caso in cui per riportare la porta in posizione di chiusura si debba usare un chiudiporta, si deve porre attenzione a non intralciare l'uso del passo di apertura ai bambini, agli anziani e agli infermi.

Sul lato interno della porta immediatamente sopra la barra d'azionamento deve essere posto un pittogramma (freccia).





Tutti i componenti forniti e descritti devono essere posizionati e montati in conformità al presente documento.



CONTENUTO DELLA CONFEZIONE MANIGLIONE TWIST BM

posizione	pz	descrizione	posizione	pz	descrizione
1, 2	01	Assieme meccanismo Twist/Exus	18	02	Vite a testa svasata bombata M5
3, 4, 5	01	Confezione carter Twist/Exus LP con tappi	19	06	Rondella dentellata (# confezione inox 8 pz.)
6	01	Confezione coppia di bracci a leva Twist	20	01	Distanziale Ø10,3x60,6mm
7	02	Vite M5x10mm con cava esagonale	21	02	Distanziale Ø15,0x23,5mm
8	01	Chiave esagonale S3	22	01	Tappo copriforo nero Ø8,8mm
9	01	Pittogramma adesivo (freccia verde)	23	04	Vite autofilettante a testa cilindrica Ø4,8x16mm
10	01	Barra d'azionamento in alluminio anodizzato	26 #	01	Maniglia inox con sottoplastra in acciaio zincato e grano di fissaggio
11	01	Mezzocilindro nichelato standard compreso tre chiavi e vite di fissaggio	26a #	02	Vite a testa bombata M3x8mm
12	01	Maniglia con sottoplastra in acciaio zincato	26b #	01	Chiave esagonale S2
13	01	Copriplacca in plastica nera	27 #	01	Copriplacca in acciaio inox
14, 15	01	Perno quadro 9x9x(55+40)mm	28 #	02	Vite autofilettante a testa cilindrica Ø4,2x13mm
16	01	Vite M5 per perno quadro	-	01	Dima di foratura A034
17	02	Bussola filettata M5	-	01	Istruzione posa maniglione antipanico Twist BM


 Si ricorda che il DM del 03 novembre 2004 all'art. 4, prescrive che l'installatore è tenuto a redigere, sottoscrivere e consegnare al titolare dell'attività una dichiarazione di corretta installazione con esplicito riferimento alle indicazioni fornite dal produttore del dispositivo per uscite di emergenza.

 - La serratura (29) ed il relativo riscontro (controbocchetta) (31) vengono forniti già montati sulla porta!

ATTREZZI DA UTILIZZARE


Cacciavite a croce media grandezza o avvitatore elettrico, trapano elettrico e punte per acciaio Ø3mm e Ø2mm, seghetto fino e seghetto per alluminio.


IMPORTANTE

- Il montaggio deve essere effettuato da personale qualificato seguendo e rispettando tutte le indicazioni di seguito riportate.
- Per la corretta installazione è necessario montare tutti i componenti in dotazione compresi i distanziali e le rondelle dentellate.
-  - Non sono ammesse modifiche rispetto a quanto indicato, né è ammesso utilizzare componenti diversi da quelli indicati nel contenuto della confezione.
- Il maniglione antipanico Twist BM, proprio per la sua funzione, deve essere montato sul lato a spingere della porta.
- Prima di procedere al montaggio, controllare il contenuto della confezione che tutto corrisponda.
- Accertarsi che sulla porta sia applicata la serratura antipanico.
- Verificare il tipo di maniglia da applicare e seguire le istruzioni specifiche.
- Non sono ammesse configurazioni di installazione diverse da quelle previste nel prospetto a pag. 2/4.


INSTALLAZIONE

- Inserire il cilindro (11) fissandolo provvisoriamente con la vite (11), poi togliere la chiave.
- Adattare in base allo spessore dell'anta i distanziali in plastica (20 e 21) in modo tale che essi non sporgano dalla stessa.
- Adattare in base allo spessore dell'anta il perno quadro filettato (14), in modo tale che esso sporga 11mm \pm 1mm dalla porta; attenzione a tagliarlo dalla parte smussata.
- Inserire i perni quadri (14 e 15) nella serratura collegandoli con l'apposita vite (16) girando a fondo la vite.
- In caso di maniglia inox (26), avvitare sulla sottoplastra della maniglia le viti (26a) per il fissaggio della copriplacca (27), quanto sufficiente per poter inserire la copriplacca.
- Inserire le bussole filettate (17) nella sottoplastra della maniglia (12 o 26), centrando bene la sede.
- Infilare i due distanziali (20 e 21) sopra le bussole filettate, avvicinare la maniglia all'anta, dal lato a tirare della porta, facendo attenzione a centrare il perno quadro e le bussole nei relativi fori.
- Avvicinare il meccanismo (1) del maniglione dal lato serratura (lato spingere della porta) dopo aver applicato le viti (18), le rondelle dentellate (19) e il distanziale (21). Centrare correttamente perno quadro e viti, imboccando a mano i primi filetti; fissare poi con cacciavite.
- Realizzare i fori (30) con punta \varnothing 3mm utilizzando la dima in dotazione e rispettando il livello. Se i fori sono già presenti forare in ogni caso il rinforzo interno.
- Fissare ulteriormente il meccanismo (1) con le viti autofilettanti \varnothing 4,8x16mm (23) insieme alle relative rondelle dentellate (19).
- Fissare il meccanismo (2) del maniglione dal lato cerniere con le viti autofilettanti \varnothing 4,8x16mm (23) e relative rondelle dentellate (19).
- Infilare il carter in plastica con dicitura "EXIT" (3) sul meccanismo di comando (1), l'altro (4) sul meccanismo lato cerniere (2), agganciandoli manualmente.
- Nel caso di maniglia in plastica (12), applicare il carter (13), agganciandolo manualmente alla sottoplastra della maniglia.
- Applicare i bracci a leva (6) bloccandoli con le apposite viti (7), serrandole fortemente utilizzando la chiave S3 (8) in dotazione.
- Prendere la corretta misura "L" e tagliare la barra in alluminio (10) aggiungendo 19mm; togliere le bave dalla barra. Smontare un braccio a leva, infilare la barra e rifissare il tutto.
- Applicare i tappi (5).
- Ultimare il fissaggio del cilindro (11), infilare il tappino nero (22) nel foro rimasto aperto della serratura antipanico (29).

-  - Azionare il maniglione antipanico Twist BM in qualsiasi punto della barra orizzontale, controllando che l'apertura dello scrocco della serratura centrale avvenga liberamente e completamente. Verificare nello stesso modo anche la maniglia esterna, azionando inoltre la chiave. Eseguire le verifiche sia a porta aperta che a porta chiusa, se necessario limare il riscontro in plastica (31) delle porte ad un'anta o la contro serratura nel caso di porte a due ante. In caso di porta Proget multiuso con serratura a tre vie, considerare anche gli scrocci e/o riscontri dei due deviatori.

- Nel caso di maniglia inox (26) è necessario fissare ulteriormente la sottoplastra della maniglia con le autofilettanti \varnothing 4,2x13mm (28) e le relative rondelle dentellate (19) previa foratura della lamiera con punta \varnothing 2mm. Infilare la copriplacca (27) sulla maniglia (fig. 2). Utilizzando la chiave esagonale S2 (26b), svitare le viti (26a) per fissare la copriplacca, evitando di deformarla (fig.3). Inserire e stringere a fondo il grano con la chiave esagonale S3 (8).
- Applicare sul lato interno della porta, immediatamente sopra la barra d'azionamento, il pittogramma (9) costituito dalla freccia verde.
-  - Infine misurare con un dinamometro la forza necessaria da applicare sulla barra orizzontale per sganciare la serratura. Registrare le forze rilevate sul presente documento.

USO

- Accertarsi che la porta si apra sempre facilmente.
- Evitare sforzi inutili e manomissioni su maniglia e maniglione.
- Proteggere il maniglione da agenti atmosferici esterni.
- Evitare qualsiasi impedimento che possa ostacolare la corsa della barra.
- Non verniciare la serratura e gli eventuali deviatori.
- Usare correttamente la barra, non tirandola all'incontrario.
- Non lasciare inserita la chiave.
-  - Provvedere immediatamente alla sostituzione di parti danneggiate o non funzionanti.

MANUTENZIONE



Per garantire l'idoneità d'uso secondo la normativa è necessario effettuare i controlli di manutenzione elencati di seguito.

Controlli mensili (manutenzione ordinaria):

- Ispezionare ed attivare il maniglione antipanico per verificare che tutti i componenti siano in condizioni operative soddisfacenti.
- Eliminare eventuali ostruzioni che possano essere presenti nei riscontri, per porte ad un'anta, o nell'incontro della contro serratura, nel caso di porte a due ante.
- Nel caso di funzionamento anomalo, procedere con i controlli riportati al punto successivo.

Controlli semestrali (manutenzione programmata):

- Mediante un dinamometro verificare che le forze di apertura non siano aumentate significativamente rispetto a quelle registrate nel momento dell'installazione o del precedente controllo.
- Lubrificare se necessario tutti i meccanismi di manovra, compresa la serratura ed eventuali deviatori (nel caso di serratura a tre vie).
- Lubrificare la zona di contatto dello scrocco con il relativo riscontro o con la contro serratura nel caso di porta a due ante.
- Verificare che tutti i componenti del maniglione, compresa la serratura ed i riscontri, siano fissati saldamente alla porta.
- Verificare che i bracci a leva siano ben fissati ai meccanismi di manovra e che la barra orizzontale sia saldamente congiunta con i bracci a leva.
- Per le normali operazioni di pulizia usare detergenti non aggressivi.

-  - Eventuali interventi di sistemazione devono essere eseguiti da personale qualificato usando ricambi originali NINZ.
-  - Il titolare dell'attività è tenuto a conservare la dichiarazione di corretta installazione, ad effettuare la corretta manutenzione del maniglione osservando tutte le istruzioni per la manutenzione fornite dal produttore, di annotare le operazioni di manutenzione e controllo sul registro ed a custodire il presente documento.

ATTESTATO DI CONFORMITÀ DIRETTIVA 89/106/CEE CERTIFICATE OF CONFORMITY DIRECTIVE 89/106/CEE		CE 0425
<small>Questo certificato è rilasciato in conformità a quanto prescritto dall'Art.6 par.2 lettera b) del DPR 21 aprile 1993, n°246 (Direttiva 89/106/CEE) ed attesta la conformità del prodotto di seguito identificato agli Art.1, Art.2 ed allegato A del DPR 21 aprile 1993, n°246 (Direttiva 89/106/CEE) This certificate has been issued in conformity to what prescribed by the Art.6 par.2 letter b) of the DPR 21/04/1993, n°246 (Directive 89/106/EEC) and certifies the conformity of the product described below to the Art.1, Art.2 and attachment A of DPR 21/04/1993, n°246 (Directive 89/106/EEC)</small>		
ATTESTATO N°	0425 CPD 1228	CERTIFICATE N°
Organismo notificato	Notified Body	
ICIM S.p.A. - Piazza Don Mapelli, 75 - 20099 Sesto San Giovanni (MI) ITALY	Identification number: 0425	
Dati Fabricante	Manufacturer	
Sede legale NINZ S.p.A. Corso Trento, 2/A - 38061 ALA (TN) ITALY	Head office	
Unità operativa	Operative unit	
Dati prodotto	Product Type	
Tipologia DISPOSITIVI ANTIPANICO PER USCITE DI SICUREZZA AZIONATI MEDIANTE UNA BARRA ORIZZONTALE PANIC EXIT DEVICES	Denomination	
Denominazione Dispositivo antipanico serie "TWIST" "EXUS LP" "EXUS LA" "EXUS LX".	Denomination	
Serrature antipanico art. AP16/18, SCA 1 3201001.019/020, MAC 1 3201001.041/042, 4506002.17 (V), 3201001.018, 485-65-0, 4506002.22 (V), B18310-02-RL-8 (V), B18370-04-U-8 (V).	Serrature antipanico	
Controserrature antipanico art. AP020P, AP020U, 4506003.18 (V), 3201001.6, 43190-95, B1890.1004 (V).	Controserrature antipanico	
Dispositivo superiore art. 3105080, AP05024, 4506003 (V), 3305003, B1795.0001 (V), B1895.0003 (V).	Dispositivo superiore	
Riscontro asta art. 2401036, 2401046, 2401044, 4506005 (V), 2401002, B9000.0567 (V), B9000.0490 (V).	Riscontro asta	
Boccia pavimento art. 2401001, 2401007, 3105091, 4509006 (V), 2401020, 4419008, B9028.0001 (V).	Boccia pavimento	
Deviatori art. 4201010.	Deviatori	
Aste verticali art. 3305015, 3305016, 3305002, 4509003 (V), 3305013, 990637, B9006.0014 (V), B9006.0005 (V).	Aste verticali	
Riscontro serratura art. 2401006, 2401005, 2401015, 2401014, 4506006 (V), 2401006, 2401035, 3412001, B9000.0402 (V).	Riscontro serratura	
Comandi esterni art. BM, BSP, BS, BMC, BC, B, A, BM inox, BM alu, BSP inox, BSP alu.	Comandi esterni	
Sistema di attestazione della conformità 1	Attestation of conformity	
Norma di riferimento EN1125:2008	Standard	
Classificazione 3 7 7 B 1 3 2 1 A A	Classification	
Eventuali estensioni	Extensions	
Nessuna / None		
Eventuali condizioni di subordinazione della Certificazione CE	Possible conditions of subordination of the CE Certification	
Nessuna / None		
<small>Il presente attestato è valido esclusivamente per il prodotto indicato. Eventuali varianti da apportare devono essere approvate da ICIM SpA. The present issue is valid only for the product described above. Possible changes to be brought in have to be approved by ICIM S.p.A.</small>		
Data di emissione First issue	Emissione corrente Current issue	Data di scadenza Expiring date
18/04/2007	26/06/2013	17/04/2017
ICIM S.p.A.		

RICAMBI (vedere disegno esploso a pag. 2/4)

posizione	codice	descrizione
1, 2, 3, 4, 5, 6, 7, 8, 9	3102004.001	Twist base - plastica nera
1, 2	3105113.001	Assieme meccanismo Twist/Exus
3, 4, 5	3105104.001	Confezione carter Twist/Exus LP con tappi
6	3105122.001	Confezione braccio-leva Twist
7, 8	3105026.001	Sacchetto Twist/Exus
10	4204009	Confezione barra alluminio anodizzato o verniciato
12, 13, 14, 15, 16, 17, 18, 19, 20, 21, 22, 23	4211101.001	Confezione BM Twist/Exus - plastica nera
# 14, 15, 16, 17, 18, 19, 20, 21, 22, 23, 26, 26a, 26b, 27, 28	4211101.021	Confezione BM Twist/Exus - acciaio inox
11	4202103.001	Mezzocilindro nichelato standard 40/10 per Proget e Univer s60
11	4202103.002	35/10 per Univer s50
11	4202103.003	30/10 per Rever
29	3201001.016	Serratura antipanico a spingere (AP 16/18)
31	4212024.001	Conf. 10 riscontro serrat. Proget
31	4212025.001	Conf. 10 riscontro serrat. Univer s60
31	4212026.001	Conf. 10 riscontro serrat. Univer s50
31	4212027.001	Conf. 10 riscontro serrat. Rever



IN CASO DI SOSTITUZIONE DEVONO ESSERE UTILIZZATI RICAMBI ORIGINALI NINZ CHE FANNO PARTE DELL'INTERO SISTEMA CERTIFICATO!

CORRETTO SMONTAGGIO

Nel caso di sostituzione dell'intero maniglione o anche di una sola parte di esso si seguono in linea generale le stesse indicazioni come per l'installazione invertendo la successione delle operazioni.

Per sostituire la serratura bisogna smontare tutte le parti del maniglione in zona serratura compreso la maniglia esterna. La serratura stessa (29) si toglie svitando le due viti frontali.



Questa operazione si deve svolgere con attenzione per non rovinare o spostare i componenti presenti all'interno della sede serratura!

REGISTRO MANUTENZIONE		forza di apertura verificata	operatore
data	descrizione intervento		

Queste istruzioni devono essere consegnate al titolare dell'attività, che le conserverà per annotare le operazioni di manutenzione svolte per il maniglione antipanico.