

Denominazione **DISPOSITIVO ANTIPANICO TWIST**

Codici commerciali
 TWIST A

art. 4201101.050

Nome ed indirizzo del produttore NINZ S.p.A. - corso Trento 2/A I-38061 ALA (TN) - ITALIA

N° di classificazione

- 1° Carattere - grado 3 - Categoria d'uso molto frequente
- 2° Carattere - grado 7 - Durabilità 200.000 cicli
- 3° Carattere - grado 7 - Massa della porta oltre 200 kg
- 4° Carattere - grado B - Idoneo per porte tagliafuoco/antifumo
- 5° Carattere - grado 1 - Sicurezza, adatto per uscite di emergenza
- 6° Carattere - grado 3 - Alta resistenza alla corrosione - 96 ore
- 7° Carattere - grado 2 - Sicurezza dei beni 1000N
- 8° Carattere - grado 1 - Sporgenza della barra fino a 150mm
- 9° Carattere - grado A - Tipo di azionamento con barra a spinta
- 10° Carattere - grado A - Adatto per porta ad una e due ante



Anno applicazione marchio 2007

Norma EN 1125:2008

N° ente certificatore 0425

N° del certificato CE 0425 CPD 1228

Classificazione 3 7 7 B 1 3 2 1 A A

Idoneo per anta passiva (secondaria) di porte a due ante, di dimensioni fino a 1350x2880mm/anta, di massa fino a 300kg/anta, montata su cerniere o perni, con tenuta al fuoco fino a EI₂120 - REI120 e tenuta al fumo. Sporgenza della barra 100mm.

SIMBOLI UTILIZZATI



CAUTELA

Segnala un pericolo per le persone e per il materiale. L'inosservanza delle avvertenze contrassegnate da questo simbolo può avere conseguenze gravi come infortuni e danni al materiale.



ATTENZIONE

Segnala un pericolo di danno al materiale. L'inosservanza delle avvertenze contrassegnate da questo simbolo può avere come conseguenza danni al materiale.



NOTA

Avvertenze di carattere tecnico di particolare importanza.

RACCOMANDAZIONI

Perché il maniglione antipanico possa fornire un grado elevato di sicurezza per le persone e un'adeguata sicurezza per le cose, esso va installato solo su porte e telai in buone condizioni. Pertanto la porta deve essere controllata per assicurarsi che sia montata in modo corretto e non incontri alcun ostacolo nel movimento.

Porre attenzione affinché eventuali guarnizioni di tenuta montate sulla porta non impediscano il corretto funzionamento del maniglione antipanico.



È indispensabile controllare che ciascuna anta si apra quando viene azionato il relativo maniglione antipanico e che le ante si aprano liberamente anche azionando i due maniglioni contemporaneamente.

Durante l'installazione si devono seguire scrupolosamente le istruzioni di fissaggio riportate nel presente documento. A completamento dei lavori, l'installatore dovrà consegnare detto documento al titolare dell'attività.

La barra deve essere installata in modo tale da fornire la massima lunghezza utile.

Per il bloccaggio della porta in posizione di chiusura non si devono montare dispositivi diversi da quelli specificati nel presente documento. Ciò non preclude l'installazione di dispositivi di chiusura automatica.

Il maniglione antipanico TWIST è progettato anche per l'installazione su porte metalliche con interno in alveolare.

Nel caso in cui per riportare la porta in posizione di chiusura si debba usare un chiudiporta, si deve porre attenzione a non intralciare l'uso del passo di apertura ai bambini, agli anziani e agli infermi.

Sul lato interno della porta immediatamente sopra la barra d'azionamento deve essere posto un pittogramma (freccia).



Tutti i componenti forniti e descritti devono essere posizionati e montati in conformità al presente documento.

DESCRIZIONE DEL PRODOTTO

Maniglione antipanico per anta passiva (secondaria) di porte a due ante posizionate in uscite di sicurezza e azionato mediante barra a spinta. Composto da comandi in acciaio zincato, carter e bracci in plastica nera, barra di azionamento in alluminio, contro serratura antipanico, aste verticali, dispositivo superiore a scrocco, riscontro per dispositivo e boccia a pavimento.

Questo prodotto non contiene e non rilascia sostanze pericolose come richiesto dalla norma UNI EN 1125 appendice ZA.

FUNZIONAMENTO

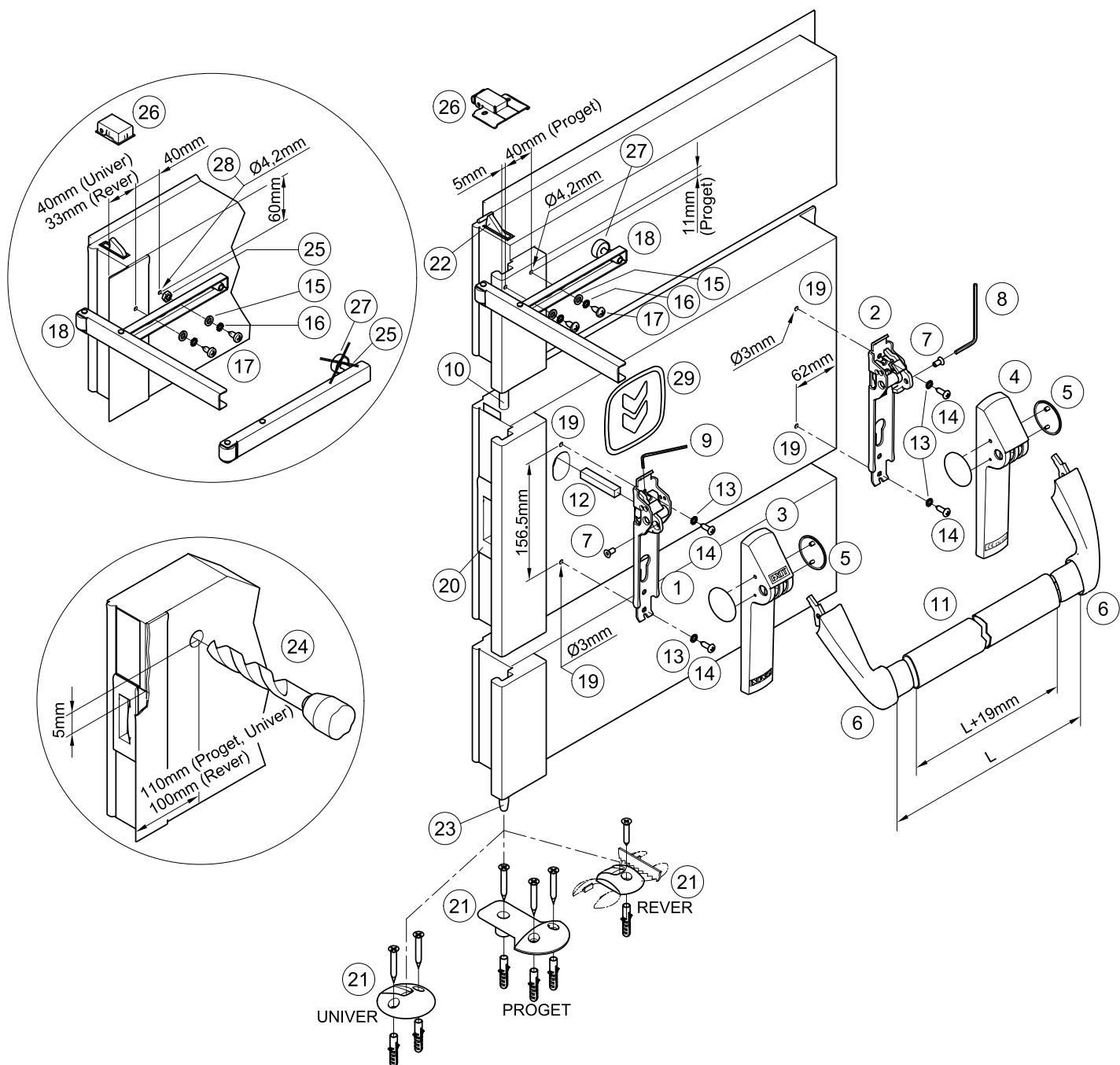
Il maniglione antipanico TWIST A è sempre utilizzato in abbinamento ad un secondo TWIST applicato sull'anta attiva (principale), pertanto non prevede comandi di apertura dall'esterno.

Dal lato a spingere l'apertura è sempre possibile agendo sulla barra orizzontale che fa arretrare le aste verticali e nello stesso tempo spinge indietro lo scrocco della serratura dell'anta attiva, liberando così entrambe le ante.

AVVERTENZE

Il maniglione antipanico TWIST azionato mediante una barra orizzontale è destinato per l'uso su porte installate sulle uscite di sicurezza dove si possa prevedere una situazione di panico.


Le caratteristiche di sicurezza per le persone di questo prodotto sono di importanza fondamentale ai fini della sua conformità alla EN 1125. Non sono ammesse modifiche di nessun tipo, fatta eccezione per quelle che sono descritte in queste istruzioni.




CONTENUTO DELLA CONFEZIONE MANIGLIONE TWIST A

| posizione | pz | descrizione |
|-----------|----|--|
| 1, 2 | 01 | Assieme meccanismo Twist/Exus |
| 3, 4, 5 | 01 | Confezione carter Twist/Exus LP con tappi |
| 6 | 01 | Confezione coppia di bracci a leva Twist |
| 7 | 02 | Vite M5x10mm con cava esagonale |
| 8 | 01 | Chiave esagonale S3 |
| 9 | 01 | Chiave esagonale S2 |
| 11 | 01 | Barra d'azionamento in alluminio anodizzato |
| 12 | 01 | Perno quadro 9x9x52mm |
| 13 | 04 | Rondella dentellata M5 |
| 14 | 04 | Vite autofilettante a testa cilindrica Ø4,8x16mm |
| 15 | 02 | Rondella |
| 16 | 02 | Rondella dentellata M6 |

| posizione | pz | descrizione |
|-----------|----|---|
| 17 | 02 | Vite autofilettante a testa cilindrica Ø5,5x13mm |
| 18 | 01 | Braccetto accompagnatore (solo per porte tagliafuoco - idem pos. 15, 16 e 17) |
| 21 | 01 | Boccola per pavimento Proget + 3 tasselli e viti |
| 21 | 01 | Boccola per pavimento Univer + 2 tasselli e viti |
| 21 | 01 | Boccola per pavimento Rever + 1 tassello e vite |
| 29 | 01 | Pittogramma adesivo (freccia verde) |
| - | 01 | Dima di foratura A034 |
| - | 01 | Istruzione posa maniglione antipanico Twist A |

 Si ricorda che il DM del 03 novembre 2004 all'art. 4, prescrive che l'installatore è tenuto a redigere, sottoscrivere e consegnare al titolare dell'attività una dichiarazione di corretta installazione con esplicito riferimento alle indicazioni fornite dal produttore del dispositivo per uscite di emergenza.

 - La controserratura (20), le aste (10 e 23), il dispositivo superiore a scrocco (22) ed il relativo riscontro (26) vengono forniti già montati sulla porta.

ATTREZZI DA UTILIZZARE

Cacciavite a croce media grandezza o avvitatore elettrico, trapano elettrico, punte per acciaio Ø3mm, Ø4,2mm e Ø20mm, seghetto per alluminio.

IMPORTANTE

- Il montaggio deve essere effettuato da personale qualificato seguendo e rispettando tutte le indicazioni di seguito riportate.
- Per la corretta installazione è necessario montare tutti i componenti in dotazione comprese le rondelle dentellate.



- Non sono ammesse modifiche rispetto a quanto indicato, né è ammesso utilizzare componenti diversi da quelli indicati nel contenuto della confezione.
- Il maniglione antipanico Twist A, proprio per la sua funzione, deve essere montato sul lato a spingere dell'anta passiva e sempre abbinato al maniglione antipanico Twist dell'anta attiva.
- Prima di procedere al montaggio, controllare il contenuto della confezione che tutto corrisponda.
- Verificare che sull'anta passiva sia stata applicata nel verso giusto la contro serratura antipanico.
- Non sono ammesse configurazioni di installazione diverse da quelle previste nel prospetto a pag. 2/4.

INSTALLAZIONE

- Se non già installata, applicare la boccola per pavimento (21) fissandola con le relative viti e tasselli secondo le istruzioni di posa della porta.
- Procedere quindi al montaggio del maniglione e nel caso di mancanza del foro per il passaggio del perno quadro (12), forare la lamiera dell'anta, dal lato a spingere della porta, con punta Ø20mm, rispettando la posizione indicata nella figura (24).
- Realizzare i fori (19) con punta Ø3mm utilizzando la dima in dotazione e rispettando il livello. Se i fori sono già presenti forare in ogni caso il rinforzo interno.



- Inserire il perno quadro (12) sul meccanismo di comando (1) fino a sfiorare la molla, bloccandolo mediante il grano filettato utilizzando la chiave esagonale S2 (9).
- Avvicinare il meccanismo (1), centrando correttamente il perno quadro (12) nel foro della contro serratura (20), andare in appoggio alla lamiera dell'anta, fissare con le autofilettanti Ø4,8x16mm (14) e relative rondelle dentellate (13).
- Fissare il meccanismo (2) del maniglione dal lato cerniere con le viti autofilettanti Ø4,8x16mm (14) e relative rondelle dentellate (13).
- Infilare il carter in plastica con dicitura "EXIT" (3) sul meccanismo di comando (1), l'altro (4) sul meccanismo lato cerniere (2), agganciandoli manualmente.
- Applicare i bracci a leva (6) bloccandoli con le apposite viti (7), serrandole fortemente utilizzando la chiave S3 (8) in dotazione.
- Prendere la corretta misura "L" e tagliare la barra in alluminio (11) aggiungendo 19mm; togliere le bave dalla barra. Smontare un braccio a leva, infilare la barra e rifissare il tutto.
- Applicare i tappi (5).
- Se necessario, installare il braccetto accompagnatore (18), regolando o rimuovendo il distanziale in gomma (27 - se inutilizzato recuperare il dado (25) che servirà come distanziale per il fissaggio attraverso l'asola centrale), affinché il braccetto appoggi correttamente all'anta. Utilizzare per il fissaggio le due viti autofilettanti Ø5,5x13mm (17), per le quali è necessario forare con punta Ø4,2mm, e le relative rondelle (15 e 16).
- Se installato, regolare la posizione del braccetto accompagnatore (18) in modo tale che agendo sul maniglione dell'anta passiva, l'anta attiva venga spinta quel tanto sufficiente da assicurare la corretta sequenza di chiusura delle due ante (anta attiva trattenuta in posizione di attesa dal regolatore di chiusura).



- Azionare il maniglione Twist A in qualsiasi punto della barra orizzontale, controllando che avvenga la completa fuoriuscita del controscrocco e il completo arretramento del dispositivo superiore a scrocco (22) nonché dell'asta inferiore (23). Eseguire le verifiche sia a porta aperta che a porta chiusa. Nel caso di porte tagliafuoco controllare che la sequenza di autochiusura delle due ante avvenga correttamente.
- Applicare sul lato interno della porta, immediatamente sopra la barra d'azionamento, il pittogramma (29) costituito dalla freccia verde.



- Infine misurare con un dinamometro la forza necessaria da applicare sulla barra orizzontale del maniglione Twist A per liberare l'anta passiva dallo scrocco della serratura e dagli agganci superiori ed inferiori. Registrare le forze rilevate sul presente documento.

USO

- Accertarsi che la porta si apra sempre facilmente.
- Evitare sforzi inutili e manomissioni sul maniglione.
- Proteggere il maniglione da agenti atmosferici esterni.
- Evitare qualsiasi impedimento che possa ostacolare la corsa della barra.
- Non verniciare la contro serratura antipanico, né il dispositivo superiore a scrocco, né il puntale dell'asta inferiore e la guida relativa.
- Usare correttamente la barra, non tirandola all'incontrario.



- Provvedere immediatamente alla sostituzione di parti danneggiate o non funzionanti.

MANUTENZIONE

Per garantire l'idoneità d'uso secondo la normativa è necessario effettuare i controlli di manutenzione elencati di seguito.

Controlli mensili (manutenzione ordinaria):

- Ispezionare ed attivare il maniglione antipanico per verificare che tutti i componenti siano in condizioni operative soddisfacenti.
- Eliminare eventuali ostruzioni che possano essere presenti nella contro serratura, nella boccola a pavimento e nel riscontro del dispositivo a scrocco.
- Nel caso di funzionamento anomalo, procedere con i controlli riportati al punto successivo.

Controlli semestrali (manutenzione programmata):

- Mediante un dinamometro verificare che le forze di apertura non siano aumentate significativamente rispetto a quelle registrate nel momento dell'installazione o del precedente controllo.
- Lubrificare se necessario tutti i meccanismi di manovra, compresa la contro serratura, il dispositivo superiore a scrocco ed il relativo riscontro e la guida dell'asta inferiore.
- Verificare che tutti i componenti del maniglione, compresa la contro serratura, il dispositivo superiore a scrocco ed il relativo riscontro siano fissati saldamente alla porta e la boccola a pavimento al suolo.
- Verificare che i bracci a leva siano ben fissati ai meccanismi di manovra e che la barra orizzontale sia saldamente congiunta con i bracci a leva.
- Nel caso di porte tagliafuoco, aprire le due ante agendo sul maniglione dell'anta passiva, al fine di controllare la corretta sequenza di chiusura delle due ante.
- Per le normali operazioni di pulizia usare detergenti non aggressivi.



- Eventuali interventi di sistemazione devono essere eseguiti da personale qualificato usando ricambi originali NINZ.



- Il titolare dell'attività è tenuto a conservare la dichiarazione di corretta installazione, ad effettuare la corretta manutenzione del maniglione osservando tutte le istruzioni per la manutenzione fornite dal produttore, di annotare le operazioni di manutenzione e controllo sul registro ed a custodire il presente documento.

ATTESTATO DI CONFORMITÀ
DIRETTIVA 89/106/CEE
CERTIFICATE OF CONFORMITY
DIRETTIVA 89/106/CEE

Questo certificato è rilasciato in conformità a quanto prescritto dall'Art.6 par.2 lettera b) del DPR 21 aprile 1993, n°246 (Direttiva 89/106/CEE) ed attesta la conformità del prodotto di seguito identificato agli Art.1, Art.2 ed allegato A del DPR 21 aprile 1993, n°246 (Direttiva 89/106/CEE)
This certificate has been issued in conformity to what prescribed by the Art.6 par.2 letter b) of the DPR 21/04/1993, n°246 (Directive 89/106/EEC) and certifies the conformity of the product described below to the Art.1, Art.2 and attachment A of DPR 21/04/1993, n°246 (Directive 89/106/EEC)

| | | | |
|--|--|-----------------------------------|--|
| ATTESTATO N° | 0425 CPD 1228 | CERTIFICATE N° | |
| Organismo notificato | ICIM S.p.A. - Piazza Don Mapelli, 75 - 20099 Sesto San Giovanni (MI) ITALY | | Notified Body Identification number: 0425 |
| Dati Fabbricante | NINZ S.p.A. Corso Trento, 2/A - 38061 ALA (TN) ITALY | | Manufacturer Head office Operative unit |
| Dati prodotto | DISPOSITIVI ANTIPANICO PER USCITE DI SICUREZZA AZIONATI MEDIANTE UNA BARRA ORIZZONTALE PANIC EXIT DEVICES | | |
| Tipologia | Type | | |
| Denominazione | Denomination | | |
| Dispositivo antipanico | serie "TWIST" "EXUS LP" "EXUS LA" "EXUS LX". | | |
| Serrature antipanico | art. AP1618, SCA 1 3201001.019020, MAC 1 3201001.041042, 4506002.17 (V), 3201001.018, 485-65-0, 4506002.22 (V), B18310-02-RL-8 (V), B18370-04-U-8 (V). | | |
| Controserrature antipanico | art. AP020P, AP020U, 4506003.18 (V), 3201001.6, 43190-95, B1890.1004 (V). | | |
| Dispositivo superiore | art. 3105080, 3105024, 4506003 (V), 3305003, B1795.0001 (V), B1895.0003 (V). | | |
| Riscontro asta | art. 2401036, 2401046, 2401044, 4506005 (V), 2401002, B9000.0567 (V), B9000.0490 (V). | | |
| Boccola pavimento | art. 2401001, 2401007, 3105091, 4509006 (V), 2401020, 4419008, B9028.0001 (V). | | |
| Deviatori | art. 4201010. | | |
| Aste verticali | art. 3305015, 3305016, 3305002, 4509003 (V), 3305013, 990337, B9006.0014 (V), B9006.0005 (V). | | |
| Riscontro serratura | art. 2401006, 2401005, 2401015, 2401014, 4506006 (V), 2401006, 2401035, 3412001, B9000.0402 (V). | | |
| Comandi esterni | art. BM, BSP, BS, BMC, BC, B, A, BM inox, BM alu, BSP inox, BSP alu. | | |
| Sistema di attestazione della conformità | 1 | | |
| Norma di riferimento | EN1125:2008 | | |
| Classificazione | 3 7 7 B 1 3 2 1 A A | | |
| Eventuali estensioni | Nessuna / None | | |
| Eventuali condizioni di subordinazione della Certificazione CE | Nessuna / None | | |
| Data di emissione First issue | Emissione corrente Current issue | Data di scadenza Expiring date | ICIM S.p.A. |
| 18/04/2007 | 26/06/2013 | 17/04/2017 | |

Il presente attestato è valido esclusivamente per il prodotto indicato. Eventuali varianti da apportare devono essere approvate da ICIM S.p.A.
The present issue is valid only for the product described above. Possible changes to be brought in have to be approved by ICIM S.p.A.

RICAMBI (vedere disegno esploso a pag. 2/4)

| posizione | codice | descrizione |
|----------------------|-------------|---|
| 1, 2, 3, 4, 5, 6, 7, | 3102004.001 | Twist base - plastica nera |
| 8, 29 | | |
| 1, 2 | 3105113.001 | Assieme meccanismo Twist/Exus |
| 3, 4, 5 | 3105104.001 | Confezione carter Twist/Exus LP con tappi |
| 6 | 3105122.001 | Confezione braccio-leva Twist |
| 7, 8 | 3105026.001 | Sacchetto Twist/Exus |
| 11 | 4204009 | Confezione barra alluminio anodizzato o verniciato |
| 9, 12, 13, 14, 21 | 4211101.041 | Confezione A Twist/Exus Proget |
| 9, 12, 13, 14, 21 | 4211101.042 | Confezione A Twist/Exus Univer |
| 9, 12, 13, 14, 21 | 4211101.043 | Confezione A Twist/Exus Rever |
| 20 | 3201001.024 | Serratura antipanico per anta passiva Proget e Univer tagliafuoco (AP 020P) |
| 20 | 3201001.008 | Serratura antipanico per anta passiva Rever e Univer multiuso (AP 020U) |
| 22 | 3105080.001 | Dispositivo superiore a scrocco + viti anta passiva Proget |
| 22 | 3105024.001 | Dispositivo superiore a scrocco + viti anta passiva Rever e Univer |
| 10 | 3305015.001 | Asta collegamento superiore Proget, Univer e Rever (indicare FMH) |
| 23 | 3305016.001 | Asta inferiore Proget |
| 23 | 3305002.001 | Asta inferiore Univer e Rever |
| 26 | 2401046.001 | Inserto metallico con rullo Proget |
| 26 | 2401044 | Inserto con rullo Univer e Rever |
| 15, 16, 17, 18 | 3305001.001 | Braccetto accompagnatore completo con rondelle e viti |



IN CASO DI SOSTITUZIONE DEVONO ESSERE UTILIZZATI RICAMBI ORIGINALI NINZ CHE FANNO PARTE DELL'INTERO SISTEMA CERTIFICATO!

Componenti certificati per TWIST A

| | |
|--|--------------------------------|
| Dispositivo antipanico: | serie "TWIST" |
| Controserrature antipanico (serrature per anta passiva): | art. AP020P, AP020U |
| Dispositivi superiori (a scrocco): | art. 3105080, 3105024 |
| Riscontri aste (inserti con rullo): | art. 2401036, 2401046, 2401044 |
| Boccole pavimento: | art. 2401001, 2401007, 3105091 |
| Aste verticali: | art. 3305015, 3305016, 3305002 |
| Comando esterno: | art. A |

CORRETTO SMONTAGGIO

Nel caso di sostituzione dell'intero maniglione o anche di una sola parte di esso si seguono in linea generale le stesse indicazioni come per l'installazione, invertendo la successione delle operazioni. Per sostituire le aste e/o il dispositivo superiore è necessario smontare prima la controserratura. Per sostituire la controserratura bisogna smontare tutte le parti del maniglione in zona serratura. La controserratura (20) si smonta svitando le due viti frontali, nel caso di porte tagliafuoco, dopo aver staccato la guarnizione termoespandente incollata sopra le viti di fissaggio.



L'operazione è da svolgere con molta cautela, facendo attenzione a non rovinare o spostare i componenti presenti all'interno della sede serratura, e riagganciando con particolare attenzione le aste!

| REGISTRO MANUTENZIONE | | | |
|-----------------------|------------------------|------------------------------|-----------|
| data | descrizione intervento | forza di apertura verificata | operatore |
| | | | |
| | | | |
| | | | |
| | | | |
| | | | |
| | | | |
| | | | |
| | | | |
| | | | |
| | | | |
| | | | |
| | | | |
| | | | |

Queste istruzioni devono essere consegnate al titolare dell'attività, che le conserverà per annotare le operazioni di manutenzione svolte per il maniglione antipanico.