

Denominazione	DISPOSITIVO ANTIPANICO SLASH	Codici commerciali	
		SLASH BM	art. 4201101.052
		SLASH BM con placca coprifori	art. 4201101.051
Nome ed indirizzo del produttore	NINZ S.p.A. - corso Trento 2/A I-38061 ALA (TN) - ITALIA	N° di classificazione	
Anno applicazione marchio	2007	1° Carattere - grado 3 - Categoria d'uso molto frequente	
Norma	EN 1125:2008	2° Carattere - grado 7 - Durabilità 200.000 cicli	
N° ente certificatore	0425	3° Carattere - grado 7 - Massa della porta oltre 200 kg	
N° del certificato CE	1308-CPD-2007	4° Carattere - grado B - Idoneo per porte tagliafuoco/antifumo	
Classificazione	3 7 7 B 1 3 2 2 B A	5° Carattere - grado 1 - Sicurezza, adatto per uscite di emergenza	
		6° Carattere - grado 3 - Alta resistenza alla corrosione - 96 ore	
		7° Carattere - grado 2 - Sicurezza dei beni 1000N	
		8° Carattere - grado 2 - Sporgenza della barra fino a 100mm	
		9° Carattere - grado B - Tipo di azionamento con barra a contatto	
		10° Carattere - grado A - Adatto per porte ad una e due ante	
		Idoneo per porte ad un'anta o per anta attiva (principale) di porte a due ante di dimensioni fino a 1350x2880mm/anta, di massa fino 300kg/anta, montata su cerniere o perni, con tenuta al fuoco fino EI ₂ 120 - REI120 e tenuta al fumo. Sporgenza della barra 75mm.	

SIMBOLI UTILIZZATI



CAUTELA

Segnala un pericolo per le persone e per il materiale. L'inosservanza delle avvertenze contrassegnate da questo simbolo può avere conseguenze gravi come infortuni e danni al materiale.



ATTENZIONE

Segnala un pericolo di danno al materiale. L'inosservanza delle avvertenze contrassegnate da questo simbolo può avere come conseguenza danni al materiale.



NOTA

Avvertenze di carattere tecnico di particolare importanza.

DESCRIZIONE DEL PRODOTTO

Maniglione antipanico per porte ad un'anta o per anta attiva di porte a due ante posizionate in uscite di sicurezza e azionato mediante barra a contatto. Composto da comandi in acciaio zincato, carter in plastica nera, barra di azionamento in alluminio, maniglia esterna a leva e cilindro in ottone nichelato con tre chiavi.

Questo prodotto non contiene e non rilascia sostanze pericolose come richiesto dalla norma UNI EN 1125 appendice ZA.

FUNZIONAMENTO

Con la serratura chiusa a chiave, la porta non è più apribile dal lato a tirare (lato maniglia), mentre dal lato a spingere l'apertura è sempre possibile agendo sulla barra orizzontale del maniglione antipanico SLASH BM.

AVVERTENZE

Il maniglione antipanico SLASH azionato mediante una barra orizzontale è destinato per l'uso su porte installate sulle uscite di sicurezza dove si possa prevedere una situazione di panico.

Le caratteristiche di sicurezza per le persone di questo prodotto sono di importanza fondamentale ai fini della sua conformità alla EN 1125. Non sono ammesse modifiche di nessun tipo, fatta eccezione per quelle che sono descritte in queste istruzioni.

RACCOMANDAZIONI

Perché il maniglione antipanico possa fornire un grado elevato di sicurezza per le persone e un'adeguata sicurezza per le cose, esso va installato solo su porte e telai in buone condizioni. Pertanto la porta deve essere controllata per assicurarsi che sia montata in modo corretto e non incontri alcun ostacolo nel movimento.

Porre attenzione affinché eventuali guarnizioni di tenuta montate sulla porta non impediscano il corretto funzionamento del maniglione antipanico.



Nel caso di porta a due ante entrambe dotate di maniglione antipanico, è indispensabile controllare che ciascuna anta si apra quando viene azionato il relativo maniglione antipanico e che le ante si aprano liberamente anche azionando i due maniglioni contemporaneamente.

Durante l'installazione si devono seguire scrupolosamente le istruzioni di fissaggio riportate nel presente documento. A completamento dei lavori, l'installatore dovrà consegnare detto documento al titolare dell'attività.

La barra deve essere installata in modo tale da fornire la massima lunghezza utile.

Per il bloccaggio della porta in posizione di chiusura non si devono montare dispositivi diversi da quelli specificati nel presente documento. Ciò non preclude l'installazione di dispositivi di chiusura automatica.

Dispositivi di accesso dall'esterno diversi da quelli specificati nei componenti certificati a pag. 4/4 si considerano non conformi.

Il maniglione antipanico SLASH è progettato anche per l'installazione su porte metalliche con interno in alveolare.

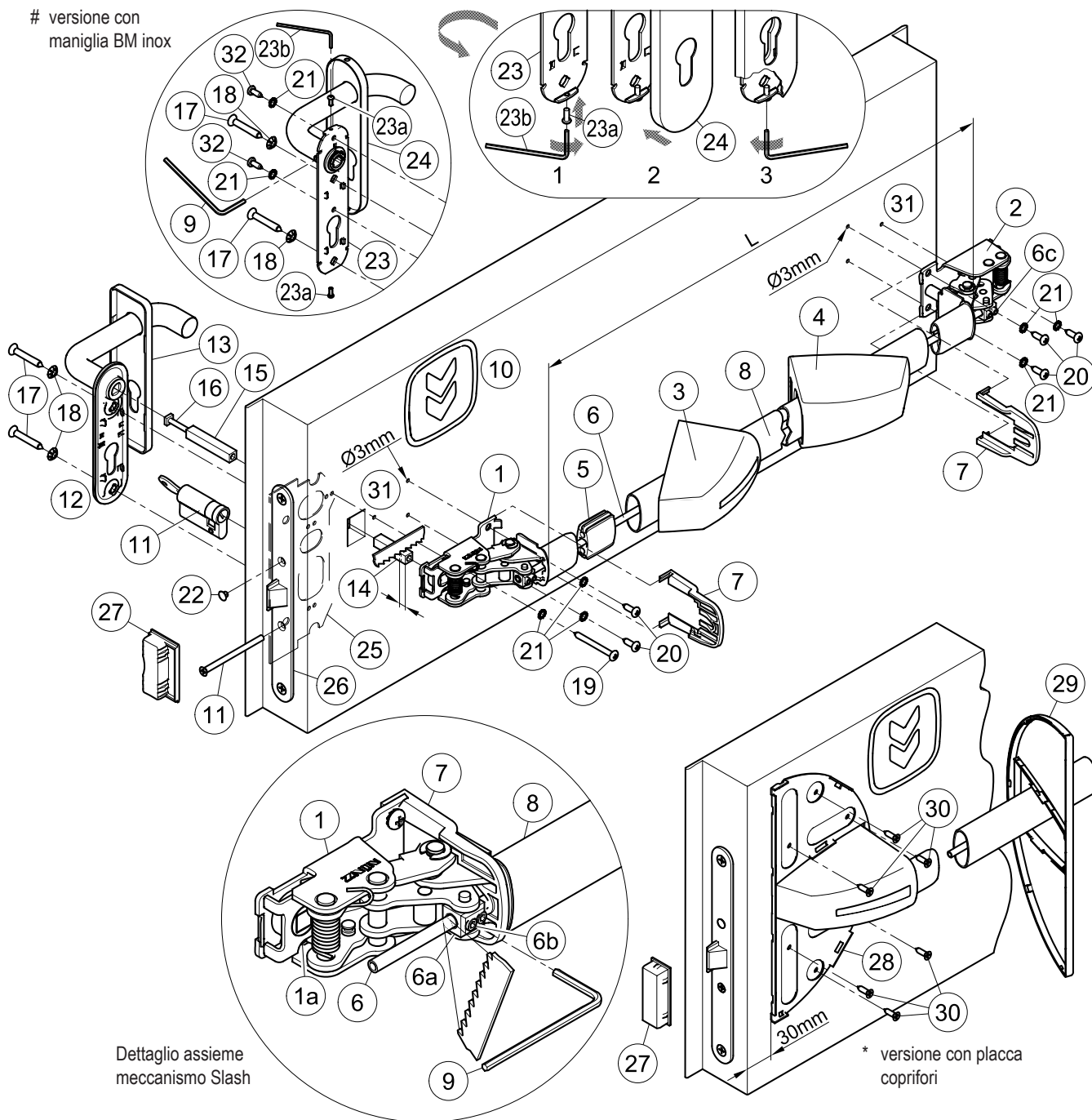
Nel caso in cui per riportare la porta in posizione di chiusura si debba usare un chiudiporta, si deve porre attenzione a non intralciare l'uso del passo di apertura ai bambini, agli anziani e agli infermi.

Sul lato interno della porta immediatamente sopra la barra d'azionamento deve essere posto un pittogramma (freccia).



Tutti i componenti forniti e descritti devono essere posizionati e montati in conformità al presente documento.

versione con maniglia BM inox



Dettaglio assieme meccanismo Slash

CONTENUTO DELLA CONFEZIONE MANIGLIONE SLASH BM

posizione	pz	descrizione
1, 2	01	Assieme meccanismo Slash
3, 4	01	Confezione carter Slash
5	01	Guida tirante
6	01	Tubo collegamento
7	02	Protezione
8	01	Barra d'azionamento in alluminio anodizzato
9	01	Chiave esagonale S3
10	01	Pittogramma adesivo (freccia verde)
11	01	Mezzocilindro nichelato standard compreso tre chiavi e vite di fissaggio
12	01	Maniglia con sottoplacca in acciaio zincato
13	01	Copriplacca in plastica nera
14, 15	01	Perno quadro 9x9x(55+40)mm
16	01	Vite M5 per perno quadro
17	02	Vite autofilettante a testa svasata Ø5,5x38mm
18	02	Rondella dentellata M6

posizione	pz	descrizione
19	01	Vite autofilettante a testa cilindrica Ø4,8x50mm (Proget+Univer) o Ø4,8x38mm (Rever)
20	05	Vite autofilettante a testa cilindrica Ø4,8x16mm
21	06	Rondella dentellata M5 (# confezione inox 8 pz.)
22	01	Tappo copriforo nero Ø8,8mm
23 #	01	Maniglia inox con sottoplacca in acciaio zincato e grano di fissaggio
23a #	02	Vite a testa bombata M3x8mm
23b #	01	Chiave esagonale S2
24 #	01	Copriplacca in acciaio inox
28 *	01	Sottoplacca (base) placca coprifori
29 *	01	Copertura placca coprifori colore RAL 9006
30 *	06	Vite autopercorante a testa svasata Ø4,2x16mm
32 #	02	Vite autofilettante a testa cilindrica Ø4,2x13mm
-	01	Dima di foratura A034
-	01	Istruzione posa maniglione antipanico Slash BM


Si ricorda che il DM del 03 novembre 2004 all'art. 4, prescrive che l'installatore è tenuto a redigere, sottoscrivere e consegnare al titolare dell'attività una dichiarazione di corretta installazione con esplicito riferimento alle indicazioni fornite dal produttore del dispositivo per uscite di emergenza.

La serratura (26) ed il relativo riscontro (controbocchetta) (27) vengono forniti già montati sulla porta, come pure la sottoplastra (25)!

ATTREZZI DA UTILIZZARE

Cacciavite a croce media grandezza o avvitatore elettrico, trapano elettrico e punte per acciaio Ø3mm e Ø2mm e seghetto per alluminio.

IMPORTANTE


- Il montaggio deve essere effettuato da personale qualificato seguendo e rispettando tutte le indicazioni di seguito riportate.
- Per la corretta installazione è necessario montare tutti i componenti in dotazione comprese le rondelle dentellate.
-  - Non sono ammesse modifiche rispetto a quanto indicato, né è ammesso utilizzare componenti diversi da quelli indicati nel contenuto della confezione.
- Il maniglione antipanico Slash BM, proprio per la sua funzione, deve essere montato sul lato a spingere della porta.
- Prima di procedere al montaggio, controllare il contenuto della confezione che tutto corrisponda.
- Accertarsi che sulla porta sia applicata la serratura antipanico e anche la sottoplastra (25).
- Verificare il tipo di maniglia da applicare e seguire le istruzioni specifiche.
- Non sono ammesse configurazioni di installazione diverse da quelle previste nel prospetto a pag. 2/4.

INSTALLAZIONE

- Inserire il mezzocilindro (11) fissandolo provvisoriamente con la vite (11), poi togliere la chiave. Se il foro della sottoplastra (25) non dovesse corrispondere al mezzocilindro, smontare la serratura (26) e girare sottosopra la sottoplastra.
- In caso di porta Rever, adattare il perno quadro filettato (14), riducendone la lunghezza di 5mm; attenzione a tagliarlo dalla parte smussata.
- Inserire i perni quadri (14 e 15) nella serratura collegandoli con l'apposita vite (16) girando a fondo la vite.
- In caso di maniglia inox (23), avvitare sulla sottoplastra della maniglia le viti (23a) per il fissaggio della copriplacca (24), quanto sufficiente per poter inserire la copriplacca.
- Avvicinare la maniglia (12 o 23) all'anta, dal lato a tirare della porta, facendo attenzione a centrare il perno quadro e fissarla con le viti (17), insieme alle relative rondelle dentellate (18), centrando i rispettivi fori della sottoplastra (25).
- Realizzare i fori (31) con punta Ø3mm utilizzando la dima in dotazione e rispettando il livello. Se i fori sono già presenti forare in ogni caso il rinforzo interno.
- Avvicinare il meccanismo di comando (1) del maniglione dal lato serratura (lato spingere della porta), con il dente della camma (1a) rivolto verso il basso, centrando correttamente il perno quadro (14). Fissare il meccanismo prima con le due viti (20) Ø4,8x16mm, poi con la vite lunga (19) Ø4,8x50mm (Proget/Univer) o Ø4,8x38mm (Rever), insieme alle relative rondelle dentellate (21).
- Nei casi di porta Univer e Rever, applicare la base placca copriferi (28), dopo aver agganciato provvisoriamente il carter (3) al meccanismo. Posizionarla in modo tale che sia centrata verticalmente al carter e a 30mm dal bordo anta (vedi disegno). Fissare provvisoriamente la sottoplastra con le due viti più esterne (30), forando prima la lamiera con punta Ø2mm, quindi appoggiare la copertura (29) per verificare che si agganci correttamente senza interferire con il carter. Se tutto corrisponde, completare il fissaggio con le restanti viti (30), togliendo la copertura (29) ed anche il carter (3).
- Fissare il meccanismo (2) del maniglione dal lato cerniere con le viti autofilettanti Ø4,8x16mm (20) e relative rondelle dentellate (21).
- Prendere la corretta misura "L", tagliare la barra in alluminio (8), eliminare le eventuali bave di taglio dalla barra. Inserire la guida tirante (5) in centro alla barra.
- Smontare il meccanismo (2) così da poter infilare la barra d'azionamento (8) sul meccanismo lato serratura (1); inserire poi anche il tubo di collegamento (6) fino ad attraversare il blocchetto (6a).
- Infilare i carter in plastica nella barra d'azionamento, prima quello con l'etichetta (3), poi l'altro senza (4). Per porte Univer e Rever inserire tra i due carter anche la copertura (29). Congiungere con la barra il meccanismo lato cerniere (2) inserendo anche il tubo di collegamento (6), poi fissare nuovamente il meccanismo alla porta.
- Fissare provvisoriamente il tubo di collegamento (6) con i due grani (6c) del meccanismo lato cerniere (2), senza però farlo sporgere dal blocchetto, utilizzando per questa operazione la chiave esagonale S3 (9).
- Tenendo tirata la barra di azionamento (8), fissare senza forzare i due grani (6b) che bloccano il tubo di collegamento sul meccanismo lato serratura (1). Verificare quindi che spingendo sull'estremità della barra dal lato cerniere lo scrocco della serratura rientri completamente. Se questo corrisponde, avvitare a fondo i quattro grani (6b e 6c), finché non sporgono più dal blocchetto. In caso contrario, allentare i grani e ripetere l'operazione, verificando che il tubo di collegamento sia bene in tensione. Tagliare infine il pezzo sporgente di tubetto.
- Montare le protezioni (7) nelle apposite guide di entrambi i meccanismi.
- Applicare i carter (3 e 4) facendoli scendere sui relativi meccanismi, verificando che le protezioni (7) rimangano inserite correttamente nella propria sede.

Premendo un po' la barra di alluminio agganciare i carter facendo scattare prima il lato largo e poi quello stretto.


- Ultimare il fissaggio del mezzocilindro (11), infilare il tappino nero (22) nel foro rimasto aperto della serratura antipanico (26).

 - Azionare il maniglione antipanico Slash BM in qualsiasi punto della barra orizzontale, controllando che l'apertura dello scrocco della serratura centrale avvenga liberamente e completamente. Verificare nello stesso modo anche la maniglia esterna, azionando inoltre la chiave. Eseguire le verifiche sia a porta aperta che a porta chiusa, se necessario limare il riscontro in plastica (27) delle porte ad un'anta o la contro serratura nel caso di porte a due ante. In caso di porta Proget multiuso con serratura a tre vie, considerare anche gli scrocci e/o riscontri dei due deviatori.


- Nel caso di maniglia inox (23) è necessario fissare ulteriormente la sottoplastra della maniglia con le autofilettanti Ø4,2x13mm (32) e le relative rondelle dentellate (21) previa foratura della lamiera con punta Ø2mm. Infilare la copriplacca (24) sulla maniglia (fig. 2). Utilizzando la chiave esagonale S2 (23b), svitare le viti (23a) per fissare la copriplacca, evitando di deformarla (fig.3). Inserire e stringere a fondo il grano con la chiave esagonale S3 (9).
- Nel caso di maniglia in plastica (12), applicare il carter (13), agganciandolo manualmente alla sottoplastra della maniglia.

- L'eventuale copertura (29) viene agganciata sulla base (28) premendo manualmente.

- Applicare sul lato interno della porta, immediatamente sopra la barra d'azionamento, il pittogramma (10) costituito dalla freccia verde.

 - Infine misurare con un dinamometro la forza necessaria da applicare sulla barra orizzontale per sganciare la serratura. Registrare le forze rilevate sul presente documento.

USO

- Accertarsi che la porta si apra sempre facilmente.
- Evitare sforzi inutili e manomissioni su maniglia e maniglione.
- Proteggere il maniglione da agenti atmosferici esterni.
- Evitare qualsiasi impedimento che possa ostacolare la corsa della barra.
- Non verniciare la serratura e gli eventuali deviatori.
- Usare correttamente la barra, non tirandola all'incontrario.
- Non lasciare inserita la chiave.
-  - Provvedere immediatamente alla sostituzione di parti danneggiate o non funzionanti.

MANUTENZIONE


Per garantire l' idoneità d'uso secondo la normativa è necessario effettuare i controlli di manutenzione elencati di seguito.


Controlli mensili (manutenzione ordinaria):

- Ispezionare ed attivare il maniglione antipanico per verificare che tutti i componenti siano in condizioni operative soddisfacenti.
- Eliminare eventuali ostruzioni che possano essere presenti nei riscontri, per porte ad un'anta, o nell'incontro della contro serratura, nel caso di porte a due ante.
- Nel caso di funzionamento anomalo, procedere con i controlli riportati al punto successivo.

Controlli semestrali (manutenzione programmata):

- Mediante un dinamometro verificare che le forze di apertura non siano aumentate significativamente rispetto a quelle registrate nel momento dell'installazione o del precedente controllo.
- Lubrificare se necessario tutti i meccanismi di manovra, compresa la serratura ed eventuali deviatori (nel caso di serratura a tre vie).
- Lubrificare la zona di contatto dello scrocco con il relativo riscontro o con la contro serratura nel caso di porta a due ante.
- Verificare che tutti i componenti del maniglione, compresa la serratura ed i riscontri, siano fissati saldamente alla porta.
- Verificare che la barra orizzontale ed il relativo tubo di collegamento siano ben fissati ai meccanismi di manovra.
- Per le normali operazioni di pulizia usare detergenti non aggressivi.

 - Eventuali interventi di sistemazione devono essere eseguiti da personale qualificato usando ricambi originali NINZ.

 - Il titolare dell'attività è tenuto a conservare la dichiarazione di corretta installazione, ad effettuare la corretta manutenzione del maniglione osservando tutte le istruzioni per la manutenzione fornite dal produttore, di annotare le operazioni di manutenzione e controllo sul registro ed a custodire il presente documento.

 ATTESTATO DI CONFORMITÀ DIRETTIVA 89/106/CEE CERTIFICATE OF CONFORMITY DIRECTIVE 89/106/CEE		 0425
<small>Questo certificato è rilasciato in conformità a quanto prescritto dall'Art.6 par.2 lettera b) del DPR 21 aprile 1993, n°246 (Direttiva 89/106/CEE) ed attesta la conformità del prodotto di seguito identificato agli Art.1, Art.2 ed allegato A del DPR 21 aprile 1993, n°246 (Direttiva 89/106/CEE). This certificate has been issued in conformity to what prescribed by the Art.6 par.2 letter b) of the DPR 21/04/1993, n°246 (Directive 89/106/CEE) and certifies the conformity of the product described below to the Art.1, Art.2 and attachment A of DPR 21/04/1993, n°246 (Directive 89/106/CEE).</small>		
ATTESTATO N°	1308 - CPD - 2007	CERTIFICATE N°
Organismo notificato	Notified Body	
ICIM S.p.A. - Piazza Don Mapelli, 75 - 20099 Sesto San Giovanni (MI) ITALY	Identification number: 0425	
Dati Fabbricante	Manufacturer	
Sede legale	Head office	
Unità operativa	Operative unit	
Dati prodotto	Product	
Tipologia	DISPOSITIVI ANTIPANICO PER USCITE DI SICUREZZA AZIONATI MEDIANTE UNA BARRA ORIZZONTALE PANIC EXIT DEVICES	
Denominazione	Dispositivo antipanico Modelli "SLASH", "SLASH AR", "SLASH ALU", "SLASH INOX", "SLASH INOX AR", Serrature antipanico art. AP16/18, SCA 1 3201001.019/020, MAC 1 3201001.041/042, 3201001.018, 485-55-0, Controserrature antipanico art. AP020P, AP020U, 3201001.6, 43190-95, Dispositivo superiore art. 3105080, 3105024, 3305003, Riscontro asta art. 2401036, 2401046, 2401044, 2401002, Boccola pavimento art. 2401001, 2401007, 3105091, 2401020, 4419008, Deviatori art. 4201010, Aste verticali art. 3305016, 3305016, 3305002, 3305013, 990837, Riscontro serratura art. 2401006, 2401005, 2401015, 2401014, 2401006, 2401036, 3412001, Comandi esterni art. BM, BSP, BS, BMC, BC, B, A, BM inox, BM alu, BSP inox, BSP alu.	
Sistema di attestazione della conformità	1 Attestation of conformity	
Norma di riferimento	EN1125:2008 Standard	
Classificazione	3 7 7 B 1 3 2 2 B A Classification	
Eventuali estensioni	Nessuna / None Extensions	
Eventuali condizioni di subordinazione della Certificazione CE	Nessuna / None Possible conditions of subordination of the CE Certification	
<small>Il presente attestato è valido esclusivamente per il prodotto indicato. Eventuali varianti da apportare devono essere approvate da ICIM SpA. The present issue is valid only for the product described above. Possible changes to be brought in have to be approved by ICIM SpA.</small>		
Data di emissione	Emissione corrente	Data di scadenza
31/05/2007	04/08/2010	30/05/2017
 ICIM S.p.A. Il Presidente Ing. Tullio Badino		

RICAMBI (vedere disegno esploso a pag. 2/4)

posizione	codice	descrizione
1, 2, 3, 4, 5, 7, 10	3102002.001	Slash base - plastica nera
1, 2	3105119.001	Assieme meccanismo Slash
3, 4	3105171.001	Confezione carter Slash
5, 7	3105130.001	Confezione 2 protezioni + 1 guida tirante Slash
6, 8	4204010	Confezione barra alluminio anodizzato o verniciato
9, 12, 13, 14, 15, 16, 17, 18, 19, 20, 21, 22	4211102.001	Confezione BM Slash - plastica nera
# 9, 14, 15, 16, 17, 18, 19, 20, 21, 22, 23, 23a, 23b, 24, 32	4211102.021	Confezione BM Slash - acciaio inox
11	4202103.001	Mezzocilindro nichelato standard 40/10 per Proget e Univer s60
11	4202103.002	35/10 per Univer s50
11	4202103.003	30/10 per Rever
25	3407013.001	Sottopiastra di fissaggio
26	3201001.016	Serratura antipanico a spingere (AP 16/18)
27	4212024.001	Conf. 10 riscontro serratura Proget
27	4212025.001	Conf. 10 riscontro serratura Univer s60
27	4212026.001	Conf. 10 riscontro serratura Univer s50
27	4212027.001	Conf. 10 riscontro serratura Rever
* 28, 29, 30	4204020.001	Placca copriferri Slash, colore RAL 9006, con sottoplacca e viti



IN CASO DI SOSTITUZIONE DEVONO ESSERE UTILIZZATI RICAMBI ORIGINALI NINZ CHE FANNO PARTE DELL'INTERO SISTEMA CERTIFICATO!

CORRETTO SMONTAGGIO

Nel caso di sostituzione dell'intero maniglione o anche di una sola parte di esso si seguono in linea generale le stesse indicazioni come per l'installazione invertendo la successione delle operazioni.


Per sostituire la serratura bisogna smontare tutte le parti del maniglione in zona serratura compreso la maniglia esterna. La serratura stessa (26) si toglie svitando le due viti frontali.



Questa operazione si deve svolgere con attenzione per non rovinare o spostare i componenti presenti all'interno della sede serratura!

REGISTRO MANUTENZIONE

data	descrizione intervento	forza di apertura verificata	operatore

 Queste istruzioni devono essere consegnate al titolare dell'attività, che le conserverà per annotare le operazioni di manutenzione svolte per il maniglione antipanico.