



Denominazione	DISPOSITIVO ANTIPANICO SLASH
Nome ed indirizzo del produttore	NINZ S.p.A. - corso Trento 2/A I-38061 ALA (TN) - ITALIA
Anno applicazione marchio	2007
Norma	EN 1125:2008
N° ente certificatore	0425
N° del certificato CE	1308-CPD-2007
Classificazione	3 7 7 B 1 3 2 2 B A

Codici commerciali	SLASH BC SLASH BC con placca copriforni	art. 4201101.060 art. 4201101.059
--------------------	--	--------------------------------------

N° di classificazione	1° Carattere - grado 3 - Categoria d'uso molto frequente 2° Carattere - grado 7 - Durabilità 200.000 cicli 3° Carattere - grado 7 - Massa della porta oltre 200 kg 4° Carattere - grado B - Idoneo per porte tagliafuoco/antifumo 5° Carattere - grado 1 - Sicurezza, adatto per uscite di emergenza 6° Carattere - grado 3 - Alta resistenza alla corrosione - 96 ore 7° Carattere - grado 2 - Sicurezza dei beni 1000N 8° Carattere - grado 2 - Sporgenza della barra fino a 100mm 9° Carattere - grado B - Tipo di azionamento con barra a contatto 10° Carattere - grado A - Adatto per porte ad una e due ante
-----------------------	--

Idoneo per porte ad un'anta o per anta attiva (principale) di porte a due ante di dimensioni fino a 1350x2880mm/anta, di massa fino 300kg/anta, montata su cerniere o perni, con tenuta al fuoco fino EI₂120 - REI120 e tenuta al fumo. Sporgenza della barra 75mm.

SIMBOLI UTILIZZATI



CAUTELA
 Segnala un pericolo per le persone e per il materiale. L'inosservanza delle avvertenze contrassegnate da questo simbolo può avere conseguenze gravi come infortuni e danni al materiale.



ATTENZIONE
 Segnala un pericolo di danno al materiale. L'inosservanza delle avvertenze contrassegnate da questo simbolo può avere come conseguenza danni al materiale.



NOTA
 Avvertenze di carattere tecnico di particolare importanza.

DESCRIZIONE DEL PRODOTTO

Maniglione antipanico per porte ad un'anta o per anta attiva di porte a due ante posizionate in uscite di sicurezza e azionato mediante barra a contatto. Composto da comandi in acciaio zincato, carter in plastica nera, barra di azionamento in alluminio e solo placca esterna.

Questo prodotto non contiene e non rilascia sostanze pericolose come richiesto dalla norma UNI EN 1125 appendice ZA.

FUNZIONAMENTO

Senza apertura della porta dal lato a tirare (solo placca di copertura cieca esterna). Dal lato a spingere l'apertura è sempre possibile agendo sulla barra orizzontale del maniglione antipanico SLASH BC.

AVVERTENZE

Il maniglione antipanico SLASH azionato mediante una barra orizzontale è destinato per l'uso su porte installate sulle uscite di sicurezza dove si possa prevedere una situazione di panico.

Le caratteristiche di sicurezza per le persone di questo prodotto sono di importanza fondamentale ai fini della sua conformità alla EN 1125. Non sono ammesse modifiche di nessun tipo, fatta eccezione per quelle che sono descritte in queste istruzioni.

RACCOMANDAZIONI

Perché il maniglione antipanico possa fornire un grado elevato di sicurezza per le persone e un'adeguata sicurezza per le cose, esso va installato solo su porte e telai in buone condizioni. Pertanto la porta deve essere controllata per assicurarsi che sia montata in modo corretto e non incontri alcun ostacolo nel movimento.

Porre attenzione affinché eventuali guarnizioni di tenuta montate sulla porta non impediscano il corretto funzionamento del maniglione antipanico.



Nel caso di porta a due ante entrambe dotate di maniglione antipanico, è indispensabile controllare che ciascuna anta si apra quando viene azionato il relativo maniglione antipanico e che le ante si aprano liberamente anche azionando i due maniglioni contemporaneamente.

Durante l'installazione si devono seguire scrupolosamente le istruzioni di fissaggio riportate nel presente documento. A completamento dei lavori, l'installatore dovrà consegnare detto documento al titolare dell'attività.

La barra deve essere installata in modo tale da fornire la massima lunghezza utile.

Per il bloccaggio della porta in posizione di chiusura non si devono montare dispositivi diversi da quelli specificati nel presente documento. Ciò non preclude l'installazione di dispositivi di chiusura automatica.

Dispositivi di accesso dall'esterno diversi da quelli specificati nei componenti certificati a pag. 4/4 si considerano non conformi.

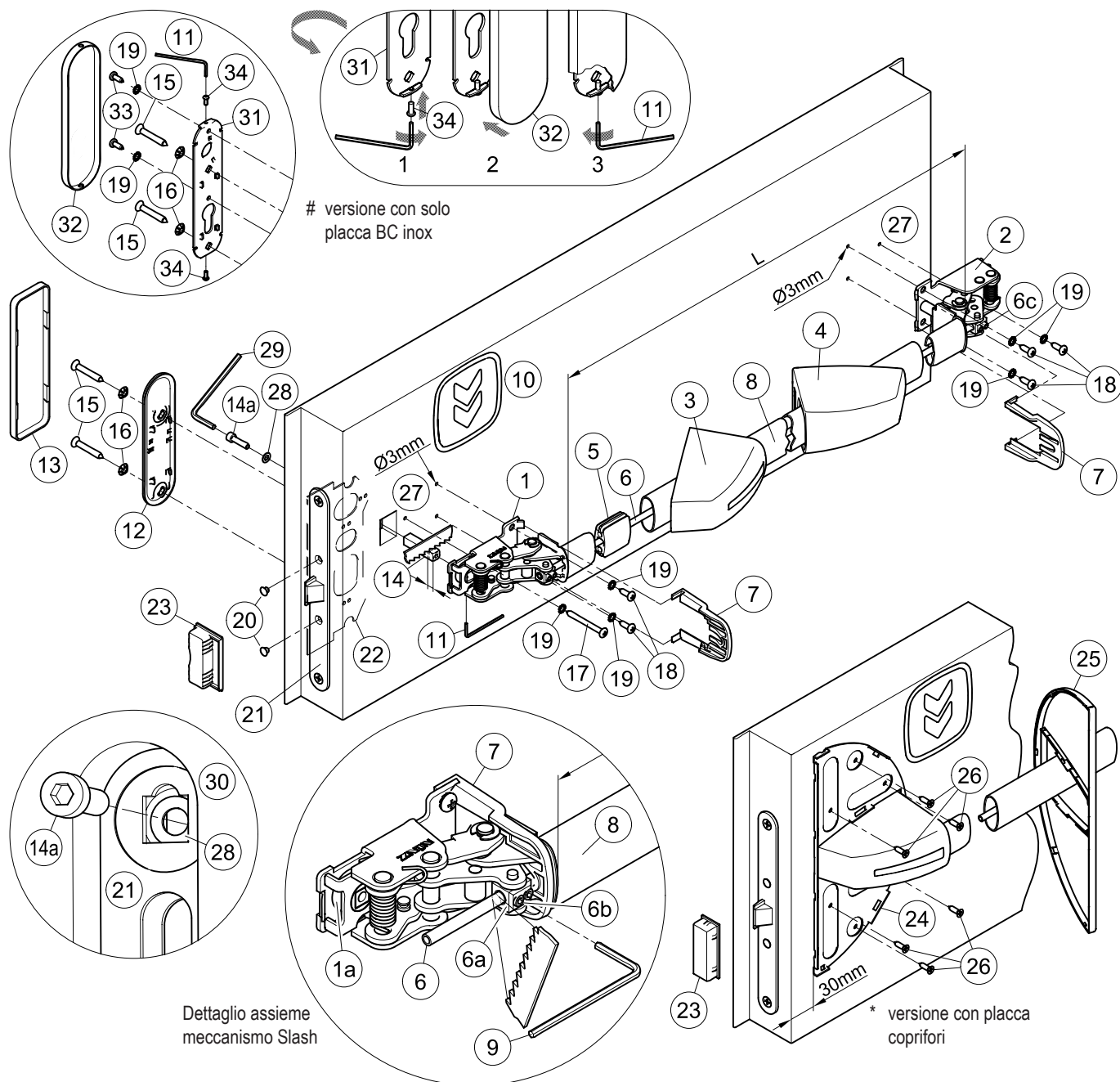
Il maniglione antipanico SLASH è progettato anche per l'installazione su porte metalliche con interno in alveolare.

Nel caso in cui per riportare la porta in posizione di chiusura si debba usare un chiudiporta, si deve porre attenzione a non intralciare l'uso del passo di apertura ai bambini, agli anziani e agli infermi.

Sul lato interno della porta immediatamente sopra la barra d'azionamento deve essere posto un pittogramma (freccia).



Tutti i componenti forniti e descritti devono essere posizionati e montati in conformità al presente documento.



versione con solo
placca BC inox

Dettaglio assieme
meccanismo Slash

* versione con placca
coprifori

CONTENUTO DELLA CONFEZIONE MANIGLIONE SLASH BC


posizione	pz	descrizione	posizione	pz	descrizione
1, 2	01	Assieme meccanismo Slash	18	05	Vite autofilettante a testa cilindrica Ø4,8x16mm
3, 4	01	Confezione carter Slash	19	06	Rondella dentellata M5 (# confezione inox 8 pz.)
5	01	Guida tirante	20	02	Tappo copriforo nero Ø8,8mm
6	01	Tube collegamento	* 24	01	Sottoplacca (base) placca coprifori
7	02	Protezione	* 25	01	Copertura placca coprifori colore RAL 9006
8	01	Barra d'azionamento in alluminio anodizzato	* 26	06	Vite autoperforante a testa svasata Ø4,2x16mm
9	01	Chiave esagonale S3	28	01	Rondella
10	01	Pittogramma adesivo (freccia verde)	29	01	Chiave esagonale S4
11	01	Chiave esagonale S2	# 31	01	Solo placca in acciaio zincato
12	01	Solo placca in acciaio zincato	# 32	01	Copriplacca cieca in acciaio inox
13	01	Copriplacca cieca in plastica nera	# 33	02	Vite autofilettante a testa cilindrica Ø4,2x13mm
14, 14a	01	Perno quadro 9x9x40mm filettato con vite M5x20mm a cava esagonale	# 34	02	Vite a testa bombata M3x8mm
15	02	Vite autofilettante a testa svasata Ø5,5x38mm	-	01	Dima di foratura A034
16	02	Rondella dentellata M6	-	01	Istruzione posa maniglione antipanico Slash BC
17	01	Vite autofilettante a testa cilindrica Ø4,8x50mm (Proget+Univer) o Ø4,8x38mm (Rever)			

- La serratura (21) ed il relativo riscontro (controbocchetta) (23) vengono forniti già montati sulla porta, come pure la sottoplastra (22)!


ATTREZZI DA UTILIZZARE



Cacciavite a croce media grandezza o avvitatore elettrico, trapano elettrico e punte per acciaio Ø3mm e Ø2mm, seghetto per alluminio.

IMPORTANTE

- Il montaggio deve essere effettuato da personale qualificato seguendo e rispettando tutte le indicazioni di seguito riportate.
- Per la corretta installazione è necessario montare tutti i componenti in dotazione comprese le rondelle dentellate.
-  - Non sono ammesse modifiche rispetto a quanto indicato, né è ammesso utilizzare componenti diversi da quelli indicati nel contenuto della confezione.
- Il maniglione antipanico Slash BC, proprio per la sua funzione, deve essere montato sul lato a spingere della porta.
- Prima di procedere al montaggio, controllare il contenuto della confezione che tutto corrisponda.
- Accertarsi che sulla porta sia applicata la serratura antipanico e anche la sottoplastra (22).
- Verificare il tipo di placca da applicare e seguire le istruzioni specifiche.
- Non sono ammesse configurazioni di installazione diverse da quelle previste nel prospetto a pag. 2/4.


INSTALLAZIONE

- In caso di porta Rever, adattare il perno quadro filettato (14), riducendone la lunghezza di 5mm; attenzione a tagliarlo dalla parte smussata.
-  - Inserire la rondella (28) nella sede all'interno della serratura (21), dal lato a tirare della porta, come mostrato in figura (30). Infilare la vite M5x20mm (14a) nella rondella (28) ed avvitare al perno quadro (14), utilizzando la chiave esagonale S4 (29). Assicurarsi che rondella e perno quadro siano correttamente inseriti nelle rispettive sedi prima di serrare la vite (14a).
- In caso di versione BC inox, avvitare sulla sottoplastra (31) le viti (34) per il fissaggio della copriplacca (32), quanto sufficiente per poter inserire la copriplacca.
- Avvicinare la sottoplastra (12 o 31) all'anta dal lato a tirare della porta e fissarla con le viti (15) insieme alle relative rondelle dentellate (16) centrando i rispettivi fori della sottoplastra (22). Nel caso di versione BC in plastica agganciare manualmente la copriplacca (13) alla sottoplastra (12).
- Realizzare i fori (27) con punta Ø3mm utilizzando la dima in dotazione e rispettando il livello. Se i fori sono già presenti forare in ogni caso il rinforzo interno.
- Avvicinare il meccanismo di comando (1) del maniglione dal lato serratura (lato spingere della porta), con il dente della camma (1a) rivolto verso il basso, centrando correttamente il perno quadro (14). Fissare il meccanismo prima con le due viti (18) Ø4,8x16mm, poi con la vite lunga (17) Ø4,8x50mm (Proget/Univer) o Ø4,8x38mm (Rever), insieme alle relative rondelle dentellate (19).
- Fissare il perno quadro (14) al meccanismo di comando (1), mediante la chiave esagonale S2 (11).
- Nei casi di porta Univer e Rever, applicare la base placca copriferri (24), dopo aver agganciato provvisoriamente il carter (3) al meccanismo. Posizionarla in modo tale che sia centrata verticalmente al carter e a 30mm dal bordo anta (vedi disegno). Fissare provvisoriamente la sottoplastra con le due viti più esterne (26), forando prima la lamiera con punta Ø2mm, quindi appoggiare la copertura (25) per verificare che si agganci correttamente senza interferire con il carter. Se tutto corrisponde, completare il fissaggio con le restanti viti (26), togliendo la copertura (25) ed anche il carter (3).
- Fissare il meccanismo (2) del maniglione dal lato cerniere con le viti autofilettanti Ø4,8x16mm (18) e relative rondelle dentellate (19).
- Prendere la corretta misura "L", tagliare la barra in alluminio (8), eliminare le eventuali bave di taglio dalla barra. Inserire la guida tirante (5) in centro alla barra.
- Smontare il meccanismo (2) così da poter infilare la barra d'azionamento (8) sul meccanismo lato serratura (1); inserire poi anche il tubo di collegamento (6) fino ad attraversare il blocchetto (6a).
- Infilare i carter in plastica nella barra d'azionamento, prima quello con l'etichetta (3), poi l'altro senza (4). Per porte Univer e Rever inserire tra i due carter anche la copertura (25). Congiungere con la barra il meccanismo lato cerniere (2) inserendo anche il tubo di collegamento (6), poi fissare nuovamente il meccanismo alla porta.
- Fissare provvisoriamente il tubo di collegamento (6) con i due grani (6c) del meccanismo lato cerniere (2), senza però farlo sporgere dal blocchetto, utilizzando per questa operazione la chiave esagonale S3 (9).
- Tenendo tirata la barra di azionamento (8), fissare senza forzare i due grani (6b) che bloccano il tubo di collegamento sul meccanismo lato serratura (1). Verificare quindi che spingendo sull'estremità della barra dal lato cerniere lo scrocco della serratura rientri completamente. Se questo corrisponde, avvitare a fondo i quattro grani (6b e 6c), finché non sporgono più dal blocchetto. In

- caso contrario, allentare i grani e ripetere l'operazione, verificando che il tubo di collegamento sia bene in tensione. Tagliare infine il pezzo sporgente di tubetto.
- Montare le protezioni (7) nelle apposite guide di entrambi i meccanismi.
- Applicare i carter (3 e 4) facendoli scendere sui relativi meccanismi, verificando che le protezioni (7) rimangano inserite correttamente nella propria sede. Premendo un po' la barra di alluminio agganciare i carter facendo scattare prima il lato largo e poi quello stretto.
- Infilare i due tappini neri (20) nei fori rimasti aperti della serratura antipanico (21).
-  - Azionare il maniglione antipanico Slash BC in qualsiasi punto della barra orizzontale, controllando che l'apertura dello scrocco avvenga liberamente e completamente. Eseguire le verifiche sia a porta aperta che a porta chiusa, se necessario limare il riscontro in plastica (23) delle porte ad un'anta o la contro serratura nel caso di porte a due ante.
- Nel caso di versione BC inox, è necessario fissare ulteriormente la sottoplastra (31) con le viti autofilettanti Ø4,2x13mm (33) e le relative rondelle dentellate (19) previa foratura della lamiera con punta Ø2mm. Infilare la copriplacca (32) sulla sottoplastra (fig. 2). Utilizzando la chiave esagonale S2 (11), svitare le viti (34) per fissare la copriplacca, evitando di deformarla (fig. 3).
- L'eventuale copertura (25) viene agganciata sulla base (24) premendo manualmente.
- Applicare sul lato interno della porta, immediatamente sopra la barra d'azionamento, il pittogramma (10) costituito dalla freccia verde.
-  - Infine misurare con un dinamometro la forza necessaria da applicare sulla barra orizzontale per sganciare la serratura. Registrare le forze rilevate sul presente documento.





USO

- Accertarsi che la porta si apra sempre facilmente.
- Evitare sforzi inutili e manomissioni su placca e maniglione.
- Proteggere il maniglione da agenti atmosferici esterni.
- Evitare qualsiasi impedimento che possa ostacolare la corsa della barra.
- Non verniciare la serratura.
- Usare correttamente la barra, non tirandola all'incontrario.

-  - Provvedere immediatamente alla sostituzione di parti danneggiate o non funzionanti.

MANUTENZIONE

Per garantire l'idoneità d'uso secondo la normativa è necessario effettuare i seguenti controlli di manutenzione ordinaria ad intervalli non maggiori di un mese:

- Verificare che tutti i componenti montati siano corrispondenti a quelli elencati nelle presenti istruzioni e che non siano stati aggiunti sulla porta dispositivi di bloccaggio non previsti nell'installazione originale.
- Ispezionare e attivare il maniglione antipanico per verificare che tutti i componenti siano in condizioni operative soddisfacenti.
- Utilizzando un dinamometro verificare che le forze di apertura non siano cambiate significativamente dalle forze registrate nel momento dell'installazione originale.
-  - Controllare l'adeguato bloccaggio di tutte le viti e fissare bene quelle eventualmente allentate.
- Verificare che l'azionamento del maniglione avvenga senza sforzo e che lo scrocco della serratura si ritragga dal proprio riscontro senza alcun attrito. Nel caso in cui l'apertura della porta sia resa difficoltosa dall'attrito dello scrocco, si può migliorare la scorrevolezza limando il riscontro fino alla quota utile.
- Azionare il maniglione antipanico Slash BC alle due estremità della barra, controllando in entrambi i casi l'arretramento completo dello scrocco.
- Controllare che una volta rilasciato il maniglione lo scrocco sia fuoriuscito completamente.
- Controllare che la barra di azionamento del maniglione non sia deformata e nel caso sostituirla.
-  - Verificare che boccole e riscontri non siano bloccati o ostruiti; in tal caso eliminare l'ostruzione.
- Il prodotto non necessita di particolare manutenzione, viene comunque consigliato di lubrificare periodicamente con grasso spray i meccanismi interni di serratura e maniglione, intervenendo per quest'ultimo dalla feritoia dei carter.
- Per le normali operazioni di pulizia usare detergenti non aggressivi.
-  - Eventuali interventi di sistemazione devono essere eseguiti da personale qualificato usando ricambi originali NINZ.
-  - Il titolare dell'attività è tenuto a conservare la dichiarazione di corretta installazione, ad effettuare la corretta manutenzione del maniglione osservando tutte le istruzioni per la manutenzione fornite dal produttore, di annotare le operazioni di manutenzione e controllo sul registro ed a custodire il presente documento.

ATTESTATO DI CONFORMITÀ <small>DIRETTIVA 89/106/CEE</small>			
CERTIFICATE OF CONFORMITY <small>DIRECTIVE 89/106/CEE</small>		CE <small>0425</small>	
<small>Questo certificato è rilasciato in conformità a quanto prescritto dall'Art.6 par.2 lettera b) del DPR 21 aprile 1993, n°246 (Direttiva 89/106/CEE) ed attesta la conformità del prodotto di seguito identificato agli Art.1, Art.2 ed allegato A del DPR 21 aprile 1993, n°246 (Direttiva 89/106/CEE)</small>			
<small>This certificate has been issued in conformity to what prescribed by the Art.6 par.2 letter b) of the DPR 21/04/1993, n°246 (Directive 89/106/EEC) and certifies the conformity of the product described below to the Art.1, Art.2 and attachment A of DPR 21/04/1993, n°246 (Directive 89/106/EEC)</small>			
ATTESTATO N°	1308 - CPD - 2007		CERTIFICATE N°
Organismo notificato	ICIM S.p.A. - Piazza Don Mapelli, 75 - 20099 Sesto San Giovanni (MI) ITALY		Notified Body Identification number: 0425
Dati Fabbricante	NINZ S.p.A. Corso Trento, 2/A 38061 ALA (TN) ITALY		Manufacturer Head office Operative unit
Dati prodotto	Product		
Tipologia	DISPOSITIVI ANTIPANICO PER USCITE DI SICUREZZA AZIONATI MEDIANTE UNA BARRA ORIZZONTALE PANIC EXIT DEVICES		Type
Denominazione	Dispositivo antipanico Modelli "SLASH", "SLASH AR", "SLASH ALU", "SLASH INOX", "SLASH INOX AR". Serrature antipanico art. AP16/18, SCA 1 3201001.019/020, MAC 1 3201001.041/042, 3201001.018, 485-55-0. Controserrature antipanico art. AP020P, AP020U, 3201001.6, 43190-95. Dispositivo superiore art. 3105080, 3105024, 3305003. Riscontro asta art. 2401036, 2401046, 2401044, 2401002. Boccola pavimento art. 2401001, 2401007, 3105091, 2401020, 4419008. Deviatori art. 4201010. Aste verticali art. 3305016, 3305016, 3305002, 3305013, 990837. Riscontro serratura art. 2401006, 2401005, 2401015, 2401014, 2401006, 2401036, 3412001. Comandi esterni art. BM, BSP, BS, BMC, BC, B, A, BM inox, BM alu, BSP inox, BSP alu.		Denomination
Sistema di attestazione della conformità	1		Attestation of conformity
Norma di riferimento	EN1125:2008		Standard
Classificazione	3 7 7 B 1 3 2 2 B A		Classification
Eventuali estensioni	Nessuna / None		Extensions
Eventuali condizioni di subordine della Certificazione CE	Nessuna / None		Possible conditions of subordination of the CE Certification
<small>Il presente attestato è valido esclusivamente per il prodotto indicato. Eventuali varianti da apportare devono essere approvate da ICIM S.p.A. The present issue is valid only for the product described above. Possible changes to be brought in have to be approved by ICIM S.p.A.</small>			
Data di emissione First issue	Emissione corrente Current issue	Data di scadenza Expiring date	 ICIM S.p.A. Il Presidente Ing. Tullio Badino
31/05/2007	04/08/2010	30/05/2017	

RICAMBI (vedere disegno esploso a pag. 2/4)

posizione	codice	descrizione
1, 2, 3, 4, 5, 7, 10	3102002.001	Slash base - plastica nera
1, 2	3105119.001	Assieme meccanismo Slash
3, 4	3105171.001	Confezione carter Slash
5, 7	3105130.001	Confezione 2 protezioni + 1 guida tirante Slash
6, 8	4204010	Confezione barra alluminio anodizzato o verniciato
9, 11, 12, 13, 14, 14a, 15, 16, 17, 18, 19, 20, 28, 29	4211102.005	Confezione BC Slash - plastica nera
# 9, 11, 14, 14a, 15, 16, 17, 18, 19, 20, 28, 29, 31, 32, 33, 34	4211102.025	Confezione BC Slash - acciaio inox
21	3201001.016	Serratura antipanico a spingere (AP 16/18)
22	3407013.001	Sottoplastra di fissaggio
23	4212024.001	Conf. 10 riscontro serratura Proget
23	4212025.001	Conf. 10 riscontro serr. Univer s60
23	4212026.001	Conf. 10 riscontro serr. Univer s50
23	4212027.001	Conf. 10 riscontro serratura Rever
* 24, 25, 26	4204020.001	Placca coprifori Slash, colore RAL 9006, con sottoplastra e viti



IN CASO DI SOSTITUZIONE DEVONO ESSERE UTILIZZATI RICAMBI ORIGINALI NINZ CHE FANNO PARTE DELL'INTERO SISTEMA CERTIFICATO!

Componenti certificati per SLASH BC

Dispositivo antipanico:	serie "SLASH"
Serratura antipanico:	art. AP 16/18
Riscontri serratura:	art. 2401006, 2401005, 2401015, 2401014
Comandi esterni:	art. BC, BC inox

CORRETTO SMONTAGGIO

Nel caso di sostituzione dell'intero maniglione o anche di una sola parte di esso si seguono in linea generale le stesse indicazioni come per l'installazione invertendo la successione delle operazioni.

Per sostituire la serratura bisogna smontare tutte le parti del maniglione in zona serratura compreso la placca esterna. La serratura stessa (21) si toglie svitando le due viti frontali.



Questa operazione si deve svolgere con attenzione per non rovinare o spostare i componenti presenti all'interno della sede serratura!

REGISTRO MANUTENZIONE			
data	descrizione intervento	forza di apertura verificata	operatore



Queste istruzioni devono essere consegnate al titolare dell'attività, che le conserverà per annotare le operazioni di manutenzione svolte per il maniglione antipanico.