



NINZ S.p.A. - corso Trento, 2/A
I-38061 ALA (TN) / ITALIA www.ninz.it
Tel. + 39 0 464 678300
Fax. +39 0 464 679025 info@ninz.it

EXUS LX BM

MANIGLIONE ANTIPANICO per uscite di sicurezza

A076-I

5001173/1 - 10/15

Denominazione	DISPOSITIVO ANTIPANICO EXUS LX	Codici commerciali EXUS LX BM EXUS LX DC BM	art. 4201101.029 art. 4201101.035
Nome ed indirizzo del produttore	NINZ S.p.A. - corso Trento 2/A I-38061 ALA (TN) - ITALIA	N° di classificazione	1° Carattere - grado 3 - Categoria d'uso molto frequente 2° Carattere - grado 7 - Durabilità 200.000 cicli 3° Carattere - grado 7 - Massa della porta oltre 200 kg 4° Carattere - grado B - Idoneo per porte tagliafuoco/antifumo 5° Carattere - grado 1 - Sicurezza, adatto per uscite di emergenza 6° Carattere - grado 3 - Alta resistenza alla corrosione - 96 ore 7° Carattere - grado 2 - Sicurezza dei beni 1000N 8° Carattere - grado 1 - Sporgenza della barra fino a 150mm 9° Carattere - grado A - Tipo di azionamento con barra a spinta 10° Carattere - grado A - Adatto per porta ad una e due ante
Anno applicazione marchio	2007		
Norma	EN 1125:2008		
N° ente certificatore	0425		
N° del certificato CE	0425 CPD 1228		
Classificazione	3 7 7 B 1 3 2 1 AA		

SIMBOLI UTILIZZATI



CAUTELA

Segnala un pericolo per le persone e per il materiale. L'inosservanza delle avvertenze contrassegnate da questo simbolo può avere conseguenze gravi come infortuni e danni al materiale.



ATTENZIONE

Segnala un pericolo di danno al materiale. L'inosservanza delle avvertenze contrassegnate da questo simbolo può avere come conseguenza danni al materiale.



NOTA

Avvertenze di carattere tecnico di particolare importanza.

DESCRIZIONE DEL PRODOTTO

Maniglione antipanico per porte ad un'anta o per anta attiva di porte a due ante posizionate in uscite di sicurezza e azionato mediante barra a spinta. Costruito completamente in acciaio inox e composto da comandi, carter, leve e barra di azionamento. Maniglia esterna a leva con copriplacca inox e sottoplaacca in acciaio zincato e cilindro in ottone nichelato con tre chiavi.

Questo prodotto non contiene e non rilascia sostanze pericolose come richiesto dalla norma UNI EN 1125 appendice ZA.

FUNZIONAMENTO

Con la serratura chiusa a chiave, la porta non è più apribile dal lato a tirare (lato maniglia), mentre dal lato a spingere l'apertura è sempre possibile agendo sulla barra orizzontale del maniglione antipanico EXUS LX BM.

AVVERTENZE

Il maniglione antipanico EXUS azionato mediante una barra orizzontale è destinato per l'uso su porte installate sulle uscite di sicurezza dove si possa prevedere una situazione di panico.

Le caratteristiche di sicurezza per le persone di questo prodotto sono di importanza fondamentale ai fini della sua conformità alla EN 1125. Non sono ammesse modifiche di nessun tipo, fatta eccezione per quelle che sono descritte in queste istruzioni.

RACCOMANDAZIONI

Perché il maniglione antipanico possa fornire un grado elevato di sicurezza per le persone e un'adeguata sicurezza per le cose, esso va installato solo su porte e telai in buone condizioni. Pertanto la porta deve essere controllata per assicurarsi che sia montata in modo corretto e non incontri alcun ostacolo nel movimento.

Porre attenzione affinché eventuali guarnizioni di tenuta montate sulla porta non impediscano il corretto funzionamento del maniglione antipanico.



Nel caso di porta a due ante entrambe dotate di maniglione antipanico, è indispensabile controllare che ciascuna anta si apra quando viene azionato il relativo maniglione antipanico e che le ante si aprano liberamente anche azionando i due maniglioni contemporaneamente.

Durante l'installazione si devono seguire scrupolosamente le istruzioni di fissaggio riportate nel presente documento. A completamento dei lavori, l'installatore dovrà consegnare detto documento al titolare dell'attività.

La barra deve essere installata in modo tale da fornire la massima lunghezza utile.

Per il bloccaggio della porta in posizione di chiusura non si devono montare dispositivi diversi da quelli specificati nel presente documento. Ciò non preclude l'installazione di dispositivi di chiusura automatica.

Dispositivi di accesso dall'esterno diversi da quelli specificati nei componenti certificati a pag. 4/4 si considerano non conformi.

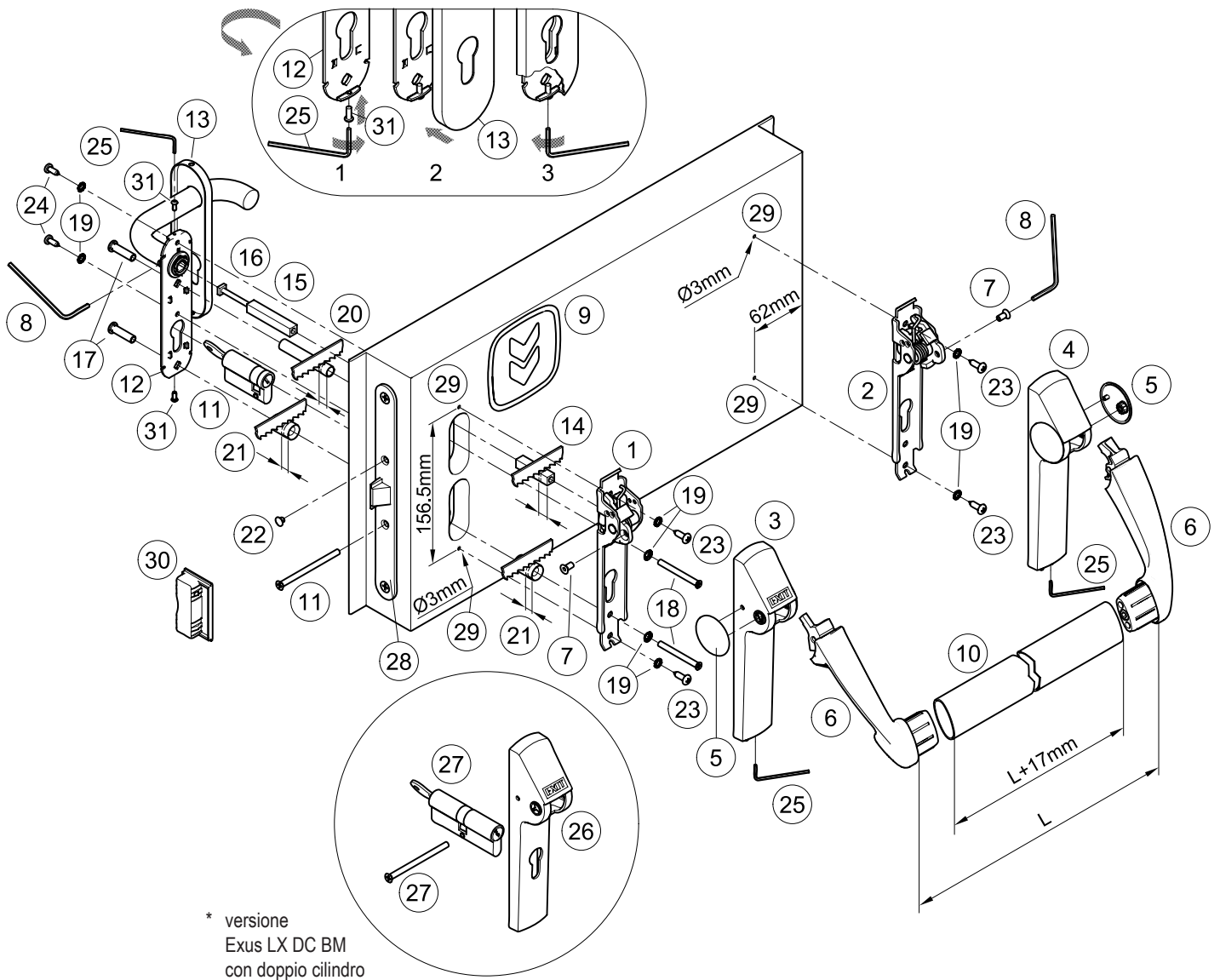
Il maniglione antipanico EXUS è progettato anche per l'installazione su porte metalliche con interno in alveolare.

Nel caso in cui per riportare la porta in posizione di chiusura si debba usare un chiudiporta, si deve porre attenzione a non intralciare l'uso del passo di apertura ai bambini, agli anziani e agli infermi.

Sul lato interno della porta immediatamente sopra la barra d'azionamento deve essere posto un pittogramma (freccia).



Tutti i componenti forniti e descritti devono essere posizionati e montati in conformità al presente documento.



CONTENUTO DELLA CONFEZIONE MANIGLIONE EXUS LX BM

posizione	pz	descrizione	posizione	pz	descrizione
1, 2	01	Assieme meccanismo inox Exus LX	18	02	Vite a testa svasata bombata M5
3, 4, 5	01	Confezione carter Exus LX con tappi	19	08	Rondella dentellata
6	01	Confezione coppia di bracci a leva Exus LX	20	01	Distanziale Ø10,3x60,6mm
7	02	Vite M5x10mm con cava esagonale	21	02	Distanziale Ø15,0x23,5mm
8	01	Chiave esagonale S3	22	01	Tappo copriforo nero Ø8,8mm
9	01	Pittogramma adesivo (freccia verde)	23	04	Vite autofilettante a testa cilindrica Ø4,8x16mm
10	01	Barra d'azionamento in acciaio inox	24	02	Vite autofilettante a testa cilindrica Ø4,2x13mm
11	01	Mezzocilindro nichelato standard compreso tre chiavi e vite di fissaggio	25	01	Chiave esagonale S2
12	01	Maniglia inox con sottoplacca in acciaio zincato e grano di fissaggio	26, 4, 5 *	01	Confezione carter Exus LX DC
13	01	Copriplacca in acciaio inox	27 *	01	Doppio cilindro nichelato standard compreso tre chiavi e vite di fissaggio
14, 15	01	Perno quadro 9x9x(55+40)mm	31	02	Vite a testa bombata M3x8mm
16	01	Vite M5 per perno quadro	-	01	Dima di foratura A034
17	02	Bussola filettata M5	-	01	Istruzione posa maniglione antipanico Exus LX BM


Si ricorda che il DM del 03 novembre 2004 all'art. 4, prescrive che l'installatore è tenuto a redigere, sottoscrivere e consegnare al titolare dell'attività una dichiarazione di corretta installazione con esplicito riferimento alle indicazioni fornite dal produttore del dispositivo per uscite di emergenza.

- La serratura (28) ed il relativo riscontro (controbocchetta) (30) vengono forniti già montati sulla porta!

ATTREZZI DA UTILIZZARE

Cacciavite a croce media grandezza o avvitatore elettrico, trapano elettrico e punte per acciaio Ø3mm e Ø2mm, seghetto fino e seghetto per acciaio inox.


IMPORTANTE

- Il montaggio deve essere effettuato da personale qualificato seguendo e rispettando tutte le indicazioni di seguito riportate.
- Per la corretta installazione è necessario montare tutti i componenti in dotazione compresi i distanziali e le rondelle dentellate.
-  - Non sono ammesse modifiche rispetto a quanto indicato, né è ammesso utilizzare componenti diversi da quelli indicati nel contenuto della confezione.
- Il maniglione antipanico Exus LX BM, proprio per la sua funzione, deve essere montato sul lato a spingere della porta.
- Prima di procedere al montaggio, controllare il contenuto della confezione che tutto corrisponda e tenendo presente che il doppio cilindro è in dotazione solo con il maniglione Exus LX DC BM.
- Accertarsi che sulla porta sia applicata la serratura antipanico.
- Verificare il tipo di maniglia da applicare e seguire le istruzioni specifiche.
- Non sono ammesse configurazioni di installazione diverse da quelle previste nel prospetto a pag. 2/4.

INSTALLAZIONE

- Inserire il cilindro (11 o 27) fissandolo provvisoriamente con la vite (11 o 27), poi togliere la chiave.
- Adattare in base allo spessore dell'anta i distanziali in plastica (20 e 21) in modo tale che essi non sporgano dalla stessa.
- Adattare in base allo spessore dell'anta il perno quadro filettato (14), in modo tale che esso sporga $11\text{mm} \pm 1\text{mm}$ dalla porta; attenzione a tagliarlo dalla parte smussata.
- Inserire i perni quadri (14 e 15) nella serratura collegandoli con l'apposita vite (16) girando a fondo la vite.
- Avvitare sulla sottoplacca della maniglia (12) le viti (31) per il fissaggio della copriplacca (13), quanto sufficiente per poter inserire la copriplacca.
- Inserire le bussole filettate (17) nella sottoplacca della maniglia (12), centrando bene la sede.
- Infilare i due distanziali (20 e 21) sopra le bussole filettate, avvicinare la maniglia all'anta, dal lato a tirare della porta, facendo attenzione a centrare il perno quadro e le bussole nei relativi fori.
- Avvicinare il meccanismo (1) del maniglione dal lato serratura (lato spingere della porta) dopo aver applicato le viti (18), le rondelle dentellate (19) e il distanziale (21). Centrare correttamente perno quadro, viti e cilindro (quest'ultimo solo nel caso della versione Exus LX DC), imboccando a mano i primi filetti; fissare poi con cacciavite.
- Realizzare i fori (29) con punta $\varnothing 3\text{mm}$ utilizzando la dima in dotazione e rispettando il livello. Se i fori sono già presenti forare in ogni caso il rinforzo interno.
- Fissare ulteriormente il meccanismo (1) con le viti autofilettanti $\varnothing 4,8 \times 16\text{mm}$ (23) insieme alle relative rondelle dentellate (19).
- Fissare il meccanismo (2) del maniglione dal lato cerniere con le viti autofilettanti $\varnothing 4,8 \times 16\text{mm}$ (23) e relative rondelle dentellate (19).
- Applicare il carter con dicitura "EXIT" (3 o 26) sul meccanismo di comando (1) dopo aver tolto il tappo (5) che è rivolto verso l'esterno. Per far questo, basta entrare con un dito all'interno del carter e spingere fuori il tappo senza però sfilare l'inserito in plastica. Ripetere la stessa operazione con il carter (4) ed il meccanismo (2). Non fissare i grani in modo di lasciare un po' mobili i due carter.
- Applicare i bracci a leva (6) bloccandoli con le apposite viti (7), serrandole fortemente utilizzando la chiave S3 (8) in dotazione.
- Prendere la corretta misura "L" e tagliare la barra in acciaio inox (10) aggiungendo 17mm, togliere le bave dalla barra. Smontare un braccetto, infilare la barra e rifissare il tutto.
- Fissare definitivamente i carter (3 o 26 e 4), avvitando i grani con la chiave (25) però senza forzare, dopodiché applicare i tappi (5).
- Ultimare il fissaggio del cilindro (11 o 27), infilare il tappino nero (22) nel foro rimasto aperto della serratura antipanico (28).



- Azionare il maniglione antipanico Exus LX BM in qualsiasi punto della barra orizzontale, controllando che l'apertura dello scrocco della serratura centrale avvenga liberamente e completamente. Verificare nello stesso modo anche la maniglia esterna, azionando inoltre la chiave. Eseguire le verifiche sia a porta aperta che a porta chiusa, se necessario limare il riscontro in plastica (30) delle porte ad un'anta o la controserratura nel caso di porte a due ante. In caso di porta Proget multiuso con serratura a tre vie, considerare anche gli scrocci e/o riscontri dei due deviatori.
- Fissare ulteriormente la sottoplacca della maniglia (12) con le autofilettanti $\varnothing 4,2 \times 13\text{mm}$ (24) e le relative rondelle dentellate (19) previa foratura della lamiera con punta $\varnothing 2\text{mm}$. Infilare la copriplacca (13) sulla maniglia (fig. 2). Utilizzando la chiave esagonale S2 (25), svitare le viti (31) per fissare la copriplacca, evitando di deformarla (fig.3). Inserire e stringere a fondo il grano con la chiave esagonale S3 (8).
- Applicare sul lato interno della porta, immediatamente sopra la barra d'azionamento, il pittogramma (9) costituito dalla freccia verde.
-  - Infine misurare con un dinamometro la forza necessaria da applicare sulla barra orizzontale per sganciare la serratura. Registrare le forze rilevate sul presente documento.

USO

- Accertarsi che la porta si apra sempre facilmente.
- Evitare sforzi inutili e manomissioni su maniglia e maniglione.
- Proteggere il maniglione da agenti atmosferici esterni.
- Evitare qualsiasi impedimento che possa ostacolare la corsa della barra.
- Non verniciare la serratura e gli eventuali deviatori.
- Usare correttamente la barra, non tirandola all'incontrario.
- Non lasciare inserita la chiave.



- Provvedere immediatamente alla sostituzione di parti danneggiate o non funzionanti.

MANUTENZIONE

Per garantire l'idoneità d'uso secondo la normativa è necessario effettuare i controlli di manutenzione elencati di seguito.

Controlli mensili (manutenzione ordinaria):

- Ispezionare ed attivare il maniglione antipanico per verificare che tutti i componenti siano in condizioni operative soddisfacenti.
- Eliminare eventuali ostruzioni che possano essere presenti nei riscontri, per porte ad un'anta, o nell'incontro della controserratura, nel caso di porte a due ante.
- Nel caso di funzionamento anomalo, procedere con i controlli riportati al punto successivo.

Controlli semestrali (manutenzione programmata):

- Mediante un dinamometro verificare che le forze di apertura non siano aumentate significativamente rispetto a quelle registrate nel momento dell'installazione o del precedente controllo.
- Lubrificare se necessario tutti i meccanismi di manovra, compresa la serratura ed eventuali deviatori (nel caso di serratura a tre vie).
- Lubrificare la zona di contatto dello scrocco con il relativo riscontro o con la controserratura nel caso di porta a due ante.
- Verificare che tutti i componenti del maniglione, compresa la serratura ed i riscontri, siano fissati saldamente alla porta.
- Verificare che i bracci a leva siano ben fissati ai meccanismi di manovra e che la barra orizzontale sia saldamente congiunta con i bracci a leva.
- Per le normali operazioni di pulizia usare un apposito pulitore per acciaio inox.



- Eventuali interventi di sistemazione devono essere eseguiti da personale qualificato usando ricambi originali NINZ.




- Il titolare dell'attività è tenuto a conservare la dichiarazione di corretta installazione, ad effettuare la corretta manutenzione del maniglione osservando tutte le istruzioni per la manutenzione fornite dal produttore, di annotare le operazioni di manutenzione e controllo sul registro ed a custodire il presente documento.



RICAMBI (vedere disegno esplosivo a pag. 2/4)

posizione	codice	descrizione
1, 2, 3, 4, 5, 6, 7, 9	3102061.001	Exus LX base - inox satinato
* 1, 2, 4, 5, 6, 7, 9, 26	3102075.001	Exus LX DC base con foro cilindro - inox satinato
1, 2	3105127.001	Assieme meccanismo inox Exus LX
3, 4, 5	3105163.001	Confezione carter Exus LX con tappi
* 4, 5, 26	3105164.001	Confezione carter Exus LX DC con tappi
6	3105140.001	Confezione braccio-leva Exus LX
7	3105026.001	Sacchetto Twist/Exus
10	4204016.001	Confezione barra acciaio inox satinato
8, 12, 13, 14, 15, 16, 17, 18, 19, 20, 21, 22, 23, 24, 25, 31	4211101.021	Confezione BM Twist/Exus - acciaio inox
11	4202103.001	Mezzocilindro nichelato standard 40/10 per Proget e Univer s60
11	4202103.002	35/10 per Univer s50
11	4202103.003	30/10 per Rever
* 27	4202101.004	Cilindro nichelato standard 45/40 per Proget e Univer s60
* 27	4202101.001	40/40 per Univer s50
* 27	4202101.002	35/35 per Rever
28	3201001.016	Serratura antipanico a spingere
30	4212024.001	Conf. 10 riscontro serrat. Proget
30	4212025.001	Conf. 10 riscontro serrat. Univer s60
30	4212026.001	Conf. 10 riscontro serrat. Univer s50
30	4212027.001	Conf. 10 riscontro serrat. Rever

 IN CASO DI SOSTITUZIONE DEVONO ESSERE UTILIZZATI RICAMBI ORIGINALI NINZ CHE FANNO PARTE DELL'INTERO SISTEMA CERTIFICATO!

Componenti certificati per EXUS LX BM

Dispositivo antipanico: serie "EXUS LX"

Serrature antipanico: art. AP 16/18, MAC 1 3201001.041/042, 3201001.018


Riscontri serratura: art. 2401006, 2401005, 2401015, 2401014

Comandi esterni: art. BM inox, ELETTROMANIGLIA


CORRETTO SMONTAGGIO

Nel caso di sostituzione dell'intero maniglione o anche di una sola parte di esso si seguono in linea generale le stesse indicazioni come per l'installazione invertendo la successione delle operazioni.

Per sostituire la serratura bisogna smontare tutte le parti del maniglione in zona serratura compreso la maniglia esterna. La serratura stessa (28) si toglie svitando le due viti frontali.

 Questa operazione si deve svolgere con attenzione per non rovinare o spostare i componenti presenti all'interno della sede serratura!

REGISTRO MANUTENZIONE		forza di apertura verificata	operatore
data	descrizione intervento		

 Queste istruzioni devono essere consegnate al titolare dell'attività, che le conserverà per annotare le operazioni di manutenzione svolte per il maniglione antipanico.