

Codici commerciali  
 SLASH INOX A art. 4201101.085  
 SLASH INOX AR art. 4201101.086

N° DoP **1125-SL-01**  
 Indirizzo web <https://www.ninz.it/it/download/dop>  
 Classificazione **3 7 7 B 1 3 2 2 B A**

Nome ed indirizzo del produttore NINZ S.p.A. - corso Trento 2/A  
 I-38061 ALA (TN) - ITALIA

N° di classificazione  
 1° Carattere - grado 3 - Categoria d'uso molto frequente  
 2° Carattere - grado 7 - Durabilità 200.000 cicli  
 3° Carattere - grado 7 - Massa della porta oltre 200 kg  
 4° Carattere - grado B - Idoneo per porte tagliafuoco/antifumo  
 5° Carattere - grado 1 - Sicurezza, adatto per uscite di emergenza  
 6° Carattere - grado 3 - Alta resistenza alla corrosione - 96 ore  
 7° Carattere - grado 2 - Sicurezza dei beni 1000N  
 8° Carattere - grado 2 - Sporgenza della barra fino a 100mm  
 9° Carattere - grado B - Tipo di azionamento con barra a contatto  
 10° Carattere - grado A - Adatto per porta ad una e due ante



Anno applicazione marchio 2007

Norma EN 1125:2008 + EC1:2009

N° ente certificatore 0425

N° del certificato CE 0425-CPR-001308

Idoneo per anta passiva (secondaria) di porte a due ante di dimensioni fino a 1350x2880mm/anta, di massa fino a 300kg/anta, montata su cerniere o perni, con tenuta al fuoco fino a EI<sub>2</sub>120 - REI120 e tenuta al fumo. Versione AR per larghezza anta 350+500mm. Sporgenza della barra 75mm.

#### SIMBOLI UTILIZZATI



##### CAUTELA

Segnala un pericolo per le persone e per il materiale. L'inosservanza delle avvertenze contrassegnate da questo simbolo può avere conseguenze gravi come infortuni e danni al materiale.



##### ATTENZIONE

Segnala un pericolo di danno al materiale. L'inosservanza delle avvertenze contrassegnate da questo simbolo può avere come conseguenza danni al materiale.



##### NOTA

Avvertenze di carattere tecnico di particolare importanza.

#### DESCRIZIONE DEL PRODOTTO

Maniglione antipanico per anta passiva (secondaria) di porte a due ante posizionate in uscite di sicurezza e azionato mediante barra a contatto. Composto da comandi in acciaio zincato, carter e barra di azionamento in acciaio inox satinato, controserratura antipanico, aste verticali, dispositivo superiore a scrocco, riscontro per dispositivo e boccola a pavimento.

Questo prodotto non contiene e non rilascia sostanze pericolose come richiesto dalla norma UNI EN 1125 appendice ZA.

#### FUNZIONAMENTO

Il maniglione antipanico SLASH INOX A o AR è sempre utilizzato in abbinamento ad un secondo SLASH INOX applicato sull'anta attiva (principale), pertanto non prevede comandi di apertura dall'esterno.

Dal lato a spingere l'apertura è sempre possibile agendo sulla barra orizzontale che fa arretrare le aste verticali e nello stesso tempo spinge indietro lo scrocco della serratura dell'anta attiva, liberando così entrambe le ante.

#### AVVERTENZE

Il maniglione antipanico SLASH azionato mediante una barra orizzontale è destinato per l'uso su porte installate sulle uscite di sicurezza dove si possa prevedere una situazione di panico.

Le caratteristiche di sicurezza per le persone di questo prodotto sono di importanza fondamentale ai fini della sua conformità alla EN 1125. Non sono ammesse modifiche di nessun tipo, fatta eccezione per quelle che sono descritte in queste istruzioni.

#### RACCOMANDAZIONI

Perché il maniglione antipanico possa fornire un grado elevato di sicurezza per le persone e un'adeguata sicurezza per le cose, esso va installato solo su porte e telai in buone condizioni. Pertanto la porta deve essere controllata per assicurarsi che sia montata in modo corretto e non incontri alcun ostacolo nel movimento.

Porre attenzione affinché eventuali guarnizioni di tenuta montate sulla porta non impediscano il corretto funzionamento del maniglione antipanico.



È indispensabile controllare che ciascuna anta si apra quando viene azionato il relativo maniglione antipanico e che le ante si aprano liberamente anche azionando i due maniglioni contemporaneamente.

Durante l'installazione si devono seguire scrupolosamente le istruzioni di fissaggio riportate nel presente documento. A completamento dei lavori, l'installatore dovrà consegnare detto documento al titolare dell'attività.

La barra deve essere installata in modo tale da fornire la massima lunghezza utile.

Per il bloccaggio della porta in posizione di chiusura non si devono montare dispositivi diversi da quelli specificati nel presente documento. Ciò non preclude l'installazione di dispositivi di chiusura automatica.

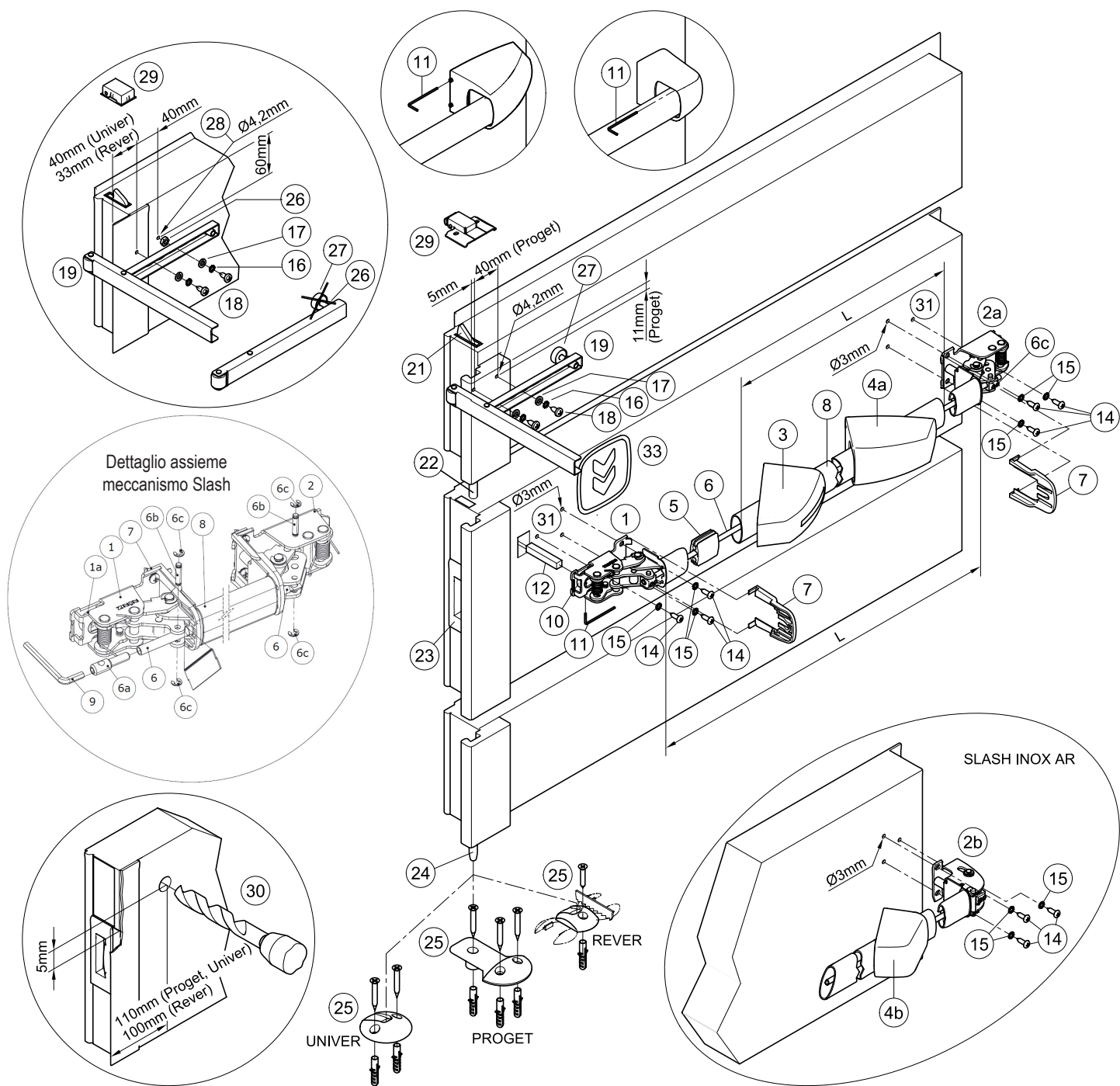
Il maniglione antipanico SLASH è progettato anche per l'installazione su porte metalliche con interno in alveolare.

Nel caso in cui per riportare la porta in posizione di chiusura si debba usare un chiudiporta, si deve porre attenzione a non intralciare l'uso del passo di apertura ai bambini, agli anziani e agli infermi.

Sul lato interno della porta immediatamente sopra la barra d'azionamento deve essere posto un pittogramma (freccia).




Tutti i componenti forniti e descritti devono essere posizionati e montati in conformità al presente documento.



CONTENUTO DELLA CONFEZIONE MANIGLIONE SLASH INOX A o AR


posizione	pz	descrizione
1, 2a o 2b	01	Assieme meccanismo Slash o Slash AR
3, 4a o 4b	01	Confezione carter Slash INOX o Slash INOX AR
5	01	Guida tirante
6	01	Tubo collegamento
7	02	Protezione
8	01	Barra d'azionamento in acciaio inox
9	01	Chiave esagonale S3
11	01	Chiave esagonale S2
12	01	Perno quadro 9x9x52mm
14	06	Vite autofilettante a testa cilindrica Ø4,8x16mm
15	06	Rondella dentellata M5
16	02	Rondella

posizione	pz	descrizione
17	02	Rondella dentellata M6
18	02	Vite autofilettante a testa cilindrica Ø5,5x13mm
19	01	Braccetto accompagnatore (solo per porte tagliafuoco - idem pos. 16, 17 e 18)
25	01	Boccola per pavimento Proget + 3 tasselli e viti
25	01	Boccola per pavimento Univer + 2 tasselli e viti
25	01	Boccola per pavimento Rever + 1 tassello e vite
33	01	Pittogramma adesivo (freccia verde)
-	01	Dima di foratura A034
-	01	Istruzione posa maniglione antipanico Slash INOX A o AR


 - La controserratura (23), le aste (22 e 24), il dispositivo superiore a scrocco (21) ed il relativo riscontro (29) vengono forniti già montati sulla porta.

ATTREZZI DA UTILIZZARE

Cacciavite a croce media grandezza o avvitatore elettrico, trapano elettrico, punte per acciaio Ø3mm, Ø4,2mm e Ø20mm, seghetto per acciaio inox.


 Si ricorda che il DM del 03 novembre 2004 all'art. 4, prescrive che l'installatore è tenuto a redigere, sottoscrivere e consegnare al titolare dell'attività una dichiarazione di corretta installazione con esplicito riferimento alle indicazioni fornite dal produttore del dispositivo per uscite di emergenza.

## IMPORTANTE

- Il montaggio deve essere effettuato da personale qualificato seguendo e rispettando tutte le indicazioni di seguito riportate.
- Per la corretta installazione è necessario montare tutti i componenti in dotazione comprese le rondelle dentellate.
-  - Non sono ammesse modifiche rispetto a quanto indicato, né è ammesso utilizzare componenti diversi da quelli indicati nel contenuto della confezione.
- Il maniglione antipanico Slash INOX A, proprio per la sua funzione, deve essere montato sul lato a spingere dell'anta passiva e sempre abbinato al maniglione antipanico Slash INOX dell'anta attiva.
- Prima di procedere al montaggio, controllare il contenuto della confezione che tutto corrisponda.
- Verificare che sull'anta passiva sia stata applicata nel verso giusto la controserratura antipanico.
- Non sono ammesse configurazioni di installazione diverse da quelle previste nel prospetto a pag. 2/4.

## INSTALLAZIONE

- Se non già installata, applicare la boccola per pavimento (25) fissandola con le relative viti e tasselli secondo le istruzioni di posa della porta.
- Procedere quindi al montaggio del maniglione e nel caso di mancanza del foro per il passaggio del perno quadro (12), forare la lamiera dell'anta, dal lato a spingere della porta, con punta Ø20mm, rispettando la posizione indicata nella figura (30).
- Realizzare i fori (31) con punta Ø3mm utilizzando la dima in dotazione e rispettando il livello. Se i fori sono già presenti forare in ogni caso il rinforzo interno.

-  - Inserire il perno quadro (12) nella camma (10) del meccanismo di comando (1) in modo tale che sporga di 38mm, fissandolo in questa posizione con la chiave esagonale S2 (11).

- Avvicinare il meccanismo di comando (1) del maniglione dal lato serratura (lato spingere della porta), con il dente della camma (10) rivolto verso il basso. Centrare correttamente il foro quadro della controserratura (23), fissare il meccanismo con le viti autofilettanti Ø4,8x16mm (14) e le relative rondelle dentellate (15).
- Fissare il meccanismo (2a o 2b) del maniglione dal lato cerniere con le viti autofilettanti Ø4,8x16mm (14) e relative rondelle dentellate (15).
- Prendere la corretta misura "L", tagliare la barra in acciaio inox (8), eliminare le eventuali bave di taglio dalla barra. Inserire la guida tirante (5) in centro alla barra.

- Smontare il meccanismo (2a o 2b) e infilare la barra d'azionamento (8) sul meccanismo lato serratura (1); inserire poi anche il tubo di collegamento (6).

- Infilare i carter nella barra d'azionamento, prima quello con l'etichetta (3), poi l'altro senza (4a o 4b). Congiungere con la barra il meccanismo lato cerniere (2a o 2b) inserendo anche il tubo di collegamento (6), poi fissare nuovamente il meccanismo alla porta. La parte schiacciata del tubo di collegamento (6) deve essere inserita dal lato cerniere.

- Fissare il tubo di collegamento (6) dal lato cerniera inserendo il perno di arresto (6b) nel foro del tubo di collegamento (6) e bloccandolo con i due seeger (6c).

- Tenendo tirata la barra di azionamento (8), tagliare il tubo di collegamento (6) lasciandolo sporgere circa 5mm dalla barra di azionamento (8). Inserire poi il perno di collegamento (6a) nel tubo di collegamento (6) utilizzando per questa operazione la chiave esagonale S3 (9). Il perno di collegamento (6a) va avvitato fino a far coincidere i fori per il perno di arresto (6b). Inserire poi il perno di arresto (6b) nel foro del perno di collegamento (6a) e bloccandolo con i due seeger (6c).


- Montare le protezioni (7) nelle apposite guide di entrambi i meccanismi (per AR solo dal lato serratura).

- Applicare i carter (3 e 4a o 4b) calandoli verticalmente sui relativi meccanismi, verificando che le protezioni (7) siano inserite nelle guide interne. Premendo un po' la barra di azionamento, agganciare i carter facendo scattare prima il lato stretto e poi quello largo. Fissare definitivamente i carter (3 e 4a o 4b) avvitando i grani con la chiave esagonale S2 (11) però senza forzare.


- Se necessario, installare il braccetto accompagnatore (19), regolando o rimuovendo il distanziale in gomma (27 - se inutilizzato recuperare il dado (26) che servirà come distanziale per il fissaggio attraverso l'asola centrale),

affinché il braccetto appoggi correttamente all'anta. Utilizzare per il fissaggio le due viti autofilettanti Ø5,5x13mm (18), per le quali è necessario forare con punta Ø4,2mm, e le relative rondelle (16 e 17).

- Se installato, regolare la posizione del braccetto accompagnatore (19) in modo tale che agendo sul maniglione dell'anta passiva, l'anta attiva venga spinta quel tanto sufficiente da assicurare la corretta sequenza di chiusura delle due ante (anta attiva trattenuta in posizione di attesa dal regolatore di chiusura).


-  - Azionare il maniglione Slash INOX A in qualsiasi punto della barra orizzontale, controllando che avvenga la completa fuoriuscita del controscrocco e il completo arretramento del dispositivo superiore a scrocco (21) nonché dell'asta inferiore (24). Eseguire le verifiche sia a porta aperta che a porta chiusa. Nel caso di porte tagliafuoco controllare che la sequenza di autochiusura delle due ante avvenga correttamente.

- Applicare sul lato interno della porta, immediatamente sopra la barra d'azionamento, il pittogramma (33) costituito dalla freccia verde.

-  - Infine misurare con un dinamometro la forza necessaria da applicare sulla barra orizzontale del maniglione Slash INOX A per liberare l'anta passiva dallo scrocco della serratura e dagli agganci superiori ed inferiori. Registrare le forze rilevate sul presente documento.

## USO

- Accertarsi che la porta si apra sempre facilmente.
- Evitare sforzi inutili e manomissioni sul maniglione.
- Proteggere il maniglione da agenti atmosferici esterni.
- Evitare qualsiasi impedimento che possa ostacolare la corsa della barra.
- Non verniciare la controserratura antipanico, né il dispositivo superiore a scrocco, né il puntale dell'asta inferiore e la guida relativa.
- Usare correttamente la barra, non tirandola all'incontrario.

-  - Provvedere immediatamente alla sostituzione di parti danneggiate o non funzionanti.

## MANUTENZIONE


Per garantire l'idoneità d'uso secondo la normativa è necessario effettuare i controlli di manutenzione elencati di seguito.


### Controlli mensili (manutenzione ordinaria):

- Ispezionare ed attivare il maniglione antipanico per verificare che tutti i componenti siano in condizioni operative soddisfacenti.
- Eliminare eventuali ostruzioni che possano essere presenti nella controserratura, nella boccola a pavimento e nel riscontro del dispositivo a scrocco.
- Nel caso di funzionamento anomalo, procedere con i controlli riportati al punto successivo.

### Controlli semestrali (manutenzione programmata):

- Mediante un dinamometro verificare che le forze di apertura non siano aumentate significativamente rispetto a quelle registrate nel momento dell'installazione o del precedente controllo.
- Lubrificare se necessario tutti i meccanismi di manovra, compresa la controserratura, il dispositivo superiore a scrocco ed il relativo riscontro e la guida dell'asta inferiore.
- Verificare che tutti i componenti del maniglione, compresa la controserratura, il dispositivo superiore a scrocco ed il relativo riscontro siano fissati saldamente alla porta e la boccola a pavimento al suolo.
- Verificare che la barra orizzontale ed il relativo tubo di collegamento siano ben fissati ai meccanismi di manovra.
- Nel caso di porte tagliafuoco, aprire le due ante agendo sul maniglione dell'anta passiva, al fine di controllare la corretta sequenza di chiusura delle due ante.
- Per le normali operazioni di pulizia usare un apposito pulitore per acciaio inox.

-  - Eventuali interventi di sistemazione devono essere eseguiti da personale qualificato usando ricambi originali NINZ.

-  - Il titolare dell'attività è tenuto a conservare la dichiarazione di corretta installazione, ad effettuare la corretta manutenzione del maniglione osservando tutte le istruzioni per la manutenzione fornite dal produttore, di annotare le operazioni di manutenzione e controllo sul registro ed a custodire il presente documento.

