

- 1) Codice identificazione: **DISPOSITIVO ANTIPANICO EXUS LP**
- 2) Numero identificazione: 4204301.001 KIT EXUS LP BM s = max 60mm
 4204309.001 KIT EXUS LP BM Proget 3 punti
 4204301.006 KIT EXUS LP DC BM s = 60mm
 4204309.002 KIT EXUS LP DC BM Proget 3 p.
 4204301.007 KIT EXUS LP DC BM s = 50mm
 4204301.008 KIT EXUS LP DC BM s = 40mm
- 3) Uso del prodotto: Maniglione antipanico per uscite di sicurezza idoneo per porte ad un'anta o per anta attiva di porte a due ante di dimensioni fino 1350x2880mm/anta, di massa fino 300kg/anta, montata su cerniere o perni, con tenuta al fuoco fino EI₂120 - REI120 e tenuta al fumo. Sporgenza della barra 125mm.
- 4) Produttore: NINZ S.p.A. - corso Trento 2/A
 I-38061 ALA (TN) www.ninz.it
 tel. +39 0464 678300 - fax +39 0464 679025
- 5) Mandatario: -
- 6) Sist. controllo prestaz.: sistema 1
- 7) Norma armonizzata: EN 1125:2008 + EC1:2009
- 8) Organismo notificato: ICIM S.p.A. N.B. nr. 0425 ha rilasciato l'attestato di conformità del controllo della produzione in fabbrica nr. 0425 CPR 001228.

- 9) Prestazioni dichiarate:
- | Caratteristiche essenziali | Prestazione-grado | Paragrafo EN 1125 |
|---|-------------------------|-------------------|
| Categoria di impiego | 3 - molto frequente | 7.1 |
| Durabilità | 7 - 200.000 cicli | 7.2 |
| Massa della porta | 7 - oltre 200kg | 7.3 |
| Idoneità per porte tagliafuoco/antifumo | B - idoneo | 7.4 |
| Sicurezza per le persone | 1 - per vie di esodo | 7.5 |
| Resistenza alla corrosione | 3 - 96 h (alta resist.) | 7.6 |
| Sicurezza per i beni | 2 - 1000N | 7.7 |
| Sporgenza della barra orizzontale | 1 - fino a 150mm | 7.8 |
| Tipo di azionamento della barra orizz. | A - barra a spinta | 7.9 |
| Campo di applicazione della porta | A - porta 1 o 2 ante | 7.10 |
| Sostanze pericolose | conforme | ZA |
- 10) I maniglioni antipanico di cui ai punti 1 e 2 sono conformi alle prestazioni dichiarate al punto 9. Si rilascia la presente dichiarazione di prestazione sotto la responsabilità esclusiva del fabbricante di cui al punto 4.

Firmato a nome e per conto del produttore:

Ninz Karl
 legale rappresentante NINZ S.p.A.

LIBRETTO D'INSTALLAZIONE, USO E MANUTENZIONE

A084-I
 5001181/1 - 02/19

SIMBOLI UTILIZZATI

- CAUTELA
 Segnala un pericolo per le persone e il materiale. L'inosservanza delle avvertenze contrassegnate da questo simbolo può avere conseguenze gravi come infortuni e danni al materiale.
- ATTENZIONE
 Segnala un pericolo di danno al materiale. L'inosservanza delle avvertenze contrassegnate da questo simbolo può avere come conseguenza danni materiale.
- NOTA
 Avvertenze di carattere tecnico di particolare importanza.

DESCRIZIONE DEL PRODOTTO

Maniglione antipanico per porte ad un'anta o per anta attiva di porte a due ante posizionate in uscite di sicurezza e azionato mediante barra a spinta. Composto da comandi in acciaio zincato, carter e leve in plastica nera, barra di azionamento in alluminio, maniglia esterna a leva, serratura antipanico e cilindro in ottone nichelato con tre chiavi.

FUNZIONAMENTO

Con la serratura chiusa a chiave, la porta non è più apribile dal lato a tirare (lato maniglia), mentre dal lato a spingere l'apertura è sempre possibile agendo sulla barra orizzontale del maniglione antipanico EXUS LP BM.

AVVERTENZE

Il maniglione antipanico EXUS azionato mediante una barra orizzontale è destinato per l'uso su porte installate sulle uscite di sicurezza dove si possa prevedere una situazione di panico. Le caratteristiche di sicurezza per le persone di questo prodotto sono di importanza fondamentale ai fini della sua conformità alla EN 1125. Non sono ammesse modifiche di nessun tipo, fatta eccezione per quelle che sono descritte in queste istruzioni.

RACCOMANDAZIONI

Perché il maniglione antipanico possa fornire un grado elevato di sicurezza per le persone e un'adeguata sicurezza per le cose, esso va installato solo su porte e telai in buone condizioni. Pertanto la porta deve essere controllata per assicurarsi che sia montata in modo corretto e non incontri alcun ostacolo nel movimento.

Porre attenzione affinché eventuali guarnizioni di tenuta montate sulla porta non impediscano il corretto funzionamento del maniglione antipanico.

Nel caso di porta a due ante entrambe dotate di maniglione antipanico, è indispensabile controllare che ciascuna anta si apra quando viene azionato il relativo maniglione antipanico e che le ante si aprano liberamente anche azionando i due maniglioni contemporaneamente.

Durante l'installazione si devono seguire scrupolosamente le istruzioni di fissaggio riportate nel presente documento. A completamento dei lavori, l'installatore dovrà consegnare detto documento al titolare dell'attività.

La barra deve essere installata in modo tale da fornire la massima lunghezza utile.

Per il bloccaggio della porta in posizione di chiusura non si devono montare dispositivi diversi da quelli specificati nel presente documento. Ciò non preclude l'installazione di dispositivi di chiusura automatica.

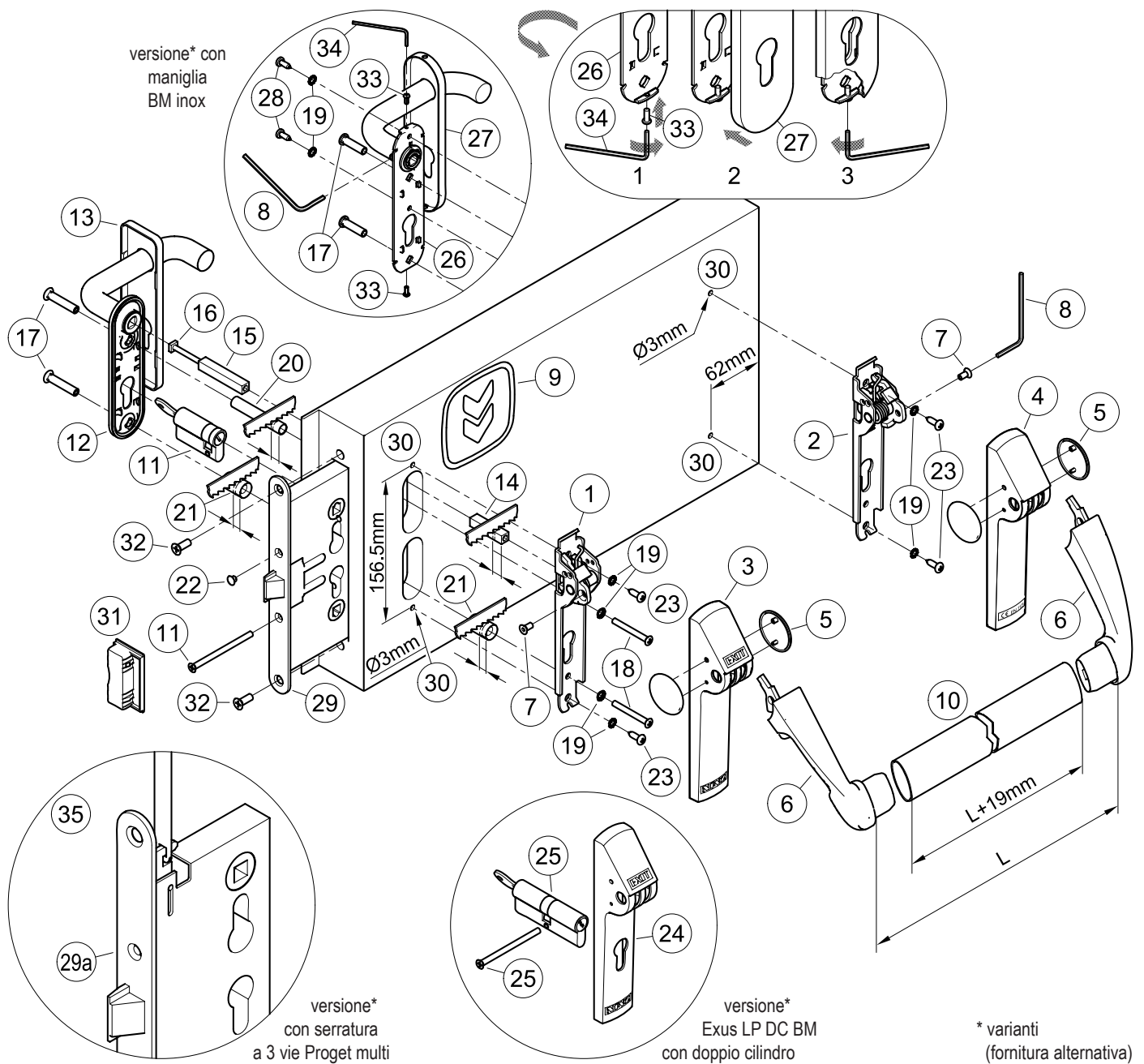
Dispositivi di accesso dall'esterno diversi da quelli specificati nei componenti certificati a pag. 4/4 si considerano non conformi.

Il maniglione antipanico EXUS è progettato anche per l'installazione su porte metalliche con interno in alveolare.

Nel caso in cui per riportare la porta in posizione di chiusura si debba usare un chiudiporta, si deve porre attenzione a non intralciare l'uso del passo di apertura ai bambini, agli anziani e agli infermi.


Sul lato interno della porta immediatamente sopra la barra d'azionamento deve essere posto un pittogramma (freccia).

Tutti i componenti forniti e descritti devono essere posizionati e montati in conformità al presente documento.



CONTENUTO DELLA CONFEZIONE MANIGLIONE KIT EXUS LP BM


posizione	pz	descrizione	posizione	pz	descrizione
1, 2	01	Assieme meccanismo Twist/Exus	20	01	Distanziale Ø10,3x60,6mm
3, 4, 5	01	Confezione carter Twist/Exus LP con tappi	21	02	Distanziale Ø15,0x23,5mm
6	01	Confezione coppia di bracci a leva Exus LP	22	01	Tappo copriforo nero Ø8,8mm
7	02	Vite M5x10mm con cava esagonale	23	04	Vite autofilettante a testa cilindrica Ø4,8x16mm
8	01	Chiave esagonale S3	24	01	Confezione carter Exus LP DC
9	01	Pittogramma adesivo (freccia verde)	25	01	Doppio cilindro nichelato standard compreso tre chiavi e vite di fissaggio
10	01	Barra d'azionamento in alluminio anodizzato	26	01	Maniglia inox con sottoplastra in acciaio zincato e grano di fissaggio
11	01	Mezzocilindro nichelato standard compreso tre chiavi e vite di fissaggio	27	01	Copriplacca in acciaio inox
12	01	Maniglia con sottoplastra in acciaio zincato	28	02	Vite autofilettante a testa cilindrica Ø4,2x13mm
13	01	Copriplacca in plastica nera	29	01	Serratura antipanico
14, 15	01	Perno quadro 9x9x(55+40)mm	29a	01	Serr. centrale antipanico per chiusura 3 punti Proget
16	01	Vite M5	31	01	Riscontro serratura Proget
17	02	Bussola filettata M5	33	02	Vite a testa bombata M3x8mm
18	02	Vite a testa svasata M5x45mm o M5x50mm	34	01	Chiave esagonale S2
19	06	Rondella dentellata (confezione inox 8 pz.)	-	01	Dima di foratura A034
			-	01	Istruzione posa maniglione Kit Exus LP BM

 Si ricorda che il DM del 03 novembre 2004 all'art. 4, prescrive che l'installatore è tenuto a redigere, sottoscrivere e consegnare al titolare dell'attività una dichiarazione di corretta installazione con esplicito riferimento alle indicazioni fornite dal produttore del dispositivo per uscite di emergenza.

ATTREZZI DA UTILIZZARE


Cacciavite a croce media grandezza o avvitatore elettrico, trapano elettrico e punte per acciaio Ø3mm e Ø2mm, seghetto fino e seghetto per alluminio.

IMPORTANTE


- Il montaggio deve essere effettuato da personale qualificato seguendo e rispettando tutte le indicazioni di seguito riportate.
- Per la corretta installazione è necessario montare tutti i componenti in dotazione compresi i distanziali e le rondelle dentellate.
-  - Non sono ammesse modifiche rispetto a quanto indicato, né è ammesso utilizzare componenti diversi da quelli indicati nel contenuto della confezione.
- Il maniglione antipanico, proprio per la sua funzione, deve essere montato sul lato a spingere della porta.
- Prima di procedere al montaggio, controllare il contenuto della confezione che tutto corrisponda e tenendo presente che il doppio cilindro è in dotazione solo con il maniglione Exus LP DC BM.
- Verificare il tipo di maniglia da applicare e seguire le istruzioni specifiche.
- Non sono ammesse configurazioni di installazione diverse da quelle previste nel prospetto a pag. 2/4.

INSTALLAZIONE


- Smontare prima tutti gli eventuali componenti di maniglie o maniglioni presenti.
- Smontare la serratura (29 o 29a) presente svitando le due viti (32) frontali. Montare la nuova serratura antipanico (29 o 29a) riutilizzando le due viti (32) frontali per il fissaggio. In caso di porta Proget multiuso con serratura a tre vie, fare attenzione a centrare le asole delle aste verticali, vedere part. (35).
- Inserire il cilindro (11 o 25) fissandolo provvisoriamente con la vite (11 o 25), poi togliere la chiave.
- Adattare in base allo spessore dell'anta i distanziali in plastica (20 e 21) in modo tale che essi non sporgano dalla stessa.
- Adattare in base allo spessore dell'anta il perno quadro filettato (14), in modo tale che esso sporga $11\text{mm} \pm 1\text{mm}$ dalla porta; attenzione a tagliarlo dalla parte smussata.
- Inserire i perni quadri (14 e 15) nella serratura collegandoli con l'apposita vite (16) girando a fondo la vite.
- In caso di maniglia inox (26), avvitare sulla sottoplastra della maniglia le viti (33), quanto sufficiente per poter inserire la copriplacca (27).
- Inserire le bussole filettate (17) nella sottoplastra della maniglia (12 o 26), centrando bene la sede.
- Infilare i due distanziali (20 e 21) sopra le bussole filettate, avvicinare la maniglia all'anta, dal lato a tirare della porta, facendo attenzione a centrare il perno quadro e le bussole nei relativi fori.
- Avvicinare il meccanismo (1) del maniglione dal lato serratura (lato spingere della porta) dopo aver applicato le viti (18), le rondelle dentellate (19) e il distanziale (21). Centrare correttamente perno quadro, viti e cilindro (quest'ultimo solo nel caso della versione Exus LP DC), imboccando a mano i primi filetti; fissare poi con cacciavite.
- Realizzare i fori (30) con punta $\varnothing 3\text{mm}$ utilizzando la dima in dotazione e rispettando il livello. Se i fori sono già presenti forare in ogni caso il rinforzo interno.
- Fissare ulteriormente il meccanismo (1) con le viti autofilettanti $\varnothing 4,8 \times 16\text{mm}$ (23) insieme alle relative rondelle dentellate (19).
- Fissare il meccanismo (2) del maniglione dal lato cerniere con le viti autofilettanti $\varnothing 4,8 \times 16\text{mm}$ (23) e relative rondelle dentellate (19).
- Infilare il carter in plastica con dicitura "EXIT" (3 o 24) sul meccanismo di comando (1), l'altro (4) sul meccanismo lato cerniere (2), agganciandoli manualmente.
- In caso di maniglia in plastica (12), infilare la copriplacca (13) sulla maniglia, agganciandola manualmente alla sottoplastra.
- Applicare i bracci a leva (6) bloccandoli con le apposite viti (7), serrandole fortemente utilizzando la chiave S3 (8) in dotazione.
- Prendere la corretta misura "L" e tagliare la barra in alluminio (10) aggiungendo 19mm; togliere le bave dalla barra. Smontare un braccio a leva, infilare la barra e rifissare il tutto.
- Applicare i tappi (5).
- Ultimare il fissaggio del cilindro (11 o 25), infilare il tappino nero (22) nel foro rimasto aperto della serratura antipanico (29 o 29a).

-  - Azionare il maniglione antipanico Exus LP BM in qualsiasi punto della barra orizzontale, controllando che l'apertura dello scrocco della serratura centrale avvenga liberamente e completamente. Verificare nello stesso modo anche la maniglia esterna, azionando inoltre la chiave. Eseguire le verifiche sia a porta aperta che a porta chiusa, se necessario limare il riscontro in plastica (31) delle porte ad un'anta o

la contro serratura nel caso di porte a due ante. In caso di porta Proget multiuso con serratura a tre vie, considerare anche gli scrocci e/o riscontri dei due deviatori.



- Nel caso di maniglia inox (26) è necessario fissare ulteriormente la sottoplastra della maniglia con le autofilettanti $\varnothing 4,2 \times 13\text{mm}$ (28) e le relative rondelle dentellate (19) previa foratura della lamiera con punta $\varnothing 2\text{mm}$. Infilare la copriplacca (27) sulla maniglia (fig. 2). Utilizzando la chiave esagonale S2 (34), svitare le viti (33) per fissare le copriplacca, evitando di deformarla (fig. 3). Inserire e stringere a fondo il grano con la chiave esagonale S3 (8).
- Applicare sul lato interno della porta, immediatamente sopra la barra d'azionamento, il pittogramma (9) costituito dalla freccia verde.
-  - Infine misurare con un dinamometro la forza necessaria da applicare sulla barra orizzontale per sganciare la serratura. Registrare le forze rilevate sul presente documento.



USO

- Accertarsi che la porta si apra sempre facilmente.
- Evitare sforzi inutili e manomissioni su maniglia e maniglione.
- Proteggere il maniglione da agenti atmosferici esterni.
- Evitare qualsiasi impedimento che possa ostacolare la corsa della barra.
- Non verniciare la serratura e gli eventuali deviatori.
- Usare correttamente la barra, non tirandola all'incontrario.
- Non lasciare inserita la chiave.
-  - Provvedere immediatamente alla sostituzione di parti danneggiate o non funzionanti.

MANUTENZIONE

Per garantire l'idoneità d'uso secondo la normativa è necessario effettuare i seguenti controlli di manutenzione ordinaria ad intervalli non maggiori di un mese:

- Verificare che tutti i componenti montati siano corrispondenti a quelli elencati nelle presenti istruzioni e che non siano stati aggiunti sulla porta dispositivi di bloccaggio non previsti nell'installazione originale.
- Ispezionare e attivare il maniglione antipanico per verificare che tutti i componenti siano in condizioni operative soddisfacenti.
- Utilizzando un dinamometro verificare che le forze di apertura non siano cambiate significativamente dalle forze registrate nel momento dell'installazione originale.
-  - Controllare l'adeguato bloccaggio di tutte le viti e fissare bene quelle eventualmente allentate.
- Verificare che l'azionamento del maniglione, della maniglia e della chiave avvenga senza sforzo e che lo scrocco della serratura centrale si ritragga dal proprio riscontro senza alcun attrito. Nel caso in cui l'apertura della porta sia resa difficoltosa dall'attrito dello scrocco, si può migliorare la scorrevolezza limando il riscontro fino alla quota utile. In caso di porta Proget multiuso con serratura a tre vie, considerare anche gli scrocci e/o riscontri dei due deviatori.
- Azionare il maniglione antipanico Exus LP BM alle due estremità della barra, controllando in entrambi i casi l'arretramento completo dello scrocco della serratura centrale e di quelli degli eventuali deviatori.
- Controllare che una volta rilasciato il maniglione lo scrocco della serratura centrale e quello degli eventuali deviatori sia fuoriuscito completamente.
- Controllare che la barra di azionamento del maniglione non sia deformata e nel caso sostituirla.
-  - Verificare che boccole e riscontri non siano bloccati o ostruiti; in tal caso eliminare l'ostruzione.
- Il prodotto non necessita di particolare manutenzione, viene comunque consigliato di lubrificare periodicamente con grasso spray i meccanismi interni di serratura, deviatori (solo nel caso di porta Proget multiuso con serratura a tre vie), maniglia e maniglione, intervenendo per quest'ultimo dalla feritoia dei carter posta sotto i bracci.
- Per le normali operazioni di pulizia usare detergenti non aggressivi.

-  - Eventuali interventi di sistemazione devono essere eseguiti da personale qualificato usando ricambi originali NINZ.
-  - Il titolare dell'attività è tenuto a conservare la dichiarazione di corretta installazione, ad effettuare la corretta manutenzione del maniglione osservando tutte le istruzioni per la manutenzione fornite dal produttore, di annotare le operazioni di manutenzione e controllo sul registro ed a custodire il presente documento.



RICAMBI (vedere disegno esploso a pag. 2/4)

Table with 3 columns: posizione (position), codice (code), and descrizione (description). It lists various spare parts such as Exus LP base, BM Twist/Exus, and Mezzocilindro nichelato standard.

IN CASO DI SOSTITUZIONE DEVONO ESSERE UTILIZZATI RICAMBI ORIGINALI NINZ CHE FANNO PARTE DELL'INTERO SISTEMA CERTIFICATO!

Componenti certificati per KIT EXUS LP BM

- List of certified components: Dispositivo antipanico, Serrature antipanico, Deviatori, Aste verticali, Riscontro serratura, Comandi esterni.

CORRETTO SMONTAGGIO

Instructions for correct disassembly: Nel caso di sostituzione dell'intero maniglione o anche di una sola parte di esso si seguono in linea generale le stesse indicazioni come per l'installazione invertendo la successione delle operazioni.

Questa operazione si deve svolgere con attenzione per non rovinare o spostare i componenti presenti all'interno della sede serratura!

REGISTRO MANUTENZIONE (Maintenance Register) table with columns for data, descrizione intervento (description of intervention), forza di apertura verificata (verified opening force), and operatore (operator).

Queste istruzioni devono essere consegnate al titolare dell'attività, che le conserverà per annotare le operazioni di manutenzione svolte per il maniglione antipanico.