

- 1) Codice identificazione: **DISPOSITIVO ANTIPANICO EXUS LA**
- 2) Numero identificazione: 4204301.015 KIT EXUS LA BM s = max 60mm  
 4204309.011 KIT EXUS LA BM Proget 3 punti  
 4204301.017 KIT EXUS LA DC BM s = 60mm  
 4204309.012 KIT EXUS LA DC BM Proget 3 p.  
 4204301.018 KIT EXUS LA DC BM s = 50mm  
 4204301.019 KIT EXUS LA DC BM s = 40mm
- 3) Uso del prodotto: Maniglione antipanico per uscite di sicurezza idoneo per porte ad un'anta o per anta attiva di porte a due ante di dimensioni fino 1350x2880mm/anta, di massa fino 300kg/anta, montata su cerniere o perni, con tenuta al fuoco fino EI<sub>2</sub>120 - REI120 e tenuta al fumo. Sporgenza della barra 125mm.
- 4) Produttore: NINZ S.p.A. - corso Trento 2/A  
 I-38061 ALA (TN) www.ninz.it  
 tel. +39 0464 678300 - fax +39 0464 679025
- 5) Mandatario: -
- 6) Sist. controllo prestaz.: sistema 1
- 7) Norma armonizzata: EN 1125:2008 + EC1:2009
- 8) Organismo notificato: ICIM S.p.A. N.B. nr. 0425 ha rilasciato l'attestato di conformità del controllo della produzione in fabbrica nr. 0425 CPR 001228.

- 9) Prestazioni dichiarate:
- | Caratteristiche essenziali              | Prestazione-grado       | Paragrafo EN 1125 |
|---|-------------------------|-------------------|
| Categoria di impiego                    | 3 - molto frequente     | 7.1               |
| Durabilità                              | 7 - 200.000 cicli       | 7.2               |
| Massa della porta                       | 7 - oltre 200kg         | 7.3               |
| Idoneità per porte tagliafuoco/antifumo | B - idoneo              | 7.4               |
| Sicurezza per le persone                | 1 - per vie di esodo    | 7.5               |
| Resistenza alla corrosione              | 3 - 96 h (alta resist.) | 7.6               |
| Sicurezza per i beni                    | 2 - 1000N               | 7.7               |
| Sporgenza della barra orizzontale       | 1 - fino a 150mm        | 7.8               |
| Tipo di azionamento della barra orizz.  | A - barra a spinta      | 7.9               |
| Campo di applicazione della porta       | A - porta 1 o 2 ante    | 7.10              |
| Sostanze pericolose                     | conforme                | ZA                |
- 10) I maniglioni antipanico di cui ai punti 1 e 2 sono conformi alle prestazioni dichiarate al punto 9. Si rilascia la presente dichiarazione di prestazione sotto la responsabilità esclusiva del fabbricante di cui al punto 4.

Firmato a nome e per conto del produttore:

Ninz Karl  
 legale rappresentante NINZ S.p.A.

## LIBRETTO D'INSTALLAZIONE, USO E MANUTENZIONE

**A093-I**  
 5001190/1 - 02/19

### SIMBOLI UTILIZZATI

- CAUTELA  
 Segnala un pericolo per le persone e il materiale. L'inosservanza delle avvertenze contrassegnate da questo simbolo può avere conseguenze gravi come infortuni e danni al materiale.
- ATTENZIONE  
 Segnala un pericolo di danno al materiale. L'inosservanza delle avvertenze contrassegnate da questo simbolo può avere come conseguenza danni materiale.
- NOTA  
 Avvertenze di carattere tecnico di particolare importanza.

### DESCRIZIONE DEL PRODOTTO

Maniglione antipanico per porte ad un'anta o per anta attiva di porte a due ante posizionate in uscite di sicurezza e azionato mediante barra a spinta. Composto da comandi in acciaio zincato, carter e leve in plastica nera, barra di azionamento in alluminio, maniglia esterna con leva e copriplacca inox e sottoplastra in acciaio zincato, serratura antipanico e cilindro in ottone nichelato con tre chiavi.

### FUNZIONAMENTO

Con la serratura chiusa a chiave, la porta non è più apribile dal lato a tirare (lato maniglia), mentre dal lato a spingere l'apertura è sempre possibile agendo sulla barra orizzontale del maniglione antipanico EXUS LA BM.

### AVVERTENZE

Il maniglione antipanico EXUS azionato mediante una barra orizzontale è destinato per l'uso su porte installate sulle uscite di sicurezza dove si possa prevedere una situazione di panico. Le caratteristiche di sicurezza per le persone di questo prodotto sono di importanza fondamentale ai fini della sua conformità alla EN 1125. Non sono ammesse modifiche di nessun tipo, fatta eccezione per quelle che sono descritte in queste istruzioni.

### RACCOMANDAZIONI

Perché il maniglione antipanico possa fornire un grado elevato di sicurezza per le persone e un'adeguata sicurezza per le cose, esso va installato solo su porte e telai in buone condizioni. Pertanto la porta deve essere controllata per assicurarsi che sia montata in modo corretto e non incontri alcun ostacolo nel movimento.

Porre attenzione affinché eventuali guarnizioni di tenuta montate sulla porta non impediscano il corretto funzionamento del maniglione antipanico.

Nel caso di porta a due ante entrambe dotate di maniglione antipanico, è indispensabile controllare che ciascuna anta si apra quando viene azionato il relativo maniglione antipanico e che le ante si aprano liberamente anche azionando i due maniglioni contemporaneamente.

Durante l'installazione si devono seguire scrupolosamente le istruzioni di fissaggio riportate nel presente documento. A completamento dei lavori, l'installatore dovrà consegnare detto documento al titolare dell'attività.

La barra deve essere installata in modo tale da fornire la massima lunghezza utile.

Per il bloccaggio della porta in posizione di chiusura non si devono montare dispositivi diversi da quelli specificati nel presente documento. Ciò non preclude l'installazione di dispositivi di chiusura automatica.

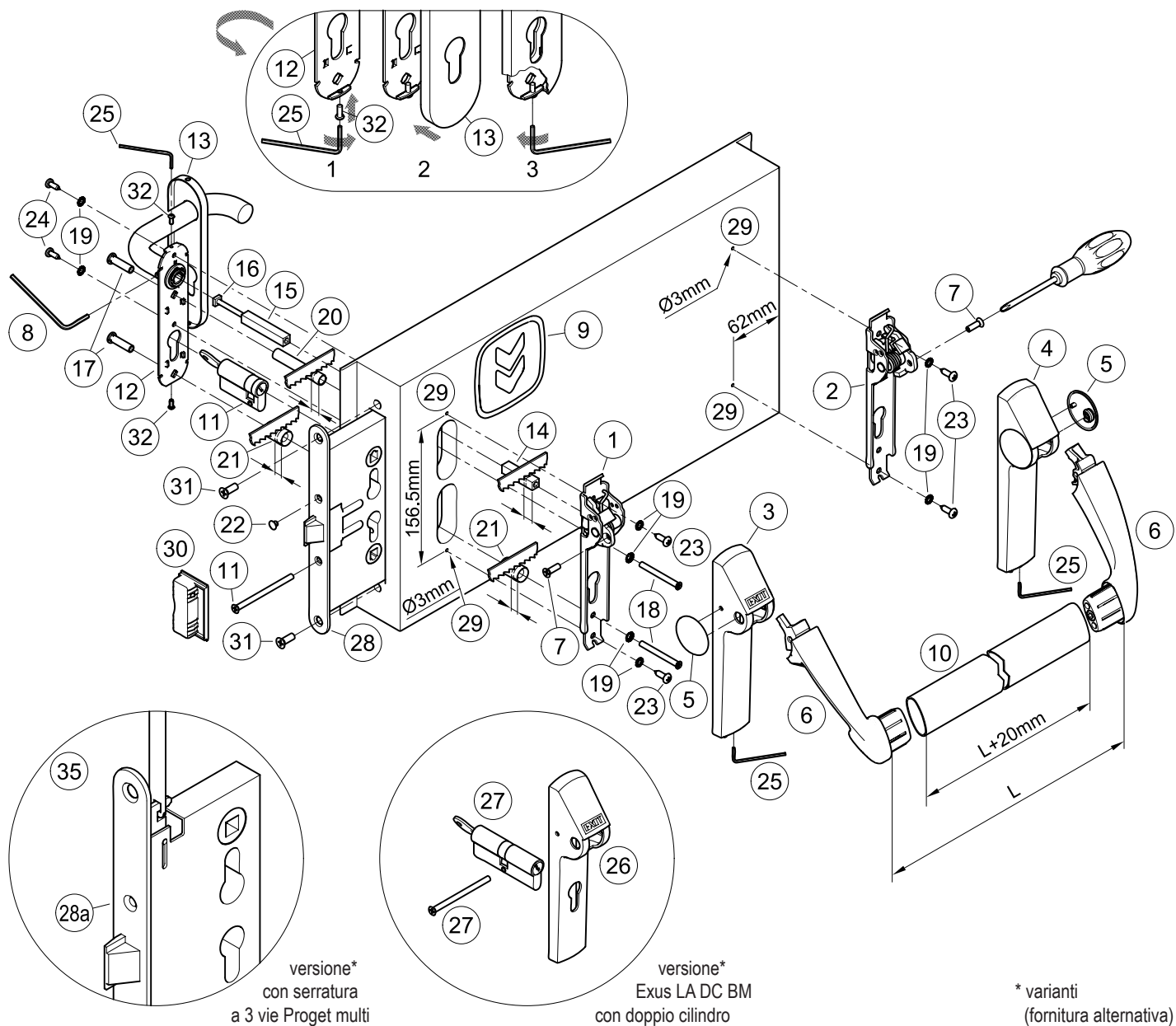
Dispositivi di accesso dall'esterno diversi da quelli specificati nei componenti certificati a pag. 4/4 si considerano non conformi.

Il maniglione antipanico EXUS è progettato anche per l'installazione su porte metalliche con interno in alveolare.

Nel caso in cui per riportare la porta in posizione di chiusura si debba usare un chiudiporta, si deve porre attenzione a non intralciare l'uso del passo di apertura ai bambini, agli anziani e agli infermi.


Sul lato interno della porta immediatamente sopra la barra d'azionamento deve essere posto un pittogramma (freccia).

Tutti i componenti forniti e descritti devono essere posizionati e montati in conformità al presente documento.



#### CONTENUTO DELLA CONFEZIONE MANIGLIONE KIT EXUS LA BM


posizione	pz	descrizione	posizione	pz	descrizione
1, 2	01	Assieme meccanismo Twist/Exus	18	02	Vite a testa svasata bombata M5
3, 4, 5	01	Confezione carter Exus LA con tappi	19	08	Rondella dentellata
6	01	Confezione coppia di bracci-leva Exus LA	20	01	Distanziale Ø10,3x60,6mm
7	02	Vite M5x16mm con impronta a croce	21	02	Distanziale Ø15,0x23,5mm
8	01	Chiave esagonale S3	22	01	Tappo copriforo nero Ø8,8mm
9	01	Pittogramma adesivo (freccia verde)	23	04	Vite autofilettante a testa cilindrica Ø4,8x16mm
10	01	Barra d'azionamento in alluminio anodizzato	24	02	Vite autofilettante a testa cilindrica Ø4,2x13mm
11	01	Mezzocilindro nichelato standard compreso tre chiavi e vite di fissaggio	25	01	Chiave esagonale S2
12	01	Maniglia inox con sottoplastra in acciaio zincato e grano di fissaggio	26	01	Confezione carter Exus LP DC
13	01	Copriplacca inox	27	01	Doppio cilindro nichelato standard compreso tre chiavi e vite di fissaggio
14, 15	01	Perno quadro 9x9x(55+40)mm	28	01	Serratura antipanico
16	01	Vite M5	28a	01	Serr. centrale antipanico per chiusura 3 punti Proget
17	02	Bussola filettata M5	30	01	Riscontro serratura Proget
			32	02	Vite a testa bombata M3x8mm
			-	01	Dima di foratura A034
			-	01	Istruzione posa maniglione Kit Exus LA BM

 Si ricorda che il DM del 03 novembre 2004 all'art. 4, prescrive che l'installatore è tenuto a redigere, sottoscrivere e consegnare al titolare dell'attività una dichiarazione di corretta installazione con esplicito riferimento alle indicazioni fornite dal produttore del dispositivo per uscite di emergenza.

#### ATTREZZI DA UTILIZZARE


Cacciavite a croce media grandezza o avvitatore elettrico, trapano elettrico e punte per acciaio Ø3mm e Ø2mm, seghetto fino e seghetto per alluminio.

## IMPORTANTE


- Il montaggio deve essere effettuato da personale qualificato seguendo e rispettando tutte le indicazioni di seguito riportate.
- Per la corretta installazione è necessario montare tutti i componenti in dotazione compresi i distanziali e le rondelle dentellate.
-  - Non sono ammesse modifiche rispetto a quanto indicato, né è ammesso utilizzare componenti diversi da quelli indicati nel contenuto della confezione.
- Il maniglione antipanico, proprio per la sua funzione, deve essere montato sul lato a spingere della porta.
- Prima di procedere al montaggio, controllare il contenuto della confezione che tutto corrisponda e tenendo presente che il doppio cilindro è in dotazione solo con il maniglione Exus LA DC BM.
- Verificare il tipo di maniglia da applicare e seguire le istruzioni specifiche.
- Non sono ammesse configurazioni di installazione diverse da quelle previste nel prospetto a pag. 2/4.

## INSTALLAZIONE


- Smontare prima tutti gli eventuali componenti di maniglie o maniglioni presenti.
- Smontare la serratura (28 o 28a) presente svitando le due viti (31) frontali. Montare la nuova serratura antipanico (28 o 28a) riutilizzando le due viti (31) frontali per il fissaggio. In caso di porta Proget multiuso con serratura a tre vie, fare attenzione a centrare le asole delle aste verticali, vedere part. (35).
- Inserire il cilindro (11 o 27) fissandolo provvisoriamente con la vite (11 o 27), poi togliere la chiave.
- Adattare in base allo spessore dell'anta i distanziali in plastica (20 e 21) in modo tale che essi non sporgano dalla stessa.
- Adattare in base allo spessore dell'anta il perno quadro filettato (14), in modo tale che esso sporga  $11\text{mm} \pm 1\text{mm}$  dalla porta; attenzione a tagliarlo dalla parte smussata.
- Inserire i perni quadri (14 e 15) nella serratura collegandoli con l'apposita vite (16) girando a fondo la vite.
- Avvitare sulla sottoplacca della maniglia (12), le viti (32) per il fissaggio della copriplacca (13), quanto sufficiente per poter inserire la copriplacca.
- Inserire le bussole filettate (17) nella sottoplacca della maniglia (12), centrando bene la sede.
- Infilare i due distanziali (20 e 21) sopra le bussole filettate, avvicinare la maniglia all'anta, dal lato a tirare della porta, facendo attenzione a centrare il perno quadro e le bussole nei relativi fori.
- Avvicinare il meccanismo (1) del maniglione dal lato serratura (lato spingere della porta) dopo aver applicato le viti (18), le rondelle dentellate (19) e il distanziale (21). Centrare correttamente perno quadro, viti e cilindro (quest'ultimo solo nel caso della versione Exus LA DC), imboccando a mano i primi filetti; fissare poi con cacciavite.
- Realizzare i fori (29) con punta  $\varnothing 3\text{mm}$  utilizzando la dima in dotazione e rispettando il livello. Se i fori sono già presenti forare in ogni caso il rinforzo interno.
- Fissare ulteriormente il meccanismo (1) con le viti autofilettanti  $\varnothing 4,8 \times 16\text{mm}$  (23) insieme alle relative rondelle dentellate (19).
- Fissare il meccanismo (2) del maniglione dal lato cerniere con le viti autofilettanti  $\varnothing 4,8 \times 16\text{mm}$  (23) e relative rondelle dentellate (19).
- Applicare il carter con dicitura "EXIT" (3 o 26) sul meccanismo di comando (1) dopo aver tolto il tappo (5) che è rivolto verso l'esterno. Per far questo, basta entrare con un dito all'interno del carter e spingere fuori il tappo senza però sfilare l'inserto in plastica. Ripetere la stessa operazione con il carter (4) ed il meccanismo (2). Non fissare i grani in modo di lasciare un po' mobili i due carter.
- Applicare i bracci-leva (6) bloccandoli con le apposite viti (7) ed utilizzando un cacciavite a croce.
- Prendere la corretta misura "L" e tagliare la barra in alluminio (10) aggiungendo 20mm, togliere le bave dalla barra. Smontare un braccetto, infilare la barra e rifissare il tutto.
- Fissare definitivamente i carter (3 o 26 e 4), avvitando i grani con la chiave (25) però senza forzare, dopodiché applicare i tappi (5).
- Ultimare il fissaggio del cilindro (11 o 27), infilare il tappino nero (22) nel foro rimasto aperto della serratura antipanico (28 o 28a).

-  - Azionare il maniglione antipanico Exus LA BM in qualsiasi punto della barra orizzontale, controllando che l'apertura dello scrocco della serratura centrale avvenga liberamente e completamente. Verificare nello stesso modo anche la maniglia esterna, azionando inoltre la chiave. Eseguire le verifiche sia a porta aperta che a porta chiusa, se

necessario limare il riscontro in plastica (30) delle porte ad un'anta o la controserratura nel caso di porte a due ante. In caso di porta Proget multiuso con serratura a tre vie, considerare anche gli scrocci e/o riscontri dei due deviatori.



- Fissare ulteriormente la sottoplacca della maniglia (12) con le autofilettanti  $\varnothing 4,2 \times 13\text{mm}$  (24) e le relative rondelle dentellate (19) previa foratura della lamiera con punta da  $\varnothing 2\text{mm}$ .
- Infilare la copriplacca inox (13) sulla maniglia (12) (fig. 2). Utilizzando la chiave esagonale S2 (25), svitare le viti (32) per fissare la copriplacca, evitando di deformarla (fig. 3).
- Applicare sul lato interno della porta, immediatamente sopra la barra d'azionamento, il pittogramma (9) costituito dalla freccia verde.
-  - Infine misurare con un dinamometro la forza necessaria da applicare sulla barra orizzontale per sganciare la serratura. Registrare le forze rilevate sul presente documento.



## USO

- Accertarsi che la porta si apra sempre facilmente.
- Evitare sforzi inutili e manomissioni su maniglia e maniglione.
- Proteggere il maniglione da agenti atmosferici esterni.
- Evitare qualsiasi impedimento che possa ostacolare la corsa della barra.
- Non verniciare la serratura e gli eventuali deviatori.
- Usare correttamente la barra, non tirandola all'incontrario.
- Non lasciare inserita la chiave.
-  - Provvedere immediatamente alla sostituzione di parti danneggiate o non funzionanti.

## MANUTENZIONE

Per garantire l'idoneità d'uso secondo la normativa è necessario effettuare i seguenti controlli di manutenzione ordinaria ad intervalli non maggiori di un mese:

- Verificare che tutti i componenti montati siano corrispondenti a quelli elencati nelle presenti istruzioni e che non siano stati aggiunti sulla porta dispositivi di bloccaggio non previsti nell'installazione originale.
- Ispezionare e attivare il maniglione antipanico per verificare che tutti i componenti siano in condizioni operative soddisfacenti.
- Utilizzando un dinamometro verificare che le forze di apertura non siano cambiate significativamente dalle forze registrate nel momento dell'installazione originale.
-  - Controllare l'adeguato bloccaggio di tutte le viti e fissare bene quelle eventualmente allentate.
- Verificare che l'azionamento del maniglione, della maniglia e della chiave avvenga senza sforzo e che lo scrocco della serratura centrale si ritragga dal proprio riscontro senza alcun attrito. Nel caso in cui l'apertura della porta sia resa difficoltosa dall'attrito dello scrocco, si può migliorare la scorrevolezza limando il riscontro fino alla quota utile. In caso di porta Proget multiuso con serratura a tre vie, considerare anche gli scrocci e/o riscontri dei due deviatori.
- Azionare il maniglione antipanico Exus LA BM alle due estremità della barra, controllando in entrambi i casi l'arretramento completo dello scrocco della serratura centrale e di quelli degli eventuali deviatori.
- Controllare che una volta rilasciato il maniglione lo scrocco della serratura centrale e quello degli eventuali deviatori sia fuoriuscito completamente.
- Controllare che la barra di azionamento del maniglione non sia deformata e nel caso sostituirla.
-  - Verificare che boccole e riscontri non siano bloccati o ostruiti; in tal caso eliminare l'ostruzione.
- Il prodotto non necessita di particolare manutenzione, viene comunque consigliato di lubrificare periodicamente con grasso spray i meccanismi interni di serratura, deviatori (solo nel caso di porta Proget multiuso con serratura a tre vie), maniglia e maniglione, intervenendo per quest'ultimo dalla feritoia dei carter posta sotto i bracci.
- Per le normali operazioni di pulizia usare pulitori adatti per superfici cromate sul maniglione; un apposito pulitore per acciaio inox sulla maniglia.

-  - Eventuali interventi di sistemazione devono essere eseguiti da personale qualificato usando ricambi originali NINZ.
-  - Il titolare dell'attività è tenuto a conservare la dichiarazione di corretta installazione, ad effettuare la corretta manutenzione del maniglione osservando tutte le istruzioni per la manutenzione fornite dal produttore, di annotare le operazioni di manutenzione e controllo sul registro ed a custodire il presente documento.



RICAMBI (vedere disegno esploso a pag. 2/4)

posizione	codice	descrizione
1, 2, 3, 4, 5, 6, 7, 8, 9	3102058.001	Exus LA base - alluminio
1, 2, 4, 5, 6, 7, 8, 9, 26	3102074.001	Exus LA DC base con foro cilindro - alluminio cromato lucido
1, 2	3105113.001	Assieme meccanismo Exus
3, 4, 5	3105161.001	Confezione carter Exus LA con tappi
4, 5, 26	3105162.001	Confezione carter Exus LA DC c. tappi
6	3105139.001	Confezione braccio-leva Exus LA
7	3105093.001	Sacchetto Exus LA
10	4204009	Confezione barra alluminio anodizzato o verniciato
8, 12, 13, 14, 15, 16, 17, 18, 19, 20, 21, 22, 23, 24, 25, 32	4211101.021	Confezione BM Twist/Exus inox
11	4202103.001	Mezzocilindro nichelato standard 40/10 per Proget e Univer s60
11	4202103.002	35/10 per Univer s50
11	4202103.003	30/10 per Rever
27	4202101.004	Doppio cilindro nichelato standard 45/40 per Proget e Univer s60
27	4202101.001	40/40 per Univer s50
27	4202101.002	35/35 per Rever
28	3201001.016	Serratura antipanico a spingere
28a	3201001.018	Serratura centrale antipanico per chiusura a tre punti porta Proget multiuso
30	4212024.001	Conf. 10 riscontro serratura Proget
30	4212025.001	Conf. 10 riscontro serratura Univer s60
30	4212026.001	Conf. 10 riscontro serratura Univer s50
30	4212027.001	Conf. 10 riscontro serratura Rever



IN CASO DI SOSTITUZIONE DEVONO ESSERE UTILIZZATI RICAMBI ORIGINALI NINZ CHE FANNO PARTE DELL'INTERO SISTEMA CERTIFICATO!

Componenti certificati per KIT EXUS LA BM

Dispositivo antipanico: serie "EXUS LA"  
Serrature antipanico: art. AP 16/18, 3201001.018, MAC 1 3201001.041/042  
Deviatori: art. 4201010  
Aste verticali: art. 3305013  
Riscontro serratura: art. 2401006, 2401005, 2401015, 2401014, 2401035  
Comandi esterni: art. BM inox

CORRETTO SMONTAGGIO

Nel caso di sostituzione dell'intero maniglione o anche di una sola parte di esso si seguono in linea generale le stesse indicazioni come per l'installazione invertendo la successione delle operazioni.  
Per sostituire la serratura bisogna smontare tutte le parti del maniglione in zona serratura compreso la maniglia esterna. La serratura stessa (28 o 28a) si toglie svitando le due viti frontali.



Questa operazione si deve svolgere con attenzione per non rovinare o spostare i componenti presenti all'interno della sede serratura!

REGISTRO MANUTENZIONE		
data	descrizione intervento	forza di apertura verificata operatore
.....	.....	.....
.....	.....	.....
.....	.....	.....
.....	.....	.....
.....	.....	.....
.....	.....	.....
.....	.....	.....
.....	.....	.....
.....	.....	.....
.....	.....	.....



Queste istruzioni devono essere consegnate al titolare dell'attività, che le conserverà per annotare le operazioni di manutenzione svolte per il maniglione antipanico.