

- 1) Codice identificazione: **DISPOSITIVO ANTIPANICO EXUS LA**
- 2) Numero identificazione: 4204301.016 KIT EXUS LA BSP
 4204301.020 KIT EXUS LA DC BSP 60mm
 4204301.021 KIT EXUS LA DC BSP 50mm
 4204301.022 KIT EXUS LA DC BSP 40mm
- 3) Uso del prodotto: Maniglione antipanico per uscite di sicurezza idoneo per porte ad un'anta o per anta attiva di porte a due ante di dimensioni fino 1350x2880mm/anta, di massa fino 300kg/anta, montata su cerniere o perni, con tenuta al fuoco fino EI₂120 - REI120 e tenuta al fumo. Sporgenza della barra 125mm.
- 4) Produttore: NINZ S.p.A. - corso Trento 2/A
 I-38061 ALA (TN) www.ninz.it
 tel. +39 0464 678300 - fax +39 0464 679025
- 5) Mandatario: -
- 6) Sist. controllo prestaz.: sistema 1
- 7) Norma armonizzata: EN 1125:2008 + EC1:2009
- 8) Organismo notificato: ICIM S.p.A. N.B. nr. 0425 ha rilasciato l'attestato di conformità del controllo della produzione in fabbrica nr. 0425 CPR 001228.

- 9) Prestazioni dichiarate:
- | Caratteristiche essenziali | Prestazione-grado | Paragrafo EN 1125 |
|---|-------------------------|-------------------|
| Categoria di impiego | 3 - molto frequente | 7.1 |
| Durabilità | 7 - 200.000 cicli | 7.2 |
| Massa della porta | 7 - oltre 200kg | 7.3 |
| Idoneità per porte tagliafuoco/antifumo | B - idoneo | 7.4 |
| Sicurezza per le persone | 1 - per vie di esodo | 7.5 |
| Resistenza alla corrosione | 3 - 96 h (alta resist.) | 7.6 |
| Sicurezza per i beni | 2 - 1000N | 7.7 |
| Sporgenza della barra orizzontale | 1 - fino a 150mm | 7.8 |
| Tipo di azionamento della barra orizz. | A - barra a spinta | 7.9 |
| Campo di applicazione della porta | A - porta 1 o 2 ante | 7.10 |
| Sostanze pericolose | conforme | ZA |
- 10) I maniglioni antipanico di cui ai punti 1 e 2 sono conformi alle prestazioni dichiarate al punto 9. Si rilascia la presente dichiarazione di prestazione sotto la responsabilità esclusiva del fabbricante di cui al punto 4.

Firmato a nome e per conto del produttore:

Ninz Karl
 legale rappresentante NINZ S.p.A.

LIBRETTO D'INSTALLAZIONE, USO E MANUTENZIONE

A098-I
 5001195/1 - 02/19

SIMBOLI UTILIZZATI



CAUTELA

Segnala un pericolo per le persone e il materiale. L'inosservanza delle avvertenze contrassegnate da questo simbolo può avere conseguenze gravi come infortuni e danni al materiale.



ATTENZIONE

Segnala un pericolo di danno al materiale. L'inosservanza delle avvertenze contrassegnate da questo simbolo può avere come conseguenza danni materiale.



NOTA

Avvertenze di carattere tecnico di particolare importanza.

DESCRIZIONE DEL PRODOTTO

Maniglione antipanico per porte ad un'anta o per anta attiva di porte a due ante posizionate in uscite di sicurezza e azionato mediante barra a spinta. Composto da comandi in acciaio zincato, carter e leve in alluminio cromato lucido, barra di azionamento in alluminio, pomolo fisso inox con sottoplastra in acciaio zincato, serratura antipanico e cilindro in ottone nichelato con tre chiavi.

FUNZIONAMENTO

Dal lato a tirare (lato pomolo fisso) la porta è apribile solamente con la chiave, con essa deve essere arretrato lo scrocco, mentre dal lato a spingere l'apertura è sempre possibile agendo sulla barra orizzontale del maniglione antipanico EXUS LA BSP.

AVVERTENZE

Il maniglione antipanico EXUS azionato mediante una barra orizzontale è destinato per l'uso su porte installate sulle uscite di sicurezza dove si possa prevedere una situazione di panico.

Le caratteristiche di sicurezza per le persone di questo prodotto sono di importanza fondamentale ai fini della sua conformità alla EN 1125. Non sono ammesse modifiche di nessun tipo, fatta eccezione per quelle che sono descritte in queste istruzioni.

RACCOMANDAZIONI

Perché il maniglione antipanico possa fornire un grado elevato di sicurezza per le persone e un'adeguata sicurezza per le cose, esso va installato solo su porte e telai in buone condizioni. Pertanto la porta deve essere controllata per assicurarsi che sia montata in modo corretto e non incontri alcun ostacolo nel movimento.

Porre attenzione affinché eventuali guarnizioni di tenuta montate sulla porta non impediscano il corretto funzionamento del maniglione antipanico.



Nel caso di porta a due ante entrambe dotate di maniglione antipanico, è indispensabile controllare che ciascuna anta si apra quando viene azionato il relativo maniglione antipanico e che le ante si aprano liberamente anche azionando i due maniglioni contemporaneamente.

Durante l'installazione si devono seguire scrupolosamente le istruzioni di fissaggio riportate nel presente documento. A completamento dei lavori, l'installatore dovrà consegnare detto documento al titolare dell'attività.

La barra deve essere installata in modo tale da fornire la massima lunghezza utile.

Per il bloccaggio della porta in posizione di chiusura non si devono montare dispositivi diversi da quelli specificati nel presente documento. Ciò non preclude l'installazione di dispositivi di chiusura automatica.

Dispositivi di accesso dall'esterno diversi da quelli specificati nei componenti certificati a pag. 4/4 si considerano non conformi.

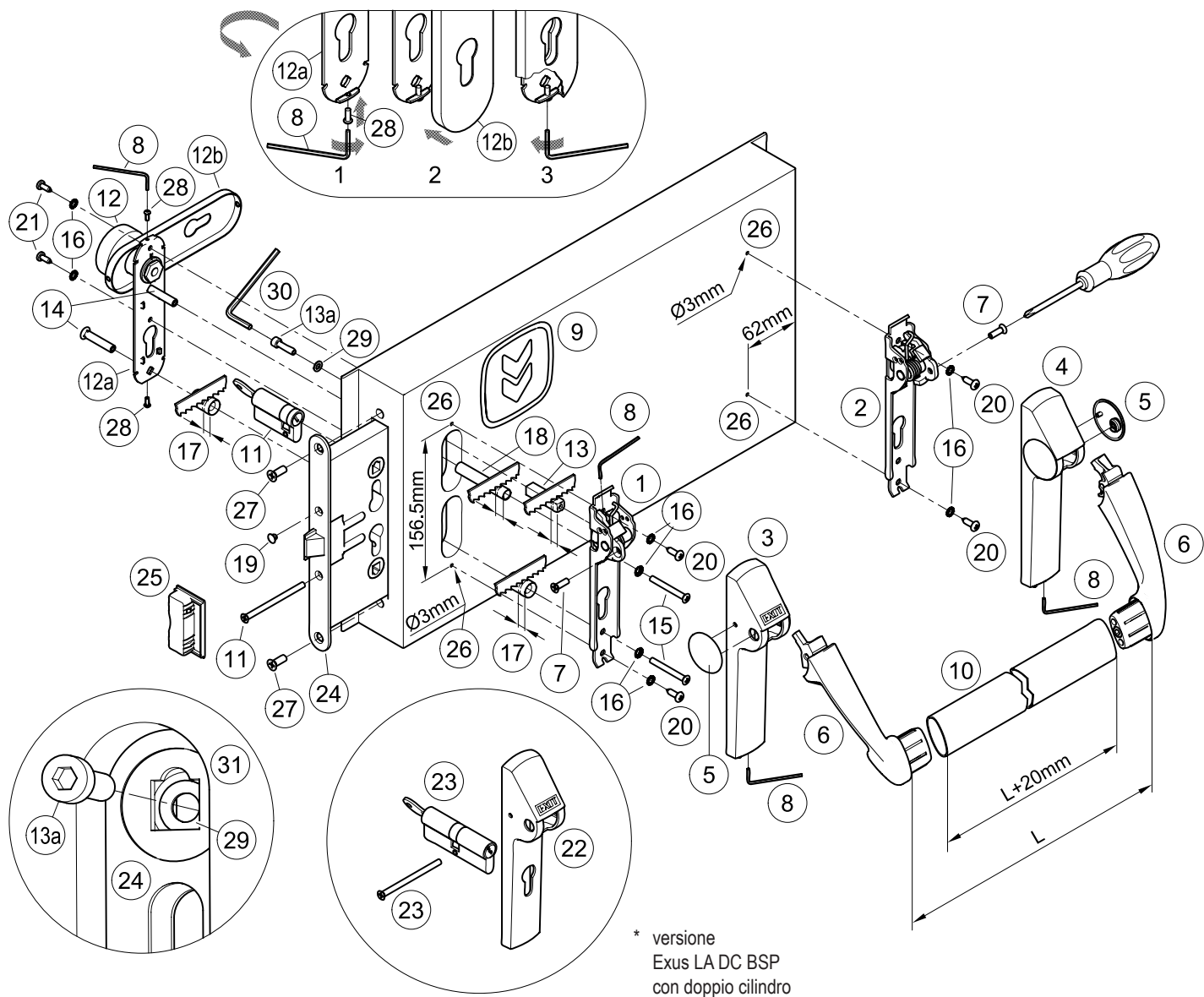
Il maniglione antipanico EXUS è progettato anche per l'installazione su porte metalliche con interno in alveolare.

Nel caso in cui per riportare la porta in posizione di chiusura si debba usare un chiudiporta, si deve porre attenzione a non intralciare l'uso del passo di apertura ai bambini, agli anziani e agli infermi.

Sul lato interno della porta immediatamente sopra la barra d'azionamento deve essere posto un pittogramma (freccia).




Tutti i componenti forniti e descritti devono essere posizionati e montati in conformità al presente documento.



CONTENUTO DELLA CONFEZIONE MANIGLIONE KIT EXUS LA BSP


| posizione | pz | descrizione | posizione | pz | descrizione |
|--------------|----|--|-----------|----|--|
| 1, 2 | 01 | Assieme meccanismo Twist/Exus | 16 | 08 | Rondella dentellata |
| 3, 4, 5 | 01 | Confezione carter Exus LA con tappi | 17 | 01 | Distanziale Ø10,3x60,6mm |
| 6 | 01 | Confezione coppia di bracci-leva Exus LA | 18 | 02 | Distanziale Ø15,0x23,5mm |
| 7 | 02 | Vite M5x16mm con impronta a croce | 19 | 01 | Tappo copriforo nero Ø8,8mm |
| 8 | 01 | Chiave esagonale S2 | 20 | 04 | Vite autofilettante a testa cilindrica Ø4,8x16mm |
| 9 | 01 | Pittogramma adesivo (freccia verde) | 21 | 02 | Vite autofilettante a testa cilindrica Ø4,2x13mm |
| 10 | 01 | Barra d'azionamento in alluminio anodizzato | * 22 | 01 | Confezione carter Exus LA DC con tappi |
| 11 | 01 | Mezzocilindro nichelato standard compreso tre chiavi e vite di fissaggio | * 23 | 01 | Doppio cilindro nichelato standard compreso tre chiavi e vite di fissaggio |
| 12, 12a, 12b | 01 | Pomolo fisso con copriplacca in acciaio inox e sottoplaacca in acciaio zincato | 24 | 01 | Serratura antipanico |
| 13, 13a | 01 | Perno quadro 9x9x40mm filettato con vite M5x20mm a cava esagonale | 25 | 01 | Riscontro serratura Proget |
| 14 | 02 | Bussola filettata M5 | 28 | 02 | Vite a testa bombata M3x8mm |
| 15 | 02 | Vite a testa svasata bombata M5 | 29 | 01 | Rondella |
| | | | 30 | 01 | Chiave esagonale S4 |
| | | | - | 01 | Dima di foratura A034 |
| | | | - | 01 | Istruzione posa maniglione Kit Exus LA BSP |

 Si ricorda che il DM del 03 novembre 2004 all'art. 4, prescrive che l'installatore è tenuto a redigere, sottoscrivere e consegnare al titolare dell'attività una dichiarazione di corretta installazione con esplicito riferimento alle indicazioni fornite dal produttore del dispositivo per uscite di emergenza.


ATTREZZI DA UTILIZZARE

Cacciavite a croce media grandezza o avvitatore elettrico, trapano elettrico e punte per acciaio Ø3mm e Ø2mm, seghetto fino e seghetto per alluminio.

IMPORTANTE

- Il montaggio deve essere effettuato da personale qualificato seguendo e rispettando tutte le indicazioni di seguito riportate.
- Per la corretta installazione è necessario montare tutti i componenti in dotazione compresi i distanziali e le rondelle dentellate.
-  - Non sono ammesse modifiche rispetto a quanto indicato, né è ammesso utilizzare componenti diversi da quelli indicati nel contenuto della confezione.
- Il maniglione antipanico Exus LA BSP, proprio per la sua funzione, deve essere montato sul lato a spingere della porta.
- Prima di procedere al montaggio, controllare il contenuto della confezione che tutto corrisponda e tenendo presente che il doppio cilindro è in dotazione solo con il maniglione Exus LA DC BSP.
- Verificare il tipo di pomolo da applicare e seguire le istruzioni specifiche.
- Non sono ammesse configurazioni di installazione diverse da quelle previste nel prospetto a pag. 2/4.

INSTALLAZIONE

- Smontare prima tutti gli eventuali componenti di maniglie o maniglioni presenti.
- Smontare la serratura (24) presente svitando le due viti (27) frontali. Montare la nuova serratura antipanico (24) riutilizzando le due viti (27) frontali per il fissaggio.
- Inserire il cilindro (11 o 23) fissandolo provvisoriamente con la vite (11 o 23), poi togliere la chiave.
- Adattare in base allo spessore dell'anta i distanziali in plastica (17 e 18) in modo tale che essi non sporgano dalla stessa.
- Adattare in base allo spessore dell'anta il perno quadro filettato (13), in modo tale che esso sporga $11\text{mm} \pm 1\text{mm}$ dalla porta; attenzione a tagliarlo dalla parte smussata.
-  - Inserire la rondella (29) nella sede all'interno della serratura (24), dal lato a tirare della porta, come mostrato in figura (31). Infilare la vite M5x20mm (13a) nella rondella (29) ed avvitare al perno quadro (13), utilizzando la chiave esagonale S4 (30). Assicurarsi che rondella e perno quadro siano correttamente inseriti nelle rispettive sedi prima di serrare la vite (13a).
- Avvitare sulla sottoplacca (12a) del pomolo inox (12) le viti (28), quanto sufficiente per poter inserire la copriplacca (12b). Inserire le bussole filettate (14) nella sottoplacca del pomolo, centrando bene la sede.
- Infilare i due distanziali (17 e 18) sopra le bussole filettate (14), avvicinare il pomolo all'anta, dal lato a tirare della porta, facendo attenzione a centrare le bussole nei relativi fori.
- Avvicinare il meccanismo (1) del maniglione dal lato serratura (lato spingere della porta) dopo aver applicato le viti (15), le rondelle dentellate (16) e il distanziale (17). Centrare correttamente perno quadro, viti e cilindro (quest'ultimo solo nel caso della versione Exus LA DC), imboccando a mano i primi filetti; fissare poi con cacciavite.
- Realizzare i fori (26) con punta $\varnothing 3\text{mm}$ utilizzando la dima in dotazione e rispettando il livello. Se i fori sono già presenti forare in ogni caso il rinforzo interno.
- Fissare ulteriormente il meccanismo (1) con le viti autofilettanti $\varnothing 4,8 \times 16\text{mm}$ (20) insieme alle relative rondelle dentellate (16).
- Fissare il perno quadro (13) al meccanismo di comando (1), mediante la chiave esagonale S2 (8).
- Fissare il meccanismo (2) del maniglione dal lato cerniere con le viti autofilettanti $\varnothing 4,8 \times 16\text{mm}$ (20) e relative rondelle dentellate (16).
- Applicare il carter con dicitura "EXIT" (3 o 22) sul meccanismo di comando (1) dopo aver tolto il tappo (5) che è rivolto verso l'esterno. Per far questo, basta entrare con un dito all'interno del carter e spingere fuori il tappo senza però sfilare l'inserto in plastica. Ripetere la stessa operazione con il carter (4) ed il meccanismo (2). Non fissare i grani in modo di lasciare un po' mobili i due carter.
- Applicare i bracci-leva (6) bloccandoli con le apposite viti (7) ed utilizzando un cacciavite a croce.
- Prendere la corretta misura "L" e tagliare la barra in alluminio (10) aggiungendo 20mm, togliere le bave dalla barra. Smontare un braccetto, infilare la barra e rifissare il tutto.
- Fissare definitivamente i carter (3 o 22 e 4), avvitando i grani con la chiave (8) però senza forzare, dopodiché applicare i tappi (5).
- Ultimare il fissaggio del cilindro (11 o 23), infilare il tappino nero (19) nel foro rimasto aperto della serratura antipanico (24).



- Azionare il maniglione antipanico Exus LA BSP in qualsiasi punto della barra orizzontale, controllando che l'apertura dello scrocco avvenga liberamente e completamente. Verificare nello stesso modo anche il lato esterno, azionando la chiave per far ritrarre lo scrocco. Eseguire le verifiche sia a porta aperta che a porta chiusa, se necessario limare il riscontro in plastica (25) delle porte ad un'anta o la controserratura nel caso di porte a due ante.

- Fissare ulteriormente la sottoplacca (12a) del pomolo (12) con le viti autofilettanti $\varnothing 4,2 \times 13\text{mm}$ (21) e le relative rondelle dentellate (16), previa foratura della lamiera con punta $\varnothing 2\text{mm}$.


- Infilare la copriplacca (12b) sulla sottoplacca (fig. 2). Utilizzando la chiave esagonale S2 (8), svitare le viti (28) per fissare la copriplacca, evitando di deformarla (fig. 3).

- Applicare sul lato interno della porta, immediatamente sopra la barra d'azionamento, il pittogramma (9) costituito dalla freccia verde.



- Infine misurare con un dinamometro la forza necessaria da applicare sulla barra orizzontale per sganciare la serratura. Registrare le forze rilevate sul presente documento.

USO

- Accertarsi che la porta si apra sempre facilmente.
- Evitare sforzi inutili e manomissioni su pomolo e maniglione.
- Proteggere il maniglione da agenti atmosferici esterni.
- Evitare qualsiasi impedimento che possa ostacolare la corsa della barra.
- Non verniciare la serratura.
- Usare correttamente la barra, non tirandola all'incontrario.
- Non lasciare inserita la chiave.
-  - Provvedere immediatamente alla sostituzione di parti danneggiate o non funzionanti.

MANUTENZIONE

Per garantire l'idoneità d'uso secondo la normativa è necessario effettuare i seguenti controlli di manutenzione ordinaria ad intervalli non maggiori di un mese:

- Verificare che tutti i componenti montati siano corrispondenti a quelli elencati nelle presenti istruzioni e che non siano stati aggiunti sulla porta dispositivi di bloccaggio non previsti nell'installazione originale.

- Ispezionare e attivare il maniglione antipanico per verificare che tutti i componenti siano in condizioni operative soddisfacenti.

- Utilizzando un dinamometro verificare che le forze di apertura non siano cambiate significativamente dalle forze registrate nel momento dell'installazione originale.



- Controllare l'adeguato bloccaggio di tutte le viti e fissare bene quelle eventualmente allentate.

- Verificare che l'azionamento del maniglione e della chiave avvenga senza sforzo e che lo scrocco della serratura si ritragga dal proprio riscontro senza alcun attrito. Nel caso in cui l'apertura della porta sia resa difficoltosa dall'attrito dello scrocco, si può migliorare la scorrevolezza limando il riscontro fino alla quota utile.

- Azionare il maniglione antipanico Exus LA BSP alle due estremità della barra, controllando in entrambi i casi l'arretramento completo dello scrocco.

- Controllare che una volta rilasciato il maniglione lo scrocco sia fuoriuscito completamente.

- Controllare che la barra di azionamento del maniglione non sia deformata e nel caso sostituirla.



- Verificare che boccole e riscontri non siano bloccati o ostruiti; in tal caso eliminare l'ostruzione.

- Il prodotto non necessita di particolare manutenzione, viene comunque consigliato di lubrificare periodicamente con grasso spray i meccanismi interni di serratura e maniglione, intervenendo per quest'ultimo dalla feritoia dei carter posta sotto i bracci.

- Per le normali operazioni di pulizia usare pulitori adatti per superfici cromate sul maniglione; un apposito pulitore per acciaio inox sul pomolo.



- Eventuali interventi di sistemazione devono essere eseguiti da personale qualificato usando ricambi originali NINZ.



- Il titolare dell'attività è tenuto a conservare la dichiarazione di corretta installazione, ad effettuare la corretta manutenzione del maniglione osservando tutte le istruzioni per la manutenzione fornite dal produttore, di annotare le operazioni di manutenzione e controllo sul registro ed a custodire il presente documento.

CE
0425

ICIM

ICIM S.p.A. - Identification number: 0425
Piazza Don Enrico Mapelli, 75 - 20099 Sesto San Giovanni (MI) - ITALY

Certificato di costanza delle prestazioni
Certificate of constancy of performance

Certificato N. **0425 - CPR - 001228**
Certificate No.

In conformità al Regolamento 305/2011/EU del Parlamento Europeo e del Consiglio del 9 marzo 2011 (Regolamento Prodotti da Costruzione o CPR), questo certificato si applica al prodotto da costruzione.
In compliance with Regulation 305/2011/EU of the European Parliament and of the Council of 9 March 2011 (the Construction Products Certification or CPR), this certificate applies to the construction product.

Dispositivi per le uscite antipanico azionati mediante una barra orizzontale per l'utilizzo sulle vie di esodo
Panic exit devices operated by a horizontal bar, for use on escape routes

SERIE / SERIES **TWIST, EXUS LP, EXUS LA, EXUS LX**

MODELLI / MODELS **Si veda allegato / See annex**

Caratteristiche: vedi Allegato / Characteristics: see Annex

IMMESSO SUL MERCATO CON IL NOME O IL MARCHIO DI
PLACED ON THE MARKET UNDER THE NAME OR TRADE MARK OF
NINZ S.p.A.

SEDE LEGALE / HEAD OFFICE **Corso Trento, 2/A - 38061 ALA (TN) - ITALY**

UNITÀ OPERATIVA / PRODUCTION UNIT **Corso Trento, 2/A - 38061 ALA (TN) - ITALY**

Questo certificato attesta che tutte le disposizioni riguardanti la valutazione e la verifica della costanza della prestazione e le prestazioni descritte nell'allegato 2A della norma.
This certificate attests that all provisions concerning the assessment and verification of constancy of performance and the performance described in Annex 2A of the standard.

EN 1125:2008 + EC1:2009

nell'ambito del sistema 1 di cui al presente certificato vengono applicati e che il controllo di produzione in fabbrica condotto dal produttore è valutato al fine di garantirne la
under system 1 set out in this certificate are applied and that the factory production control conducted by the manufacturer is assessed to ensure the

COSTANZA DELLA PRESTAZIONE DEL PRODOTTO DA COSTRUZIONE
CONSTANCY OF PERFORMANCE OF THE CONSTRUCTION PRODUCT

Questo certificato è stato emesso per la prima volta il 18/04/2017 e ha validità sino a che la norma armonizzata, il prodotto da costruzione, i metodi ACVP o le condizioni di produzione nello stabilimento non subiscano modifiche significative, o sino a che non venga sospeso o ritirato dall'organismo di certificazione notificato ICIM S.p.A.
This certificate was first issued on 18/04/2017 and will remain valid as long as neither the harmonized standard, the construction product, the ACVP methods nor the manufacturing conditions in the plant are modified significantly, unless suspended or withdrawn by the notified product certification body ICIM S.p.A.

Il presente Certificato è da ritenersi valido solo se accompagnato dal relativo Allegato / This Certificate is valid only with the relative Annex.

ICIM S.p.A.
Direttore Tecnico

EMMISSIONE / ISSUE
18/04/2017

ICIM S.p.A. - Piazza Don Enrico Mapelli, 75 - 20099 Sesto San Giovanni (MI)

RICAMBI (vedere disegno esplosivo a pag. 2/4)

| posizione | codice | descrizione |
|--|-------------|--|
| 1, 2, 3, 4, 5, 6, 7, 9 | 3102058.001 | Exus LA base - alluminio |
| * 1, 2, 4, 5, 6, 7, 9, 22 | 3102074.001 | Exus LA DC base con foro cilindro - alluminio cromato lucido |
| 1, 2 | 3105113.001 | Assieme meccanismo Exus |
| 3, 4, 5 | 3105161.001 | Confezione carter Exus LA c. tappi |
| * 4, 5, 22 | 3105162.001 | Confezione carter Exus LA DC con tappi |
| 6 | 3105139.001 | Confezione braccio-leva Exus LA |
| 7 | 3105093.001 | Sacchetto Exus LA |
| 10 | 4204009 | Confezione barra alluminio anodizzato o verniciato |
| 8, 12, 12a, 12b, 13, 13a, 14, 15, 16, 17, 18, 19, 20, 21, 28, 29, 30 | 4211101.022 | Confezione BSP Exus inox |
| | | Mezzocilindro nichelato standard |
| 11 | 4202103.001 | 40/10 per Proget e Univer s60 |
| 11 | 4202103.002 | 35/10 per Univer s50 |
| 11 | 4202103.003 | 30/10 per Rever |
| | | Doppio cilindro nichelato standard |
| * 23 | 4202101.004 | 45/40 per Proget e Univer s60 |
| * 23 | 4202101.001 | 40/40 per Univer s50 |
| * 23 | 4202101.002 | 35/35 per Rever |
| 24 | 3201001.016 | Serratura antipanico a spingere |
| 25 | 4212024.001 | Conf. 10 riscontro serratura Proget |
| 25 | 4212025.001 | Conf. 10 riscontro serratura Univer s60 |
| 25 | 4212026.001 | Conf. 10 riscontro serratura Univer s50 |
| 25 | 4212027.001 | Conf. 10 riscontro serratura Rever |

IN CASO DI SOSTITUZIONE DEVONO ESSERE UTILIZZATI RICAMBI ORIGINALI NINZ CHE FANNO PARTE DELL'INTERO SISTEMA CERTIFICATO!

CORRETTO SMONTAGGIO
Nel caso di sostituzione dell'intero maniglione o anche di una sola parte di esso si seguono in linea generale le stesse indicazioni come per l'installazione invertendo la successione delle operazioni.

Per sostituire la serratura bisogna smontare tutte le parti del maniglione in zona serratura compreso il pomolo fisso esterno. La serratura stessa (24) si toglie svitando le due viti frontali.

Questa operazione si deve svolgere con attenzione per non rovinare o spostare i componenti presenti all'interno della sede serratura!

Componenti certificati per KIT EXUS LA BSP

- Dispositivo antipanico: serie "EXUS LA"
- Serratura antipanico: art. AP 16/18
- Riscontri serratura: art. 2401006, 2401005, 2401015, 2401014
- Comando esterno: art. BSP inox

| REGISTRO MANUTENZIONE | | | |
|-----------------------|------------------------|------------------------------|-----------|
| data | descrizione intervento | forza di apertura verificata | operatore |
| | | | |
| | | | |
| | | | |
| | | | |
| | | | |
| | | | |
| | | | |
| | | | |
| | | | |
| | | | |
| | | | |
| | | | |
| | | | |
| | | | |
| | | | |

Queste istruzioni devono essere consegnate al titolare dell'attività, che le conserverà per annotare le operazioni di manutenzione svolte per il maniglione antipanico.