

- 1) Codice identificazione: **DISPOSITIVO ANTIPANICO EXUS LX**
- 2) Numero identificazione: 4204305.003 KIT EXUS LX A
per altri tipi di porte multiuso
- 3) Uso del prodotto: Maniglione antipanico per uscite di sicurezza idoneo per anta passiva di porte a due ante con dimensioni fino 1350x2880mm/anta, di massa fino 300kg/anta, montata su cerniere o perni, con tenuta al fuoco fino EI₂120 - REI120 e tenuta al fumo. Sporgenza della barra 125mm.
- 4) Produttore: NINZ S.p.A. - corso Trento 2/A
I-38061 ALA (TN) www.ninz.it
tel. +39 0464 678300 - fax +39 0464 679025
- 5) Mandatario: -
- 6) Sist. controllo prestaz.: sistema 1
- 7) Norma armonizzata: EN 1125:2008 + EC1:2009
- 8) Organismo notificato: ICIM S.p.A. N.B. nr. 0425 ha rilasciato l'attestato di conformità del controllo della produzione in fabbrica nr. 0425 CPR 001228.

- 9) Prestazioni dichiarate:
- | Caratteristiche essenziali | Prestazione-grado | Paragrafo EN 1125 |
|---|-------------------------|-------------------|
| Categoria di impiego | 3 - molto frequente | 7.1 |
| Durabilità | 7 - 200.000 cicli | 7.2 |
| Massa della porta | 7 - oltre 200kg | 7.3 |
| Idoneità per porte tagliafuoco/antifumo | B - idoneo | 7.4 |
| Sicurezza per le persone | 1 - per vie di esodo | 7.5 |
| Resistenza alla corrosione | 3 - 96 h (alta resist.) | 7.6 |
| Sicurezza per i beni | 2 - 1000N | 7.7 |
| Sporgenza della barra orizzontale | 1 - fino a 150mm | 7.8 |
| Tipo di azionamento della barra orizz. | A - barra a spinta | 7.9 |
| Campo di applicazione della porta | A - porta 1 o 2 ante | 7.10 |
| Sostanze pericolose | conforme | ZA |
- 10) I maniglioni antipanico di cui ai punti 1 e 2 sono conformi alle prestazioni dichiarate al punto 9. Si rilascia la presente dichiarazione di prestazione sotto la responsabilità esclusiva del fabbricante di cui al punto 4.

Firmato a nome e per conto del produttore:

Ninz Karl
legale rappresentante NINZ S.p.A.

LIBRETTO D'INSTALLAZIONE, USO E MANUTENZIONE

A103-I

5001200/1 - 02/19

SIMBOLI UTILIZZATI

- CAUTELA
Segnala un pericolo per le persone e il materiale. L'inosservanza delle avvertenze contrassegnate da questo simbolo può avere conseguenze gravi come infortuni e danni al materiale.
- ATTENZIONE
Segnala un pericolo di danno al materiale. L'inosservanza delle avvertenze contrassegnate da questo simbolo può avere come conseguenza danni materiale.
- NOTA
Avvertenze di carattere tecnico di particolare importanza.

DESCRIZIONE DEL PRODOTTO

Maniglione antipanico per anta passiva di porte a due ante posizionate in uscite di sicurezza e azionato mediante barra a spinta. Composto da comandi, carter, bracci, barra di azionamento tutti in acciaio inox ed inoltre contro serratura antipanico, aste verticali, dispositivo superiore, riscontro per dispositivo e boccola a pavimento.

FUNZIONAMENTO

Il maniglione antipanico EXUS LX A è sempre utilizzato in abbinamento ad un secondo EXUS LX applicato sull'anta attiva, pertanto non prevede comandi di apertura dall'esterno.
Dal lato a spingere l'apertura è sempre possibile agendo sulla barra orizzontale che fa arretrare le aste verticali e nello stesso tempo spinge indietro lo scrocco della serratura dell'anta attiva, liberando così entrambe le ante.

AVVERTENZE

Il maniglione antipanico EXUS azionato mediante una barra orizzontale è destinato per l'uso su porte installate sulle uscite di sicurezza dove si possa prevedere una situazione di panico.
Le caratteristiche di sicurezza per le persone di questo prodotto sono di importanza fondamentale ai fini della sua conformità alla EN 1125. Non sono ammesse modifiche di nessun tipo, fatta eccezione per quelle che sono descritte in queste istruzioni.

Se la porta non è predisposta per l'applicazione del maniglione antipanico oppure un maniglione antipanico già applicato è da sostituire per guasto o per assenza della certificazione CE, allora devono essere sostituiti tutti i componenti interessati seguendo le presenti istruzioni e gli schemi disegnati.

RACCOMANDAZIONI

Perché il maniglione antipanico possa fornire un grado elevato di sicurezza per le persone e un'adeguata sicurezza per le cose, esso va installato solo su porte e telai in buone condizioni. Pertanto la porta deve essere controllata per assicurarsi che sia montata in modo corretto e non incontri alcun ostacolo nel movimento. Porre attenzione affinché eventuali guarnizioni di tenuta montate sulla porta non impediscano il corretto funzionamento del maniglione antipanico.

È indispensabile controllare che ciascuna anta si apra quando viene azionato il relativo maniglione antipanico e che le ante si aprano liberamente anche azionando i due maniglioni contemporaneamente.

Durante l'installazione si devono seguire scrupolosamente le istruzioni di fissaggio riportate nel presente documento. A completamento dei lavori, l'installatore dovrà consegnare detto documento al titolare dell'attività.

La barra deve essere installata in modo tale da fornire la massima lunghezza utile. Per il bloccaggio della porta in posizione di chiusura non si devono montare dispositivi diversi da quelli specificati nel presente documento. Ciò non preclude l'installazione di dispositivi di chiusura automatica.

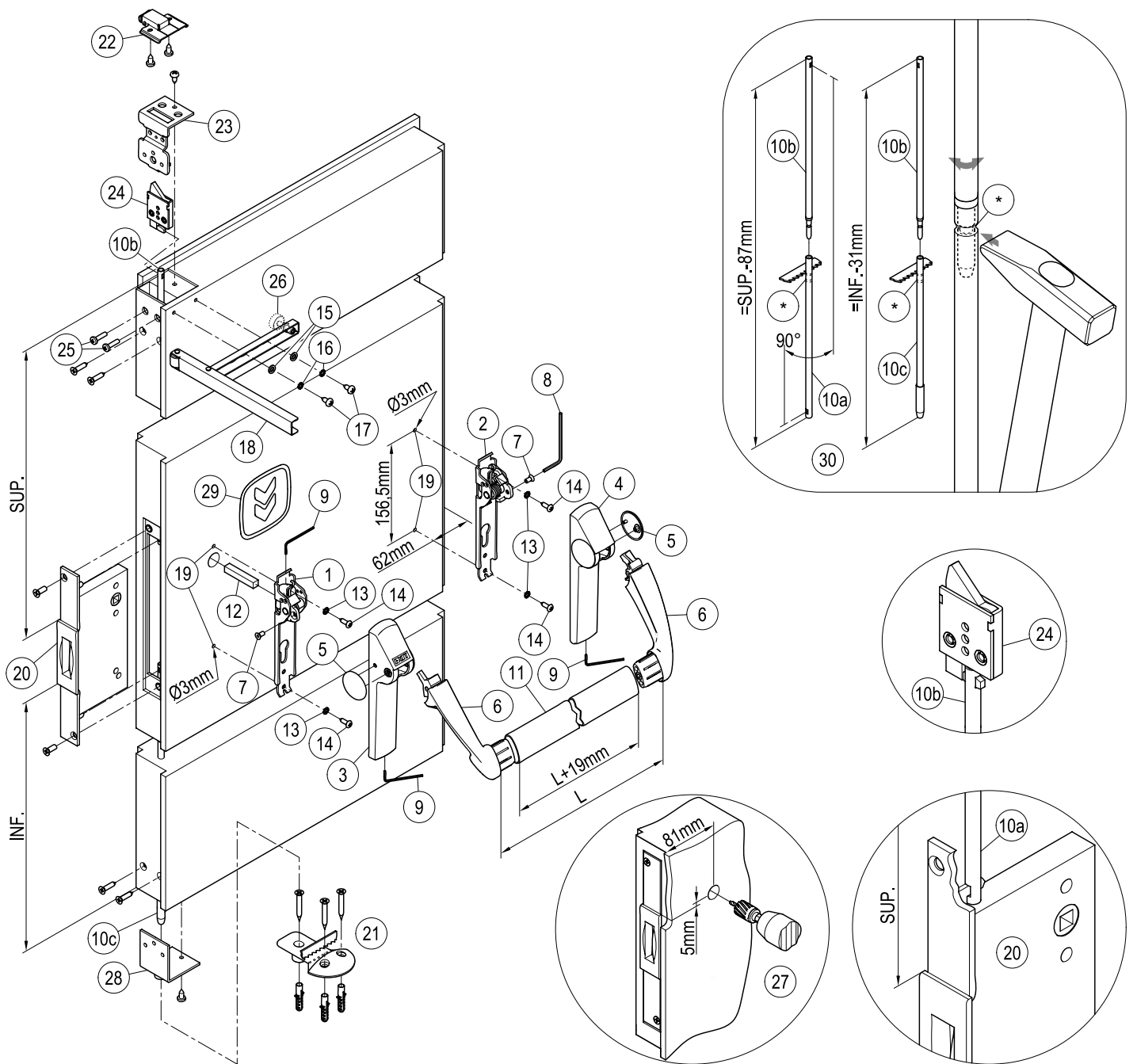
Il maniglione antipanico EXUS è progettato anche per l'installazione su porte metalliche con interno in alveolare.

Nel caso in cui per riportare la porta in posizione di chiusura si debba usare un chiudiporta, si deve porre attenzione a non intralciare l'uso del passo di apertura ai bambini, agli anziani e agli infermi.

Sul lato interno della porta immediatamente sopra la barra d'azionamento deve essere posto un pittogramma (freccia).

Tutti i componenti forniti e descritti devono essere posizionati e montati in conformità al presente documento.


Secondo la norma EN 1125, la barra orizzontale deve essere installata ad un'altezza compresa tra 900 e 1100mm dal livello del pavimento finito a porta chiusa. Se è prevedibile che la maggior parte degli occupanti i locali sia rappresentata da bambini, considerare di ridurre l'altezza d'installazione.



CONTENUTO DELLA CONFEZIONE KIT MANIGLIONE EXUS LX A per altri tipi di porte multiuso

posizione	pz	descrizione	posizione	pz	descrizione
1, 2	01	Assieme meccanismo inox Exus LX	17	02	Vite autofilettante a testa cilindrica Ø5,5x13mm
3, 4, 5	01	Confezione carter Exus LX con tappi	18, 26	01	Braccetto accompagnatore con distanziale in gomma
6	01	Confezione coppia di bracci-leva Exus LX	20	01	Controserratura antipanico
7	02	Vite M5x10mm con cava esagonale	21	01	Boccola per pavimento Proget + 3 tasselli e viti
8	01	Chiave esagonale S3	22	01	Inserto metallico con rullo per porta Proget a due ante
9	01	Chiave esagonale S2	23	01	Angolare di supporto per dispositivo superiore Proget
10a	01	Asta superiore con fori e senza perno (L=1150mm)	24, 25	01	Dispositivo superiore a scrocco + viti
10b	02	Prolunga asta con fori e giunto (L=600mm)	28	01	Angolare di guida asta inferiore Proget
10c	01	Asta inferiore con perno (L=400mm)	29	01	Pittogramma adesivo (freccia verde)
11	01	Barra d'azionamento in acciaio inox	-	01	Dima di foratura A034
12	01	Perno quadro 9x9x52mm	-	01	Istruzione posa maniglione Kit Exus LX A per altri tipi di porte multiuso
13	04	Rondella dentellata			
14	04	Vite autofilettante a testa cilindrica Ø4,8x16mm			
15	02	Rondella			
16	02	Rondella dentellata			

N.B. prima di montare il maniglione antipanico l'anta deve essere adattata seguendo le istruzioni.

 Si ricorda che il DM del 03 novembre 2004 all'art. 4, prescrive che l'installatore è tenuto a redigere, sottoscrivere e consegnare al titolare dell'attività una dichiarazione di corretta installazione con esplicito riferimento alle indicazioni fornite dal produttore del dispositivo per uscite di emergenza.

ATTREZZI DA UTILIZZARE

Cacciavite a croce media grandezza o avvitatore elettrico, trapano elettrico, punte per acciaio Ø3mm, Ø4,2mm e Ø20mm, martello medio, seghetto fino, seghetto per acciaio inox.

IMPORTANTE

- Il montaggio deve essere effettuato da personale qualificato seguendo e rispettando tutte le indicazioni di seguito riportate.
- Per la corretta installazione è necessario montare tutti i componenti in dotazione comprese le rondelle dentellate.



- Non sono ammesse modifiche rispetto a quanto indicato, né è ammesso utilizzare componenti diversi da quelli indicati nel contenuto della confezione.
- Il maniglione antipanico Exus LX A, proprio per la sua funzione, deve essere montato sul lato a spingere dell'anta passiva ed anche l'anta attiva deve essere dotata di maniglione antipanico Exus LX.
- Prima di procedere al montaggio, controllare il contenuto della confezione che tutto corrisponda.
- Non sono ammesse configurazioni di installazione diverse da quelle previste nel prospetto a pag. 2/4.

- Mettere l'anta passiva (secondaria) in piano su due cavalletti. Smontare tutti gli eventuali componenti di maniglie o maniglioni presenti, compreso le aste verticali, la controserratura, il dispositivo superiore ed il relativo inserto di riscontro con rullo.

- Se necessario realizzare il vano per la controserratura (20), in modo che questa sia in corrispondenza della serratura dell'anta principale e ad un gioco effettivo ideale tra le due parti di 6mm. Se necessario realizzare i vani per le aste verticali (10a e 10c) e per il dispositivo di bloccaggio superiore (24), in modo che quest'ultimo sia perfettamente perpendicolare alla controserratura.
- Installare all'occorrenza, utilizzando viti adeguate (non fornite), l'angolare di supporto (23) per il fissaggio del dispositivo superiore a scrocco (24), dopo aver realizzato i fori per le viti (25) per il fissaggio del dispositivo superiore. Installare all'occorrenza l'angolare di guida (28) per l'asta inferiore (10c), utilizzando viti adeguate (non fornite).
- Adattare la lunghezza delle aste verticali prima del montaggio, come indicato nella figura (30). Inserire i perni delle prolunghie (10b) nell'asta superiore (10a) ed in quella inferiore (10c) e schiacciare l'insieme nelle zone di sovrapposizione (ad esempio martellando ripetutamente con la parte a punta di un martello e ruotando contemporaneamente l'asta). Verificare che le aste siano dritte.
- Applicare alla prolunga asta superiore (10b) il nuovo dispositivo superiore a scrocco (24) presente nel KIT, portare l'asta ed il dispositivo nella giusta posizione, inserendoli nell'apposito vano attraverso l'angolare di supporto (23). Fissare il dispositivo superiore con le due viti M5x20mm (25) fornite. Inserire l'asta inferiore nell'apposito vano attraverso l'angolare di guida (28).



- Applicare la nuova controserratura antipanico (20) facendo attenzione a centrare l'asola dell'asta inferiore e di quella superiore. L'operazione è da svolgere con molta cautela, facendo attenzione a non rovinare o spostare eventuali componenti presenti all'interno della sede controserratura. Attenzione: il foro quadro sulla serratura deve essere rivolto verso l'alto della porta, riutilizzare per il fissaggio le viti presenti o impiegare viti adeguate* (non fornite). Verificare che le due aste siano agganciate, che non possono sganciarsi e che abbiano corsa libera.

- Rimontare correttamente l'anta sul telaio.
- Se non già installata, applicare la boccola per pavimento (21), adattandola all'occorrenza e fissandola con le relative viti e tasselli.
- Applicare sul traverso del telaio il nuovo inserto metallico con rullo (22) presente nel KIT, in corrispondenza del dispositivo superiore a scrocco (24) e fissandolo con viti adeguate* (non fornite).
- Procedere quindi al montaggio del maniglione e nel caso di mancanza del foro per il passaggio del perno quadro (12), forare l'anta, dal lato a spingere della porta, con punta Ø20mm, rispettando la posizione indicata nella figura (27).
- Realizzare i fori (19) con punta Ø3mm utilizzando la dima in dotazione e rispettando il livello.



- Inserire il perno quadro (12) sul meccanismo di comando (1) fino a sfiorare la molla, bloccando mediante il grano filettato utilizzando la chiave esagonale S2 (9).

- Avvicinare il meccanismo di comando (1) del maniglione dal lato serratura (lato spingere della porta). Centrare correttamente il foro quadro della controserratura (20), andare in appoggio all'anta, fissare il meccanismo con le viti autofilettanti* Ø4,8x16mm (14) e le relative rondelle dentellate (13).
- Fissare il meccanismo (2) del maniglione dal lato cerniere con le viti autofilettanti* Ø4,8x16mm (14) e relative rondelle dentellate (13).
- Applicare il carter con dicitura "EXIT" (3) sul meccanismo di comando (1) dopo aver tolto il tappo (5) che è rivolto verso l'esterno. Per far questo, basta entrare con un dito all'interno del carter e spingere fuori il tappo senza però sfilare l'inserto in plastica. Ripetere la stessa operazione con il carter (4) ed il meccanismo (2). Non fissare i grani in modo di lasciare un po' mobili i due carter.
- Applicare i bracci-leva (6) bloccandoli con le apposite viti (7), serrando fortemente

- Prendere la corretta misura "L" e tagliare la barra in acciaio inox (11) aggiungendo 17mm, togliere le bave dalla barra. Smontare un braccetto, infilare la barra e rifissare il tutto.

- Fissare definitivamente i carter (3 e 4), avvitando i grani con la chiave (9) però senza forzare, dopodiché applicare i tappi (5).

- Verificare che la chiusura e l'apertura dell'anta passiva avvengano correttamente.

- Se necessario, installare il braccetto accompagnatore (18), regolando o rimuovendo (se non utilizzato) il distanziale in gomma (26), affinché il braccetto appoggi correttamente all'anta. Posizionare orizzontalmente il braccetto in alto sull'anta passiva, verificando che non interferisca con il traverso del telaio ed in maniera da spingere l'anta attiva quanto richiesto. Fissare il braccetto nella posizione desiderata, attraverso le asole predisposte. Utilizzare per il fissaggio (se adeguate) le due viti autofilettanti Ø5,5x13mm (17), per le quali è necessario forare con punta Ø4,2mm, e le relative rondelle (16 e 15).



- Azionare il maniglione Exus LX A in qualsiasi punto della barra orizzontale, controllando che avvenga la completa fuoriuscita del controscrocco e il completo arretramento del dispositivo superiore a scrocco (24) nonché dell'asta inferiore (10c). Eseguire le verifiche sia a porta aperta che a porta chiusa.

- Applicare sul lato interno della porta, immediatamente sopra la barra d'azionamento, il pittogramma (29) costituito dalla freccia verde.



- Infine misurare con un dinamometro la forza necessaria da applicare sulla barra orizzontale del maniglione Exus LX A per liberare l'anta passiva dallo scrocco della serratura e dagli agganci superiori ed inferiori. Registrare le forze rilevate sul presente documento.

USO

- Accertarsi che l'anta si apra sempre facilmente.
- Evitare sforzi inutili e manomissioni sul maniglione.
- Proteggere il maniglione da agenti atmosferici esterni.
- Evitare qualsiasi impedimento che possa ostacolare la corsa della barra.
- Non verniciare la controserratura antipanico, né il dispositivo superiore a scrocco, né il puntale dell'asta inferiore e la guida relativa.
- Usare correttamente la barra, non tirandola all'incontrario.



- Provvedere immediatamente alla sostituzione di parti danneggiate o non funzionanti.

MANUTENZIONE

Per garantire l'idoneità d'uso secondo la normativa è necessario effettuare i seguenti controlli di manutenzione ordinaria ad intervalli non maggiori di un mese:

- Verificare che tutti i componenti montati siano corrispondenti a quelli elencati nelle presenti istruzioni e che non siano stati aggiunti sulla porta dispositivi di bloccaggio non previsti nell'installazione originale.

- Ispezionare e attivare il maniglione antipanico per verificare che tutti i componenti siano in condizioni operative soddisfacenti.

- Utilizzando un dinamometro verificare che le forze di apertura non siano cambiate significativamente dalle forze registrate nel momento dell'installazione originale.



- Controllare l'adeguato bloccaggio di tutte le viti e fissare bene quelle eventualmente allentate.

- Azionare il maniglione antipanico spingendo a fondo e in qualsiasi punto la barra orizzontale così da verificare che il controscrocco della serratura sia uscito completamente e che vengano arretrati del tutto lo scrocco del dispositivo superiore (24) nonché l'asta inferiore (10c). Eseguire le verifiche sia a porta aperta che a porta chiusa.

- Controllare che una volta rilasciato il maniglione e richiusa l'anta avvenga il completo rientro del controscrocco, come pure la completa fuoriuscita del dispositivo superiore e dell'asta inferiore.

- Controllare che la barra di azionamento del maniglione non sia deformata e nel caso sostituirla.



- Verificare che l'inserto con rullo superiore e la boccola per pavimento non siano ostruiti; in tal caso eliminare l'ostruzione.

- Il prodotto non necessita di particolare manutenzione; viene comunque consigliato di lubrificare periodicamente con grasso spray il dispositivo superiore a scrocco, la guida dell'asta inferiore, i meccanismi interni della controserratura e del maniglione, intervenendo per quest'ultimo dalla feritoia dei carter posta sotto i bracci.
- Per le normali operazioni di pulizia usare un apposito pulitore per acciaio inox.



- Eventuali interventi di sistemazione devono essere eseguiti da personale qualificato usando ricambi originali NINZ.



- Il titolare dell'attività è tenuto a conservare la dichiarazione di corretta installazione, ad effettuare la corretta manutenzione del maniglione osservando tutte le istruzioni per la manutenzione fornite dal produttore, di annotare le operazioni di manutenzione e controllo sul registro ed a custodire il presente documento.

* In caso di supporto non metallico utilizzare viti di adeguata lunghezza e tipologia, con diametro minimo di 4,8mm.



RICAMBI (vedere disegno esploso a pag. 2/4)

posizione	codice	descrizione
1, 2, 3, 4, 5, 6, 7, 8, 29	3102061.001	Exus LX base - inox satinato
1, 2	3105127.001	Assieme meccanismo inox Exus LX
3, 4, 5	3105163.001	Confezione carter Exus LX con tappi
6	3105140.001	Confezione braccio-leva Exus LX
7, 8	3105026.001	Sacchetto Twist/Exus
9, 12, 13, 14, 21	4211101.041	Confezione A Twist/Exus Proget
10a, 10b	4212041.001	Confezione asta superiore (asta, prolunga)
10b, 10c	4212042.001	Confezione asta inferiore (asta con perno, prolunga)
11	4204016.001	Confezione barra acciaio inox satinato
15, 16, 17, 18, 26	3305001.001	Braccetto accompagnatore completo con rondelle e viti
20	3201001.024	Serratura antipanico per anta passiva Proget e Univer tagliafuoco (AP020P)
22	2401046.001	Inserto metallico con rullo Proget
23	3410010.001	Angolare di supporto per dispositivo superiore Proget
24, 25	3105080.001	Dispositivo superiore a scrocco + viti anta passiva Proget
28	3410012.001	Angolare di guida asta inferiore Proget



IN CASO DI SOSTITUZIONE DEVONO ESSERE UTILIZZATI RICAMBI ORIGINALI NINZ CHE FANNO PARTE DELL'INTERO SISTEMA CERTIFICATO!

Componenti certificati per KIT EXUS LX A per altri tipi di porte multiuso

Dispositivo antipanico:	serie "EXUS LX"
Controserrature antipanico:	art. AP 020P
Dispositivo superiore:	art. 3105080
Riscontro asta:	art. 2401046
Asta superiore:	art. 3305015 (pos. 10a+10b)
Asta inferiore:	art. 3305016 (pos. 10c+10b)
Boccola pavimento:	art. 2401001
Comandi esterni:	art. A

CORRETTO SMONTAGGIO

Nel caso di sostituzione dell'intero maniglione o anche di una sola parte di esso si seguono in linea generale le stesse indicazioni come per l'installazione, invertendo la successione delle operazioni. Per sostituire le aste e/o il dispositivo superiore è necessario smontare prima la contro serratura. Per sostituire la contro serratura bisogna smontare tutte le parti del maniglione in zona serratura. La contro serratura (20) si smonta svitando le due viti frontali.



L'operazione è da svolgersi con molta cautela, facendo attenzione a non rovinare o spostare i componenti presenti all'interno della sede contro serratura, e riaggianciando con particolare attenzione le aste!

REGISTRO MANUTENZIONE

data	descrizione intervento	forza di apertura verificata	operatore
.....
.....
.....
.....
.....
.....
.....
.....
.....
.....
.....
.....
.....
.....
.....
.....
.....
.....
.....
.....
.....

Queste istruzioni devono essere consegnate al titolare dell'attività, che le conserverà per annotare le operazioni di manutenzione svolte per il maniglione antipanico.