

	Codici commerciali	
	4204305.007	KIT SLASH ALU A per altri tipi di porte multiuso
	4204305.008	KIT SLASH ALU AR per larghezza anta ≤ 500mm
	Nome ed indirizzo del produttore	NINZ S.p.A. - corso Trento 2/A I-38061 ALA (TN) - ITALIA
	Anno applicazione marchio	2007
	Norma	EN 1125:2008 + EC1:2009
	N° ente certificatore	0425
N° del certificato CE	0425-CPR-001308	

N° DoP	1125-SL-01
Indirizzo web	https://www.ninz.it/it/download/dop
Classificazione	3 7 7 B 1 3 2 2 B A
N° di classificazione	
1° Carattere - grado 3 - Categoria d'uso molto frequente	
2° Carattere - grado 7 - Durabilità 200.000 cicli	
3° Carattere - grado 7 - Massa della porta oltre 200 kg	
4° Carattere - grado B - Idoneo per porte tagliafuoco/antifumo	
5° Carattere - grado 1 - Sicurezza, adatto per uscite di emergenza	
6° Carattere - grado 3 - Alta resistenza alla corrosione - 96 ore	
7° Carattere - grado 2 - Sicurezza dei beni 1000N	
8° Carattere - grado 2 - Sporgenza della barra fino a 100mm	
9° Carattere - grado B - Tipo di azionamento con barra a contatto	
10° Carattere - grado A - Adatto per porte ad una e due ante	

Idoneo per porte ad un'anta o per anta attiva (principale) di porte a due ante di dimensioni fino a 1350x2880mm/anta, di massa fino 300kg/anta, montata su cerniere o perni, con tenuta al fuoco fino EI₂120 - REI120 e tenuta al fumo. Sporgenza della barra 75mm.

SIMBOLI UTILIZZATI



CAUTELA

Segnala un pericolo per le persone e per il materiale. L'inosservanza delle avvertenze contrassegnate da questo simbolo può avere conseguenze gravi come infortuni e danni al materiale.



ATTENZIONE

Segnala un pericolo di danno al materiale. L'inosservanza delle avvertenze contrassegnate da questo simbolo può avere come conseguenza danni al materiale.



NOTA

Avvertenze di carattere tecnico di particolare importanza.

DESCRIZIONE DEL PRODOTTO

Maniglione antipanico per porte ad un'anta o per anta attiva di porte a due ante posizionate in uscite di sicurezza e azionato mediante barra a contatto. Composto da comandi in acciaio zincato, carter in plastica nera, barra di azionamento in alluminio, maniglia esterna a leva, serratura antipanico e cilindro in ottone nichelato con tre chiavi.

Questo prodotto non contiene e non rilascia sostanze pericolose come richiesto dalla norma UNI EN 1125 appendice ZA.

FUNZIONAMENTO

Con la serratura chiusa a chiave, la porta non è più apribile dal lato a tirare (lato maniglia), mentre dal lato a spingere l'apertura è sempre possibile agendo sulla barra orizzontale del maniglione antipanico SLASH BM.

AVVERTENZE

Il maniglione antipanico SLASH azionato mediante una barra orizzontale è destinato per l'uso su porte installate sulle uscite di sicurezza dove si possa prevedere una situazione di panico.

Le caratteristiche di sicurezza per le persone di questo prodotto sono di importanza fondamentale ai fini della sua conformità alla EN 1125. Non sono ammesse modifiche di nessun tipo, fatta eccezione per quelle che sono descritte in queste istruzioni.

RACCOMANDAZIONI

Perché il maniglione antipanico possa fornire un grado elevato di sicurezza per le persone e un'adeguata sicurezza per le cose, esso va installato solo su porte e telai in buone condizioni. Pertanto la porta deve essere controllata per assicurarsi che sia montata in modo corretto e non incontri alcun ostacolo nel movimento.

Porre attenzione affinché eventuali guarnizioni di tenuta montate sulla porta non impediscano il corretto funzionamento del maniglione antipanico.



Nel caso di porta a due ante entrambe dotate di maniglione antipanico, è indispensabile controllare che ciascuna anta si apra quando viene azionato il relativo maniglione antipanico e che le ante si aprano liberamente anche azionando i due maniglioni contemporaneamente.

Durante l'installazione si devono seguire scrupolosamente le istruzioni di fissaggio riportate nel presente documento. A completamento dei lavori, l'installatore dovrà consegnare detto documento al titolare dell'attività.

La barra deve essere installata in modo tale da fornire la massima lunghezza utile.

Per il bloccaggio della porta in posizione di chiusura non si devono montare dispositivi diversi da quelli specificati nel presente documento. Ciò non preclude l'installazione di dispositivi di chiusura automatica.

Dispositivi di accesso dall'esterno diversi da quelli specificati nei componenti certificati a pag. 4/4 si considerano non conformi.

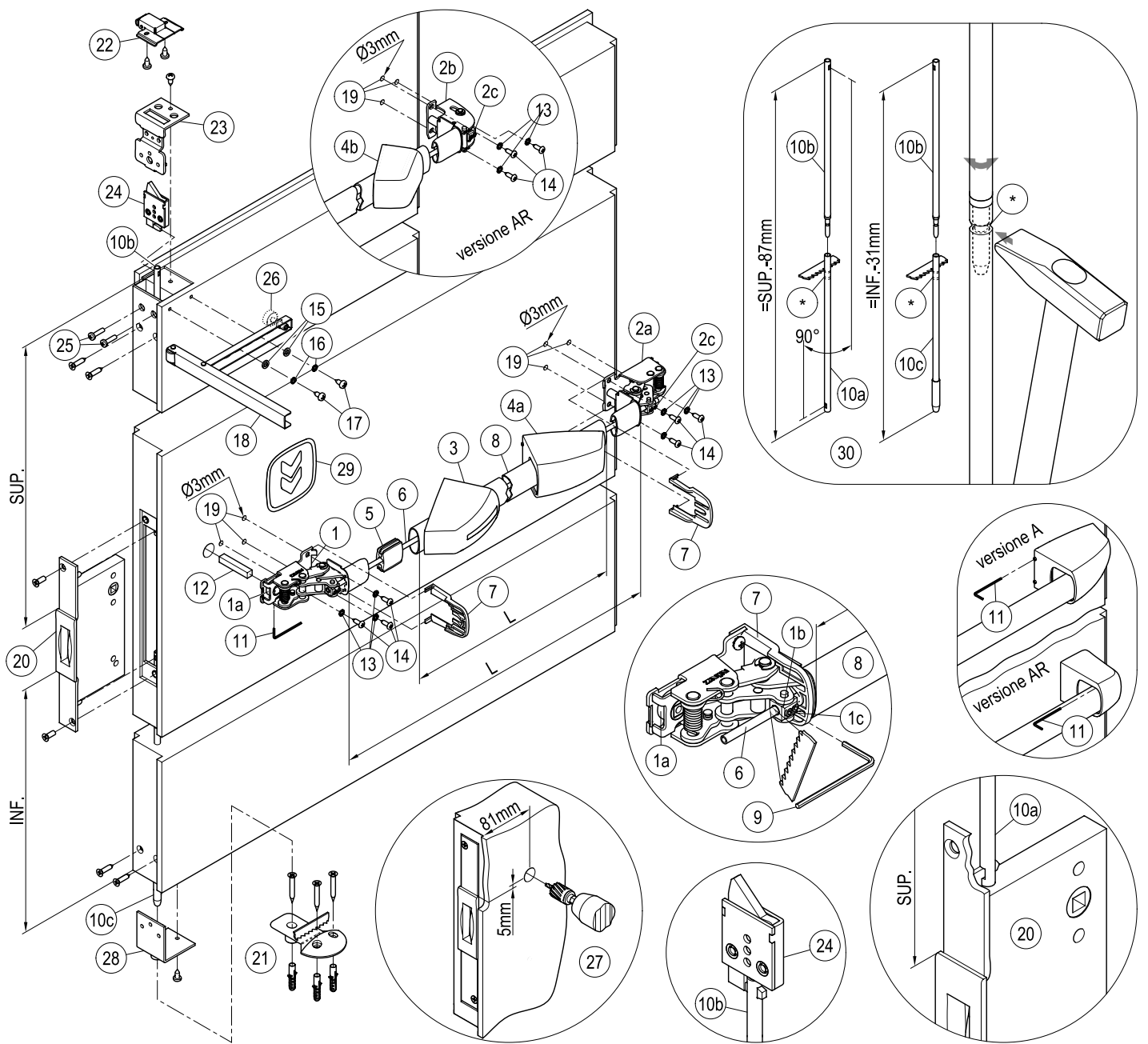
Il maniglione antipanico SLASH è progettato anche per l'installazione su porte metalliche con interno in alveolare.

Nel caso in cui per riportare la porta in posizione di chiusura si debba usare un chiudiporta, si deve porre attenzione a non intralciare l'uso del passo di apertura ai bambini, agli anziani e agli infermi.

Sul lato interno della porta immediatamente sopra la barra d'azionamento deve essere posto un pittogramma (freccia).




Tutti i componenti forniti e descritti devono essere posizionati e montati in conformità al presente documento.



CONTENUTO DELLA CONFEZIONE KIT MANIGLIONE SLASH ALU A o AR per altri tipi di porte multiuso

posizione	pz	descrizione	posizione	pz	descrizione
1, 2a o 2b	01	Assieme meccanismo Slash o Slash AR	16	02	Rondella dentellata
3, 4a o 4b	01	Confezione carter Slash ALU o Slash ALU AR	17	02	Vite autofilettante a testa cilindrica Ø5,5x13mm
5	01	Guida tirante	18, 26	01	Braccetto accompagnatore con distanziale in gomma
6	01	Tubo collegamento	20	01	Controserratura antipanico
7	02	Protezione	21	01	Boccola per pavimento Proget + 3 tasselli e viti
8	01	Barra d'azionamento in alluminio anodizzato	22	01	Inserto metallico con rullo per porta Proget a due ante
9	01	Chiave esagonale S3	23	01	Angolare di supporto per dispositivo superiore Proget
10a	01	Asta superiore con fori e senza perno (L=1150mm)	24, 25	01	Dispositivo superiore a scrocco + viti
10b	02	Prolunga asta con fori e giunto (L=600mm)	28	01	Angolare di guida asta inferiore Proget
10c	01	Asta inferiore con perno (L=400mm)	29	01	Pittogramma adesivo (freccia verde)
11	01	Chiave esagonale S2	-	01	Dima di foratura A034
12	01	Perno quadro 9x9x52mm	-	01	Istruzione posa maniglione Kit Slash ALU A o AR per altri tipi di porte multiuso
13	04	Rondella dentellata			
14	04	Vite autofilettante a testa cilindrica Ø4,8x16mm			
15	02	Rondella			


N.B. prima di montare il maniglione antipanico l'anta deve essere adattata seguendo le istruzioni.

 Si ricorda che il DM del 03 novembre 2004 all'art. 4, prescrive che l'installatore è tenuto a redigere, sottoscrivere e consegnare al titolare dell'attività una dichiarazione di corretta installazione con esplicito riferimento alle indicazioni fornite dal produttore del dispositivo per uscite di emergenza.



ATTREZZI DA UTILIZZARE



Cacciavite a croce media grandezza o avvitatore elettrico, trapano elettrico, punte per metallo Ø3mm, Ø4,2mm e Ø20mm, martello medio, seghetto fino, seghetto per alluminio.

IMPORTANTE


- Il montaggio deve essere effettuato da personale qualificato seguendo e rispettando tutte le indicazioni di seguito riportate.
- Per la corretta installazione è necessario montare tutti i componenti in dotazione comprese le rondelle dentellate.
-  - Non sono ammesse modifiche rispetto a quanto indicato, né è ammesso utilizzare componenti diversi da quelli indicati nel contenuto della confezione.
- Il maniglione antipanico Slash ALU A, proprio per la sua funzione, deve essere montato sul lato a spingere dell'anta passiva ed anche l'anta attiva deve essere dotata di maniglione antipanico Slash ALU.
- Prima di procedere al montaggio, controllare il contenuto della confezione che tutto corrisponda.
- Non sono ammesse configurazioni di installazione diverse da quelle previste nel prospetto a pag. 2/4.

INSTALLAZIONE



- Mettere l'anta passiva (secondaria) in piano su due cavalletti. Smontare tutti gli eventuali componenti di maniglie o maniglioni presenti, compreso le aste verticali, la controserratura, il dispositivo superiore ed il relativo inserto di riscontro con rullo.
- Verificare che i nuovi componenti (serratura, aste, dispositivo superiore, ecc.) siano compatibili con gli eventuali vani esistenti.
- Se necessario realizzare il vano per la controserratura (20), in modo che questa sia in corrispondenza della serratura dell'anta principale e ad un gioco effettivo ideale tra le due parti di 6mm. Se necessario realizzare i vani per le aste verticali (10a e 10c) e per il dispositivo di bloccaggio superiore (24), in modo che quest'ultimo sia perfettamente perpendicolare alla controserratura.
- Installare all'occorrenza, utilizzando viti adeguate (non fornite), l'angolare di supporto (23) per il fissaggio del dispositivo superiore a scrocco (24), dopo aver realizzato i fori per le viti (25) per il fissaggio del dispositivo superiore. Installare all'occorrenza l'angolare di guida (28) per l'asta inferiore (10c), utilizzando viti adeguate (non fornite).
- Adattare la lunghezza delle aste verticali prima del montaggio, come indicato nella figura (30). Inserire i perni delle prolunghie (10b) nell'asta superiore (10a) ed in quella inferiore (10c) e schiacciare l'insieme nelle zone di sovrapposizione (ad esempio martellando ripetutamente con la parte a punta di un martello e ruotando contemporaneamente l'asta). Verificare che le aste siano dritte.
- Applicare alla prolunga asta superiore (10b) il nuovo dispositivo superiore a scrocco (24) presente nel KIT, portare l'asta ed il dispositivo nella giusta posizione, inserendoli nell'apposito vano attraverso l'angolare di supporto (23). Fissare il dispositivo superiore con le due viti M5x20mm (25) fornite. Inserire l'asta inferiore nell'apposito vano attraverso l'angolare di guida (28).
-  - Applicare la nuova controserratura antipanico (20) facendo attenzione a centrare l'asola dell'asta inferiore e di quella superiore. L'operazione è da svolgere con molta cautela, facendo attenzione a non rovinare o spostare eventuali componenti presenti all'interno della sede controserratura. Attenzione: il foro quadro sulla serratura deve essere rivolto verso l'alto della porta, riutilizzare per il fissaggio le viti presenti o impiegare viti adeguate* (non fornite). Verificare che le due aste siano agganciate, che non possono sganciarsi e che abbiano corsa libera.
- Rimontare correttamente l'anta sul telaio.
- Se non già installata, applicare la boccola per pavimento (21), adattandola all'occorrenza e fissandola con le relative viti e tasselli.
- Applicare sul traverso del telaio il nuovo inserto metallico con rullo (22) presente nel KIT, in corrispondenza del dispositivo superiore a scrocco (24) e fissandolo con viti adeguate* (non fornite).
- Procedere quindi al montaggio del maniglione e nel caso di mancanza del foro per il passaggio del perno quadro (12), forare l'anta, dal lato a spingere della porta, con punta Ø20mm, rispettando la posizione indicata nella figura (27).
- Realizzare i fori (19) con punta Ø3mm utilizzando la dima in dotazione e rispettando il livello.
-  - Inserire il perno quadro (12) nella camma (1a) del meccanismo di comando (1) in modo tale che sporga di 38mm, fissandolo in questa posizione con la chiave esagonale S2 (11).
- Avvicinare il meccanismo di comando (1) del maniglione dal lato serratura (lato spingere della porta), con il dente della camma (1a) rivolto verso il basso. Centrare correttamente il foro quadro della controserratura (20), fissare il meccanismo con le viti autofilettanti Ø4,8x16mm (14) e le relative rondelle dentellate (13).
- Fissare il meccanismo (2a o 2b) del maniglione dal lato cerniere con le viti autofilettanti* Ø4,8x16mm (14) e relative rondelle dentellate (13).
- Prendere la corretta misura "L", tagliare la barra in alluminio (8), eliminare le eventuali bave di taglio dalla barra. Inserire la guida tirante (5) in centro alla barra.
- Smontare il meccanismo (2a o 2b) così da poter infilare la barra d'azionamento (8) sul meccanismo lato serratura (1); inserire poi anche il tubo di collegamento (6) fino ad attraversare il bloccetto (1c).
- Infilare i carter in alluminio nella barra d'azionamento, prima quello con l'etichetta (3), poi l'altro senza (4a o 4b). Congiungere con la barra il meccanismo lato cerniere (2a o 2b) inserendo anche il tubo di collegamento (6), poi fissare nuovamente il meccanismo alla porta.
- Fissare provvisoriamente il tubo di collegamento (6) con i due grani (2c) del meccanismo lato cerniere (2a o 2b), senza però farlo sporgere dal bloccetto, utilizzando per questa operazione la chiave esagonale S3 (9).
- Tenendo tirata la barra di azionamento (8), fissare senza forzare i due grani (1c) che bloccano il tubo di collegamento sul meccanismo lato serratura (1). Verificare quindi che spingendo

- sull'estremità della barra dal lato cerniere avvenga la completa fuoriuscita del controscrocco e il completo arretramento del dispositivo superiore a scrocco (24) nonché dell'asta inferiore (10c). Se questo corrisponde, avvitare a fondo i quattro grani (1c e 2c), finché non sporgono più dal bloccetto. In caso contrario, allentare i grani e ripetere l'operazione, verificando che il tubo di collegamento sia bene in tensione. Tagliare infine il pezzo sporgente di tubetto.
- Montare le protezioni (7) nelle apposite guide di entrambi i meccanismi (per AR solo dal lato serratura).
- Applicare i carter (3 e 4 o 4b) calandoli verticalmente sui relativi meccanismi, verificando che le protezioni (7) siano inserite nelle guide interne. Premendo un po' la barra di azionamento, agganciare i carter facendo scattare prima il lato stretto e poi quello largo. Fissare definitivamente i carter (3 e 4a o 4b) avvitando i grani con la chiave esagonale S2 (11) però senza forzare.
- Verificare che la chiusura e l'apertura dell'anta passiva avvengano correttamente.
- Se necessario, installare il braccetto accompagnatore (18), regolando o rimuovendo (se non utilizzato) il distanziale in gomma (26), affinché il braccetto appoggi correttamente all'anta. Posizionare orizzontalmente il braccetto in alto sull'anta passiva, verificando che non interferisca con il traverso del telaio ed in maniera da spingere l'anta attiva quanto richiesto. Fissare il braccetto nella posizione desiderata, attraverso le asole predisposte. Utilizzare per il fissaggio (se adeguate) le due viti autofilettanti Ø5,5x13mm (17), per le quali è necessario forare con punta Ø4,2mm, e le relative rondelle (16 e 15).
-  - Azionare il maniglione Slash ALU A in qualsiasi punto della barra orizzontale, controllando che avvenga la completa fuoriuscita del controscrocco e il completo arretramento del dispositivo superiore a scrocco (24) nonché dell'asta inferiore (10c). Eseguire le verifiche sia a porta aperta che a porta chiusa.
- Applicare sul lato interno della porta, immediatamente sopra la barra d'azionamento, il pittogramma (29) costituito dalla freccia verde.
-  - Infine misurare con un dinamometro la forza necessaria da applicare sulla barra orizzontale del maniglione Slash ALU A per liberare l'anta passiva dallo scrocco della serratura e dagli agganci superiori ed inferiori. Registrare le forze rilevate sul presente documento.

USO

- Accertarsi che l'anta si apra sempre facilmente.
- Evitare sforzi inutili e manomissioni sul maniglione.
- Proteggere il maniglione da agenti atmosferici esterni.
- Evitare qualsiasi impedimento che possa ostacolare la corsa della barra.
- Non verniciare la controserratura antipanico, né il dispositivo superiore a scrocco, né il puntale dell'asta inferiore e la guida relativa.
- Usare correttamente la barra, non tirandola all'incontrario.
-  - Provvedere immediatamente alla sostituzione di parti danneggiate o non funzionanti.

MANUTENZIONE

- Per garantire l'idoneità d'uso secondo la normativa è necessario effettuare i seguenti controlli di manutenzione ordinaria ad intervalli non maggiori di un mese:
- Verificare che tutti i componenti montati siano corrispondenti a quelli elencati nelle presenti istruzioni e che non siano stati aggiunti sulla porta dispositivi di bloccaggio non previsti nell'installazione originale.
 - Ispezionare e attivare il maniglione antipanico per verificare che tutti i componenti siano in condizioni operative soddisfacenti.
 - Utilizzando un dinamometro verificare che le forze di apertura non siano cambiate significativamente dalle forze registrate nel momento dell'installazione originale.
 -  - Controllare l'adeguato bloccaggio di tutte le viti e fissare bene quelle eventualmente allentate.
 - Azionare il maniglione antipanico spingendo a fondo e in qualsiasi punto la barra orizzontale così da verificare che il controscrocco della serratura sia uscito completamente e che vengano arretrati del tutto lo scrocco del dispositivo superiore (24) nonché l'asta inferiore (10c). Eseguire le verifiche sia a porta aperta che a porta chiusa.
 - Controllare che una volta rilasciato il maniglione e richiusa l'anta avvenga il completo rientro del controscrocco, come pure la completa fuoriuscita del dispositivo superiore e dell'asta inferiore.
 - Controllare che la barra di azionamento del maniglione non sia deformata e nel caso sostituirla.
 -  - Verificare che l'inserto con rullo superiore e la boccola per pavimento non siano ostruiti; in tal caso eliminare l'ostruzione.
 - Il prodotto non necessita di particolare manutenzione; viene comunque consigliato di lubrificare periodicamente con grasso spray il dispositivo superiore a scrocco, la guida dell'asta inferiore, i meccanismi interni della controserratura e del maniglione, intervenendo per quest'ultimo dalla feritoia dei carter posta sotto i bracci.
 - Per le normali operazioni di pulizia usare pulitori adatti per superfici cromate.
 -  - Eventuali interventi di sistemazione devono essere eseguiti da personale qualificato usando ricambi originali NINZ.
 -  - Il titolare dell'attività è tenuto a conservare la dichiarazione di corretta installazione, ad effettuare la corretta manutenzione del maniglione osservando tutte le istruzioni per la manutenzione fornite dal produttore, di annotare le operazioni di manutenzione e controllo sul registro ed a custodire il presente documento.

* In caso di supporto non metallico utilizzare viti di adeguata lunghezza e tipologia, con diametro minimo di 4,8mm.

