

Codici commerciali  
 Maniglia uscita di emergenza M3X art. 4203101.002

N° DoP **179-M3-01**

Indirizzo web <https://www.ninz.it/it/download/dop>

Classificazione **3 7 7 B 1 4 4 2 A A**

Nome ed indirizzo  
 del produttore NINZ S.p.A. - corso Trento 2/A  
 I-38061 ALA (TN) - ITALIA

N° di classificazione

- 1° Carattere - grado 3 - Categoria d'uso molto frequente
- 2° Carattere - grado 7 - Durabilità 200.000 cicli
- 3° Carattere - grado 7 - Massa della porta oltre 200 kg
- 4° Carattere - grado B - Idoneo per porte tagliafuoco/antifumo
- 5° Carattere - grado 1 - Sicurezza, adatto per uscite di emergenza
- 6° Carattere - grado 4 - Altissima resistenza alla corrosione - 240 ore
- 7° Carattere - grado 4 - Sicurezza dei beni 3000N
- 8° Carattere - grado 2 - Sporgenza del dispositivo fino a 100mm
- 9° Carattere - grado A - Tipo di azionamento con maniglia a leva
- 10° Carattere - grado A - Adatto per porta ad una e due ante

Anno applicazione marchio 2010

Norma EN 179:2008

N° ente certificatore 0425

N° del certificato CE 0425-CPR-002147

Idoneo per porte ad 1 anta o per anta attiva (principale) di porte a 2 ante di dimensioni fino 1350 x 2880 mm/anta, di massa fino 300 kg/anta, montata su cerniere o perni, con tenuta al fuoco fino EI<sup>120</sup> - REI<sup>120</sup> e tenuta al fumo. Sporgenza della maniglia 70 mm.

#### SIMBOLI UTILIZZATI



##### CAUTELA

Segnala un pericolo per le persone e il materiale. L'inosservanza delle avvertenze contrassegnate da questo simbolo può avere conseguenze gravi come infortuni e danni al materiale.



##### ATTENZIONE

Segnala un pericolo di danno al materiale. L'inosservanza delle avvertenze contrassegnate da questo simbolo può avere come conseguenza danni materiale.



##### NOTA

Avvertenze di carattere tecnico di particolare importanza.

#### DESCRIZIONE DEL PRODOTTO

Dispositivo di emergenza per porte ad un'anta o per anta attiva di porte a due ante posizionate in uscite di emergenza ed azionato mediante maniglia a leva. Composto da sottoplacche e perno quadro doppio in acciaio zincato, maniglia interna ed esterna a leva e copriplacca in acciaio inox satinato, serratura antipanico e cilindro in ottone nichelato con tre chiavi.

**Questo prodotto non contiene e non rilascia sostanze pericolose come richiesto dalla norma UNI EN 179 appendice ZA.**

#### FUNZIONAMENTO

Con la serratura chiusa a chiave, la porta non è più apribile dal lato a tirare, mentre dal lato a spingere l'apertura è sempre possibile agendo sulla maniglia.

#### AVVERTENZE

**La maniglia per uscita di emergenza M3X viene utilizzata su porte destinate ad essere usate in situazioni di emergenza in cui la gente sia abituata ad usare le uscite di sicurezza e i loro dispositivi di apertura e pertanto sia molto improbabile che si manifesti una situazione di panico.**

**Le caratteristiche di sicurezza per le persone di questo prodotto sono di importanza fondamentale ai fini della sua conformità alla EN 179. Non sono ammesse modifiche di nessun tipo, fatta eccezione per quelle che sono descritte in queste istruzioni.**

#### RACCOMANDAZIONI

Perché la maniglia per uscita di emergenza possa fornire un grado elevato di sicurezza per le persone e un'adeguata sicurezza per le cose, essa va installata solo su porte e telai in buone condizioni. Pertanto la porta deve essere controllata per assicurarsi che sia montata in modo corretto e non incontri alcun ostacolo nel movimento.

Porre attenzione affinché eventuali guarnizioni di tenuta montate sulla porta non impediscano il corretto funzionamento della maniglia di emergenza.



Nel caso di porta a due ante entrambe dotate di dispositivi per uscita di emergenza o in combinazione con maniglione antipanico, è indispensabile controllare che ciascuna anta si apra quando viene azionato il relativo dispositivo e che le ante si aprano liberamente anche azionando i due dispositivi di emergenza contemporaneamente.

Durante l'installazione si devono seguire scrupolosamente le istruzioni di fissaggio riportate nel presente documento. A completamento dei lavori, l'installatore dovrà consegnare detto documento al titolare dell'attività.

Per il bloccaggio della porta in posizione di chiusura non si devono montare dispositivi diversi da quelli specificati nel presente documento. Ciò non preclude l'installazione di dispositivi di chiusura automatica.

La maniglia per uscita di emergenza M3X è progettata anche per l'installazione su porte metalliche con interno in alveolare.

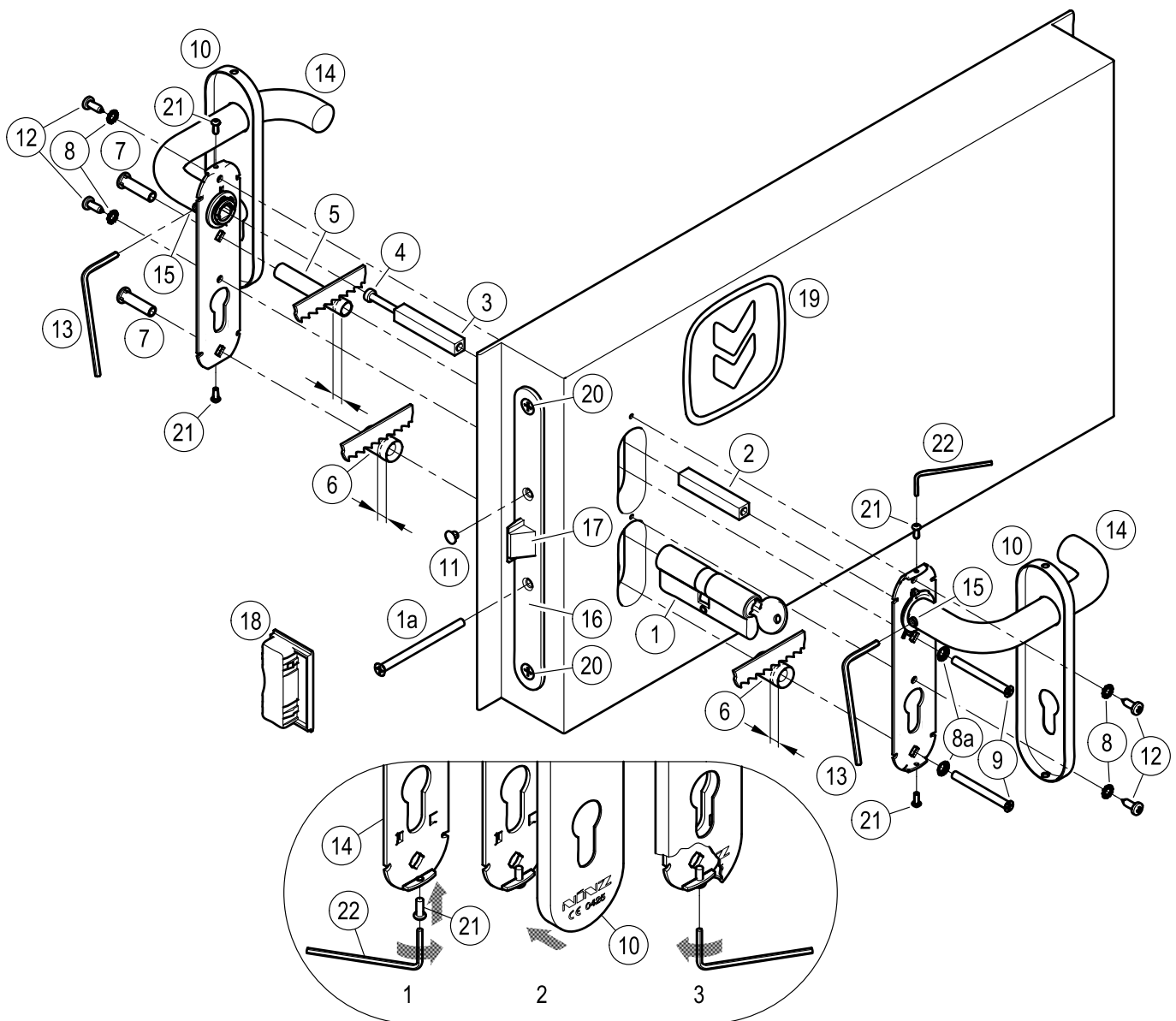
Nel caso in cui per riportare la porta in posizione di chiusura si debba usare un chiudiporta, si deve porre attenzione a non intralciare l'uso del passo di apertura ai bambini, agli anziani e agli infermi.

Sul lato interno della porta immediatamente sopra la leva d'azionamento deve essere posto un pittogramma (freccia).



**Tutti i componenti forniti e descritti devono essere posizionati e montati in conformità al presente documento.**


**Eventuali cilindri forniti dal cliente devono essere conformi alla norma DIN 18254.**



**CONTENUTO DELLA CONFEZIONE  
MANIGLIA PER USCITA DI EMERGENZA M3X**

posizione	pz	descrizione
1, 1a	01	Cilindro nichelato standard compreso tre chiavi e vite di fissaggio
2, 3	01	Perno quadro 9x9x(55+55)mm
4	01	Vite M5 per perno quadro
5	01	Distanziale Ø10,3mm
6	02	Distanziale Ø15mm
7	02	Bussola filettata M5
8	04	Rondella dentellata M5
8a	02	Rondella dentellata conica
9	02	Vite a testa svasata piatta M5x50mm
10	02	Copriplacca inox

posizione	pz	descrizione
11	01	Tappo copriferro nero Ø8,8mm
12	04	Vite autofilettante a testa cilindrica Ø4,2x13mm
13	01	Chiave esagonale S3
14, 15	02	Maniglia inox con sottoplacca in acciaio zincato e grano di fissaggio
16	01 *	Serratura antipanico a spingere (AP 16/18)
18	01 *	Riscontro serratura Proget
19	01	Pittogramma adesivo (freccia verde)
21	04	Vite a testa bombata M3x8mm
22	01	Chiave esagonale S2
-	01	Istruzione posa maniglia M3X

 Si ricorda che il DM del 03 novembre 2004 all'art. 4, prescrive che l'installatore è tenuto a redigere, sottoscrivere e consegnare al titolare dell'attività una dichiarazione di corretta installazione con esplicito riferimento alle indicazioni fornite dal produttore del dispositivo per uscite di emergenza.

\* Nel caso di fornitura insieme alla porta la serratura (16) e il relativo riscontro (controbocchetta) (18) vengono forniti già montati!

**ATTREZZI DA UTILIZZARE**

Cacciavite a croce media grandezza o avvitatore elettrico, trapano elettrico e punta per acciaio Ø2mm, seghetto fino.

## IMPORTANTE

Il montaggio deve essere effettuato da personale qualificato seguendo e rispettando tutte le indicazioni di seguito riportate.

- Per la corretta installazione è necessario montare tutti i componenti in dotazione compresi i distanziali e le rondelle dentellate.



- Non sono ammesse modifiche rispetto a quanto indicato, né è ammesso utilizzare componenti diversi da quelli indicati nel contenuto della confezione.

- Prima di procedere al montaggio, controllare il contenuto della confezione che tutto corrisponda.

- Non sono ammesse configurazioni di installazione diverse da quelle previste nel prospetto a pag. 2/4.

## ADATTAMENTI NEL CASO DI FORNITURA IN KIT

- Smontare prima tutti gli eventuali componenti di maniglie o maniglioni presenti.

- Smontare la serratura presente svitando le due viti (20) frontali.

- Montare la nuova serratura antipanico (16) riutilizzando le due viti (20) frontali per il fissaggio.

## INSTALLAZIONE

- Infilare la chiave, portare la camme in posizione verticale e inserire il cilindro (1) nella serratura (16) fissandolo provvisoriamente con la vite (1a), poi togliere la chiave.

- Inserire i perni quadri (2 e 3) nella serratura collegandoli con l'apposita vite (4) girando a fondo la vite. Verificare che lo scrocco (17) si lasci arretrare indipendentemente dal lato a spingere e dal lato a tirare.

- Adattare in base allo spessore dell'anta i distanziali in plastica (5 e 6) in modo tale che essi sporgano non più di 1mm dalla stessa.

- Avvitare sulle sottopiacche delle maniglie (14), le viti (21) per il fissaggio delle copriplacche (10), quanto sufficiente per poter inserire le copriplacche (fig. 1).

- Inserire le bussole filettate (7) nella sottopiacca di una leva della maniglia (14), centrando bene la sede.

- Infilare i due distanziali (5 e 6) sopra le bussole filettate (7), avvicinare la leva della maniglia (14) all'anta, dal lato a tirare della porta, facendo attenzione a centrare il perno quadro e le bussole nei relativi fori.

- Avvicinare la seconda leva della maniglia dal lato a spingere della porta dopo aver applicato le viti (9), le rondelle dentellate (8a) e il distanziale (6). Centrare correttamente il perno quadro, il cilindro e le viti imboccando a mano i primi filetti; poi stringere con cura con cacciavite evitando di deformare la sottopiacca.

- Azionare la maniglia dal lato a tirare e dal lato a spingere della porta e verificare che lo scrocco (17) della serratura antipanico scorra liberamente.

- Ultimare il fissaggio del cilindro (1), infilare il tappino nero (11) nel foro rimasto aperto della serratura antipanico (16).



- Azionare la maniglia M3X controllando che l'apertura dello scrocco avvenga liberamente e completamente; controllare lo stesso funzionamento anche con la chiave. Eseguire le verifiche sia a porta aperta che a porta chiusa dal lato a spingere e dal lato a tirare; se necessario limare il riscontro (18) dello scrocco.

- Fissare ulteriormente le sottopiacche delle leve maniglie (14) con le autofilettanti Ø4,2x13mm (12) e le relative rondelle dentellate (8) previa foratura della lamiera con punta Ø2mm. Infilare le copriplacche (10) sulle maniglie (fig. 2). Utilizzando la chiave esagonale S2 (22), svitare le viti (21) per fissare le copriplacche, evitando di deformarle (fig. 3). Inserire e stringere a fondo i grani (15) con la chiave esagonale S3 (13).

- Applicare sul lato interno della porta, immediatamente sopra la maniglia, il pittogramma (19) costituito dalla freccia verde.



- Infine misurare con un dinamometro la forza necessaria da applicare alla leva della maniglia per sganciare la serratura. Registrare le forze rilevate sul presente documento.

## USO

- Accertarsi che la porta si apra sempre facilmente.

- Evitare sforzi inutili e manomissioni sulla maniglia.

- Proteggere la maniglia da agenti atmosferici esterni.

- Evitare qualsiasi impedimento che possa ostacolare la corsa della maniglia.

- Non verniciare la serratura.

- Usare correttamente la maniglia, non tirandola all'incontrario.

- Non lasciare inserita la chiave.



- Provvedere immediatamente alla sostituzione di parti danneggiate o non funzionanti.

## MANUTENZIONE

Per garantire l'idoneità d'uso secondo la normativa è necessario effettuare i seguenti controlli di manutenzione ordinaria ad intervalli non maggiori di un mese:

- Verificare che tutti i componenti montati siano corrispondenti a quelli elencati nelle presenti istruzioni e che non siano stati aggiunti sulla porta dispositivi di bloccaggio non previsti nell'installazione originale.

- Ispezionare e attivare la maniglia per uscite di emergenza per verificare che tutti i componenti siano in condizioni operative soddisfacenti.

- Utilizzando un dinamometro verificare che le forze di apertura non siano cambiate significativamente dalle forze registrate nel momento dell'installazione originale.



- Controllare l'adeguato bloccaggio di tutte le viti e fissare bene quelle eventualmente allentate.

- Verificare che l'azionamento della maniglia e della chiave avvenga senza sforzo e che lo scrocco si ritragga dal proprio riscontro senza alcun attrito. Nel caso in cui l'apertura della porta sia resa difficoltosa dall'attrito dello scrocco, si può migliorare la scorrevolezza limando il riscontro fino alla quota utile.

- Controllare che una volta rilasciata la maniglia lo scrocco sia fuoriuscito completamente.



- Verificare che boccole e riscontri non siano bloccati o ostruiti; in tal caso eliminare l'ostruzione.

- Il prodotto non necessita di particolare manutenzione; viene comunque consigliato di lubrificare periodicamente con grasso (non utilizzare lo spray per le serrature MAC) i meccanismi interni di serratura e maniglia.

- Per le normali operazioni di pulizia usare un apposito pulitore per acciaio inox.



- **Eventuali interventi di sistemazione devono essere eseguiti da personale qualificato usando ricambi originali NINZ.**



- **Il titolare dell'attività è tenuto a conservare la dichiarazione di corretta installazione, ad effettuare la corretta manutenzione del dispositivo per uscite di emergenza osservando tutte le istruzioni per la manutenzione fornite dal produttore, di annotare le operazioni di manutenzione e controllo sul registro ed a custodire il presente documento.**



ICIM S.p.A. - Identification number: 0425  
Piazza Don Enrico Mapelli, 75 - 20099 Sesto San Giovanni (MI) - ITALY

**Certificato di costanza delle prestazioni**  
*Certificate of constancy of performance*

Certificato N. **0425 - CPR - 002147**  
Certificate No.

In conformità al Regolamento 305/2011/UE del Parlamento Europeo e del Consiglio del 9 marzo 2011 (Regolamento Prodotti da Costruzione o CPR), questo certificato si applica al prodotto da costruzione:  
*In compliance with Regulation 305/2011/UE of the European Parliament and of the Council of 9 March 2011 (the Construction Products Certification or CPR), this certificate applies to the construction product.*

**Dispositivi per uscite di emergenza azionati mediante maniglia a leva o piastra a spinta**  
*Emergency exit devices operated by a lever handle or push pad*

SERIE / SERIES: **M3, M3X**  
MODELLI / MODELS: See annex

Caratteristiche: vedi Allegato / Characteristics: see Annex  
RIMESSO SUL MERCATO CON IL NOME O IL MARCHIO DI  
PLACED ON THE MARKET UNDER THE NAME OR TRADE MARK OF  
**NINZ S.p.A.**

SEDE LEGALE  
HEAD OFFICE: Corso Trento, 2/A  
38061 ALA (TN) - IT

UNITÀ OPERATIVA  
PRODUCTION UNIT: Corso Trento, 2/A  
38061 ALA (TN) - IT

Questo certificato attesta che tutte le disposizioni riguardanti la valutazione e la verifica della costanza della prestazione e le prestazioni descritte nell'allegato ZA della norma.  
*This certificate attests that all provisions concerning the assessment and verification of constancy of performance and the performances described in Annex ZA of the standard*

EN 179-2008  
nell'ambito del sistema 1 di cui al presente certificato vengono applicati e che il controllo di produzione in fabbrica condotto dal produttore è valutato al fine di garantire la  
*under system 1 set out in this certificate are applied and that the factory production control conducted by the manufacturer is assessed to ensure the*

**COSTANZA DELLA PRESTAZIONE DEL PRODOTTO DA COSTRUZIONE**  
**CONSTANCY OF PERFORMANCE OF THE CONSTRUCTION PRODUCT**

Questo certificato è stato emesso per la prima volta il 12/03/2010 e ha validità sino a che la norma armonizzata, il prodotto da costruzione, i metodi AVCP o le condizioni di produzione nello stabilimento non subiscano modifiche significative, o sino a che non venga sospeso o ritirato dall'organismo di certificazione notificato ICIM S.p.A.  
*This certificate was first issued on 12/03/2010 and will remain valid as long as neither the harmonized standard, the construction product, the AVCP methods nor the manufacturing conditions in the plant are modified significantly, unless suspended or withdrawn by the notified product certification body ICIM S.p.A.*


Il presente Certificato è da ritenersi valido solo se accompagnato dal relativo Allegato / This Certificate is valid only with the relative Annex

  
ICIM S.p.A.  
EMISSIONE  
ISSUE  
12/03/2020

ICIM S.p.A. - Piazza Don Enrico Mapelli, 75 - 20099 Sesto San Giovanni (MI)

**RICAMBI (vedere disegno esploso a pag. 2/4)**


posizione	codice	descrizione
2, 3, 4, 5, 6, 7, 8, 8a, 9, 10, 11, 12, 13, 14, 15, 21, 22	3101017.003	Confezione maniglia a doppia leva inox
1, 1a	4202101.001	Doppio cilindro nichelato standard 40/40 per Proget e Univer s60
1, 1a	4202101.002	35/35 per Univer s50
1, 1a	4202101.003	30/30 per Rever
16	3201001.016	Serratura antipanico a spingere (AP 16/18)
18	4212024.001	Conf. 10 inserto riscontro serratura Proget
18	4212025.001	Conf. 10 ins. riscontro serratura Univer s60
18	4212026.001	Conf. 10 ins. riscontro serratura Univer s50
18	4212027.001	Conf. 10 inserto riscontro serratura Rever

 **IN CASO DI SOSTITUZIONE DEVONO ESSERE UTILIZZATI RICAMBI ORIGINALI NINZ CHE FANNO PARTE DELL'INTERO SISTEMA CERTIFICATO!**

**CORRETTO SMONTAGGIO**

Nel caso di sostituzione dell'intero dispositivo o anche di una sola parte di esso si seguono in linea generale le stesse indicazioni come per l'installazione, invertendo la successione delle operazioni.

Per sostituire la serratura bisogna smontare tutte le parti della maniglia compreso il cilindro. La serratura stessa (16) si toglie svitando le due viti frontali.


 Questa operazione si deve svolgere con attenzione per non rovinare o spostare i componenti presenti all'interno della sede serratura!

**Componenti certificati per M3X**

- Dispositivo di emergenza: serie "M3X"
- Serrature antipanico: art. AP16/18, MAC 1 3201001.041/042
- Riscontro serratura: art. 2401006, 2101005, 2401015, 2401014
- Comandi: art. 3101017.003 (M3X)

**REGISTRO MANUTENZIONE**

data	descrizione intervento	forza di apertura verificata	operatore

 Queste istruzioni devono essere consegnate al titolare dell'attività, che le conserverà per annotare le operazioni di manutenzione svolte per il dispositivo per uscite di emergenza.