

Codici commerciali
 Maniglia di emergenza M3 ELM/mt art. 4203101.003
 Maniglia di emergenza M3X ELM/mt art. 4203101.004

N° DoP **179-M3-01**
 Indirizzo web <https://www.ninz.it/it/download/dop>

Classificazione **3 7 B 1 4 4 2 A A**

Nome ed indirizzo del produttore NINZ S.p.A. - corso Trento 2/A I-38061 ALA (TN) - ITALIA

N° di classificazione

- 1° Carattere - grado 3 - Categoria d'uso molto frequente
- 2° Carattere - grado 7 - Durabilità 200.000 cicli
- 3° Carattere - grado 7 - Massa della porta oltre 200 kg
- 4° Carattere - grado B - Idoneo per porte tagliafuoco/antifumo
- 5° Carattere - grado 1 - Sicurezza, adatto per uscite di emergenza
- 6° Carattere - grado 4 - Altissima resistenza alla corrosione - 240 ore
- 7° Carattere - grado 4 - Sicurezza dei beni 3000N
- 8° Carattere - grado 2 - Sporgenza del dispositivo fino a 100mm
- 9° Carattere - grado A - Tipo di azionamento con maniglia a leva
- 10° Carattere - grado A - Adatto per porta ad una e due ante

Anno applicazione marchio 2010

Norma EN 179:2008

N° ente certificatore 0425

N° del certificato CE 0425-CPR-002147

Idoneo per porte ad 1 anta o per anta attiva (principale) di porte a 2 ante di dimensioni fino 1350 x 2880 mm/anta, di massa fino 300 kg/anta, montata su cerniere o perni, con tenuta al fuoco fino EI²120 - REI120 e tenuta al fumo. Sporgenza della maniglia 67 mm.

SIMBOLI UTILIZZATI

CAUTELA
 Segnala un pericolo per le persone e il materiale. L'inosservanza delle avvertenze contrassegnate da questo simbolo può avere conseguenze gravi come infortuni e danni al materiale.

ATTENZIONE
 Segnala un pericolo di danno al materiale. L'inosservanza delle avvertenze contrassegnate da questo simbolo può avere come conseguenza danni materiale.

NOTA
 Avvertenze di carattere tecnico di particolare importanza.

DESCRIZIONE DEL PRODOTTO

Dispositivo per uscita di emergenza per porte ad un'anta o per anta attiva di porte a due ante posizionate in uscite di emergenza e azionato mediante maniglia a leva. Composto da maniglia interna a leva in plastica nera (M3) o in acciaio inox (M3X) con sottoplastra e perno quadro doppio in acciaio zincato, copriplacca in plastica (M3) o acciaio inox (M3X), elettromaniglia esterna con impugnatura in alluminio verniciato nero e temporizzatore incorporato, serratura antipanico e cilindro in ottone nichelato con tre chiavi.

Questo prodotto non contiene e non rilascia sostanze pericolose come richiesto dalla norma UNI EN 179 appendice ZA.

FUNZIONAMENTO

La maniglia M3 o M3X è applicabile solo sul lato a spingere della porta. Da questo lato, l'apertura è sempre possibile agendo sulla leva della maniglia, anche con la serratura chiusa a chiave. Dal lato dell'elettromaniglia, l'apertura è possibile solo se la serratura non è chiusa a chiave (vedere le modalità di funzionamento specifiche dell'elettromaniglia riportate nell'istruzione A033-I).

AVVERTENZE

La maniglia per uscita di emergenza M3 o M3X viene utilizzata su porte destinate ad essere usate in situazioni di emergenza in cui la gente sia abituata ad usare le uscite di sicurezza e i loro dispositivi di apertura e pertanto sia molto improbabile che si manifesti una situazione di panico.

Le caratteristiche di sicurezza per le persone di questo prodotto sono di importanza fondamentale ai fini della sua conformità alla EN 179. Non sono ammesse modifiche di nessun tipo, fatta eccezione per quelle che sono descritte in queste istruzioni.

RACCOMANDAZIONI

Perché la maniglia per uscita di emergenza possa fornire un grado elevato di sicurezza per le persone e un'adeguata sicurezza per le cose, essa va installata solo su porte e telai in buone condizioni. Pertanto la porta deve essere controllata per assicurarsi che sia montata in modo corretto e non incontri alcun ostacolo nel movimento.

Porre attenzione affinché eventuali guarnizioni di tenuta montate sulla porta non impediscano il corretto funzionamento della maniglia di emergenza.

Nel caso di porta a due ante entrambe dotate di dispositivi per uscita di emergenza o in combinazione con maniglione antipanico, è indispensabile controllare che ciascuna anta si apra quando viene azionato il relativo dispositivo e che le ante si aprano liberamente anche azionando i due dispositivi di emergenza contemporaneamente.

Durante l'installazione si devono seguire scrupolosamente le istruzioni di fissaggio riportate nel presente documento. A completamento dei lavori, l'installatore dovrà consegnare detto documento al titolare dell'attività.

Per il bloccaggio della porta in posizione di chiusura non si devono montare dispositivi diversi da quelli specificati nel presente documento. Ciò non preclude l'installazione di dispositivi di chiusura automatica.

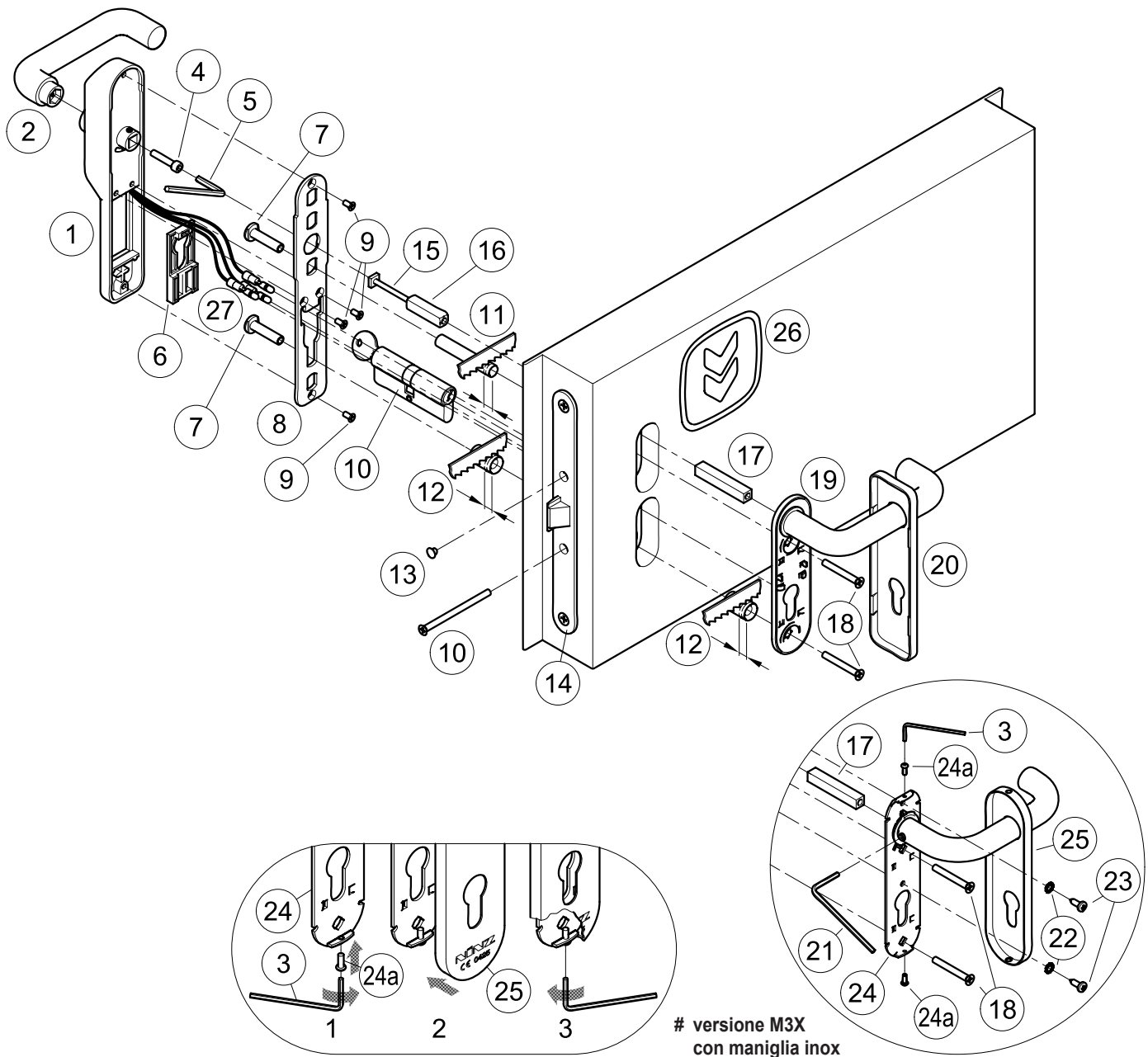
La maniglia per uscita di emergenza M3/M3X è progettata anche per l'installazione su porte metalliche con interno in alveolare.

Nel caso in cui per riportare la porta in posizione di chiusura si debba usare un chiudiporta, si deve porre attenzione a non intralciare l'uso del passo di apertura ai bambini, agli anziani e agli infermi.

Sul lato interno della porta immediatamente sopra la leva d'azionamento deve essere posto un pittogramma (freccia).

Tutti i componenti forniti e descritti devono essere posizionati e montati in conformità al presente documento.

Eventuali cilindri forniti dal cliente devono essere conformi alla norma DIN 18254.



versione M3X
con maniglia inox

CONTENUTO DELLA CONFEZIONE

MANIGLIA PER USCITA DI EMERGENZA M3 (plastica nera) o M3X (acciaio inox) con ELETTRMANIGLIA ELM/mt

| posizione | pz | descrizione |
|------------|----|---|
| 1, 2, 4, 6 | 01 | Elettromaniglia con impugnatura, vite di fissaggio e piastrino cilindro |
| 3 | 01 | Chiave esagonale S2 |
| 5 | 01 | Chiave esagonale S4 |
| 7 | 02 | Bussola filettata M5 |
| 8 | 01 | Piastra posteriore |
| 9 | 04 | Vite a testa svasata M4x8mm |
| 10 | 01 | Cilindro nichelato standard compreso tre chiavi e vite di fissaggio |
| 11 | 01 | Distanziale Ø10,3x60,6mm |
| 12 | 02 | Distanziale Ø15,0x23,5mm |
| 13 | 01 | Tappo copriforo nero Ø8,8mm |
| 15 | 01 | Vite M5x(57/47)mm per perno quadro |
| 16, 17 | 01 | Perno quadro 9x9x(32/22+55)mm |

| posizione | pz | descrizione |
|-----------|----|--|
| 18 | 02 | Vite a testa svasata piatta M5x40mm |
| 19 | 01 | Maniglia in plastica nera con sottoplastra in acciaio zincato |
| 20 | 01 | Copriplacca in plastica nera |
| 21 # | 01 | Chiave esagonale S3 |
| 22 # | 02 | Rondella dentellata M5 |
| 23 # | 02 | Vite autofilettante a testa cilindrica Ø4,2x13mm |
| 24 # | 01 | Maniglia inox con sottoplastra in acciaio zincato e grano di fissaggio |
| 24a # | 02 | Vite a testa bombata M3x8mm |
| 25 # | 01 | Copriplacca inox |
| 26 | 01 | Pittogramma adesivo (freccia verde) |
| - | 01 | Istruzione posa maniglia M3 o M3X con ELM/mt |

N.B.: la serratura antipanico (14) viene fornita già montati sulla porta!
Nella confezione sono contenuti particolari opzionali che non vengono utilizzati in questa installazione e pertanto non inclusi in elenco!

ATTREZZI DA UTILIZZARE

Cacciavite a croce media grandezza o avvitatore elettrico, (solo nel caso di maniglia M3X: trapano elettrico e punta per acciaio Ø2mm), seghetto fino.

Si ricorda che il DM del 03 novembre 2004 all'art. 4, prescrive che l'installatore è tenuto a redigere, sottoscrivere e consegnare al titolare dell'attività una dichiarazione di corretta installazione con esplicito riferimento alle indicazioni fornite dal produttore del dispositivo per uscite di emergenza.

IMPORTANTE



- Prima di poter installare l'elettromaniglia ELM/mt e la maniglia M3 o M3X è necessario eseguire le predisposizioni descritte nell'istruzione A033-I.

Il montaggio deve essere effettuato da personale qualificato seguendo e rispettando tutte le indicazioni di seguito riportate.

- Per la corretta installazione è necessario montare tutti i componenti in dotazione compresi i distanziali e le rondelle dentellate.



- Non sono ammesse modifiche rispetto a quanto indicato, né è ammesso utilizzare componenti diversi da quelli indicati nel contenuto della confezione.

- Prima di procedere al montaggio, controllare il contenuto della confezione che tutto corrisponda.

- Non sono ammesse configurazioni di installazione diverse da quelle previste nel prospetto a pag. 2/4.

INSTALLAZIONE

- Infilare la chiave, portare la camme in posizione verticale e inserire il cilindro (10) nella serratura (14) fissandolo provvisoriamente con la vite (10), poi togliere la chiave.

- Adattare in base allo spessore dell'anta i distanziali in plastica (11 e 12) in modo tale che essi non sporgano dalla stessa.

- Fissare l'impugnatura (2) sull'elettromaniglia (1), in modo che risulti orientata verso il lato cerniere dell'anta, utilizzando la vite (4) e tirandola fortemente con la chiave esagonale S4 (5) fornita in dotazione.

- Scegliere il piastrino cilindro (6) compatibile con l'interasse della serratura (72mm) e inserirlo nell'apposita sede.

- Posizionare le bussole filettate (7) sulla piastra posteriore (8) nelle posizioni compatibili alla sottoplastra della maniglia (19 o 24).

- Dopo aver fatto passare i connettori dell'elettromaniglia (27) attraverso l'apposita asola presente sulla piastra posteriore (8) fissare quest'ultima sull'elettromaniglia (1), utilizzando le apposite viti (9). Accertarsi che le bussole filettate (7) ed il piastrino cilindro (6) siano rimasti correttamente inseriti nelle loro sedi, prima di completare il serraggio delle viti (9).

- Il quadro filettato lungo 40mm non è da utilizzare. Nel caso di maniglia M3 il quadro filettato (17) è quello con lunghezza 55mm.

- Nel caso di porta con spessore anta di 60mm, inserire il quadro filettato (17) ed il quadro (16) con lunghezza 32mm nella serratura, collegandoli con l'apposita vite (15) con lunghezza 57mm, girando a fondo la vite.

- Nel caso di porta con spessore anta inferiore a 60mm, inserire il quadro filettato (17) ed il quadro (16) con lunghezza 22mm nella serratura, collegandoli con l'apposita vite (15) con lunghezza 47mm, girando a fondo la vite.

- In caso di maniglia M3X (24), avvitare sulla sottoplastra le viti (24a) per il fissaggio della copriplacca (25), quanto sufficiente per poter inserire la copriplacca.

- Collegare i connettori dell'elettromaniglia (27) con quelli dell'anta, così come specificato al punto 4 dell'istruzione A033-I per la "predisposizione alla posa del sistema di controllo accesso".

- Infilare i due distanziali (11 e 12) sopra le bussole filettate (7), avvicinare l'elettromaniglia all'anta, dal lato a tirare della porta. Fare attenzione a centrare il perno quadro, il cilindro e le bussole nei relativi fori ed affinché i connettori dell'elettromaniglia (27) non rimangano schiacciati tra la piastra posteriore (8) e l'anta.

- Avvicinare la maniglia (19 o 24) dal lato a spingere della porta dopo aver applicato le viti (18) e il distanziale (12). Centrare correttamente il perno quadro, il cilindro e le viti imboccando a mano i primi filetti; poi stringere con cura con cacciavite evitando di deformare la sottoplastra.

- Nel caso di maniglia M3 (19), applicare il carter (20), agganciandolo manualmente alla sottoplastra della maniglia.

- Nel caso di maniglia M3X (24) è necessario fissare ulteriormente la sottoplastra con le autofilettanti Ø4,2x13mm (23) e le relative rondelle dentellate (22) previa foratura della lamiera con punta Ø2mm. Infilare la copriplacca (25) sulla maniglia (fig. 2). Utilizzando la chiave esagonale S2 (3), svitare le viti (24a) per fissare la copriplacca, evitando di deformarla (fig. 3). Inserire e stringere a fondo il grano con la chiave esagonale S3 (21).

- Ultimare il fissaggio del cilindro (10), infilare il tappino nero (13) nel foro rimasto aperto della serratura antipanico (14).



- Azionare la maniglia M3 o M3X controllando che l'apertura dello scrocco avvenga liberamente e completamente; controllare lo stesso

funzionamento anche con la chiave. Eseguire le verifiche sia a porta aperta che a porta chiusa dal lato a spingere e dal lato a tirare; se necessario limare il riscontro dello scrocco.

- Chiudere la porta e verificare che il funzionamento corrisponda alle indicazioni del sistema M3/M3X ELM/mt. Controllare il funzionamento in modalità "a tempo" o "fermo a giorno" (vedi istruzione A033-I).

- Applicare sul lato interno della porta, immediatamente sopra la maniglia, il pittogramma (26) costituito dalla freccia verde.



- Infine misurare con un dinamometro la forza necessaria da applicare alla leva della maniglia per sganciare la serratura. Registrare le forze rilevate sul presente documento.

USO

- Accertarsi che la porta si apra sempre facilmente.

- Evitare sforzi inutili e manomissioni su maniglia ed elettromaniglia.

- Proteggere l'elettromaniglia e la maniglia da agenti atmosferici esterni.

- Evitare qualsiasi impedimento che possa ostacolare la corsa della maniglia.

- Non verniciare l'elettromaniglia, la serratura ed i contatti elettrici tra anta e telaio.

- Usare correttamente l'elettromaniglia e la maniglia, non tirandole all'incontro.

- Non lasciare inserita la chiave.



- Non lubrificare nessuna parte dell'elettromaniglia.

- Provvedere immediatamente alla sostituzione di parti danneggiate o non funzionanti.

MANUTENZIONE

Per garantire l'idoneità d'uso secondo la normativa è necessario effettuare i seguenti controlli di manutenzione ordinaria ad intervalli non maggiori di un mese:

- Verificare che tutti i componenti montati siano corrispondenti a quelli elencati nelle presenti istruzioni e che non siano stati aggiunti sulla porta dispositivi di bloccaggio non previsti nell'installazione originale.

- Ispezionare e attivare la maniglia per uscite di emergenza per verificare che tutti i componenti siano in condizioni operative soddisfacenti.

- Utilizzando un dinamometro verificare che le forze di apertura non siano cambiate significativamente dalle forze registrate nel momento dell'installazione originale.



- Controllare l'adeguato bloccaggio di tutte le viti e fissare bene quelle eventualmente allentate.

- Verificare che l'azionamento dell'elettromaniglia, della maniglia e della chiave avvenga senza sforzo e che lo scrocco si ritragga dal proprio riscontro senza alcun attrito. Nel caso in cui l'apertura della porta sia resa difficoltosa dall'attrito dello scrocco, si può migliorare la scorrevolezza limando il riscontro fino alla quota utile.

- Controllare che una volta rilasciata la maniglia lo scrocco sia fuoriuscito completamente.



- Verificare che boccole e riscontri non siano bloccati o ostruiti; in tal caso eliminare l'ostruzione.

- Controllare che i contatti elettrici tra anta e telaio siano in buone condizioni, correttamente allineati e che non siano ossidati o sporchi.

- Il prodotto non necessita di particolare manutenzione; viene comunque consigliato di lubrificare periodicamente con grasso (non utilizzare prodotti spray sull'elettromaniglia) i meccanismi interni di serratura e maniglia.

- Per le normali operazioni di pulizia usare detergenti non aggressivi o un apposito pulitore per acciaio inox per la maniglia M3X.



- Non utilizzare lubrificanti e/o prodotti spray sull'elettromaniglia.



- **Eventuali interventi di sistemazione devono essere eseguiti da personale qualificato usando ricambi originali NINZ.**



- **Il titolare dell'attività è tenuto a conservare la dichiarazione di corretta installazione, ad effettuare la corretta manutenzione del dispositivo per uscite di emergenza osservando tutte le istruzioni per la manutenzione fornite dal produttore, di annotare le operazioni di manutenzione e controllo sul registro ed a custodire il presente documento.**



0425



ICIM

ICIM S.p.A. - Identification number: 0425
Piazza Don Enrico Mapelli, 75 - 20099 Sesto San Giovanni (MI) - ITALY

Certificato di costanza delle prestazioni

Certificate of constancy of performance

Certificato N. **0425 - CPR - 002147**
Certificate No.

In conformità al Regolamento 305/2011/EU del Parlamento Europeo e del Consiglio del 9 marzo 2011 (Regolamento Prodotti da Costruzione o CPR), questo certificato si applica al prodotto da costruzione.
In compliance with Regulation 305/2011/EU of the European Parliament and of the Council of 9 March 2011 (the Construction Products Certification or CPR), this certificate applies to the construction product.

Dispositivi per uscite di emergenza azionati mediante maniglia a leva o piastra a spinta
Emergency exit devices operated by a lever handle or push pad

SERIE / SERIES **M3, M3X**
MODELLI / MODELS **See annex**

Caratteristiche: vedi Allegato / Characteristics: see Annex
RIMMESSO SUL MERCATO CON IL NOME O IL MARCHIO DI
PLACED ON THE MARKET UNDER THE NAME OR TRADE MARK OF

NINZ S.p.A.

SEDE LEGALE **Corso Trento, 2/A
38061 ALA (TN) - IT**
HEAD OFFICE

UNITÀ OPERATIVA **Corso Trento, 2/A
38061 ALA (TN) - IT**
PRODUCTION UNIT

Questo certificato attesta che tutte le disposizioni riguardanti la valutazione e la verifica della costanza della prestazione e le prestazioni descritte nell'allegato 2A della norma.
This certificate attests that all provisions concerning the assessment and verification of constancy of performance and the performances described in Annex 2A of the standard.

EN 179-2008
nell'ambito del sistema 1 di cui al presente certificato vengono applicati e che il controllo di produzione in fabbrica condotto dal produttore è valutato al fine di garantire la
under system 1 set out in this certificate are applied and that the factory production control conducted by the manufacturer is assessed to ensure the

COSTANZA DELLA PRESTAZIONE DEL PRODOTTO DA COSTRUZIONE
CONSTANCY OF PERFORMANCE OF THE CONSTRUCTION PRODUCT

Questo certificato è stato emesso per la prima volta il 12/03/2010 e ha validità sino a che la norma armonizzata, il prodotto da costruzione, i metodi AVCP o le condizioni di produzione nello stabilimento non subiscano modifiche significative, o sino a che non venga sospeso o ritirato dall'organismo di certificazione notificato ICIM S.p.A.
This certificate was first issued on 12/03/2010 and will remain valid as long as neither the harmonized standard, the construction product, the AVCP methods nor the manufacturing conditions in the plant are modified significantly, unless suspended or withdrawn by the notified product certification body ICIM S.p.A.

Il presente Certificato è da ritenersi valido solo se accompagnato dal relativo Allegato / This Certificate is valid only with the relative Annex




ICIM S.p.A.

EMMISSIONE
ISSUE
12/03/2020

ICIM S.p.A. - Piazza Don Enrico Mapelli, 75 - 20099 Sesto San Giovanni (MI)

RICAMBI (vedere disegno esploso a pag. 2/4)


| posizione | codice | descrizione |
|--|-------------|---|
| 1, 2, 3, 4, 5, 6, 7, 8, 9, 15, 16, 18 | 3101008.005 | Elettromaniglia ELM/mt con temporizzatore incorporato |
| 10 | 4202101.001 | Doppio cilindro nichelato standard 40/40 per Proget e Univer s60 |
| 10 | 4202101.002 | 35/35 per Univer s50 |
| 10 | 4202101.003 | 30/30 per Rever |
| 11, 12, 13, 19, 20 | 4211101.001 | Confezione BM plastica nera |
| # 3, 11, 12, 13, 21, 22, 23, 24, 24a, 25 | 4211101.021 | Confezione BM inox |
| 14 | 3201001.016 | Serratura antipanico a spingere (AP 16/18) |
| 17 | 3105003.001 | Perno quadro 9x9x(55+55) per M3 plastica |
| 17 | 3105095.001 | Perno quadro 9x9x(55+55) per M3X inox |

 **IN CASO DI SOSTITUZIONE DEVONO ESSERE UTILIZZATI RICAMBI ORIGINALI NINZ CHE FANNO PARTE DELL'INTERO SISTEMA CERTIFICATO!**

CORRETTO SMONTAGGIO

Nel caso di sostituzione dell'intero dispositivo o anche di una sola parte di esso si seguono in linea generale le stesse indicazioni come per l'installazione, invertendo la successione delle operazioni.

Per sostituire la serratura bisogna rimuovere dall'anta l'elettromaniglia, la maniglia, i perni quadri ed il cilindro. La serratura stessa (14) si toglie svitando le due viti frontali.


 Questa operazione si deve svolgere con attenzione per non rovinare o spostare i componenti presenti all'interno della sede serratura e per non danneggiare o far cadere all'interno dell'anta il cavo di alimentazione dell'elettromaniglia!

Componenti certificati per M3 o M3X ELM/mt

| | |
|---------------------------|----------------------|
| Dispositivo di emergenza: | serie "M3" o "M3X" |
| Serrature antipanico: | art. AP16/18 |
| Comando esterno: | art. ELETTROMANIGLIA |

REGISTRO MANUTENZIONE

| data | descrizione intervento | forza di apertura verificata | operatore |
|------|------------------------|------------------------------|-----------|
| | | | |
| | | | |
| | | | |
| | | | |
| | | | |
| | | | |
| | | | |
| | | | |
| | | | |
| | | | |
| | | | |
| | | | |
| | | | |
| | | | |
| | | | |
| | | | |
| | | | |
| | | | |

 Queste istruzioni devono essere consegnate al titolare dell'attività, che le conserverà per annotare le operazioni di manutenzione svolte per il dispositivo per uscite di emergenza.