

RGLFLFRPPHUFLLDOL □
 0DQLOLD SHUXVFLDGLHPHUHQDU □
 +27/1SODVLFDDQHJUD(10P □
 0DQLOLD SHUXVFLDGLHPHUHQDU □
 +27/1LQR(10P □

NÂ DoP 179-M3tir-01
 Indirizzo web <https://www.ninz.it/it/download/dop>
 Classificazione 3 7 7 B 1 4 4 2 A D

1RPHHGLQGLULR 1,16SERUVR7UHQR □
 GHOSURGXRUH ;11,11, □

NÂ di classificazione
 □ DUDHUHUDGR □ DHRULDGXVRPRORIUHTXHQH
 □ DUDHUHUDGR □ XUDELOLFLFOL
 □ DUDHUHUDGR □ DVVDGHODSRUDROUHN □
 □ DUDHUHUDGR □ GRQRSHUSRUHDOLDIXRFRDQLIXPR
 □ DUDHUHUDGR □ GLFXUHDGDRSHUXVFLHPHUHQD
 □ DUDHUHUDGR □ ODUHVLVHQDDOODERUURVLRQH □
 DUDHUHUDGR □ GLFXUHQHEHQ □
 □ DUDHUHUDGR □ 6SRUHQDGHOGVSRVLLRILQRDPP
 □ DUDHUHUDGR □ 7LSRGLDLRQDPHQRERQPDQLDDOHD
 DUDHUHUDGR □ GDRSHUDQDVLRQDRDLDRQDQSDVMLL
 QRUPDOPHQHFLXVDDSHUXUDDLUDUH



QQRDSSOLFDRQHBDUFLR

1RUPD (1 □

1HQHFHULILFDRUH □

1GHOFHULILFDR □ 35 □ □

Idoneo per: porte ad un'anta o per anta attiva (principale) di porte a due ante a condizione che l'anta passiva rimanga normalmente chiusa e si apra solamente manualmente mediante serratura a catenaccio (019); ante di dimensioni fino 1350x2880mm, di massa fino 300 kg/anta, montate su cerniere o perni, con tenuta al fuoco fino EI₂120 - REI120 e tenuta al fumo. Sporgenza della maniglia 67mm.

SIMBOLI UTILIZZATI

- CAUTELA**
 Segnala un pericolo per le persone e il materiale. L'inosservanza delle avvertenze contrassegnate da questo simbolo può avere conseguenze gravi come infortuni e danni al materiale.
- ATTENZIONE**
 Segnala un pericolo di danno al materiale. L'inosservanza delle avvertenze contrassegnate da questo simbolo può avere come conseguenza danni materiale.
- NOTA**
 Avvertenze di carattere tecnico di particolare importanza.

DESCRIZIONE DEL PRODOTTO

Dispositivo per uscita di emergenza per porte ad un'anta o per anta attiva di porte a due ante posizionate in uscite di emergenza e azionato mediante maniglia a leva. Composto da maniglia interna a leva in plastica nera (Hot-Cil) o in acciaio inox (Hot-Cil-X) con sottoplacca e perno quadro in acciaio zincato, copriplacca in plastica (Hot-Cil) o acciaio inox (Hot-Cil-X), elettromaniglia esterna con impugnatura in alluminio verniciato nero e temporizzatore incorporato, serratura antipanico a tirare e cilindro maestrato con pomello a goccia in ottone nichelato con tre chiavi. **Questo prodotto non contiene e non rilascia sostanze pericolose come richiesto dalla norma UNI EN 179 appendice ZA.**

FUNZIONAMENTO

La maniglia Hot-Cil o Hot-Cil-X è applicabile solo sul lato a tirare della porta. Da questo lato, l'apertura è sempre possibile agendo sulla leva della maniglia, anche con la serratura chiusa a chiave. Dal lato dell'elettromaniglia, l'apertura è possibile solo con consenso elettrico (vedere le modalità di funzionamento specifiche dell'elettromaniglia riportate nell'istruzione A033-I).

AVVERTENZE

La maniglia per uscita di emergenza HOT-CIL o HOT-CIL-X viene utilizzata su porte destinate ad essere usate in situazioni di emergenza in cui la gente sia abituata ad usare le uscite di sicurezza e i loro dispositivi di apertura e pertanto sia molto improbabile che si manifesti una situazione di panico. **Le caratteristiche di sicurezza per le persone di questo prodotto sono di importanza fondamentale ai fini della sua conformità alla EN 179. Non sono ammesse modifiche di nessun tipo, fatta eccezione per quelle che sono descritte in queste istruzioni.**

RACCOMANDAZIONI

Perché la maniglia per uscita di emergenza possa fornire un grado elevato di sicurezza per le persone e un'adeguata sicurezza per le cose, essa va installata solo su porte e telai in buone condizioni. Pertanto la porta deve essere controllata per assicurarsi che sia montata in modo corretto e non incontri alcun ostacolo nel movimento.

Porre attenzione affinché eventuali guarnizioni di tenuta montate sulla porta non impediscano il corretto funzionamento della maniglia di emergenza.

Durante l'installazione si devono seguire scrupolosamente le istruzioni di fissaggio riportate nel presente documento. A completamento dei lavori, l'installatore dovrà consegnare detto documento al titolare dell'attività.

Per il bloccaggio della porta in posizione di chiusura non si devono montare dispositivi diversi da quelli specificati nel presente documento. Ciò non preclude l'installazione di dispositivi di chiusura automatica.

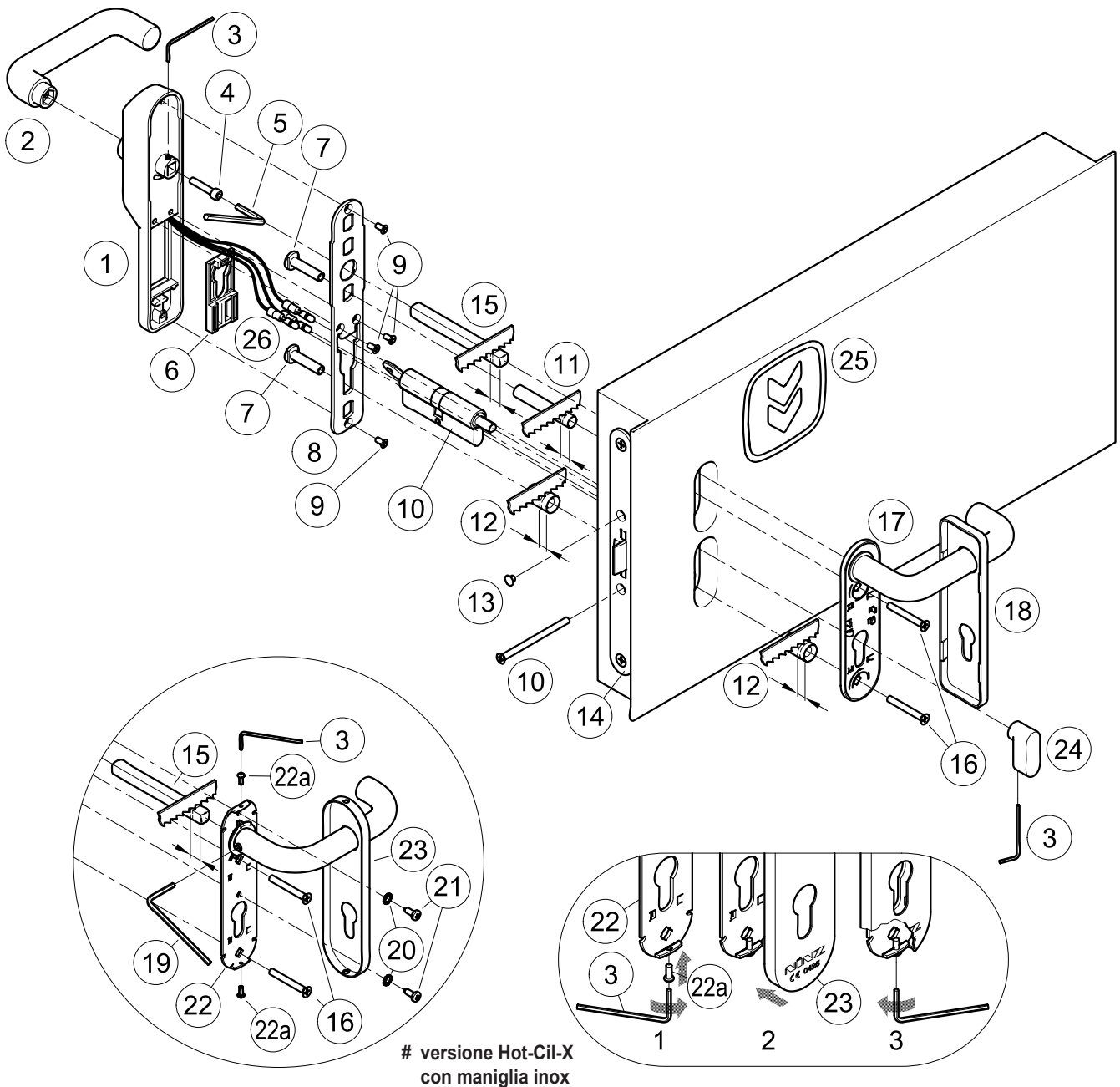
La maniglia per uscita di emergenza HOT-CIL/HOT-CIL-X è progettata anche per l'installazione su porte metalliche con interno in alveolare.

Nel caso in cui per riportare la porta in posizione di chiusura si debba usare un chiudiporta, si deve porre attenzione a non intralciare l'uso del passo di apertura ai bambini, agli anziani e agli infermi.

Sul lato interno della porta immediatamente sopra la leva d'azionamento deve essere posto un pittogramma (freccia).

Tutti i componenti forniti e descritti devono essere posizionati e montati in conformità al presente documento.

Eventuali cilindri forniti dal cliente devono essere conformi alla norma DIN 18254.




versione Hot-Cil-X
con maniglia inox


CONTENUTO DELLA CONFEZIONE

MANIGLIA PER USCITA DI EMERGENZA HOT-CIL (plastica nera) o HOT-CIL-X (acciaio inox) con ELETTRMANIGLIA ELM/mt

posizione	pz	descrizione
1, 2, 4, 6	01	Elettromaniglia con impugnatura, vite di fissaggio e piastrino cilindro
3	01	Chiave esagonale S2
5	01	Chiave esagonale S4
7	02	Bussola filettata M5
8	01	Piastra posteriore
9	04	Vite a testa svasata M4x8mm
10, 24	01	Cilindro nichelato maestrato con pomello a goccia, tre chiavi e vite di fissaggio
11	01	Distanziale Ø10,3x60,6mm
12	02	Distanziale Ø15,0x23,5mm
13	01	Tappo copriforo nero Ø8,8mm
15	01	Perno quadro 9x9x100mm
16	02	Vite a testa svasata piatta M5x40mm

posizione	pz	descrizione
17	01	Maniglia in plastica nera con sottoplacca in acciaio zincato
18	01	Copriplacca in plastica nera
19 #	01	Chiave esagonale S3
20 #	02	Rondella dentellata M5
21 #	02	Vite autofilettante a testa cilindrica Ø4,2x13mm
22 #	01	Maniglia inox con sottoplacca in acciaio zincato e grano di fissaggio
22a #	02	Vite a testa bombata M3x8mm
23 #	01	Copriplacca in acciaio inox
25	01	Pittogramma adesivo (freccia verde)
-	01	Istruzione posa maniglia HOT-CIL o HOT-CIL-X con ELM/mt

 Si ricorda che il DM del 03 novembre 2004 all'art. 4, prescrive che l'installatore è tenuto a redigere, sottoscrivere e consegnare al titolare dell'attività una dichiarazione di corretta installazione con esplicito riferimento alle indicazioni fornite dal produttore del dispositivo per uscite di emergenza.

 - Nella confezione sono contenuti componenti opzionali non utilizzati in questa installazione, pertanto non in elenco!
- La serratura (14) viene fornita già montata sulla porta!

ATTREZZI DA UTILIZZARE

Cacciavite a croce media grandezza o avvitatore elettrico, (solo nel caso di maniglia Hot-Cil-X: trapano elettrico e punta per acciaio Ø2mm), seghetto fino.

IMPORTANTE



- Prima di poter installare l'elettromaniglia ELM/mt e la maniglia Hot-Cil o Hot-Cil-X è necessario eseguire le predisposizioni descritte nell'istruzione A033-I.
- Il montaggio deve essere effettuato da personale qualificato seguendo e rispettando tutte le indicazioni di seguito riportate.
- Per la corretta installazione è necessario montare tutti i componenti in dotazione compresi i distanziali e le rondelle dentellate.
- Non sono ammesse modifiche rispetto a quanto indicato, né è ammesso utilizzare componenti diversi da quelli indicati nel contenuto della confezione.
- Prima di procedere al montaggio, controllare il contenuto della confezione che tutto corrisponda.
- Non sono ammesse configurazioni di installazione diverse da quelle previste nel prospetto a pag. 2/4.

INSTALLAZIONE

- Infilare la chiave, portare la camme in posizione verticale e inserire il cilindro (10) nella serratura (14), con il lato pomello rivolto verso il lato a tirare della porta, fissandolo provvisoriamente con la vite (10), poi togliere la chiave.
- Adattare in base allo spessore dell'anta i distanziali in plastica (11 e 12) in modo tale che essi non sporgano dalla stessa.
- Fissare l'impugnatura (2) sull'elettromaniglia (1), in modo che risulti orientata verso il lato cerniere dell'anta, utilizzando la vite (4) e tirandola fortemente con la chiave esagonale S4 (5) fornita in dotazione.
- Scegliere il piastrino cilindro (6) compatibile con l'interasse della serratura (72mm) e inserirlo nell'apposita sede.
- Posizionare le bussole filettate (7) sulla piastra posteriore (8) nelle posizioni compatibili alla sottoplastra della maniglia (17 o 22).
- Dopo aver fatto passare i connettori (26) dell'elettromaniglia attraverso l'apposita asola presente sulla piastra posteriore (8) fissare quest'ultima sull'elettromaniglia (1), utilizzando le apposite viti (9). Accertarsi che le bussole filettate (7) ed il piastrino cilindro (6) siano rimasti correttamente inseriti nelle loro sedi, prima di completare il serraggio delle viti (9).
- Nei casi di porta Proget o Univer il perno quadro (15) non necessita di adattamenti.
- In caso di porta Rever è necessario adattare il perno quadro (15) riducendone la lunghezza di 5 mm.
- In caso di maniglia Hot-Cil-X è necessario adattare il perno quadro (15) riducendone la lunghezza di 5 mm.
- Nel caso di porta Rever assieme alla maniglia Hot-Cil-X è necessario adattare il perno quadro (15) riducendone la lunghezza di 10 mm.
- Inserire il perno quadro (15) sull'elettromaniglia (1) fino alla battuta, bloccandolo mediante il grano filettato da fissare con chiave esagonale S2 (3) in dotazione.
- In caso di maniglia Hot-Cil-X (22), avvitare sulla sottoplastra le viti (22a) per il fissaggio della copriplacca (23), quanto sufficiente per poter inserire la copriplacca.
- Collegare i connettori (26) dell'elettromaniglia con quelli dell'anta, così come specificato al punto 4 dell'istruzione A033-I per la "predisposizione alla posa del sistema di controllo accesso".
- Infilare i due distanziali (11 e 12) sopra le bussole filettate (7), avvicinare l'elettromaniglia all'anta, dal lato a spingere della porta. Fare attenzione a centrare il perno quadro, il cilindro e le bussole nei relativi fori ed affinché i connettori (26) dell'elettromaniglia non rimangano schiacciati tra la piastra posteriore (8) e l'anta.
- Avvicinare la maniglia (17 o 22) dal lato a tirare della porta dopo aver applicato le viti (16) e il distanziale (12). Centrare correttamente il perno quadro, il cilindro e le viti imboccando a mano i primi filetti; poi stringere con cura con cacciavite evitando di deformare la sottoplastra.
- Nel caso di maniglia Hot-Cil (17), applicare il carter (18), agganciandolo manualmente alla sottoplastra della maniglia.
- Nel caso di maniglia Hot-Cil-X (22) è necessario fissare ulteriormente la sottoplastra con le autofilettanti Ø4,2x13mm (21) e le relative rondelle dentellate (20) previa foratura della lamiera con punta Ø2mm. Infilare la copriplacca (23) sulla maniglia (fig. 2). Utilizzando la chiave esagonale S2 (3), svitare le viti (22a) per fissare la copriplacca, evitando di deformarla (fig. 3). Inserire e stringere a fondo il grano con la chiave esagonale S3 (19).
- Ultimare il fissaggio del cilindro (10), infilare il tappino nero (13) nel foro rimasto aperto della serratura antipanico (14).
- Infilare il pomello a goccia (24) nel perno del cilindro e fissarlo con la chiave

esagonale S2 (3).



- Azionare la maniglia Hot-Cil o Hot-Cil-X controllando che l'apertura dello scrocco avvenga liberamente e completamente; controllare lo stesso funzionamento anche con la chiave, verificando anche il corretto funzionamento dei catenacci. Eseguire le verifiche sia a porta aperta che a porta chiusa dal lato a spingere e dal lato a tirare; se necessario limare il riscontro dello scrocco.
- Chiudere la porta e verificare che il funzionamento corrisponda alle indicazioni del sistema Hot-Cil/Hot-Cil-X ELM/mt. Controllare il funzionamento in modalità "a tempo" o "fermo a giorno" (vedi istruzione A033-I).
- Applicare sul lato interno della porta, immediatamente sopra la maniglia, il pittogramma (25) costituito dalla freccia verde.
- Infine misurare con un dinamometro la forza necessaria da applicare alla leva della maniglia per sganciare la serratura. Registrare le forze rilevate sul presente documento.

USO

- Accertarsi che la porta si apra sempre facilmente.
- Evitare sforzi inutili e manomissioni su maniglia ed elettromaniglia.
- Proteggere l'elettromaniglia e la maniglia da agenti atmosferici esterni.
- Evitare qualsiasi impedimento che possa ostacolare la corsa della maniglia.
- Non verniciare l'elettromaniglia, la serratura ed i contatti elettrici tra anta e telaio.
- Usare correttamente l'elettromaniglia e la maniglia, non tirandole all'incontrario.
- Non lasciare inserita la chiave.
- Non lubrificare nessuna parte dell'elettromaniglia.
- Provvedere immediatamente alla sostituzione di parti danneggiate o non funzionanti.



MANUTENZIONE

Per garantire l'idoneità d'uso secondo la normativa è necessario effettuare i seguenti controlli di manutenzione ordinaria ad intervalli non maggiori di un mese:

- Verificare che tutti i componenti montati siano corrispondenti a quelli elencati nelle presenti istruzioni e che non siano stati aggiunti sulla porta dispositivi di bloccaggio non previsti nell'installazione originale.
- Ispezionare e attivare la maniglia per uscite di emergenza per verificare che tutti i componenti siano in condizioni operative soddisfacenti.
- Utilizzando un dinamometro verificare che le forze di apertura non siano cambiate significativamente dalle forze registrate nel momento dell'installazione originale.
- Controllare l'adeguato bloccaggio di tutte le viti e fissare bene quelle eventualmente allentate.
- Verificare che l'azionamento dell'elettromaniglia, della maniglia e della chiave avvenga senza sforzo e che lo scrocco ed i catenacci si ritraggano dal proprio riscontro senza alcun attrito. Nel caso in cui l'apertura della porta sia resa difficoltosa dall'attrito dello scrocco, si può migliorare la scorrevolezza limando il riscontro fino alla quota utile.
- Controllare che una volta rilasciata la maniglia lo scrocco sia fuoriuscito completamente.
- Verificare che boccole e riscontri non siano bloccati o ostruiti; in tal caso eliminare l'ostruzione.
- Controllare che i contatti elettrici tra anta e telaio siano in buone condizioni, correttamente allineati e che non siano ossidati o sporchi.
- Il prodotto non necessita di particolare manutenzione; viene comunque consigliato di lubrificare periodicamente con grasso (non utilizzare prodotti spray sull'elettromaniglia) i meccanismi interni di serratura e maniglia.
- Per le normali operazioni di pulizia usare detergenti non aggressivi o un apposito pulitore per acciaio inox per la maniglia Hot-Cil-X.
- Non utilizzare lubrificanti e/o prodotti spray sull'elettromaniglia.



- **Eventuali interventi di sistemazione devono essere eseguiti da personale qualificato usando ricambi originali NINZ.**
- **Il titolare dell'attività è tenuto a conservare la dichiarazione di corretta installazione, ad effettuare la corretta manutenzione del dispositivo per uscite di emergenza osservando tutte le istruzioni per la manutenzione fornite dal produttore, di annotare le operazioni di manutenzione e controllo sul registro ed a custodire il presente documento.**



RICAMBI (vedere disegno esploso a pag. 2/4)

posizione	codice	descrizione
1, 2, 3, 4, 5, 6, 7, 8, 9, 15, 16	3101008.005	Elettromaniglia ELM/mt con temporizzatore incorporato
3, 10, 24	4202102.004	Cilindro nichelato con maestratura unica e pomello a goccia
3, 10, 24	4202102.005	40/40 per Proget/Univer s60
3, 10, 24	4202102.006	35/35 per Univer s50
		30/30 per Rever
11, 12, 13, 17, 18	4211101.001	Confezione BM Twist/Exus - plastica nera
# 3, 11, 12, 13, 19, 20, 21, 22, 22a, 23	4211101.021	Confezione BM Twist/Exus - acciaio inox
14	3201001.011	Serratura antipanico a tirare (AP sp ti)



IN CASO DI SOSTITUZIONE DEVONO ESSERE UTILIZZATI RICAMBI ORIGINALI NINZ CHE FANNO PARTE DELL'INTERO SISTEMA CERTIFICATO!

CORRETTO SMONTAGGIO

Nel caso di sostituzione dell'intero dispositivo o anche di una sola parte di esso si seguono in linea generale le stesse indicazioni come per l'installazione, invertendo la successione delle operazioni.

Per sostituire la serratura bisogna rimuovere dall'anta l'elettromaniglia, la maniglia, il perno quadro ed il cilindro. La serratura stessa (14) si toglie svitando le due viti frontali.



Questa operazione si deve svolgere con attenzione per non rovinare o spostare i componenti presenti all'interno della sede serratura e per non danneggiare o far cadere all'interno dell'anta il cavo di alimentazione dell'elettromaniglia!

Componenti certificati per HOT-CIL o HOT-CIL-X ELM/mt

Dispositivo di emergenza:	serie "HOT-CIL" o "HOT-CIL-X"
Serrature antipanico:	art. 3201001.011
Comando esterno:	art. ELETTRUMANIGLIA

REGISTRO MANUTENZIONE

data	descrizione intervento	forza di apertura verificata	operatore



Queste istruzioni devono essere consegnate al titolare dell'attività, che le conserverà per annotare le operazioni di manutenzione svolte per il dispositivo per uscite di emergenza.