



Ninz s.p.a. Corso Trento, 2/A  
I-38061 ALA (TN) / ITALIA [www.ninz.it](http://www.ninz.it)  
Tel. + 39 0 464 678300  
Fax. +39 0 464 679025 [info@ninz.it](mailto:info@ninz.it)

**EXUS LX con  
ELETTROMANIGLIA ELM/mt  
MANIGLIONE ANTIPANICO  
per uscite di sicurezza**

**A154-I**  
5001251 /1- 7/17

*Codici commerciali*

EXUS LX ELM/mt art. 4201101.032  
EXUS LX DC ELM/mt art. 4201101.037

N° DoP **1125-TW-EX-01**  
Indirizzo web <https://www.ninz.it/it/download/dop>  
Classificazione **3 7 7 B 1 3 2 1 A A**

Nome ed indirizzo del produttore NINZ S.p.A. - corso Trento 2/A  
I-38061 ALA (TN) - ITALIA

Anno applicazione marchio 2007

Norma EN 1125:2008 + EC1:2009

N° ente certificatore 0425

N° del certificato CE 0425-CPR-001228

**N° di classificazione**

- 1° Carattere - grado 3 - Categoria d'uso molto frequente
- 2° Carattere - grado 7 - Durabilità 200.000 cicli
- 3° Carattere - grado 7 - Massa della porta oltre 200 kg
- 4° Carattere - grado B - Idoneo per porte tagliafuoco/antifumo
- 5° Carattere - grado 1 - Sicurezza, adatto per vie di esodo
- 6° Carattere - grado 3 - Alta resistenza alla corrosione 96h
- 7° Carattere - grado 2 - Sicurezza dei beni 1000N
- 8° Carattere - grado 1 - Sporgenza della barra fino 150 mm
- 9° Carattere - grado A - Tipo di azionamento con barra a spinta
- 10° Carattere - grado A - Adatto per porta ad una e due ante

**Idoneo per porte ad 1 anta o per anta attiva (principale) di porte a 2 ante di dimensioni fino 1350 x 2880 mm/anta, di massa fino 300 kg/anta, montata su cerniere o perni, con tenuta al fuoco fino EI<sup>2</sup>120 - REI120 e tenuta al fumo. Sporgenza della barra 125 mm.**



**SIMBOLI UTILIZZATI**



**CAUTELE**

Segnala un pericolo per le persone e il materiale. L'inosservanza delle avvertenze contrassegnate da questo simbolo può avere conseguenze gravi come infortuni e danni al materiale.



**ATTENZIONE**

Segnala un pericolo di danno al materiale. L'inosservanza delle avvertenze contrassegnate da questo simbolo può avere come conseguenza danni materiale.



**NOTA**

Avvertenze di carattere tecnico di particolare importanza.

**DESCRIZIONE DEL PRODOTTO**

Maniglione antipanico per porte ad 1 anta o per anta attiva di porte a 2 ante posizionate in uscite di sicurezza e azionato mediante barra a spinta. Composto da comandi, carter, bracci, e barra di azionamento in acciaio inox, elettromaniglia esterna con impugnatura in alluminio verniciato nero e temporizzatore incorporato, serratura antipanico e cilindro in ottone nichelato con 3 chiavi.

**Questo prodotto non contiene e non rilascia sostanze pericolose come richiesto dalla norma UNI EN 1125 appendice ZA.**

**FUNZIONAMENTO**

Il maniglione antipanico è applicabile solo sul lato a spingere della porta. Da questo lato, l'apertura è sempre possibile agendo sulla barra orizzontale del maniglione antipanico EXUS LX ELM/mt, anche con la serratura chiusa a chiave. Dal lato dell'elettromaniglia, l'apertura è possibile solo se la serratura non è chiusa a chiave.

**AVVERTENZE**

Il maniglione antipanico EXUS azionato mediante una barra orizzontale è destinato per l'uso su porte con serratura installate sulle uscite di sicurezza dove si possa prevedere una situazione di panico.

Le caratteristiche di sicurezza per le persone di questo prodotto sono di importanza fondamentale ai fini della sua conformità alla EN 1125. Non sono ammesse modifiche di nessun tipo, fatta eccezione per quelle che sono descritte in queste istruzioni.

**RACCOMANDAZIONI**

Perché il maniglione antipanico possa fornire un grado elevato di sicurezza per le persone e un'adeguata sicurezza per le cose, esso va posato solo su porte e telai in buone condizioni. Pertanto la porta deve essere controllata per assicurarsi che sia montata in modo corretto e non incontri alcun ostacolo nel movimento.

Porre attenzione affinché eventuali guarnizioni di tenuta montate sulla porta non impediscano il corretto funzionamento del maniglione antipanico.



Nel caso di porta a 2 ante entrambe dotate di maniglione antipanico, è indispensabile controllare che ciascuna anta si apra quando viene azionato il relativo maniglione antipanico e che le ante si aprano liberamente anche azionando i due maniglioni contemporaneamente.

Durante l'installazione si devono seguire scrupolosamente le istruzioni di fissaggio riportate nel presente documento. A completamento dei lavori, l'installatore dovrà consegnare detto documento al titolare dell'attività.

La barra deve essere installata in modo tale da fornire la massima lunghezza utile.

Per il bloccaggio della porta in posizione di chiusura non si devono montare dispositivi diversi da quelli specificati nel presente documento. Ciò non preclude l'installazione di dispositivi di chiusura automatica.

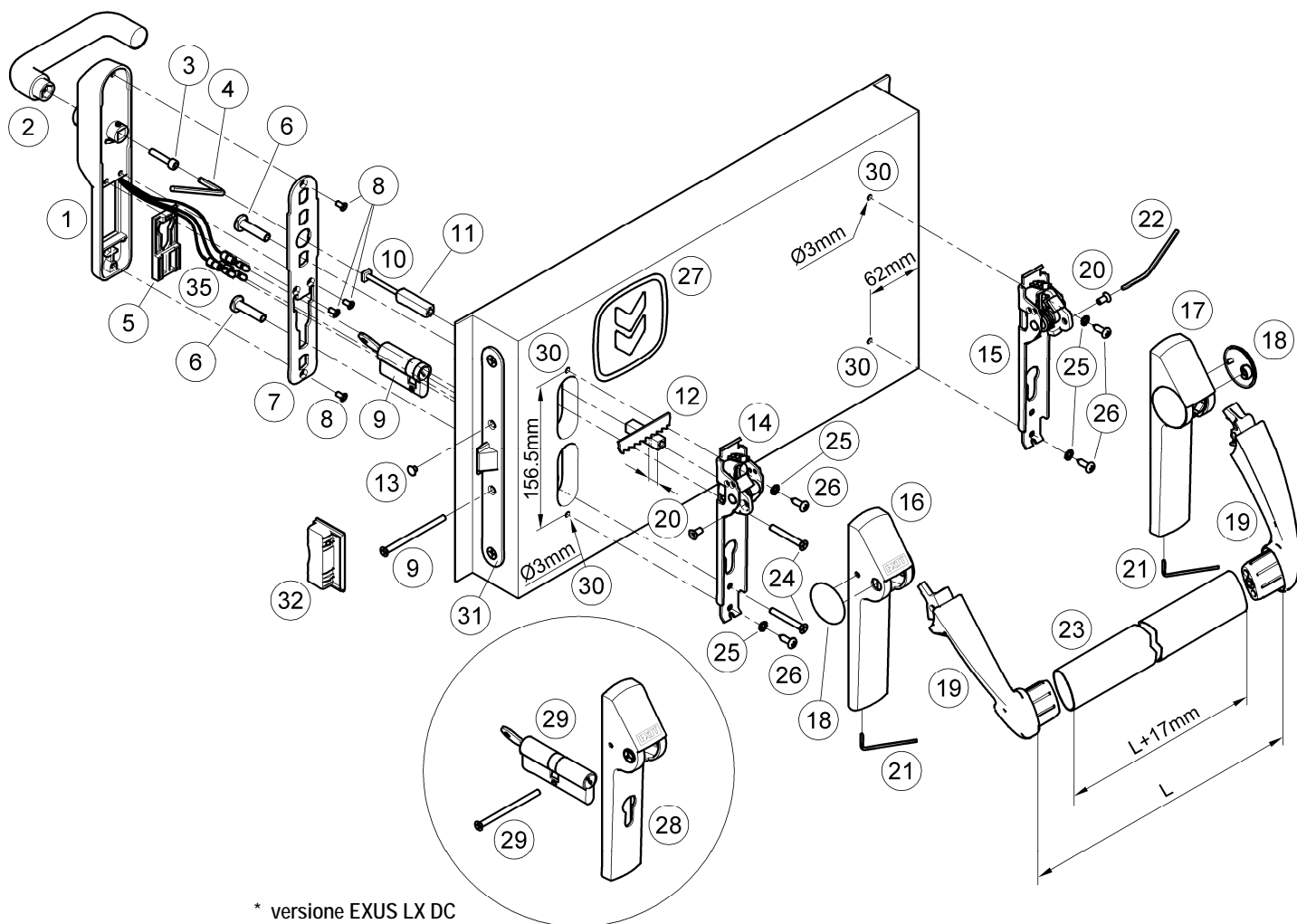
Il maniglione antipanico EXUS è progettato anche per l'installazione su porte metalliche con interno in alveolare.

Nel caso in cui per riportare la porta in posizione di chiusura si debba usare un chiudiporta, si deve porre attenzione a non intralciare l'uso del passo di apertura ai bambini, agli anziani e agli infermi.

Sul lato interno della porta immediatamente sopra la barra d'azionamento deve essere posto un pittogramma (freccia).



Tutti i componenti forniti e descritti devono essere posizionati e montati in conformità al presente documento.



\* versione EXUS LX DC  
ELM/mt con doppio cilindro

#### CONTENUTO DELLA CONFEZIONE MANIGLIONE EXUS LX ELM/mt

Posizione	pz	Descrizione	Posizione	pz	Descrizione
1, 2, 3, 5	01	Elettromaniglia con impugnatura, vite di fissaggio e piastrino cilindro	20	02	Vite M5x10 mm con cava esagonale
4	01	Chiave esagonale S4	21	01	Chiave esagonale S2
6	02	Bussole filettate M5	22	01	Chiave esagonale S3
7	01	Piastra posteriore	23	01	Barra inox
8	04	Vite a testa svasata M4 x 8 mm	24	02	Vite a testa svasata M5 x 40 mm
9	01	Mezzocilindro nichelato standard compreso 3 chiavi e vite di fissaggio	25	04	Rosetta dentellata M5
10	01	Vite M5x(57/47 mm)	26	04	Vite autofilettante a testa cilindrica 4,8x16 mm
11, 12	01	Perno quadro 9x9x(32/22+40 mm)	27	01	Pittogramma adesivo (freccia verde)
13	01	Tappo copriforo nero Ø 8,8 mm	* 28	01	Confezione carter Exus LX DC
			* 29	01	Doppio cilindro nichelato compreso 3 chiavi e vite di fissaggio
14, 15	01	Assieme meccanismo Twist/Exus	-	01	Dima foratura A034
16, 17, 18	01	Confezione carter Twist/Exus LX con tappi	-	01	Istruzione posa maniglione EXUS LX ELM/mt
19	01	Confezione braccio-leva EXUS LX			



Si ricorda che il DM del 03 novembre 2004 all'art. 4, prescrive che l'Installatore è tenuto a redigere, sottoscrivere e consegnare al titolare dell'attività una dichiarazione di corretta installazione con esplicito riferimento alle indicazioni fornite dal produttore del maniglione.

N.B. La serratura (31) e il relativo riscontro (controbocchetta) (32) vengono forniti già montati sulla porta!


Nella confezione sono contenuti particolari opzionali che non vengono utilizzati in questa installazione e pertanto non inclusi in elenco!

#### ATTREZZI DA UTILIZZARE

Cacciavite a croce media grandezza o avvitatore elettrico, trapano elettrico e punta per acciaio Ø 3 mm, seghetto fino e seghetto per inox.

## IMPORTANTE



- Prima di poter installare l'elettromaniglia ELM/mt e il maniglione antipanico EXUS LX è necessario eseguire le predisposizioni descritte nell'istruzione A033-I.
  - Il montaggio deve essere effettuato da personale qualificato seguendo e rispettando tutte le indicazioni sotto riportate.
  - Per la corretta installazione è necessario montare tutti i componenti in dotazione comprese le rosette dentellate.
- 
- Non sono ammesse modifiche rispetto a quanto indicato, né è ammesso utilizzare componenti diversi da quelli indicati nel contenuto della confezione.
  - Il maniglione antipanico EXUS LX ELM/mt, proprio per la sua funzione, deve essere montato sul lato a spingere della porta.
  - Prima di procedere al montaggio, controllare il contenuto della confezione che tutto corrisponda e tenendo presente che il doppio cilindro è in dotazione solo con il maniglione EXUS LX DC ELM/mt.
  - Non sono ammesse configurazioni di installazione diverse da quelle previste nel prospetto a pag. 2/4.

## INSTALLAZIONE

- Infilare la chiave, portare la camme in posizione verticale e inserire il cilindro (9 o 29) nella serratura (31), fissandolo provvisoriamente con la vite (9 o 29), poi togliere la chiave.



- Adattare in base allo spessore dell'anta il quadro filettato (12), in modo tale che esso sporga 11 mm  $\pm$  1 mm dalla porta; attenzione a tagliarlo dalla parte smussata.

- Nel caso di porta con spessore anta di 60 mm, inserire il quadro filettato (12) ed il quadro (11) con lunghezza di 32 mm nella serratura, collegandoli con l'apposita vite (10) con lunghezza di 57 mm, girando a fondo la vite.

- Nel caso di porta con spessore anta inferiore a 60 mm, inserire il quadro filettato (12) ed il quadro (11) con lunghezza di 22 mm nella serratura, collegandoli con l'apposita vite (10) con lunghezza di 47 mm, girando a fondo la vite.

- Fissare l'impugnatura (2) sull'elettromaniglia (1), in modo che risulti orientata verso il lato cerniere dell'anta, utilizzando la vite (3) e tirandola fortemente con la chiave esagonale S4 (4) fornita in dotazione.

- Scegliere il piastrino cilindro (5) compatibile con l'interasse della serratura (72mm) e inserirlo nell'apposita sede.

- Posizionare le bussole filettate (6) sulla piastra posteriore (7) nelle posizioni compatibili con il meccanismo (14) del maniglione.



- Dopo aver fatto passare i connettori dell'elettromaniglia (35) attraverso l'apposita asola presente sulla piastra posteriore (7) fissare quest'ultima sull'elettromaniglia (1), utilizzando le apposite viti (8). Accertarsi che le bussole filettate (6) ed il piastrino cilindro (5) siano rimasti correttamente inseriti nelle loro sedi, prima di completare il serraggio delle viti (8).

- Collegare i connettori dell'elettromaniglia (35) con quelli dell'anta, così come specificato al punto 4 dell'istruzione A033-I per la "predisposizione alla posa del sistema di controllo accesso".

- Avvicinare l'elettromaniglia (1) all'anta dal lato a tirare della porta facendo attenzione a centrare i quadri, il cilindro, le bussole nei relativi fori ed affinché i connettori dell'elettromaniglia (35) non rimangano schiacciati tra la piastra posteriore (7) e l'anta.

- Avvicinare il meccanismo (14) del maniglione dal lato serratura (lato spingere della porta) dopo aver applicato le viti (24). Centrare correttamente, quadro, viti e cilindro (quest'ultimo solo nel caso della versione Exus LX DC), imboccando a mano i primi filetti; fissare poi con cacciavite.

- Realizzare i fori (30) con punta  $\varnothing$  3 mm utilizzando la dima in dotazione e rispettando il livello. Se i fori sono già presenti forare in ogni caso il rinforzo interno.

- Fissare ulteriormente il meccanismo (14) con le autofilettanti 4,8x16 mm (26) insieme alle relative rosette dentellate (25).

- Fissare il meccanismo (15) del maniglione dal lato cerniere con le autofilettanti 4,8x16 mm (26) insieme alle relative rosette dentellate (25).

- Prendere il carter (16 o 28) e applicarlo sul meccanismo (14) non prima di aver tolto il tappo (18) che è rivolto verso l'esterno. Per far questo, basta entrare con un dito all'interno del carter e spingere fuori il tappo senza però sfilare l'inserito in plastica. Ripetere la stessa operazione con il carter (17) e il meccanismo (15). Non fissare i grani in modo di lasciare un po' mobili i due carter.

- Applicare i braccetti (19) bloccandoli con le apposite viti (20) tirandole fortemente con la chiave S3 (22) in dotazione.

- Prendere la corretta misura "L" e tagliare la barra in acciaio inox (23) aggiungendo 17 mm; togliere le bave dalla barra; togliere un braccetto, infilare la barra e rifissare il tutto.

- Fissare definitivamente i carter (16 o 28) e (17), avvitando i grani con la chiave (21) però senza forzare, dopodiché applicare i tappi (18).

Ultimare il fissaggio del cilindro (9 o 29), infilare il tappino nero (13) nel foro rimasto aperto della serratura (31).



- Azionare il maniglione antipanico EXUS LX ELM/mt in qualsiasi punto della barra orizzontale, controllando che l'apertura dello scrocco avvenga liberamente e completamente. Verificare lo stesso funzionamento anche con la chiave. Eseguire le verifiche sia a porta aperta che a porta chiusa, se necessario limare il riscontro in plastica (32) delle porte ad 1 anta o la contro serratura nel caso di porte a 2 ante.

- Chiudere la porta e verificare che il funzionamento corrisponda alle indicazioni del sistema EXUS LX ELM/mt. Controllare il funzionamento in modalità "a tempo" o "fermo a giorno" (vedi istruzione A033-I).

- Applicare sul lato interno della porta, immediatamente sopra la barra d'azionamento, il pittogramma (27) costituito dalla freccia verde.



- Infine misurare con un dinamometro la forza necessaria da applicare sulla barra orizzontale per sganciare la serratura. Registrare le forze rilevate sul presente documento.

## USO

- Accertarsi che la porta si apra sempre facilmente.
- Evitare sforzi inutili e manomissioni su maniglione ed elettromaniglia.
- Proteggere il maniglione e l'elettromaniglia da agenti atmosferici esterni.
- Evitare qualsiasi impedimento che possa ostacolare la corsa della barra.
- Non verniciare la serratura.
- Usare correttamente la barra e l'elettromaniglia non tirandole all'incontrario.
- Non lasciare inserita la chiave.
  - Non lubrificare nessuna parte dell'elettromaniglia.
  - Provvedere immediatamente alla sostituzione di parti danneggiate o non funzionanti.



## MANUTENZIONE

Per garantire l'idoneità d'uso secondo la normativa è necessario effettuare i seguenti controlli di manutenzione ordinaria ad intervalli non maggiori di un mese:

- Verificare che tutti i componenti montati siano corrispondenti a quelli elencati nelle presenti istruzioni e che non siano stati aggiunti sulla porta dispositivi di bloccaggio non previsti nell'installazione originale.

- Ispezionare e attivare il maniglione antipanico per verificare che tutti i componenti siano in condizioni operative soddisfacenti.

- Utilizzando un dinamometro verificare che le forze di apertura non siano cambiate significativamente dalle forze registrate nel momento dell'installazione originale.



- Controllare l'adeguato bloccaggio di tutte le viti e fissare bene quelle eventualmente allentate.

- Verificare che l'azionamento del maniglione, dell'elettromaniglia e della chiave avvenga senza sforzo e che lo scrocco si ritragga dal proprio riscontro senza alcun attrito. Nel caso in cui l'apertura della porta è resa difficoltosa dall'attrito dello scrocco sul relativo riscontro si può migliorare la scorrevolezza limando il riscontro fino alla quota utile.

- Azionare il maniglione antipanico EXUS LX ELM/mt ai due estremi della barra controllando in entrambi i casi l'arretramento completo dello scrocco.

- Controllare che una volta rilasciato il maniglione lo scrocco sia fuoriuscito completamente.

- Controllare che la barra in acciaio inox non sia stata deformata e nel caso sostituirla.



- Verificare che boccole e riscontri non siano bloccati o ostruiti; in tal caso eliminare l'ostruzione.

- Il prodotto non necessita di particolare manutenzione: viene comunque consigliato di lubrificare periodicamente con grasso (è sconsigliato l'utilizzo di prodotti spray) i meccanismi interni di serratura e maniglione, intervenendo per quest'ultimo dalla feritoia del carter posta sotto il braccio.

- Per le normali operazioni di pulizia usare un apposito pulitore per acciaio inox.



- Non utilizzare lubrificanti e/o prodotti spray sull'elettromaniglia.



**Eventuali interventi di sistemazione devono essere eseguiti da personale qualificato usando ricambi originali NINZ.**



**Il titolare dell'attività è tenuto a conservare la dichiarazione di corretta installazione, ad effettuare la corretta manutenzione del maniglione osservando tutte le istruzioni per la manutenzione fornite dal produttore, di annotare le operazioni di manutenzione e controllo sul registro e ad custodire il presente documento.**

RICAMBI (vedere disegno esploso pag. 2/4)

Posizione	Codice	Descrizione
1, 2, 3, 4, 5, 6, 7, 8, 10, 11, 21, 24	3101008.005	Elettromaniglia con temporizzatore incorporato
14, 15, 16, 17, 18, 19, 20, 22, 27	3102061	Exus LX Base
* 14, 15, 17, 18, 19, 20, 22, 27, 28	3102075.001	Exus LX DC Base (per cilindro passante, interasse 72 mm)
14, 15	3105127	Assieme meccanismo Exus inox
16, 17, 18	3105163	Confezione carter Twist/Exus LX con tappi
* 17, 18, 28	3105164.001	Confezione carter Exus LX DC (interasse 72 mm) con tappi
19	3105140	Confezione braccio-leva Exus LX
20, 22	3105026	Sacchetto Twist/Exus
12, 13, 21, 25, 26	3105060	Sacchetto Twist/Exus ELM
23	4204016	Confezione barra inox
		Mezzocilindro nichelato standard
9	4202103.001	40/10 per Proget e Univer s60
9	4202103.002	35/10 per Univer s50
9	4202103.003	30/10 per Rever
		Doppio cilindro nichelato standard
* 29	4202101.004	45/40 per Proget e Univer s60
* 29	4202101.001	40/40 per Univer s50
* 29	4202101.002	35/35 per Rever
31	3201001.016	Serratura antipanico a spingere
32	2401006	Riscontro serratura Proget
32	2401005	Riscontro serratura Univer s60
32	2401015	Riscontro serratura Univer s50
32	2401014	Riscontro serratura Rever



**IN CASO DI SOSTITUZIONE DEVONO ESSERE UTILIZZATI RICAMBI ORIGINALI NINZ CHE FANNO PARTE DELL'INTERO SISTEMA CERTIFICATO!**

**Componenti certificati per EXUS LX ELM/mt**

- Maniglione antipanico serie: "EXUS LX ELM/mt"
- Serrature antipanico: art. AP16/18
- Controbocchetta serratura: art. 2401006, 2401005, 2401015, 2401014
- Comando esterno: art. ELETTRUMANIGLIA

**CORRETTO SMONTAGGIO**

Nel caso di sostituzione dell'intero dispositivo o anche di una sola parte di esso si seguono in linea generale le stesse indicazioni come per l'installazione invertendo la successione delle operazioni. Per sostituire la serratura bisogna smontare tutte le parti del maniglione in zona serratura compreso l'elettromaniglia esterna, i quadri ed il cilindro. La serratura stessa (31) si toglie svitando le 2 viti frontali.



Questa operazione si deve svolgere con attenzione per non rovinare o spostare i componenti presenti all'interno della sede serratura e per non danneggiare o far cadere all'interno dell'anta il cavo di alimentazione dell'elettromaniglia!

**REGISTRO MANUTENZIONE**

Data	Descrizione intervento	Forza di apertura verificata	Operatore
_____	_____	_____	_____
_____	_____	_____	_____
_____	_____	_____	_____
_____	_____	_____	_____
_____	_____	_____	_____
_____	_____	_____	_____



Queste istruzioni devono essere consegnate al titolare dell'attività, che le conserverà per annotare le operazioni di manutenzione svolte per il maniglione antipanico.