

Codici commerciali  
 Maniglia di emergenza M14X art. 4203101.022

N° DoP **179-M14-01**  
 Indirizzo web <https://www.ninz.it/it/download/dop>

Classificazione **3 7 7 B 1 4 4 2 A C**

Nome ed indirizzo del produttore  
 NINZ S.p.A. - corso Trento 2/A  
 I-38061 ALA (TN) - ITALIA

N° di classificazione  
 1° Carattere - grado 3 - Categoria d'uso molto frequente  
 2° Carattere - grado 7 - Durabilità 200.000 cicli  
 3° Carattere - grado 7 - Massa della porta oltre 200 kg  
 4° Carattere - grado B - Idoneo per porte tagliafuoco/antifumo  
 5° Carattere - grado 1 - Sicurezza, adatto per uscite di emergenza  
 6° Carattere - grado 4 - Altissima resistenza alla corrosione - 240 ore  
 7° Carattere - grado 4 - Sicurezza dei beni 3000N  
 8° Carattere - grado 2 - Sporgenza del dispositivo fino a 100mm  
 9° Carattere - grado A - Tipo di azionamento con maniglia a leva  
 10° Carattere - grado C - Adatto per porta a due ante, solo anta passiva



Anno applicazione marchio 2010

Norma EN 179:2008

N° ente certificatore 0425

N° del certificato CE 0425-CPR-002148

Idoneo per anta passiva di porte a due ante di dimensioni fino a 1350x2880mm/anta, di massa fino a 300 kg/anta, montata su cerniere o perni, con tenuta al fuoco fino a EI2120 - REI120 e tenuta al fumo. Sporgenza della maniglia 67mm.

#### SIMBOLI UTILIZZATI

**CAUTELA**  
 Segnala un pericolo per le persone e il materiale. L'inosservanza delle avvertenze contrassegnate da questo simbolo può avere conseguenze gravi come infortuni e danni al materiale.

**ATTENZIONE**  
 Segnala un pericolo di danno al materiale. L'inosservanza delle avvertenze contrassegnate da questo simbolo può avere come conseguenza danni materiale.

**NOTA**  
 Avvertenze di carattere tecnico di particolare importanza.

#### DESCRIZIONE DEL PRODOTTO

Dispositivo di emergenza per anta passiva di porte a due ante posizionate in uscite di emergenza ed azionato mediante maniglia a leva. Composto da serratura antipanico per anta passiva, una maniglia a leva con sottoplastra in acciaio zincato e copriplacca in acciaio inox satinato.

**Questo prodotto non contiene e non rilascia sostanze pericolose come richiesto dalla norma UNI EN 179 appendice ZA.**

#### FUNZIONAMENTO

Il dispositivo d'emergenza M14X è sempre utilizzato in abbinamento ad un secondo dispositivo per uscite di emergenza o di sicurezza applicato sull'anta attiva (principale) e pertanto non prevede comandi di apertura dall'esterno. Dal lato a spingere l'apertura è sempre possibile agendo sulla maniglia che fa arretrare le aste verticali e nello stesso tempo spinge indietro lo scrocco della serratura dell'anta attiva, liberando così entrambe le ante.

#### AVVERTENZE

**La maniglia per uscita di emergenza M14X viene utilizzata su porte destinate ad essere usate in situazioni di emergenza in cui la gente sia abituata ad usare le uscite di sicurezza e i loro dispositivi di apertura e pertanto sia molto improbabile che si manifesti una situazione di panico.**

**Le caratteristiche di sicurezza per le persone di questo prodotto sono di importanza fondamentale ai fini della sua conformità alla EN 179. Non sono ammesse modifiche di nessun tipo, fatta eccezione per quelle che sono descritte in queste istruzioni.**

#### RACCOMANDAZIONI

Perché la maniglia per uscita di emergenza possa fornire un grado elevato di sicurezza per le persone e un'adeguata sicurezza per le cose, essa va installata solo su porte e telai in buone condizioni. Pertanto la porta deve essere controllata per assicurarsi che sia montata in modo corretto e non incontri alcun ostacolo nel movimento.

Porre attenzione affinché eventuali guarnizioni di tenuta montate sulla porta non impediscano il corretto funzionamento della maniglia di emergenza.

È indispensabile controllare che ciascuna anta si apra quando viene azionato il relativo dispositivo e che le ante si aprano liberamente anche azionando i due dispositivi di emergenza contemporaneamente.

Durante l'installazione si devono seguire scrupolosamente le istruzioni di fissaggio riportate nel presente documento. A completamento dei lavori, l'installatore dovrà consegnare detto documento al titolare dell'attività.

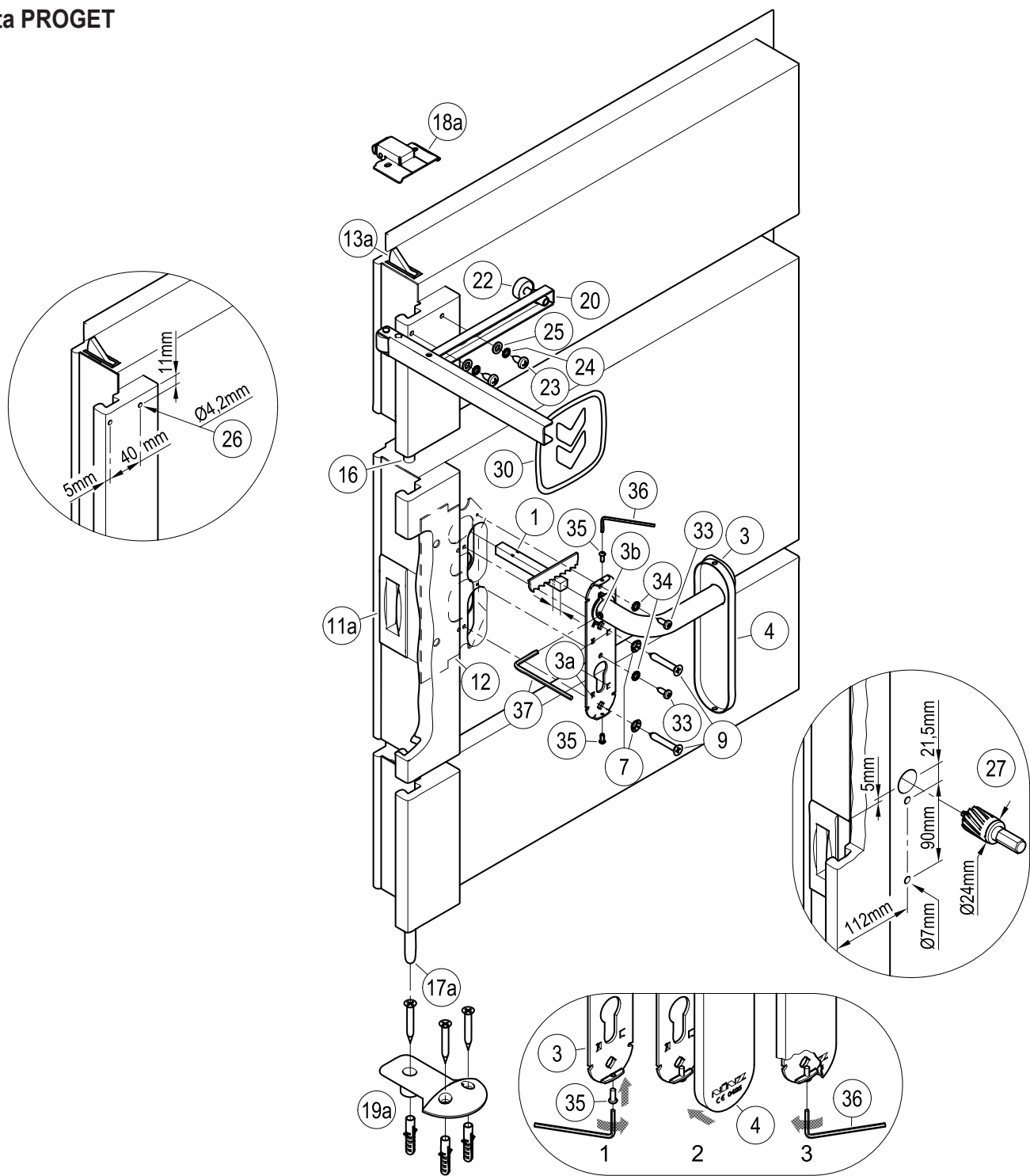
Per il bloccaggio della porta in posizione di chiusura non si devono montare dispositivi diversi da quelli specificati nel presente documento. Ciò non preclude l'installazione di dispositivi di chiusura automatica.

La maniglia per uscita di emergenza M14X è progettata anche per l'installazione su porte metalliche con interno in alveolare.

Nel caso in cui per riportare la porta in posizione di chiusura si debba usare un chiudiporta, si deve porre attenzione a non intralciare l'uso del passo di apertura ai bambini, agli anziani e agli infermi.

Sul lato interno della porta immediatamente sopra la leva d'azionamento deve essere posto un pittogramma (freccia).

**Tutti i componenti forniti e descritti devono essere posizionati e montati in conformità al presente documento.**



**CONTENUTO DELLA CONFEZIONE MANIGLIA DI EMERGENZA M14X (per porta Proget)**


posizione	pz	descrizione
1	01	Perno quadro 9x9x85mm
3, 3b	01	Maniglia inox con sottoplastra in acciaio zincato e grano di fissaggio
4	01	Copriplacca cieca in acciaio inox
7	02	Rondella dentellata conica
9	02	Vite autofilettante a testa svasata Ø5,5x38mm
19a	01	Boccola per pavimento Proget + 3 tasselli e viti
20, 22	01	Braccetto accompagnatore (solo per porte tagliafuoco - idem pos. 23, 24 e 25)
23	02	Vite autofilettante a testa cilindrica Ø5,5x13mm
24	02	Rondella

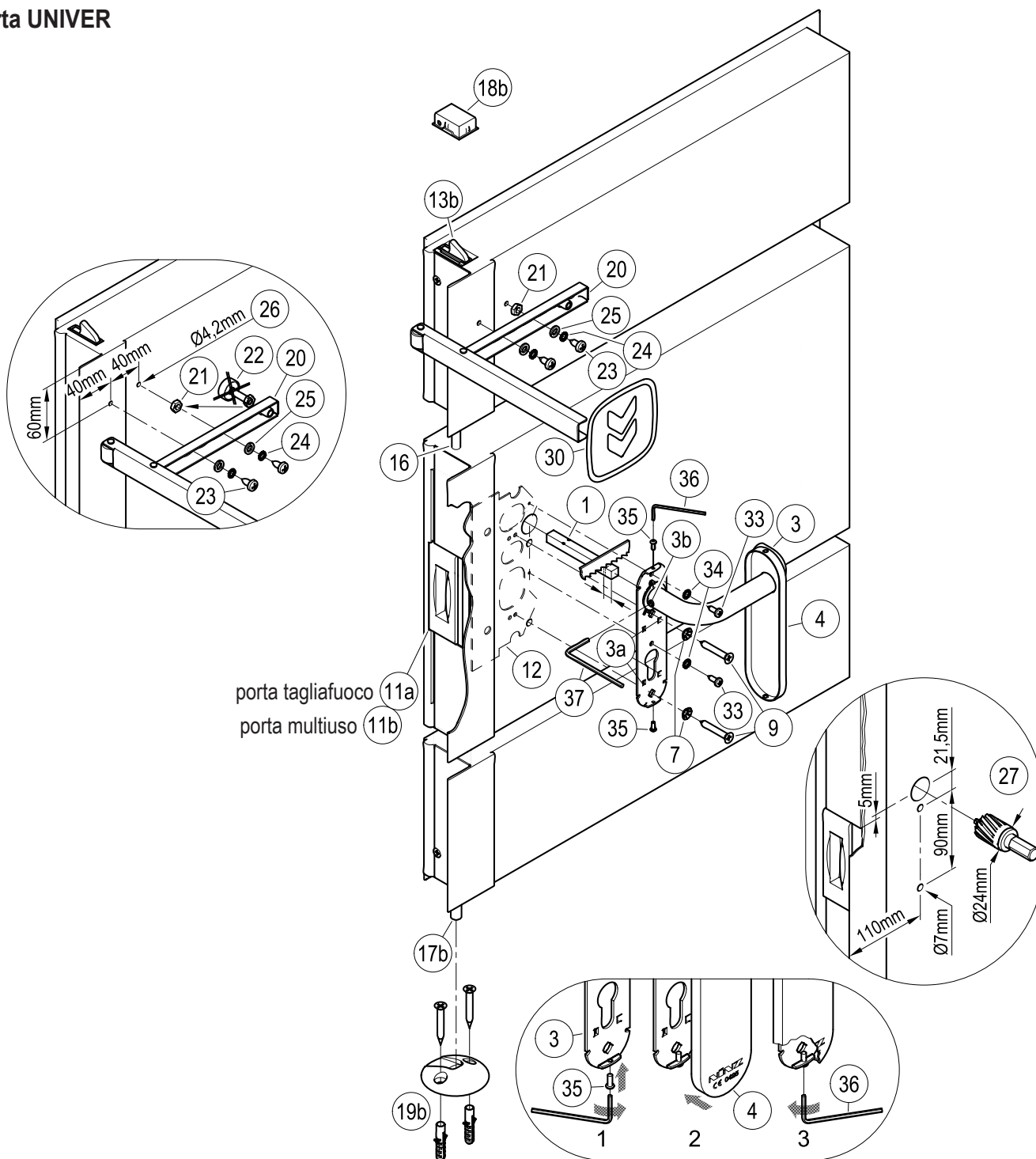
posizione	pz	descrizione
25	02	Rondella dentellata M6
30	01	Pittogramma adesivo (freccia verde)
33	02	Vite autofilettante a testa cilindrica Ø4,2x13mm
34	02	Rondella dentellata M5
35	02	Vite a testa bombata M3x8mm
36	01	Chiave esagonale S2
37	01	Chiave esagonale S3
-	01	Istruzione posa maniglia di emergenza M14X

**N.B.:** la serratura (11a), la sottoplastra (12), il dispositivo superiore a scrocco (13a), le aste (16, 17a) e l'inserto con rullo (18a) vengono forniti già montati sulla porta.

**ATTREZZI DA UTILIZZARE**


Cacciavite a croce media grandezza o avvitatore elettrico, trapano elettrico, punte per acciaio Ø2, Ø4,2, Ø7, e Ø24mm, seghetto fino.

 Si ricorda che il DM del 03 novembre 2004 all'art. 4, prescrive che l'installatore è tenuto a redigere, sottoscrivere e consegnare al titolare dell'attività una dichiarazione di corretta installazione con esplicito riferimento alle indicazioni fornite dal produttore del dispositivo per uscite di emergenza.



**CONTENUTO DELLA CONFEZIONE MANIGLIA DI EMERGENZA M14X (per porta Univer)**

posizione	pz	descrizione	posizione	pz	descrizione
1	01	Perno quadro 9x9x85mm	25	02	Rondella dentellata M6
3, 3b	01	Maniglia inox con sottoplastra in acciaio zincato e grano di fissaggio	30	01	Pittogramma adesivo (freccia verde)
4	01	Copriplacca cieca in acciaio inox	33	02	Vite autofilettante a testa cilindrica Ø4,2x13mm
7	02	Rondella dentellata conica	34	02	Rondella dentellata M5
9	02	Vite autofilettante a testa svasata Ø5,5x38mm	35	02	Vite a testa bombata M3x8mm
19b	01	Boccola per pavimento Univer + 2 tasselli e viti	36	01	Chiave esagonale S2
20, 21, 22	01	Braccetto accompagnatore (solo per porte tagliafuoco - idem pos. 23, 24 e 25)	37	01	Chiave esagonale S3
23	02	Vite autofilettante a testa cilindrica Ø5,5x13mm	-	01	Istruzione posa maniglia di emergenza M14X
24	02	Rondella			

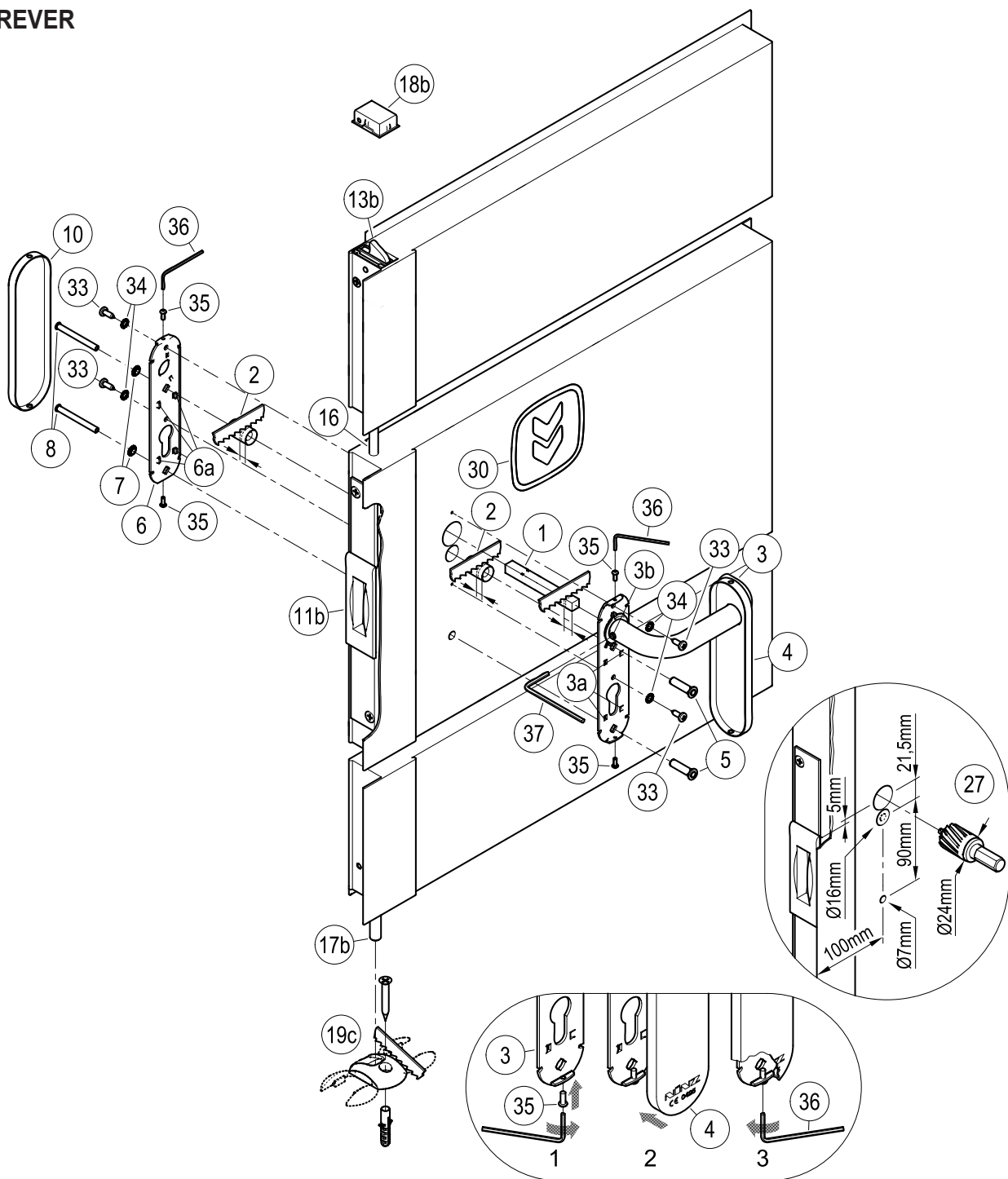
 Si ricorda che il DM del 03 novembre 2004 all'art. 4, prescrive che l'installatore è tenuto a redigere, sottoscrivere e consegnare al titolare dell'attività una dichiarazione di corretta installazione con esplicito riferimento alle indicazioni fornite dal produttore del dispositivo per uscite di emergenza.

**N.B.:** la serratura (11a o 11b), la sottoplastra (12), il dispositivo superiore a scrocco (13b), le aste (16, 17b) e l'inserto con rullo (18b) vengono forniti già montati sulla porta.

**ATTREZZI DA UTILIZZARE**

Cacciavite a croce media grandezza o avvitatore elettrico, trapano elettrico, punte per acciaio Ø2, Ø4,2, Ø7, e Ø24mm, seghetto fino.


# porta REVER



## CONTENUTO DELLA CONFEZIONE MANIGLIA DI EMERGENZA M14X (per porta Rever)

posizione	pz	descrizione
1	01	Perno quadro 9x9x85mm
2	02	Distanziale Ø15,0x23,5mm
3, 3b	01	Maniglia inox con sottoplacca in acciaio zincato e grano di fissaggio
4	01	Copriplacca cieca in acciaio inox (lato maniglia)
5	02	Bussola filettata M5
6	01	Solo placca in acciaio zincato
7	02	Rondella dentellata conica
8	02	Vite a testa svasata M5x50mm
10	01	Copriplacca cieca in acciaio inox (lato opposto maniglia)

posizione	pz	descrizione
19c	01	Boccola per pavimento Rever + 1 tassello e vite
30	01	Pittogramma adesivo (freccia verde)
33	04	Vite autofilettante a testa cilindrica Ø4,2x13mm
34	04	Rondella dentellata
35	04	Vite a testa bombata M3x8mm
36	01	Chiave esagonale S2
37	01	Chiave esagonale S3
-	01	Istruzione posa maniglia di emergenza M14X


 Si ricorda che il DM del 03 novembre 2004 all'art. 4, prescrive che l'installatore è tenuto a redigere, sottoscrivere e consegnare al titolare dell'attività una dichiarazione di corretta installazione con esplicito riferimento alle indicazioni fornite dal produttore del dispositivo per uscite di emergenza.

**N.B.:** la serratura (11b), il dispositivo superiore a scrocco (13b), le aste (16, 17b) e l'inserto con rullo (18b) vengono forniti già montati sulla porta.

### ATTREZZI DA UTILIZZARE

Cacciavite a croce media grandezza o avvitatore elettrico, trapano elettrico, punte per acciaio Ø2, Ø7, Ø16 e Ø24mm, seghetto fino.


## IMPORTANTE

- Il montaggio deve essere effettuato da personale qualificato seguendo e rispettando tutte le indicazioni di seguito riportate.
- Per la corretta installazione è necessario montare tutti i componenti in dotazione compresi i distanziali e le rondelle dentellate.
-  - Non sono ammesse modifiche rispetto a quanto indicato, né è ammesso utilizzare componenti diversi da quelli indicati nel contenuto della confezione.
- Prima di procedere al montaggio, controllare il contenuto della confezione che tutto corrisponda.
- Non sono ammesse configurazioni di installazione diverse da quelle previste nei prospetti alle pagg. 2/6, 3/6 e 4/6.
- Accertarsi che anche l'anta principale sia dotata di un dispositivo antipánico o di emergenza.
- Nel caso porta Rever o Univer non montata e per evitare ulteriori operazioni di adattamento, si consiglia di definire da ogni inizio il senso di apertura così le operazioni di cambio del senso di apertura indicate nelle istruzioni di posa della porta stessa possono essere svolte contemporaneamente. La porta di serie è predisposta per l'apertura destra a tirare.


## INSTALLAZIONE

- Se non già installata, applicare la boccia per pavimento (19a, 19b o 19c) fissandola con le relative viti e tasselli secondo le istruzioni di posa della porta.
- Nel caso di mancanza del foro per il passaggio del perno quadro (1), forare la lamiera dal lato a spingere della porta, come indicato nelle figure (27). In caso di porta Rever, i due fori Ø7mm per le bussole filettate (5) devono essere passanti e quello più in alto deve essere allargato a Ø16mm da ambedue i lati dell'anta. Togliere le quattro alette (3a) sul retro della sottoplastra della maniglia (3) e (6a, in caso di porta Rever) della sola placca (6).
- Inserire il perno quadro (1) dal lato smussato nella serratura (11a o 11b). Adattare in base allo spessore dell'anta il perno quadro in modo tale che esso sporga non più di 42mm dalla porta.
- Avvitare sulla sottoplastra della maniglia (3), le viti (35) per il fissaggio della copriplacca (4), quanto sufficiente per poter inserire la copriplacca. In caso di porta Rever, ripetere l'operazione con la sola placca (6) e la copriplacca (10).
- In caso di porta Univer o Proget: avvicinare la maniglia (3) all'anta, dal lato a spingere della porta, centrando correttamente il perno quadro e fissarla con le viti (9), insieme alle relative rondelle dentellate (7), centrando i rispettivi fori della sottoplastra (12).
- In caso di porta Rever: adattare in base allo spessore dell'anta i distanziali in plastica (2) in modo tale che essi non sporgano dalla stessa. Inserire le bussole filettate (5) nella sottoplastra della maniglia (3) e infilare il distanziale (2) sopra la bussola filettata superiore. Avvicinare la maniglia all'anta, dal lato a spingere della porta, centrando correttamente il perno quadro. Avvicinare la sola placca (6) dal lato opposto, dopo aver applicato le viti (8), le rondelle dentellate (7) e il distanziale (2). Centrare correttamente le viti imboccando a mano i primi filetti; fissare poi con cacciavite.
- Fissare ulteriormente la sottoplastra della maniglia inox (3) con le autofilettanti Ø4,2x13mm (33) e le relative rondelle dentellate (34) previa foratura della lamiera con punta Ø2mm. Infilare la copriplacca (4) sulla maniglia (fig. 2). Utilizzando la chiave esagonale S2 (36), svitare le viti (35) per fissare la copriplacca, evitando di deformarla (fig. 3). In caso di porta Rever, ripetere l'operazione con la sola placca (6) e la copriplacca (10). Inserire e stringere a fondo il grano (3b) con la chiave esagonale S3 (37).
- Azionare la maniglia (3) e verificare che avvenga la completa fuoriuscita del controsacro della serratura (11a o 11b) e che esso scorra liberamente.
- In caso di porta tagliafuoco, applicare il braccetto accompagnatore (20), se necessario realizzando i due fori (26) con punta Ø4,2mm come da disegno e fissando il braccetto con le due viti autofilettanti Ø5,5x13mm (23) e relative rondelle (24 e 25). In caso di porta Proget, regolare il distanziale in gomma (22) in modo che appoggi correttamente sull'anta. Per le porte Univer bisogna invece svitare il distanziale in gomma (22) che non sarà utilizzato, recuperando il dado (21) che serve come distanziale per fissare il braccetto attraverso la terza asola.
- Se installato, regolare la posizione del braccetto accompagnatore (20) in modo tale che agendo sulla maniglia dell'anta passiva, l'anta attiva venga spinta quel tanto sufficiente da assicurare la corretta sequenza di chiusura delle due ante (anta attiva trattenuta in posizione di attesa dal regolatore di chiusura).





- Per le porte tagliafuoco è obbligatorio applicare il braccetto accompagnatore.
- Azionare la maniglia M14X, controllando che avvenga la completa fuoriuscita del controsacro della serratura (11a o 11b) e il completo arretramento del dispositivo superiore a scrocco (13a o 13b) nonché dell'asta inferiore (17a o 17b). Eseguire le verifiche sia a porta aperta che a porta chiusa. Nel caso di porte tagliafuoco controllare che la sequenza di autochiusura delle due ante avvenga correttamente.
- Applicare sul lato interno della porta, immediatamente sopra la maniglia M14X, il pittogramma (30) costituito dalla freccia verde.
-  - Infine misurare con un dinamometro la forza necessaria da applicare alla leva della maniglia per sganciare la serratura. Registrare le forze rilevate sul presente documento.

## USO

- Accertarsi che la porta si apra sempre facilmente.
- Evitare sforzi inutili e manomissioni sulla maniglia.
- Proteggere la maniglia da agenti atmosferici esterni.
- Evitare qualsiasi impedimento che possa ostacolare la corsa della maniglia.
- Non verniciare la controserratura antipánico, né il dispositivo di bloccaggio superiore, né il puntale dell'asta inferiore e la guida relativa.
- Usare correttamente la maniglia, non tirandola all'incontrario.
-  - Provvedere immediatamente alla sostituzione di parti danneggiate o non funzionanti.

## MANUTENZIONE

Per garantire l'idoneità d'uso secondo la normativa è necessario effettuare i seguenti controlli di manutenzione ordinaria ad intervalli non maggiori di un mese:

- Verificare che tutti i componenti montati siano corrispondenti a quelli elencati nelle presenti istruzioni e che non siano stati aggiunti sulla porta dispositivi di bloccaggio non previsti nell'installazione originale.
- Ispezionare e attivare la maniglia per uscite di emergenza per verificare che tutti i componenti siano in condizioni operative soddisfacenti.
- Utilizzando un dinamometro verificare che le forze di apertura non siano cambiate significativamente dalle forze registrate nel momento dell'installazione originale.
-  - Controllare l'adeguato bloccaggio di tutte le viti e fissare bene quelle eventualmente allentate.
- Verificare che l'azionamento della maniglia avvenga senza sforzo e che il controsacro della serratura sia uscito completamente e che vengano arretrati del tutto il dispositivo superiore a scrocco (13a o 13b) nonché l'asta inferiore (17a o 17b). Eseguire le verifiche sia a porta aperta che a porta chiusa.
- Controllare che una volta rilasciata la maniglia e richiusa l'anta avvenga il completo rientro del controsacro, come pure la completa fuoriuscita del dispositivo superiore e dell'asta inferiore.
- Nel caso di porte tagliafuoco, aprire le due ante agendo sulla maniglia dell'anta passiva, così di controllare la corretta sequenza di chiusura delle due ante.
-  - Verificare che l'inserito con rullo superiore e la boccia per pavimento non siano ostruiti; in tal caso eliminare l'ostruzione.
- Il prodotto non necessita di particolare manutenzione; viene comunque consigliato di lubrificare periodicamente con grasso spray il dispositivo superiore a scrocco, la guida dell'asta inferiore, i meccanismi interni della serratura per anta passiva e della maniglia.
- Per le normali operazioni di pulizia usare un apposito pulitore per acciaio inox.



**Eventuali interventi di sistemazione devono essere eseguiti da personale qualificato usando ricambi originali NINZ.**



**Il titolare dell'attività è tenuto a conservare la dichiarazione di corretta installazione, ad effettuare la corretta manutenzione del dispositivo per uscite di emergenza osservando tutte le istruzioni per la manutenzione fornite dal produttore, di annotare le operazioni di manutenzione e controllo sul registro ed a custodire il presente documento.**




**ICIM S.p.A. - Identification number: 0425**  
Piazza Don Enrico Mapelli, 75 - 20099 Sesto San Giovanni (MI) - ITALY

**Certificato di costanza delle prestazioni**  
*Certificate of constancy of performance*

---

Certificato N. **0425 - CPR - 002148**  
Certificate No.

---

In conformità al Regolamento 305/2011/UE del Parlamento Europeo e del Consiglio del 9 marzo 2011 (Regolamento Prodotti da Costruzione o CPR), questo certificato si applica al prodotto da costruzione:  
In compliance with Regulation 305/2011/UE of the European Parliament and of the Council of 9 March 2011 (the Construction Products Certification or CPR), this certificate applies to the construction product.

**Dispositivi per uscite di emergenza azionati mediante maniglia a leva o piastra a spinta**  
*Emergency exit devices operated by a lever handle or push pad*

SERIE / SERIES **M14, M14X**  
MODELLI / MODELS See annex

---

Caratteristiche: vedi Allegato / Characteristics: see Annex

IMMESSO SUL MERCATO CON IL NOME O IL MARCHIO DI  
PLACED ON THE MARKET UNDER THE NAME OR TRADE MARK OF  
**NINZ S.p.A.**

SEDE LEGALE **Corso Trento, 2/A**  
HEAD OFFICE **38061 ALA (TN) - IT**

UNITÀ OPERATIVA **Corso Trento, 2/A**  
PRODUCTION UNIT **38061 ALA (TN) - IT**

Questo certificato attesta che tutte le disposizioni riguardanti la valutazione e la verifica della costanza della prestazione e le prestazioni descritte nell'allegato ZA della norma.  
This certificate attests that all provisions concerning the assessment and verification of constancy of performance and the performances described in Annex ZA of the standard

**EN 179:2008**

nell'ambito del sistema 1 di cui al presente certificato vengono applicati e che il controllo di produzione in fabbrica condotto dal produttore è valutato al fine di garantire la  
under system 1 set out in this certificate are applied and that the factory production control conducted by the manufacturer is assessed to ensure the

**COSTANZA DELLA PRESTAZIONE DEL PRODOTTO DA COSTRUZIONE**  
**CONSTANCY OF PERFORMANCE OF THE CONSTRUCTION PRODUCT**

Questo certificato è stato emesso per la prima volta il 12/03/2010 e ha validità sino a che la norma armonizzata, il prodotto da costruzione, i metodi ACVP o le condizioni di produzione nello stabilimento non subiscano modifiche significative, o sino a che non venga sospeso o ritirato dall'organismo di certificazione notificato ICIM S.p.A.  
This certificate was first issued on 12/03/2010 and will remain valid as long as neither the harmonized standard, the construction product, the ACVP methods nor the manufacturing conditions in the plant are modified significantly, unless suspended or withdrawn by the notified product certification body ICIM S.p.A.

Il presente Certificato è da ritenersi valido solo se accompagnato dal relativo Allegato / This Certificate is valid only with the relative Annex

---

  
ICIM S.p.A.  
EMISSIONE  
ISSUE  
12/03/2020

---

ICIM S.p.A. - Piazza Don Enrico Mapelli, 75 - 20099 Sesto San Giovanni (MI)

**RICAMBI (vedere disegno esploso a pag. 2/6, 3/6 o 4/6)**

<i>posizione</i>	<i>codice</i>	<i>descrizione</i>
1, 3, 3b, 4, 7, 33,	3101017.004	Confezione mezza maniglia in acciaio inox con perno quadro (M14X)
34, 35, 36, 37		
5, 6, 7, 8, 10, 33,	4211101.025	Confezione BC Twist/Exus - acciaio inox
34, 35, 36, 37		
11a	3201001.024	Serratura antipanico per anta passiva Proget e Univer tagliafuoco (AP 020P)
11b	3201001.008	Serratura antipanico per anta passiva Re-ver e Univer multiuso (AP 020U)
12	3407013.001	Sottopiastra di fissaggio
13a, 14a	3105080.001	Dispositivo superiore a scrocco + viti anta passiva Proget
13b, 14b	3105024.001	Dispositivo superiore a scrocco + viti anta passiva Re-ver e Univer
15	4212029.001	Conf. 5 angolari con guida asta per porta a due ante
16	3305015.001	Asta collegamento superiore Proget, Uni-ver e Re-ver (indicare FMH)
17a	3305016.001	Asta inferiore Proget
17b	3305002.001	Asta inferiore Univer e Re-ver
18a	2401046.001	Inserto metallico con rullo Proget
18b	4212028.001	Conf. 10 inserti con rullo Univer e Re-ver
19a	2401001.001	Confez. boccola per pavimento Proget
19b	3105019.001	Confez. boccola per pavimento Univer
19c	3105020.001	Confez. boccola per pavimento Re-ver
20, 21, 22, 23,	3305001.001	Braccetto accompagnatore completo con rondelle e viti
24, 25		



**IN CASO DI SOSTITUZIONE DEVONO ESSERE UTILIZZATI RICAMBI ORIGINALI NINZ CHE FANNO PARTE DELL'INTERO SISTEMA CERTIFICATO!**

**CORRETTO SMONTAGGIO**

Nel caso di sostituzione dell'intero dispositivo di emergenza o anche di una sola parte di esso si seguono in linea generale le stesse indicazioni come per l'installazione, invertendo la successione delle operazioni. Per sostituire le aste e/o il dispositivo superiore è necessario smontare prima la serratura dell'anta passiva. Per sostituire la serratura bisogna smontare tutte le parti della maniglia in zona serratura. La serratura (11a o 11b) si smonta svitando le due viti frontali, dopo aver staccato la guarnizione termoespandente incollata sopra le viti di fissaggio (solo per le porte tagliafuoco).



L'operazione è da svolgere con molta cautela, facendo attenzione a non rovinare o spostare i componenti presenti all'interno della sede serratura, e riagganciando con particolare attenzione le aste!

**REGISTRO MANUTENZIONE**

<i>data</i>	<i>descrizione intervento</i>	<i>forza di apertura verificata</i>	<i>operatore</i>
.....	.....	.....	.....
.....	.....	.....	.....
.....	.....	.....	.....
.....	.....	.....	.....
.....	.....	.....	.....
.....	.....	.....	.....
.....	.....	.....	.....
.....	.....	.....	.....
.....	.....	.....	.....
.....	.....	.....	.....
.....	.....	.....	.....
.....	.....	.....	.....
.....	.....	.....	.....
.....	.....	.....	.....
.....	.....	.....	.....
.....	.....	.....	.....
.....	.....	.....	.....
.....	.....	.....	.....

Queste istruzioni devono essere consegnate al titolare dell'attività, che le conserverà per annotare le operazioni di manutenzione svolte per il dispositivo per uscite di emergenza.