

Codici commerciali
 KIT Hot-Cil-X per spess. anta 60mm art. 4203201.010
 KIT Hot-Cil-X per spess. anta 50mm art. 4203201.011
 KIT Hot-Cil-X per spess. anta 40mm art. 4203201.012

N° DoP **179-M3tir-01**
 Indirizzo web <https://www.ninz.it/it/download/dop>

Classificazione **3 7 7 B 1 4 4 2 A D**

Nome ed indirizzo del produttore NINZ S.p.A. - corso Trento 2/A I-38061 ALA (TN) - ITALIA

N° di classificazione
 1° Carattere - grado 3 - Categoria d'uso molto frequente
 2° Carattere - grado 7 - Durabilità 200.000 cicli
 3° Carattere - grado 7 - Massa della porta oltre 200 kg
 4° Carattere - grado B - Idoneo per porte tagliafuoco/antifumo
 5° Carattere - grado 1 - Sicurezza, adatto per uscite di emergenza
 6° Carattere - grado 4 - Alta resistenza alla corrosione - 240 ore
 7° Carattere - grado 4 - Sicurezza dei beni 3000N
 8° Carattere - grado 2 - Sporgenza del dispositivo fino a 100mm
 9° Carattere - grado A - Tipo di azionamento con maniglia a leva
 10° Carattere - grado D - Adatto per anta singola o attiva, con anta passiva normalmente chiusa, apertura a tirare



Anno applicazione marchio 2010

Norma EN 179:2008

N° ente certificatore 0425

N° del certificato CE 0425-CPR-002149

Idoneo per: porte ad un'anta o per anta attiva (principale) di porte a due ante a condizione che l'anta passiva rimanga normalmente chiusa e si apra solamente manualmente mediante serratura a catenaccio (019); ante di dimensioni fino 1350x2880mm, di massa fino 300 kg/anta, montate su cerniere o perni, con tenuta al fuoco fino EI₁₂₀ - REI120 e tenuta al fumo. Sporgenza della maniglia 67mm.

SIMBOLI UTILIZZATI



CAUTELA

Segnala un pericolo per le persone e il materiale. L'inosservanza delle avvertenze contrassegnate da questo simbolo può avere conseguenze gravi come infortuni e danni al materiale.



ATTENZIONE

Segnala un pericolo di danno al materiale. L'inosservanza delle avvertenze contrassegnate da questo simbolo può avere come conseguenza danni materiale.



NOTA

Avvertenze di carattere tecnico di particolare importanza.

DESCRIZIONE DEL PRODOTTO

Dispositivo di emergenza per porte ad un'anta o per anta attiva di porte a due ante posizionate in uscite di emergenza ed azionato mediante maniglia a leva. Composto da sottoplacche e perno quadro in acciaio zincato, maniglia interna, pomolo fisso esterno e copriplacche in acciaio inox satinato, serratura antipánico e cilindro con pomello a goccia in ottone nichelato con tre chiavi.

Questo prodotto non contiene e non rilascia sostanze pericolose come richiesto dalla norma UNI EN 179 appendice ZA.

FUNZIONAMENTO

Dal lato a spingere la porta è apribile solo con la chiave, mentre dal lato a tirare l'apertura è sempre possibile agendo sulla maniglia, anche con la serratura chiusa a chiave. La serratura è dotata di due catenacci che fuoriescono attivando la chiave o il pomello a goccia.

AVVERTENZE

La maniglia per uscita di emergenza HOT-CIL-X viene utilizzata su porte destinate ad essere usate in situazioni di emergenza in cui la gente sia abituata ad usare le uscite di sicurezza e i loro dispositivi di apertura e pertanto sia molto improbabile che si manifesti una situazione di panico.

Le caratteristiche di sicurezza per le persone di questo prodotto sono di importanza fondamentale ai fini della sua conformità alla EN 179. Non sono ammesse modifiche di nessun tipo, fatta eccezione per quelle che sono descritte in queste istruzioni.

RACCOMANDAZIONI

Perché la maniglia per uscita di emergenza possa fornire un grado elevato di sicurezza per le persone e un'adeguata sicurezza per le cose, essa va installata solo su porte e telai in buone condizioni. Pertanto la porta deve essere controllata per assicurarsi che sia montata in modo corretto e non incontri alcun ostacolo nel movimento.

Porre attenzione affinché eventuali guarnizioni di tenuta montate sulla porta non impediscano il corretto funzionamento della maniglia di emergenza.

Durante l'installazione si devono seguire scrupolosamente le istruzioni di fissaggio riportate nel presente documento. A completamento dei lavori, l'installatore dovrà consegnare detto documento al titolare dell'attività.

Per il bloccaggio della porta in posizione di chiusura non si devono montare dispositivi diversi da quelli specificati nel presente documento. Ciò non preclude l'installazione di dispositivi di chiusura automatica.

La maniglia per uscita di emergenza HOT-CIL-X è progettata anche per l'installazione su porte metalliche con interno in alveolare.

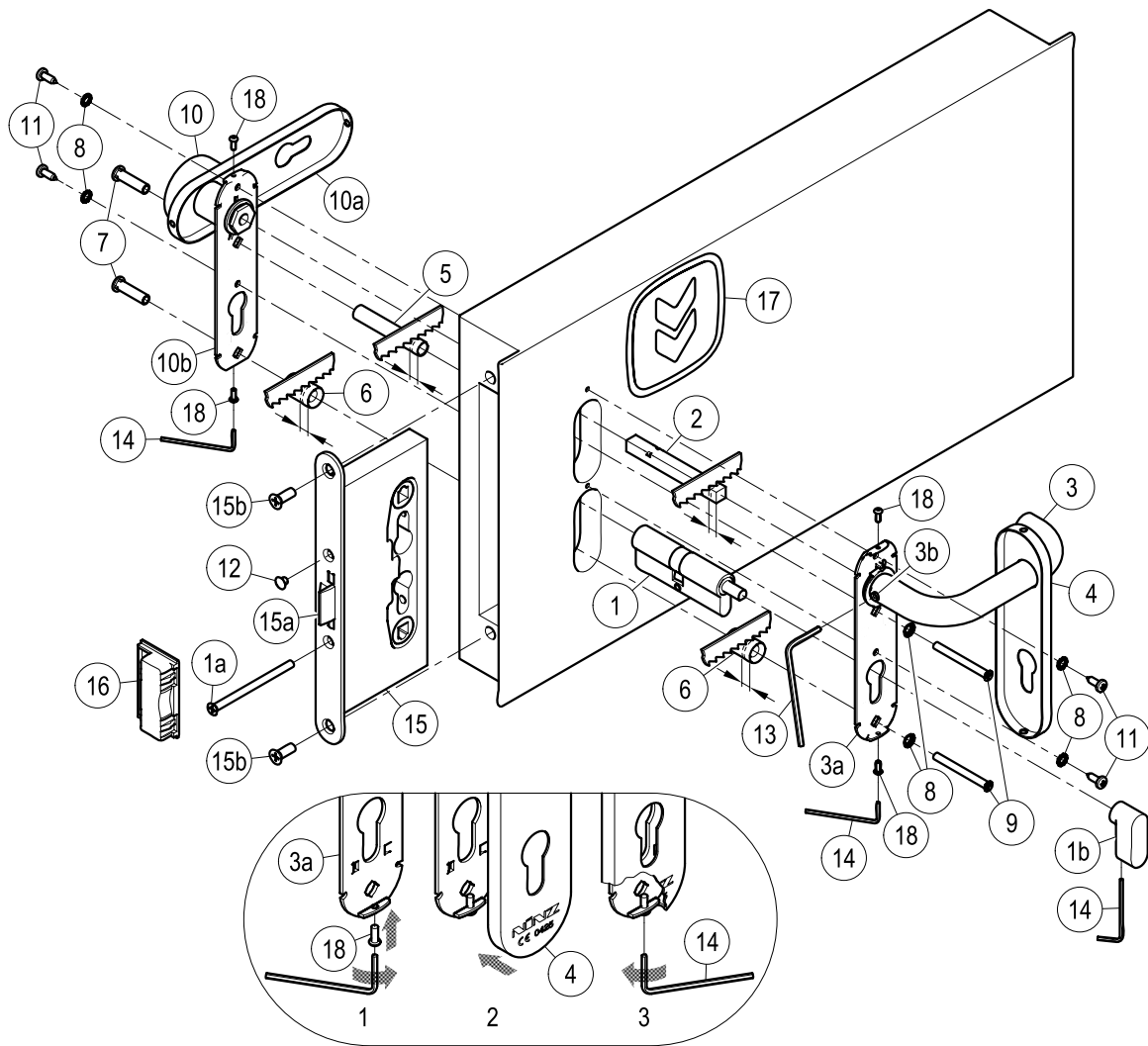
Nel caso in cui per riportare la porta in posizione di chiusura si debba usare un chiudiporta, si deve porre attenzione a non intralciare l'uso del passo di apertura ai bambini, agli anziani e agli infermi.

Sul lato interno della porta immediatamente sopra la leva d'azionamento deve essere posto un pittogramma (freccia).



Tutti i componenti forniti e descritti devono essere posizionati e montati in conformità al presente documento.


Eventuali cilindri forniti dal cliente devono essere conformi alla norma DIN 18254.



CONTENUTO DELLA CONFEZIONE
KIT MANIGLIA PER USCITA DI EMERGENZA HOT-CIL-X

posizione	pz	descrizione
1, 1a, 1b	01	Cilindro nichelato maestrato con pomello a goccia, tre chiavi e vite di fissaggio
2	01	Perno quadro 9x9x85mm
3, 3a, 3b	01	Maniglia inox con sottoplacca in acciaio zincato e grano di fissaggio
4	01	Copriplacca inox lato maniglia
5	01	Distanziale Ø10,3mm
6	02	Distanziale Ø15mm
7	02	Bussola filettata M5
8	06	Rondella dentellata M5
9	02	Vite a testa svasata piatta M5x50mm


posizione	pz	descrizione
10, 10a, 10b	01	Pomolo fisso con copriplacca in acciaio inox e sottoplacca in acciaio zincato
11	04	Vite autofilettante a testa cilindrica Ø4,2x13mm
12	01	Tappo copriforo nero Ø8,8mm
13	01	Chiave esagonale S3
14	01	Chiave esagonale S2
15	01	Serratura antipanico a spingere e tirare (AP sp ti)
16	01	Riscontro serratura Proget
17	01	Pittogramma adesivo (freccia verde)
18	04	Vite a testa bombata M3x8mm
-	01	Istruzione posa Kit maniglia d'emergenza Hot-Cil-X

 Si ricorda che il DM del 03 novembre 2004 all'art. 4, prescrive che l'installatore è tenuto a redigere, sottoscrivere e consegnare al titolare dell'attività una dichiarazione di corretta installazione con esplicito riferimento alle indicazioni fornite dal produttore del dispositivo per uscite di emergenza.

ATTREZZI DA UTILIZZARE


Cacciavite a croce media grandezza o avvitatore elettrico, trapano elettrico e punta per acciaio Ø2mm, seghetto fino.

IMPORTANTE

- Il montaggio deve essere effettuato da personale qualificato seguendo e rispettando tutte le indicazioni di seguito riportate.
- Per la corretta installazione è necessario montare tutti i componenti in dotazione compresi i distanziali e le rondelle dentellate.
-  - Non sono ammesse modifiche rispetto a quanto indicato, né è ammesso utilizzare componenti diversi da quelli indicati nel contenuto della confezione.
- Prima di procedere al montaggio, controllare il contenuto della confezione che tutto corrisponda.
- Non sono ammesse configurazioni di installazione diverse da quelle previste nel prospetto a pag. 2/4.


INSTALLAZIONE

- Smontare prima tutti gli eventuali componenti di maniglie presenti.
- Smontare la serratura presente svitando le due viti (15b) frontali.
- Montare la nuova serratura antipanico (15) riutilizzando le due viti (15b) frontali per il fissaggio.
- Portare la camme in posizione verticale e inserire il cilindro (1) nella serratura (15) con il lato pomello rivolto verso il lato a tirare della porta, fissandolo provvisoriamente con la vite (1a).
- Adattare in base allo spessore dell'anta i distanziali in plastica (5 e 6) in modo tale che essi sporgano non più di 1mm dalla stessa.
- Avvitare sulle sottoplacche (3a e 10b) della maniglia (3) e del pomolo (10) le viti (18), quanto sufficiente per poter inserire le copriplacche (4 e 10a).
- Infilare il perno quadro (2) nella maniglia (3) stringendo bene il grano (3b) con la chiave esagonale S3 (13). Nel caso di ante con spessore minore di 50mm accorciare il perno quadro di 10mm. Assicurarsi che il perno quadro dal lato a spingere non sporga più di 8mm dall'anta.
- Inserire il distanziale (6) dal lato a tirare e avvicinare la maniglia (3) all'anta facendo attenzione a centrare il perno quadro (2) nella serratura (15) e la sottoplacca (3a) con il cilindro (1).
- Inserire le bussole filettate (7) nella sottoplacca (10b) del pomolo fisso (10), centrando bene la sede.
- Infilare i due distanziali (5 e 6) sopra le bussole filettate (7), avvicinare il pomolo (10) all'anta, dal lato a spingere della porta, facendo attenzione a centrare le bussole nei relativi fori e la sottoplacca (10b) con il cilindro (1).
- Applicare le viti (9) e le rondelle dentellate (8).
- Centrare correttamente le bussole e le viti imboccando a mano i primi filetti; poi stringere con cura con cacciavite evitando di deformare la sottoplacca.
- Azionare la maniglia Hot-Cil-X e verificare che lo scrocco (15a) della serratura scorra liberamente.
- Ultimare il fissaggio del cilindro (1), infilare il tappino nero (12) nel foro rimasto aperto della serratura antipanico (15).


-  - Azionare la maniglia Hot-Cil-X controllando che l'apertura dello scrocco (15a) avvenga liberamente e completamente. Verificare la funzione della chiave facendo ritrarre lo scrocco ed azionando i catenacci. Eseguire le verifiche sia a porta aperta che a porta chiusa; se necessario limare il riscontro (16) dello scrocco.

- Fissare ulteriormente le sottoplacche (3a e 10b) della maniglia (3) e del pomolo (10) con le viti autofilettanti Ø4,2x13mm (11) e le relative rondelle dentellate (8), previa foratura della lamiera con punta Ø2mm.
- Infilare le copriplacche (4 e 10a) sulle rispettive sottoplacche (fig. 2). Utilizzando la chiave esagonale S2 (14), svitare le viti (18) per fissare le copriplacche, evitando di deformarle (fig. 3).
- Infilare il pomello a goccia (1b) nel perno del cilindro (1) e fissarlo con la chiave esagonale S2 (14).

- Applicare sul lato a tirare della porta, immediatamente sopra la maniglia d'emergenza, il pittogramma (17) costituito dalla freccia verde.

-  - Infine misurare con un dinamometro la forza necessaria da applicare alla leva della maniglia per sganciare la serratura. Registrare le forze rilevate sul presente documento.


USO

- Accertarsi che la porta si apra sempre facilmente.
- Evitare sforzi inutili e manomissioni sulla maniglia e sul pomolo fisso.
- Proteggere la maniglia ed il pomolo fisso da agenti atmosferici esterni.
- Evitare qualsiasi impedimento che possa ostacolare la corsa della maniglia.
- Non verniciare la serratura.
- Usare correttamente la maniglia ed il pomolo fisso, non tirare la leva della maniglia all'incontrario.
- Non lasciare inserita la chiave.
-  - Provvedere immediatamente alla sostituzione di parti danneggiate o non funzionanti.

MANUTENZIONE


Per garantire l'idoneità d'uso secondo la normativa è necessario effettuare i seguenti controlli di manutenzione ordinaria ad intervalli non maggiori di un mese:

- Verificare che tutti i componenti montati siano corrispondenti a quelli elencati nelle presenti istruzioni e che non siano stati aggiunti sulla porta dispositivi di bloccaggio non previsti nell'installazione originale.
- Ispezionare e attivare la maniglia per uscite di emergenza per verificare che tutti i componenti siano in condizioni operative soddisfacenti.
- Utilizzando un dinamometro verificare che le forze di apertura non siano cambiate significativamente dalle forze registrate nel momento dell'installazione originale.

-  - Controllare l'adeguato bloccaggio di tutte le viti e fissare bene quelle eventualmente allentate.


- Verificare che l'azionamento della maniglia e della chiave avvenga senza sforzo e che lo scrocco ed i catenacci della serratura si ritraggano dal proprio riscontro senza alcun attrito. Nel caso in cui l'apertura della porta sia resa difficoltosa dall'attrito, si può migliorare la scorrevolezza limando il riscontro fino alla quota utile.


- Controllare che una volta rilasciata la maniglia lo scrocco sia fuoriuscito completamente.

-  - Verificare che boccole e riscontri non siano bloccati o ostruiti; in tal caso eliminare l'ostruzione.

- Il prodotto non necessita di particolare manutenzione; viene comunque consigliato di lubrificare periodicamente con grasso i meccanismi interni di serratura e maniglia.

- Per le normali operazioni di pulizia usare un apposito pulitore per acciaio inox.

-  - Eventuali interventi di sistemazione devono essere eseguiti da personale qualificato usando ricambi originali NINZ.

-  - Il titolare dell'attività è tenuto a conservare la dichiarazione di corretta installazione, ad effettuare la corretta manutenzione del dispositivo per uscite di emergenza osservando tutte le istruzioni per la manutenzione fornite dal produttore, di annotare le operazioni di manutenzione e controllo sul registro ed a custodire il presente documento.



ICIM S.p.A. - Identification number: 0425
Piazza Don Enrico Mapelli, 75 - 20099 Sesto San Giovanni (MI) - ITALY

Certificato di costanza delle prestazioni
Certificate of constancy of performance

Certificato N. **0425 - CPR – 002149**
Certificate No.

In conformità al Regolamento 305/2011/UE del Parlamento Europeo e del Consiglio del 9 marzo 2011 (Regolamento Prodotti da Costruzione o CPR), questo certificato si applica al prodotto da costruzione:
In compliance with Regulation 305/2011/UE of the European Parliament and of the Council of 9 March 2011 (the Construction Products Certification or CPR), this certificate applies to the construction product:

Dispositivi per uscite di emergenza azionati mediante maniglia a leva o piastra a spinta
Emergency exit devices operated by a lever handle or push pad

SERIE / SERIES **HOT-CIL, HOT-CIL-X**

MODELLI / MODELS **M3 tir, M3X tir**

See annex

Caratteristiche: vedi Allegato / Characteristics: see Annex

IMMESSO SUL MERCATO CON IL NOME O IL MARCHIO DI
PLACED ON THE MARKET UNDER THE NAME OR TRADE MARK OF

NINZ S.p.A.

SEDE LEGALE / HEAD OFFICE
Corso Trento, 2/A
38061 ALA (TN) ITALY

UNITÀ OPERATIVA / PRODUCTION UNIT
Corso Trento, 2/A
38061 ALA (TN) ITALY

Questo certificato attesta che tutte le disposizioni riguardanti la valutazione e la verifica della costanza della prestazione e le prestazioni descritte nell'allegato ZA della norma:
This certificate attests that all provisions concerning the assessment and verification of constancy of performance and the performances described in Annex ZA of the standard

EN 179:2008

nell'ambito del sistema 1 di cui al presente certificato vengono applicati e che il controllo di produzione in fabbrica condotto dal produttore è valutato al fine di garantire la conformità alle disposizioni applicate e che il controllo di produzione in fabbrica condotto dal produttore è valutato al fine di garantire la conformità alle disposizioni applicate e che il controllo di produzione in fabbrica condotto dal produttore è valutato al fine di garantire la conformità alle disposizioni applicate.

COSTANZA DELLA PRESTAZIONE DEL PRODOTTO DA COSTRUZIONE
CONSTANCY OF PERFORMANCE OF THE CONSTRUCTION PRODUCT

Questo certificato è stato emesso per la prima volta il 28/04/2010 e ha validità sino a che la norma armonizzata, il prodotto da costruzione, i metodi ACP o le condizioni di produzione nello stabilimento non subiscano modifiche significative, o sino a che non venga sospeso o ritirato dall'organismo di certificazione notificato ICIM S.p.A.
This certificate was first issued on 28/04/2010 and will remain valid as long as neither the harmonized standard, the construction product, the ACP methods nor the manufacturing conditions in the plant are modified significantly, unless suspended or withdrawn by the notified product certification body ICIM S.p.A.

Il presente Certificato è da ritenersi valido solo se accompagnato dal relativo Allegato / This Certificate is valid only with the relative Annex

[Signature]

ICIM S.p.A.
Direttore Tecnico

EMISSIONE
ISSUE
15/12/2016

ICIM S.p.A. - Piazza Don Enrico Mapelli, 75 - 20099 Sesto San Giovanni (MI)

Componenti certificati per KIT HOT-CIL-X

Dispositivo per uscite di emergenza:

serie "HOT-CIL-X"

Serratura antipanico:

art. 3201001.011 (AP sp ti)

Riscontri serratura:

art. 2401006, 2401005, 2401015, 2401014

Comando esterno:

art. 3101017.002 (M2X)

RICAMBI (vedere disegno esplosivo a pag. 2/4)

posizione	codice	descrizione
2, 3, 3a, 3b, 4, 5, 6, 7, 8, 9, 10, 10a, 10b, 11, 12, 13, 14, 18	3101066.001	Confezione maniglia e pomolo fisso (M2X) con quadro passante - inox
		Doppio cilindro nichelato maestrateo con pomolo a goccia
1, 1a, 1b, 14	4202102.004	40/40 per Proget e Univer s60
1, 1a, 1b, 14	4202102.005	35/35 per Univer s50
1, 1a, 1b, 14	4202102.006	30/30 per Rever
15	3201001.011	Serratura antipanico a spingere e tirare (AP sp ti)
19	4212024.001	Conf. 10 inserto riscontro serratura Proget
19	4212025.001	Conf. 10 inserto risc. serratura Univer s60
19	4212026.001	Conf. 10 inserto risc. serratura Univer s50
19	4212027.001	Conf. 10 inserto riscontro serratura Rever



IN CASO DI SOSTITUZIONE DEVONO ESSERE UTILIZZATI RICAMBI ORIGINALI NINZ CHE FANNO PARTE DELL'INTERO SISTEMA CERTIFICATO!

CORRETTO SMONTAGGIO

Nel caso di sostituzione dell'intero dispositivo o anche di una sola parte di esso si seguono in linea generale le stesse indicazioni come per l'installazione, invertendo la successione delle operazioni.

Per sostituire la serratura bisogna smontare tutte le parti della maniglia compreso il cilindro. La serratura stessa (15) si toglie svitando le due viti frontali.



Questa operazione si deve svolgere con attenzione per non rovinare o spostare i componenti presenti all'interno della sede serratura!

REGISTRO MANUTENZIONE

data	descrizione intervento	forza di apertura verificata	operatore
.....
.....
.....
.....
.....
.....
.....
.....
.....
.....
.....
.....
.....

Queste istruzioni devono essere consegnate al titolare dell' attività, che le conserverà per annotare le operazioni di manutenzione svolte per il dispositivo per uscite di emergenza.