



Denominazione	<b>DISPOSITIVO ANTIPANICO EXUS LX</b>
Nome ed indirizzo del produttore	NINZ S.p.A. - corso Trento 2/A I-38061 ALA (TN) - ITALIA
Anno applicazione marchio	2007
Norma	EN 1125:2008
N° ente certificatore	0425
N° del certificato CE	0425 CPD 1228
Classificazione	3 7 7 B 1 3 2 1 A A

Codici commerciali	EXUS LX BS EXUS LX DC BS	art. 4201101.147 art. 4201101.150
--------------------	-----------------------------	--------------------------------------

N° di classificazione	1° Carattere - grado 3 - Categoria d'uso molto frequente 2° Carattere - grado 7 - Durabilità 200.000 cicli 3° Carattere - grado 7 - Massa della porta oltre 200 kg 4° Carattere - grado B - Idoneo per porte tagliafuoco/antifumo 5° Carattere - grado 1 - Sicurezza, adatto per uscite di emergenza 6° Carattere - grado 3 - Alta resistenza alla corrosione - 96 ore 7° Carattere - grado 2 - Sicurezza dei beni 1000N 8° Carattere - grado 1 - Sporgenza della barra fino a 150mm 9° Carattere - grado A - Tipo di azionamento con barra a spinta 10° Carattere - grado A - Adatto per porta ad una e due ante
-----------------------	--

Idoneo per porte ad un'anta o per anta attiva (principale) di porte a due ante di dimensioni fino a 1350x2880mm/anta, di massa fino 300kg/anta, montata su cerniere o perni, con tenuta al fuoco fino EI<sub>2</sub>120 - REI120 e tenuta al fumo. Sporgenza della barra 125mm.

#### SIMBOLI UTILIZZATI

**CAUTELA**  
 Segnala un pericolo per le persone e il materiale. L'inosservanza delle avvertenze contrassegnate da questo simbolo può avere conseguenze gravi come infortuni e danni al materiale.

**ATTENZIONE**  
 Segnala un pericolo di danno al materiale. L'inosservanza delle avvertenze contrassegnate da questo simbolo può avere come conseguenza danni materiale.

**NOTA**  
 Avvertenze di carattere tecnico di particolare importanza.

#### DESCRIZIONE DEL PRODOTTO

Maniglione antipanico per porte ad un'anta o per anta attiva di porte a due ante posizionate in uscite di sicurezza e azionato mediante barra a spinta. Costruito completamente in acciaio inox e composto da comandi, carter, leve e barra di azionamento. Placca esterna in acciaio inox con sottoplaacca in acciaio zincato e cilindro in ottone nichelato con tre chiavi. Questo prodotto non contiene e non rilascia sostanze pericolose come richiesto dalla norma UNI EN 1125 appendice ZA.

#### FUNZIONAMENTO

Dal lato a tirare (lato solo placca) la porta è apribile solamente con la chiave; con essa deve essere arretrato lo scrocco e tirata la porta, mentre dal lato a spingere l'apertura è sempre possibile agendo sulla barra orizzontale del maniglione antipanico EXUS LX BS.

#### AVVERTENZE

Il maniglione antipanico EXUS azionato mediante una barra orizzontale è destinato per l'uso su porte installate sulle uscite di sicurezza dove si possa prevedere una situazione di panico. Le caratteristiche di sicurezza per le persone di questo prodotto sono di importanza fondamentale ai fini della sua conformità alla EN 1125. Non sono ammesse modifiche di nessun tipo, fatta eccezione per quelle che sono descritte in queste istruzioni.

#### RACCOMANDAZIONI

Perché il maniglione antipanico possa fornire un grado elevato di sicurezza per le persone e un'adeguata sicurezza per le cose, esso va installato solo su porte e telai in buone condizioni. Pertanto la porta deve essere controllata per assicurarsi che sia montata in modo corretto e non incontri alcun ostacolo nel movimento.

Porre attenzione affinché eventuali guarnizioni di tenuta montate sulla porta non impediscano il corretto funzionamento del maniglione antipanico.

Nel caso di porta a due ante entrambe dotate di maniglione antipanico, è indispensabile controllare che ciascuna anta si apra quando viene azionato il relativo maniglione antipanico e che le ante si aprano liberamente anche azionando i due maniglioni contemporaneamente.

Durante l'installazione si devono seguire scrupolosamente le istruzioni di fissaggio riportate nel presente documento. A completamento dei lavori, l'installatore dovrà consegnare detto documento al titolare dell'attività.

La barra deve essere installata in modo tale da fornire la massima lunghezza utile.

Per il bloccaggio della porta in posizione di chiusura non si devono montare dispositivi diversi da quelli specificati nel presente documento. Ciò non preclude l'installazione di dispositivi di chiusura automatica.

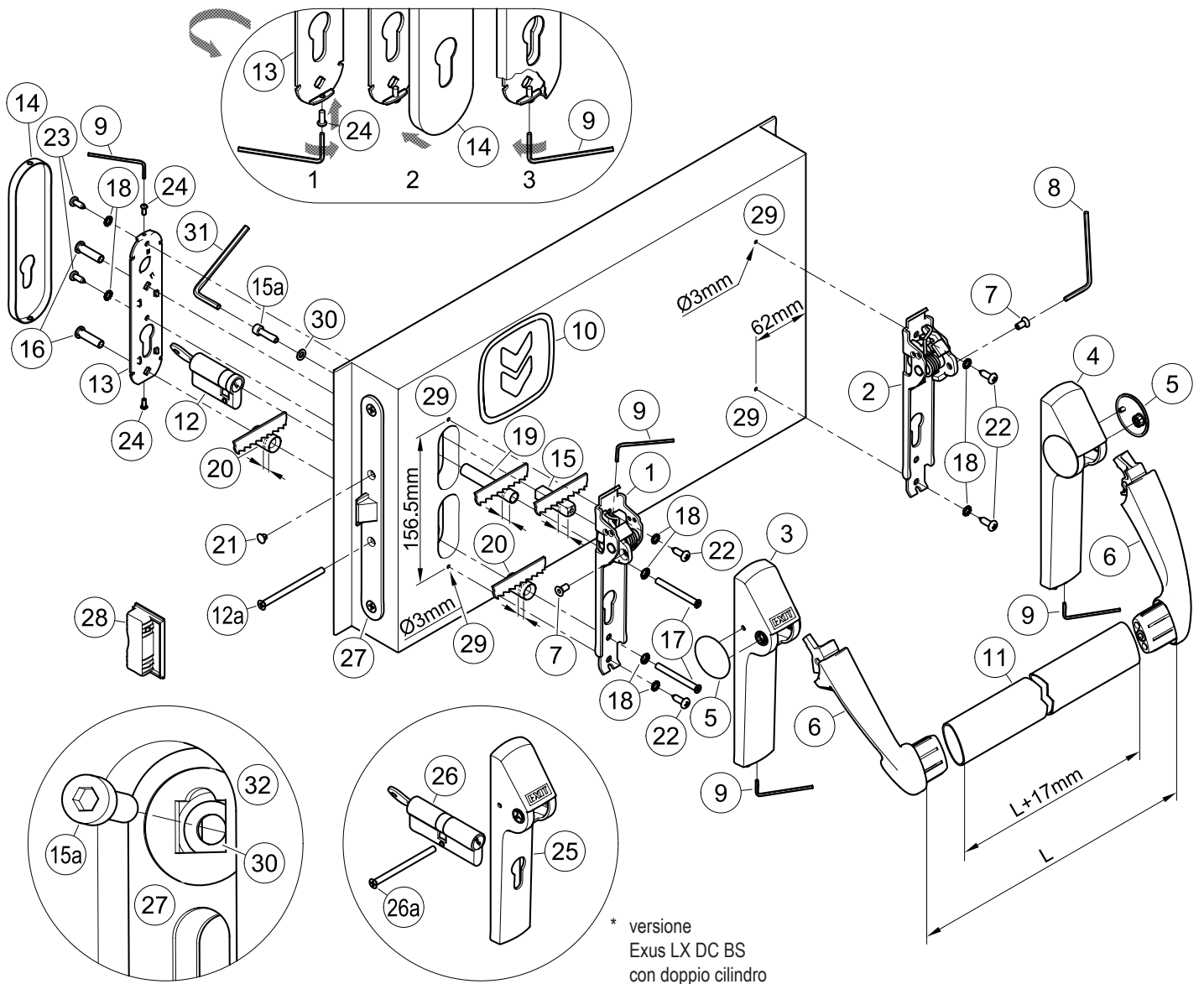
Dispositivi di accesso dall'esterno diversi da quelli specificati nei componenti certificati a pag. 4/4 si considerano non conformi.

Il maniglione antipanico EXUS è progettato anche per l'installazione su porte metalliche con interno in alveolare.

Nel caso in cui per riportare la porta in posizione di chiusura si debba usare un chiudiporta, si deve porre attenzione a non intralciare l'uso del passo di apertura ai bambini, agli anziani e agli infermi.

Sul lato interno della porta immediatamente sopra la barra d'azionamento deve essere posto un pittogramma (freccia).


Tutti i componenti forniti e descritti devono essere posizionati e montati in conformità al presente documento.




#### CONTENUTO DELLA CONFEZIONE MANIGLIONE EXUS LX BS

posizione	pz	descrizione
1, 2	01	Assieme meccanismo inox Exus LX
3, 4, 5	01	Confezione carter Exus LX con tappi
6	01	Confezione coppia di bracci-leva Exus LX
7	02	Vite M5x10mm con cava esagonale
8	01	Chiave esagonale S3
9	01	Chiave esagonale S2
10	01	Pittogramma adesivo (freccia verde)
11	01	Barra d'azionamento in acciaio inox
12, 12a	01	Mezzocilindro nichelato standard compreso tre chiavi e vite di fissaggio
13	01	Solo placca in acciaio zincato
14	01	Copriplacca in acciaio inox
15, 15a	01	Perno quadro 9x9x40mm filettato con vite M5x20mm a cava esagonale
16	02	Bussola filettata M5
17	02	Vite a testa svasata M5x50mm

posizione	pz	descrizione
18	08	Rondella dentellata
19	01	Distanziale Ø10,3x60,6mm
20	02	Distanziale Ø15,0x23,5mm
21	01	Tappo copriforo nero Ø8,8mm
22	04	Vite autofilettante a testa cilindrica Ø4,8x16mm
23	02	Vite autofilettante a testa cilindrica Ø4,2x13mm
24	02	Vite a testa bombata M3x8mm
* 25, 4, 5	01	Confezione carter Exus LX DC con tappi
* 26, 26a	01	Cilindro nichelato standard compreso tre chiavi e vite di fissaggio
30	01	Rondella
31	01	Chiave esagonale S4
-	01	Dima di foratura A034
-	01	Istruzione posa maniglione antipanico Exus LX BS


 Si ricorda che il DM del 03 novembre 2004 all'art. 4, prescrive che l'installatore è tenuto a redigere, sottoscrivere e consegnare al titolare dell'attività una dichiarazione di corretta installazione con esplicito riferimento alle indicazioni fornite dal produttore del dispositivo per uscite di emergenza.

 - La serratura (27) ed il relativo riscontro (controbocchetta) (28) vengono forniti già montati sulla porta!


#### ATTREZZI DA UTILIZZARE

Cacciavite a croce media grandezza o avvitatore elettrico, trapano elettrico e punte per acciaio Ø2 e Ø3mm, seghetto fino e seghetto per acciaio inox.

## IMPORTANTE

- Il montaggio deve essere effettuato da personale qualificato seguendo e rispettando tutte le indicazioni di seguito riportate.
- Per la corretta installazione è necessario montare tutti i componenti in dotazione compresi i distanziali e le rondelle dentellate.
-  - Non sono ammesse modifiche rispetto a quanto indicato, né è ammesso utilizzare componenti diversi da quelli indicati nel contenuto della confezione.
- Il maniglione antipanico Exus LX BS, proprio per la sua funzione, deve essere montato sul lato a spingere della porta.
- Prima di procedere al montaggio, controllare il contenuto della confezione che tutto corrisponda e tenendo presente che il doppio cilindro è in dotazione solo con il maniglione EXUS LX DC BS.
- Accertarsi che sulla porta sia applicata la serratura antipanico.
- Verificare il tipo di placca da applicare e seguire le istruzioni specifiche.
- Non sono ammesse configurazioni di installazione diverse da quelle previste nel prospetto a pag. 2/4.

## INSTALLAZIONE

- Inserire il cilindro (12 o 26) fissandolo provvisoriamente con la vite (12a o 26a), poi togliere la chiave.
- Adattare in base allo spessore dell'anta i distanziali in plastica (19 e 20) in modo tale che essi non sporgano dalla stessa.
- Adattare in base allo spessore dell'anta il perno quadro filettato (15), in modo tale che esso sporga  $11\text{mm} \pm 1\text{mm}$  dalla porta; attenzione a tagliarlo dalla parte smussata.
-  - Inserire la rondella (30) nella sede all'interno della serratura (27), dal lato a tirare della porta, come mostrato in figura (32). Infilare la vite M5x20mm (15a) nella rondella (30) ed avvitare al perno quadro (15), utilizzando la chiave esagonale S4 (31). Assicurarsi che rondella e perno quadro siano correttamente inseriti nelle rispettive sedi prima di serrare la vite (15a).
- Avvitare sulla sottoplacca (13), le viti (24) per il fissaggio della copriplacca (14), quanto sufficiente per poter inserire la copriplacca.
- Inserire le bussole filettate (16) nella sottoplacca (13), centrando bene la sede.
- Infilare i due distanziali (19 e 20) sopra le bussole filettate (16), avvicinare la sottoplacca all'anta, dal lato a tirare della porta, facendo attenzione a centrare le bussole nei relativi fori.
- Avvicinare il meccanismo (1) del maniglione dal lato serratura (lato spingere della porta) dopo aver applicato le viti (17), le rondelle dentellate (18) e il distanziale (20). Centrare correttamente perno quadro, viti e cilindro (quest'ultimo solo nel caso della versione Exus LX DC), imboccando a mano i primi filetti; fissare poi con cacciavite.
- Realizzare i fori (29) con punta  $\varnothing 3\text{mm}$  utilizzando la dima in dotazione e rispettando il livello. Se i fori sono già presenti forare in ogni caso il rinforzo interno.
- Fissare ulteriormente il meccanismo (1) con le viti autofilettanti  $\varnothing 4,8 \times 16\text{mm}$  (22) insieme alle relative rondelle dentellate (18).
- Fissare il perno quadro (15) al meccanismo di comando (1), mediante la chiave esagonale S2 (9).
- Fissare il meccanismo (2) del maniglione dal lato cerniere con le viti autofilettanti  $\varnothing 4,8 \times 16\text{mm}$  (22) e relative rondelle dentellate (18).
- Applicare il carter con dicitura "EXIT" (3 o 25) sul meccanismo di comando (1) dopo aver tolto il tappo (5) che è rivolto verso l'esterno. Per far questo, basta entrare con un dito all'interno del carter e spingere fuori il tappo senza però sfilare l'inserto in plastica. Ripetere la stessa operazione con il carter (4) ed il meccanismo (2). Non fissare i grani in modo di lasciare un po' mobili i due carter.
- Applicare i bracci-leva (6) bloccandoli con le apposite viti (7), serrandole fortemente utilizzando la chiave S3 (8) in dotazione.
- Prendere la corretta misura "L" e tagliare la barra in acciaio inox (11) aggiungendo 17mm, togliere le bave dalla barra. Smontare un braccetto, infilare la barra e rifissare il tutto.
- Fissare definitivamente i carter (3 o 25 e 4), avvitando i grani con la chiave (9) però senza forzare, dopodiché applicare i tappi (5).
- Ultimare il fissaggio del cilindro (12 o 26), infilare il tappino nero (21) nel foro rimasto aperto della serratura antipanico (27).



- Azionare il maniglione antipanico Exus LX BS in qualsiasi punto della barra orizzontale, controllando che l'apertura dello scrocco avvenga liberamente e completamente. Verificare nello stesso modo anche il lato esterno, azionando la chiave per far ritrarre lo scrocco. Eseguire le verifiche sia a porta aperta che a porta chiusa, se necessario limare il riscontro in plastica (28) delle porte ad un'anta o la contro serratura nel caso di porte a due ante.

- Fissare ulteriormente la sottoplacca (13) con le viti autofilettanti  $\varnothing 4,2 \times 13\text{mm}$  (23) e le relative rondelle dentellate (18) previa foratura della lamiera con punta  $\varnothing 2\text{mm}$ . Infilare la copriplacca (14) sulla sottoplacca (fig. 2). Utilizzando la chiave esagonale S2 (9), svitare le viti (24) per fissare la copriplacca, evitando di deformarla (fig. 3).

- Applicare sul lato interno della porta, immediatamente sopra la barra d'azionamento, il pittogramma (10) costituito dalla freccia verde.



- Infine misurare con un dinamometro la forza necessaria da applicare sulla barra orizzontale per sganciare la serratura. Registrare le forze rilevate sul presente documento.

## USO

- Accertarsi che la porta si apra sempre facilmente.
- Evitare sforzi inutili e manomissioni su placca e maniglione.
- Proteggere il maniglione da agenti atmosferici esterni.
- Evitare qualsiasi impedimento che possa ostacolare la corsa della barra.
- Non verniciare la serratura.
- Usare correttamente la barra, non tirandola all'incontrario.
- Non lasciare inserita la chiave.



- Provvedere immediatamente alla sostituzione di parti danneggiate o non funzionanti.

## MANUTENZIONE

Per garantire l'idoneità d'uso secondo la normativa è necessario effettuare i seguenti controlli di manutenzione ordinaria ad intervalli non maggiori di un mese:

- Verificare che tutti i componenti montati siano corrispondenti a quelli elencati nelle presenti istruzioni e che non siano stati aggiunti sulla porta dispositivi di bloccaggio non previsti nell'installazione originale.
- Ispezionare e attivare il maniglione antipanico per verificare che tutti i componenti siano in condizioni operative soddisfacenti.
- Utilizzando un dinamometro verificare che le forze di apertura non siano cambiate significativamente dalle forze registrate nel momento dell'installazione originale.



- Controllare l'adeguato bloccaggio di tutte le viti e fissare bene quelle eventualmente allentate.

- Verificare che l'azionamento del maniglione e della chiave avvenga senza sforzo e che lo scrocco della serratura si ritragga dal proprio riscontro senza alcun attrito. Nel caso in cui l'apertura della porta sia resa difficoltosa dall'attrito dello scrocco, si può migliorare la scorrevolezza limando il riscontro fino alla quota utile.

- Azionare il maniglione antipanico Exus LX BS alle due estremità della barra, controllando in entrambi i casi l'arretramento completo dello scrocco.

- Controllare che una volta rilasciato il maniglione lo scrocco sia fuoriuscito completamente.

- Controllare che la barra di azionamento del maniglione non sia deformata e nel caso sostituirla.



- Verificare che boccole e riscontri non siano bloccati o ostruiti; in tal caso eliminare l'ostruzione.

- Il prodotto non necessita di particolare manutenzione, viene comunque consigliato di lubrificare periodicamente con grasso spray i meccanismi interni di serratura e maniglione, intervenendo per quest'ultimo dalla feritoia dei carter posta sotto i bracci.

- Per le normali operazioni di pulizia usare un apposito pulitore per acciaio inox.



- Eventuali interventi di sistemazione devono essere eseguiti da personale qualificato usando ricambi originali NINZ.



- Il titolare dell'attività è tenuto a conservare la dichiarazione di corretta installazione, ad effettuare la corretta manutenzione del maniglione osservando tutte le istruzioni per la manutenzione fornite dal produttore, di annotare le operazioni di manutenzione e controllo sul registro ed a custodire il presente documento.

