

Codici commerciali	
4204301.045	KIT EXUS LA BS
4204301.048	KIT EXUS LA DC BS 60mm
4204301.049	KIT EXUS LA DC BS 50mm
4204301.050	KIT EXUS LA DC BS 40mm



Nome ed indirizzo del produttore NINZ S.p.A. - corso Trento 2/A I-38061 ALA (TN) - ITALIA

Anno applicazione marchio 2007

Norma EN 1125:2008 + EC1:2009

N° ente certificatore 0425

N° del certificato CE 0425-CPR-001228

N° DoP **1125-TW-EX-01**
 Indirizzo web <https://www.ninz.it/it/download/dop>
 Classificazione **3 7 7 B 1 3 2 1 A A**

- N° di classificazione
- 1° Carattere - grado 3 - Categoria d'uso molto frequente
 - 2° Carattere - grado 7 - Durabilità 200.000 cicli
 - 3° Carattere - grado 7 - Massa della porta oltre 200 kg
 - 4° Carattere - grado B - Idoneo per porte tagliafuoco/antifumo
 - 5° Carattere - grado 1 - Sicurezza, adatto per uscite di emergenza
 - 6° Carattere - grado 3 - Alta resistenza alla corrosione - 96 ore
 - 7° Carattere - grado 2 - Sicurezza dei beni 1000N
 - 8° Carattere - grado 1 - Sporgenza della barra fino a 150mm
 - 9° Carattere - grado A - Tipo di azionamento con barra a spinta
 - 10° Carattere - grado A - Adatto per porta ad una e due ante

Idoneo per porte ad un'anta o per anta attiva (principale) di porte a due ante di dimensioni fino a 1350x2880mm/anta, di massa fino 300kg/anta, montata su cerniere o perni, con tenuta al fuoco fino EI₂120 - REI120 e tenuta al fumo. Sporgenza della barra 125mm.

SIMBOLI UTILIZZATI

CAUTELA
 Segnala un pericolo per le persone e per il materiale. L'inosservanza delle avvertenze contrassegnate da questo simbolo può avere conseguenze gravi come infortuni e danni al materiale.

ATTENZIONE
 Segnala un pericolo di danno al materiale. L'inosservanza delle avvertenze contrassegnate da questo simbolo può avere come conseguenza danni al materiale.

NOTA
 Avvertenze di carattere tecnico di particolare importanza.

DESCRIZIONE DEL PRODOTTO

Maniglione antipanico per porte ad un'anta o per anta attiva di porte a due ante posizionate in uscite di sicurezza e azionato mediante barra a spinta. Composto da comandi in acciaio zincato, carter e leve in plastica nera, barra di azionamento in alluminio, maniglia esterna a leva, serratura antipanico e cilindro in ottone nichelato con tre chiavi.

Questo prodotto non contiene e non rilascia sostanze pericolose come richiesto dalla norma UNI EN 1125 appendice ZA.

FUNZIONAMENTO

Con la serratura chiusa a chiave, la porta non è più apribile dal lato a tirare (lato maniglia), mentre dal lato a spingere l'apertura è sempre possibile agendo sulla barra orizzontale del maniglione antipanico EXUS LP BM.

AVVERTENZE

Il maniglione antipanico EXUS azionato mediante una barra orizzontale è destinato per l'uso su porte installate sulle uscite di sicurezza dove si possa prevedere una situazione di panico.

Le caratteristiche di sicurezza per le persone di questo prodotto sono di importanza fondamentale ai fini della sua conformità alla EN 1125. Non sono ammesse modifiche di nessun tipo, fatta eccezione per quelle che sono descritte in queste istruzioni.

RACCOMANDAZIONI

Perché il maniglione antipanico possa fornire un grado elevato di sicurezza per le persone e un'adeguata sicurezza per le cose, esso va installato solo su porte e telai in buone condizioni. Pertanto la porta deve essere controllata per assicurarsi che sia montata in modo corretto e non incontri alcun ostacolo nel movimento.

Porre attenzione affinché eventuali guarnizioni di tenuta montate sulla porta non impediscano il corretto funzionamento del maniglione antipanico.

Nel caso di porta a due ante entrambe dotate di maniglione antipanico, è indispensabile controllare che ciascuna anta si apra quando viene azionato il relativo maniglione antipanico e che le ante si aprano liberamente anche azionando i due maniglioni contemporaneamente.

Durante l'installazione si devono seguire scrupolosamente le istruzioni di fissaggio riportate nel presente documento. A completamento dei lavori, l'installatore dovrà consegnare detto documento al titolare dell'attività.

La barra deve essere installata in modo tale da fornire la massima lunghezza utile.

Per il bloccaggio della porta in posizione di chiusura non si devono montare dispositivi diversi da quelli specificati nel presente documento. Ciò non preclude l'installazione di dispositivi di chiusura automatica.

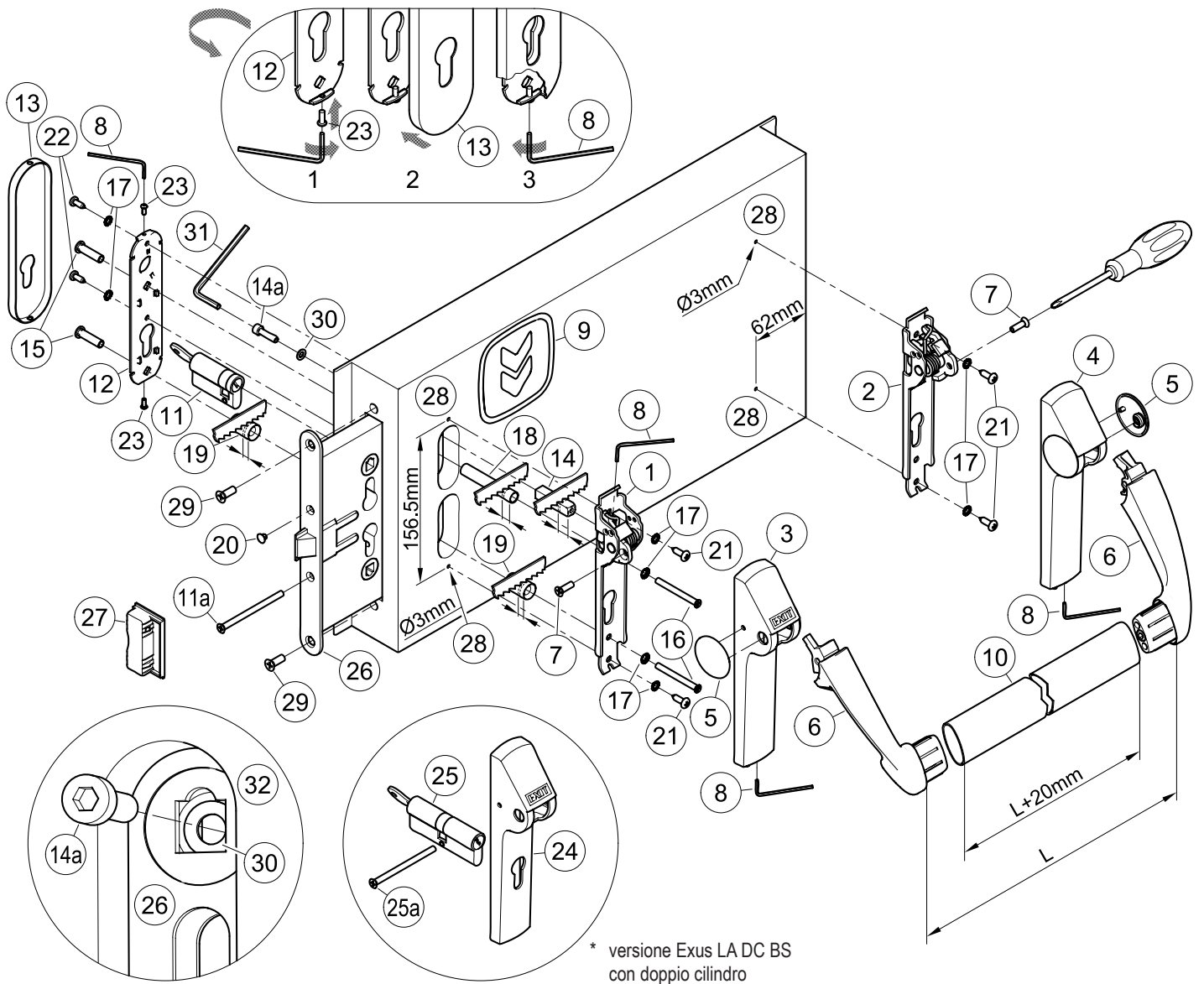
Dispositivi di accesso dall'esterno diversi da quelli specificati nei componenti certificati a pag. 4/4 si considerano non conformi.

Il maniglione antipanico EXUS è progettato anche per l'installazione su porte metalliche con interno in alveolare.

Nel caso in cui per riportare la porta in posizione di chiusura si debba usare un chiudiporta, si deve porre attenzione a non intralciare l'uso del passo di apertura ai bambini, agli anziani e agli infermi.

Sul lato interno della porta immediatamente sopra la barra d'azionamento deve essere posto un pittogramma (freccia).


Tutti i componenti forniti e descritti devono essere posizionati e montati in conformità al presente documento.



CONTENUTO DELLA CONFEZIONE KIT MANIGLIONE EXUS LA BS

posizione	pz	descrizione
1, 2	01	Assieme meccanismo Twist/Exus
3, 4, 5	01	Confezione carter Exus LA con tappi
6	01	Confezione coppia di bracci-leva Exus LA
7	02	Vite M5x16mm con impronta a croce
8	01	Chiave esagonale S2
9	01	Pittogramma adesivo (freccia verde)
10	01	Barra d'azionamento in alluminio anodizzato
11, 11a	01	Mezzocilindro nichelato standard compreso tre chiavi e vite di fissaggio
12	01	Solo placca in acciaio zincato
13	01	Copriplacca in acciaio inox
14, 14a	01	Perno quadro 9x9x40mm filettato con vite M5x20mm a cava esagonale
15	02	Bussola filettata M5
16	02	Vite a testa svasata M5x50mm


posizione	pz	descrizione
17	08	Rondella dentellata
18	01	Distanziale Ø10,3x60,6mm
19	02	Distanziale Ø15,0x23,5mm
20	01	Tappo copriforo nero Ø8,8mm
21	04	Vite autofilettante a testa cilindrica Ø4,8x16mm
22	02	Vite autofilettante a testa cilindrica Ø4,2x13mm
23	02	Vite a testa bombata M3x8mm
* 24, 4, 5	01	Confezione carter Exus LA DC con tappi
* 25, 25a	01	Cilindro nichelato standard compreso tre chiavi e vite di fissaggio
26	01	Serratura antipanico
27	01	Riscontro serratura Proget
30	01	Rondella
31	01	Chiave esagonale S4
-	01	Dima di foratura A034
-	01	Istruzione posa Kit maniglione antipanico Exus LA BS

 Si ricorda che il DM del 03 novembre 2004 all'art. 4, prescrive che l'installatore è tenuto a redigere, sottoscrivere e consegnare al titolare dell'attività una dichiarazione di corretta installazione con esplicito riferimento alle indicazioni fornite dal produttore del dispositivo per uscite di emergenza.


ATTREZZI DA UTILIZZARE

Cacciavite a croce media grandezza o avvitatore elettrico, trapano elettrico e punte per acciaio Ø3mm e Ø2mm, seghetto fino e seghetto per alluminio.

IMPORTANTE


- Il montaggio deve essere effettuato da personale qualificato seguendo e rispettando tutte le indicazioni di seguito riportate.
- Per la corretta installazione è necessario montare tutti i componenti in dotazione compresi i distanziali e le rondelle dentellate.
-  - Non sono ammesse modifiche rispetto a quanto indicato, né è ammesso utilizzare componenti diversi da quelli indicati nel contenuto della confezione.
- Il maniglione antipanico Exus LA BS, proprio per la sua funzione, deve essere montato sul lato a spingere della porta.
- Prima di procedere al montaggio, controllare il contenuto della confezione che tutto corrisponda e tenendo presente che il doppio cilindro è in dotazione solo con il maniglione EXUS LA DC BS.
- Verificare il tipo di placca da applicare e seguire le istruzioni specifiche.
- Non sono ammesse configurazioni di installazione diverse da quelle previste nel prospetto a pag. 2/4.

INSTALLAZIONE


- Smontare prima tutti gli eventuali componenti di maniglie o maniglioni presenti.
- Smontare la serratura (26) presente svitando le due viti (29) frontali. Montare la nuova serratura antipanico (26) riutilizzando le due viti (29) frontali per il fissaggio.
- Inserire il cilindro (11 o 25) fissandolo provvisoriamente con la vite (11a o 25a), poi togliere la chiave.
- Adattare in base allo spessore dell'anta i distanziali in plastica (18 e 19) in modo tale che essi non sporgano dalla stessa.
- Adattare in base allo spessore dell'anta il perno quadro filettato (14), in modo tale che esso sporga 11mm ± 1mm dalla porta; attenzione a tagliarlo dalla parte smussata.
-  - Inserire la rondella (30) nella sede all'interno della serratura (26), dal lato a tirare della porta, come mostrato in figura (32). Infilare la vite M5x20mm (14a) nella rondella (30) ed avvitare al perno quadro (14), utilizzando la chiave esagonale S4 (31). Assicurarsi che rondella e perno quadro siano correttamente inseriti nelle rispettive sedi prima di serrare la vite (14a).
- Avvitare sulla sottoplacca (12) le viti (23) per il fissaggio della copriplacca (13), quanto sufficiente per poter inserire la copriplacca.
- Inserire le bussole filettate (15) nella sottoplacca (12), centrando bene la sede.
- Infilare i due distanziali (18 e 19) sopra le bussole filettate (15), avvicinare la sottoplacca all'anta, dal lato a tirare della porta, facendo attenzione a centrare le bussole nei relativi fori.
- Avvicinare il meccanismo (1) del maniglione dal lato serratura (lato spingere della porta) dopo aver applicato le viti (16), le rondelle dentellate (17) e il distanziale (19). Centrare correttamente perno quadro, viti e cilindro (quest'ultimo solo nel caso della versione Exus LA DC), imboccando a mano i primi filetti; fissare poi con cacciavite.
- Realizzare i fori (28) con punta Ø3mm utilizzando la dima in dotazione e rispettando il livello. Se i fori sono già presenti forare in ogni caso il rinforzo interno.
- Fissare ulteriormente il meccanismo (1) con le viti autofilettanti Ø4,8x16mm (21) insieme alle relative rondelle dentellate (17).
- Fissare il perno quadro (14) al meccanismo di comando (1), mediante la chiave esagonale S2 (8).
- Fissare il meccanismo (2) del maniglione dal lato cerniere con le viti autofilettanti Ø4,8x16mm (21) e relative rondelle dentellate (17).
- Applicare il carter con dicitura "EXIT" (3 o 24) sul meccanismo di comando (1) dopo aver tolto il tappo (5) che è rivolto verso l'esterno. Per far questo, basta entrare con un dito all'interno del carter e spingere fuori il tappo senza però sfilare l'insero in plastica. Ripetere la stessa operazione con il carter (4) ed il meccanismo (2). Non fissare i grani in modo di lasciare un po' mobili i due carter.
- Applicare i bracci-leva (6) bloccandoli con le apposite viti (7) ed utilizzando un cacciavite a croce.
- Prendere la corretta misura "L" e tagliare la barra in alluminio (10) aggiungendo 20mm, togliere le bave dalla barra. Smontare un braccetto, infilare la barra e rifissare il tutto.
- Fissare definitivamente i carter (3 o 24 e 4), avvitando i grani con la chiave (8) però senza forzare, dopodiché applicare i tappi (5).

- Ultimare il fissaggio del cilindro (11 o 25), infilare il tappino nero (20) nel foro rimasto aperto della serratura antipanico (26).





- Azionare il maniglione antipanico Exus LA BS in qualsiasi punto della barra orizzontale, controllando che l'apertura dello scrocco della serratura avvenga liberamente e completamente. Verificare nello stesso modo anche il lato esterno, azionando la chiave per far ritrarre lo scrocco. Eseguire le verifiche sia a porta aperta che a porta chiusa, se necessario limare il riscontro in plastica (27) delle porte ad un'anta o la contro serratura nel caso di porte a due ante.
- Fissare ulteriormente la sottoplacca (12) con le viti autofilettanti Ø4,2x13mm (22) e le relative rondelle dentellate (17) previa foratura della lamiera con punta Ø2mm. Infilare la copriplacca (13) sulla sottoplacca (fig. 2). Utilizzando la chiave esagonale S2 (8), svitare le viti (23) per fissare la copriplacca, evitando di deformarla (fig. 3).
- Applicare sul lato interno della porta, immediatamente sopra la barra d'azionamento, il pittogramma (9) costituito dalla freccia verde.
-  - Infine misurare con un dinamometro la forza necessaria da applicare sulla barra orizzontale per sganciare la serratura. Registrare le forze rilevate sul presente documento.

USO

- Accertarsi che la porta si apra sempre facilmente.
- Evitare sforzi inutili e manomissioni su placca e maniglione.
- Proteggere il maniglione da agenti atmosferici esterni.
- Evitare qualsiasi impedimento che possa ostacolare la corsa della barra.
- Non verniciare la serratura.
- Usare correttamente la barra, non tirandola all'incontrario.
- Non lasciare inserita la chiave.
-  - Provvedere immediatamente alla sostituzione di parti danneggiate o non funzionanti.

MANUTENZIONE

Per garantire l'idoneità d'uso secondo la normativa è necessario effettuare i seguenti controlli di manutenzione ordinaria ad intervalli non maggiori di un mese:

- Verificare che tutti i componenti montati siano corrispondenti a quelli elencati nelle presenti istruzioni e che non siano stati aggiunti sulla porta dispositivi di bloccaggio non previsti nell'installazione originale.
- Ispezionare e attivare il maniglione antipanico per verificare che tutti i componenti siano in condizioni operative soddisfacenti.
- Utilizzando un dinamometro verificare che le forze di apertura non siano cambiate significativamente dalle forze registrate nel momento dell'installazione originale.
-  - Controllare l'adeguato bloccaggio di tutte le viti e fissare bene quelle eventualmente allentate.
- Verificare che l'azionamento del maniglione e della chiave avvenga senza sforzo e che lo scrocco della serratura si ritragga dal proprio riscontro senza alcun attrito. Nel caso in cui l'apertura della porta sia resa difficoltosa dall'attrito dello scrocco, si può migliorare la scorrevolezza limando il riscontro fino alla quota utile.
- Azionare il maniglione antipanico Exus LA BS alle due estremità della barra, controllando in entrambi i casi l'arretramento completo dello scrocco.
- Controllare che una volta rilasciato il maniglione lo scrocco sia fuoriuscito completamente.
- Controllare che la barra di azionamento del maniglione non sia deformata e nel caso sostituirla.
-  - Verificare che boccole e riscontri non siano bloccati o ostruiti; in tal caso eliminare l'ostruzione.
- Il prodotto non necessita di particolare manutenzione, viene comunque consigliato di lubrificare periodicamente con grasso spray i meccanismi interni di serratura e maniglione, intervenendo per quest'ultimo dalla feritoia dei carter posta sotto i bracci.
- Per le normali operazioni di pulizia usare pulitori adatti per superfici cromate sul maniglione; un apposito pulitore per acciaio inox sulla copriplacca esterna.



- Eventuali interventi di sistemazione devono essere eseguiti da personale qualificato usando ricambi originali NINZ.



- Il titolare dell'attività è tenuto a conservare la dichiarazione di corretta installazione, ad effettuare la corretta manutenzione del maniglione osservando tutte le istruzioni per la manutenzione fornite dal produttore, di annotare le operazioni di manutenzione e controllo sul registro ed a custodire il presente documento.

