

Codici commerciali
 Maniglia di emergenza a tirare art. 4203101.037
 M3tir ELM/mt (plast. nera)
 Maniglia di emergenza a tirare art. 4203101.038
 M3Xtir ELM/mt (inox)

Nome ed indirizzo del produttore NINZ S.p.A. - corso Trento 2/A
 I-38061 ALA (TN) - ITALIA



Anno applicazione marchio 2014
 Norma EN 179:2008
 N° ente certificatore 0425
 N° del certificato CE 0425-CPR-002149

N° DoP **179-M3tir-01**
 Indirizzo web <https://www.ninz.it/it/download/dop>

Classificazione 3 7 7 B 1 3 4 2 A D

N° di classificazione
 1° Carattere - grado 3 - Categoria d'uso molto frequente
 2° Carattere - grado 7 - Durabilità 200.000 cicli
 3° Carattere - grado 7 - Massa della porta oltre 200 kg
 4° Carattere - grado B - Idoneo per porte tagliafuoco/antifumo
 5° Carattere - grado 1 - Sicurezza, adatto per uscite di emergenza
 6° Carattere - grado 3 - Alta resistenza alla corrosione - 96 ore
 7° Carattere - grado 4 - Sicurezza dei beni 3000N
 8° Carattere - grado 2 - Sporgenza del dispositivo fino a 100mm
 9° Carattere - grado A - Tipo di azionamento con maniglia a leva
 10° Carattere - grado D - Adatto per anta singola o attiva, con anta passiva normalmente chiusa, apertura a tirare

Idoneo per: porte ad un'anta o per anta attiva (principale) di porte a due ante a condizione che l'anta passiva rimanga normalmente chiusa e si apra solamente manualmente mediante serratura a ca-tenaccio (019); ante di dimensioni fino 1350x2880mm, di massa fino 300 kg/anta, montate su cerniere o perni, con tenuta al fuoco fino EI₂120 - REI120 e tenuta al fumo. Sporgenza della maniglia 67mm.

SIMBOLI UTILIZZATI



CAUTELA

Segnala un pericolo per le persone e il materiale. L'inosservanza delle avvertenze contrassegnate da questo simbolo può avere conseguenze gravi come infortuni e danni al materiale.



ATTENZIONE

Segnala un pericolo di danno al materiale. L'inosservanza delle avvertenze contrassegnate da questo simbolo può avere come conseguenza danni materiale.



NOTA

Avvertenze di carattere tecnico di particolare importanza.

DESCRIZIONE DEL PRODOTTO

Dispositivo di emergenza per porte ad un'anta o per anta attiva di porte a due ante posizionate in uscite di emergenza ed azionato mediante maniglia a leva. Composto da maniglia interna a leva in materiale plastico colore nero (M3tir) o in acciaio inox satinato (M3Xtir), elettromaniglia esterna con impugnatura in alluminio verniciato nero e temporizzatore incorporato, serratura antipanico e cilindro in ottone nichelato con tre chiavi.

Questo prodotto non contiene e non rilascia sostanze pericolose come richiesto dalla norma UNI EN 179 appendice ZA.

FUNZIONAMENTO

La maniglia M3tir o M3Xtir è applicabile solo sul lato a tirare della porta. Da questo lato, l'apertura è sempre possibile agendo sulla leva della maniglia, anche con la serratura chiusa a chiave. Dal lato dell'elettromaniglia, l'apertura è possibile solo se la serratura non è chiusa a chiave (vedere le modalità di funzionamento specifiche dell'elettromaniglia riportate nell'istruzione A033-I).

AVVERTENZE

La maniglia per uscita di emergenza M3tir/M3Xtir viene utilizzata su porte destinate ad essere usate in situazioni di emergenza in cui la gente sia abituata ad usare le uscite di sicurezza e i loro dispositivi di apertura e pertanto sia molto improbabile che si manifesti una situazione di panico.

Le caratteristiche di sicurezza per le persone di questo prodotto sono di importanza fondamentale ai fini della sua conformità alla EN 179. Non sono ammesse modifiche di nessun tipo, fatta eccezione per quelle che sono descritte in queste istruzioni.

RACCOMANDAZIONI

Perché la maniglia per uscita di emergenza possa fornire un grado elevato di sicurezza per le persone e un'adeguata sicurezza per le cose, essa va installata solo su porte e telai in buone condizioni. Pertanto la porta deve essere controllata per assicurarsi che sia montata in modo corretto e non incontri alcun ostacolo nel movimento.

Porre attenzione affinché eventuali guarnizioni di tenuta montate sulla porta non impediscano il corretto funzionamento della maniglia di emergenza.

Durante l'installazione si devono seguire scrupolosamente le istruzioni di fissaggio riportate nel presente documento. A completamento dei lavori, l'installatore dovrà consegnare detto documento al titolare dell'attività.

Per il bloccaggio della porta in posizione di chiusura non si devono montare dispositivi diversi da quelli specificati nel presente documento. Ciò non preclude l'installazione di dispositivi di chiusura automatica.

La maniglia per uscita di emergenza M3tir/M3Xtir è progettata anche per l'installazione su porte metalliche con interno in alveolare.

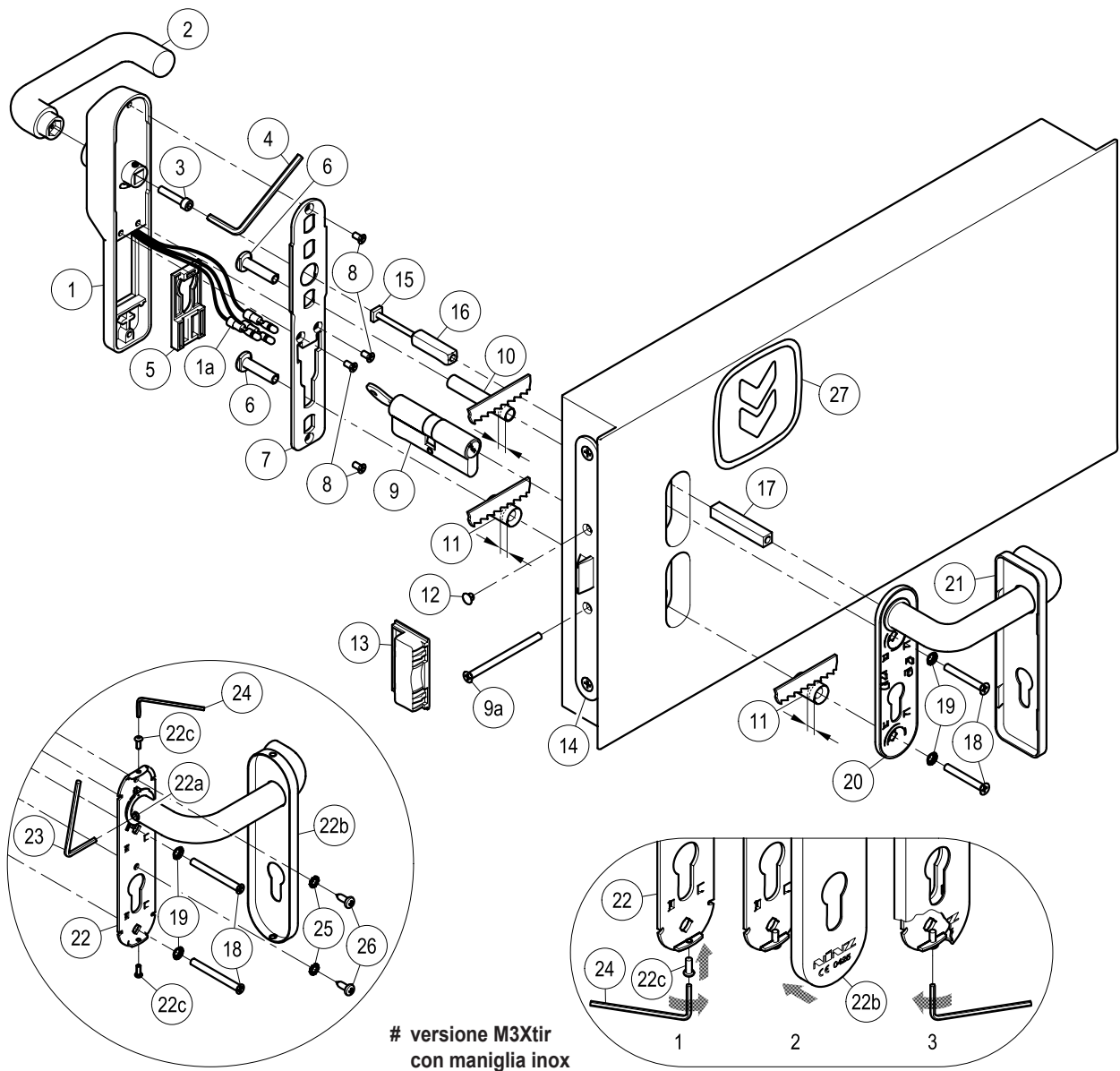
Nel caso in cui per riportare la porta in posizione di chiusura si debba usare un chiudiporta, si deve porre attenzione a non intralciare l'uso del passo di apertura ai bambini, agli anziani e agli infermi.

Sul lato interno della porta immediatamente sopra la leva d'azionamento deve essere posto un pittogramma (freccia).



Tutti i componenti forniti e descritti devono essere posizionati e montati in conformità al presente documento.


Eventuali cilindri forniti dal cliente devono essere conformi alla norma DIN 18254.




CONTENUTO DELLA CONFEZIONE MANIGLIA D'EMERGENZA M3tir/M3Xtir con ELETTRMANIGLIA ELM/mt

posizione	pz	descrizione
1, 2, 3, 5	01	Elettromaniglia con impugnatura, vite di fissaggio e piastrino cilindro
4	01	Chiave esagonale S4
6	02	Bussola filettata M5
7	01	Piastra posteriore
8	04	Vite a testa svasata M4x8mm
9, 9a	01	Cilindro nichelato standard compreso tre chiavi e vite di fissaggio
10	01	Distanziale Ø10,3x60,6mm
11	02	Distanziale Ø15,0x23,5mm
12	01	Tappo copriferro nero Ø8,8mm
15	01	Vite M5x(57/47)mm per perno quadro
16, 17	01	Perno quadro 9x9x(32/22+55)mm
18	02	Vite a testa svasata M5x40mm
19	02	Rondella dentellata conica

posizione	pz	descrizione
20	01	Maniglia in plastica nera con sottoplastra in acciaio zincato
21	01	Copriplacca in plastica nera
# 22, 22a	01	Maniglia inox con sottoplastra in acciaio zincato e grano di fissaggio
# 22b	01	Copriplacca in acciaio inox
# 22c	02	Vite a testa bombata M3x8mm
# 23	01	Chiave esagonale S3
# 24	01	Chiave esagonale S2
# 25	02	Rondella dentellata
# 26	02	Vite autofilettante a testa cilindrica Ø4,2x13mm
27	01	Pittogramma adesivo (freccia verde)
-	01	Istruzione posa maniglia M3tir/M3Xtir con ELM/mt

 Si ricorda che il DM del 03 novembre 2004 all'art. 4, prescrive che l'installatore è tenuto a redigere, sottoscrivere e consegnare al titolare dell'attività una dichiarazione di corretta installazione con esplicito riferimento alle indicazioni fornite dal produttore del dispositivo per uscite di emergenza.

 - Nella confezione sono contenuti componenti opzionali non utilizzati in questa installazione, pertanto non in elenco!
- La serratura (14) ed il relativo riscontro (controbocchetta) (13) vengono forniti già montati sulla porta!

ATTREZZI DA UTILIZZARE

Cacciavite a croce media grandezza o avvitatore elettrico, (solo nel caso di maniglia M3Xtir: trapano elettrico e punta per acciaio Ø2mm), seghetto fino.

IMPORTANTE



- Prima di poter installare l'elettromaniglia ELM/mt e la maniglia M3tir o M3Xtir è necessario eseguire le predisposizioni descritte nell'istruzione A033-I.

- Il montaggio deve essere effettuato da personale qualificato seguendo e rispettando tutte le indicazioni di seguito riportate.
- Per la corretta installazione è necessario montare tutti i componenti in dotazione compresi i distanziali e le rondelle dentellate.



- Non sono ammesse modifiche rispetto a quanto indicato, né è ammesso utilizzare componenti diversi da quelli indicati nel contenuto della confezione.

- Prima di procedere al montaggio, controllare il contenuto della confezione che tutto corrisponda.
- Non sono ammesse configurazioni di installazione diverse da quelle previste nel prospetto a pag. 2/4.


INSTALLAZIONE

- Infilare la chiave, portare la camme in posizione verticale e inserire il cilindro (9) nella serratura (14) fissandolo provvisoriamente con la vite (9a), poi togliere la chiave.
- Adattare in base allo spessore dell'anta i distanziali in plastica (10 e 11) in modo tale che essi non sporgano dalla stessa.
- Fissare l'impugnatura (2) sull'elettromaniglia (1), in modo che risulti orientata verso il lato cerniere dell'anta, utilizzando la vite (3) e tirandola fortemente con la chiave esagonale S4 (4) fornita in dotazione.
- Scegliere il piastrino cilindro (5) compatibile con l'interasse della serratura (72mm) e inserirlo nell'apposita sede.
- Posizionare le bussole filettate (6) sulla piastra posteriore (7) nelle posizioni compatibili alla sottoplastra della maniglia (20 o 22).
- Dopo aver fatto passare i connettori (1a) dell'elettromaniglia attraverso l'apposita asola presente sulla piastra posteriore (7) fissare quest'ultima sull'elettromaniglia (1), utilizzando le apposite viti (8). Accertarsi che le bussole filettate (6) ed il piastrino cilindro (5) siano rimasti correttamente inseriti nelle loro sedi, prima di completare il serraggio delle viti (8).
- Il quadro filettato lungo 40mm non è da utilizzare. Nel caso di maniglia M3tir il quadro filettato (17) è quello con lunghezza 55mm.
- Nel caso di porta con spessore anta di 60mm, inserire il quadro filettato (17) ed il quadro (16) con lunghezza 32mm nella serratura, collegandoli con l'apposita vite (15) con lunghezza 57mm, girando a fondo la vite.
- Nel caso di porta con spessore anta inferiore a 60mm, inserire il quadro filettato (17) ed il quadro (16) con lunghezza 22mm nella serratura, collegandoli con l'apposita vite (15) con lunghezza 47mm, girando a fondo la vite.
- In caso di maniglia inox M3Xtir, avvitare sulla sottoplastra (22) le viti (22c) per il fissaggio della copriplacca (22b), quanto sufficiente per poter inserire la copriplacca.
- Collegare i connettori (1a) dell'elettromaniglia (1) con quelli dell'anta, così come specificato al punto 4 dell'istruzione A033-I per la "predisposizione alla posa del sistema di controllo accesso".
- Infilare i due distanziali (10 e 11) sopra le bussole filettate (6), avvicinare l'elettromaniglia (1) all'anta, dal lato a spingere della porta. Fare attenzione a centrare il perno quadro (16), il cilindro (9) e le bussole filettate nei relativi fori ed affinché i connettori (1a) dell'elettromaniglia non rimangano schiacciati tra la piastra posteriore (7) e l'anta.
- Avvicinare la maniglia (20 o 22) dal lato a tirare della porta dopo aver applicato le viti (18), le rondelle dentellate (19) e il distanziale (11). Centrare correttamente il perno quadro (17), il cilindro (9) e le viti imboccando a mano i primi filetti; poi stringere con cura con cacciavite evitando di deformare la sottoplastra della maniglia.
- Nel caso di maniglia M3tir (20), applicare il carter (21), agganciandolo manualmente alla sottoplastra della maniglia.
- Nel caso di maniglia M3Xtir (22) è necessario fissare ulteriormente la sottoplastra con le autofilettanti Ø4,2x13mm (26) e le relative rondelle dentellate (25) previa foratura della lamiera con punta Ø2mm. Infilare la copriplacca (22b) sulla maniglia (fig. 2). Utilizzando la chiave esagonale S2 (24), svitare le viti (22c) per fissare la copriplacca, evitando di deformarla (fig. 3). Inserire e stringere a fondo il grano (22a) con la chiave esagonale S3 (23).
- Ultimare il fissaggio del cilindro (9), infilare il tappino nero (12) nel foro rimasto aperto della serratura antipanico (14).





- Azionare la maniglia M3tir o M3Xtir controllando che l'apertura dello scrocco avvenga liberamente e completamente; controllare lo stesso

funzionamento anche con la chiave. Eseguire le verifiche sia a porta aperta che a porta chiusa dal lato a spingere e dal lato a tirare; se necessario limare il riscontro (13) dello scrocco.

- Chiudere la porta e verificare che il funzionamento corrisponda alle indicazioni del sistema M3tir/M3Xtir ELM/mt. Controllare il funzionamento in modalità "a tempo" o "fermo a giorno" (vedi istruzione A033-I).
- Applicare sul lato interno della porta, immediatamente sopra la maniglia, il pittogramma (27) costituito dalla freccia verde.
-  - Infine misurare con un dinamometro la forza necessaria da applicare alla leva della maniglia per sganciare la serratura. Registrare le forze rilevate sul presente documento.

USO

- Accertarsi che la porta si apra sempre facilmente.
- Evitare sforzi inutili e manomissioni su maniglia ed elettromaniglia.
- Proteggere l'elettromaniglia e la maniglia da agenti atmosferici esterni.
- Evitare qualsiasi impedimento che possa ostacolare la corsa della maniglia.
- Non verniciare l'elettromaniglia, la serratura ed i contatti elettrici tra anta e telaio.
- Usare correttamente l'elettromaniglia e la maniglia, non tirandole all'incontro.
- Non lasciare inserita la chiave.
-  - Non lubrificare nessuna parte dell'elettromaniglia.
-  - Provvedere immediatamente alla sostituzione di parti danneggiate o non funzionanti.

MANUTENZIONE

Per garantire l'idoneità d'uso secondo la normativa è necessario effettuare i seguenti controlli di manutenzione ordinaria ad intervalli non maggiori di un mese:

- Verificare che tutti i componenti montati siano corrispondenti a quelli elencati nelle presenti istruzioni e che non siano stati aggiunti sulla porta dispositivi di bloccaggio non previsti nell'installazione originale.
- Ispezionare ed attivare la maniglia per uscite di emergenza per verificare che tutti i componenti siano in condizioni operative soddisfacenti.
- Utilizzando un dinamometro verificare che le forze di apertura non siano cambiate significativamente dalle forze registrate nel momento dell'installazione originale.
-  - Controllare l'adeguato bloccaggio di tutte le viti e fissare bene quelle eventualmente allentate.
- Verificare che l'azionamento dell'elettromaniglia, della maniglia e della chiave avvenga senza sforzo e che lo scrocco si ritragga dal proprio riscontro senza alcun attrito. Nel caso in cui l'apertura della porta sia resa difficoltosa dall'attrito dello scrocco, si può migliorare la scorrevolezza limando il riscontro fino alla quota utile.
- Controllare che una volta rilasciata la maniglia lo scrocco sia fuoriuscito completamente.
-  - Verificare che boccole e riscontri non siano bloccati o ostruiti; in tal caso eliminare l'ostruzione.
- Controllare che i contatti elettrici tra anta e telaio siano in buone condizioni, correttamente allineati e che non siano ossidati o sporchi.
- Il prodotto non necessita di particolare manutenzione; viene comunque consigliato di lubrificare periodicamente con grasso (non utilizzare prodotti spray sull'elettromaniglia) i meccanismi interni di serratura e maniglia.
- Per le normali operazioni di pulizia usare detergenti non aggressivi o un apposito pulitore per acciaio inox per la maniglia M3Xtir.
-  - Non utilizzare lubrificanti e/o prodotti spray sull'elettromaniglia.
-  - **Eventuali interventi di sistemazione devono essere eseguiti da personale qualificato usando ricambi originali NINZ.**
-  - **Il titolare dell'attività è tenuto a conservare la dichiarazione di corretta installazione, ad effettuare la corretta manutenzione del dispositivo per uscite di emergenza osservando tutte le istruzioni per la manutenzione fornite dal produttore, di annotare le operazioni di manutenzione e controllo sul registro ed a custodire il presente documento.**



ICIM S.p.A. - Identification number: 0425
 Piazza Don Enrico Mapelli, 75 - 20099 Sesto San Giovanni (MI) - ITALY

Certificato di costanza delle prestazioni Certificate of constancy of performance

Certificato N.
 Certificate No. **0425 - CPR - 002149**

In conformità al Regolamento 305/2011/UE del Parlamento Europeo e del Consiglio del 9 marzo 2011 (Regolamento Prodotti da Costruzione o CPR), questo certificato si applica al prodotto da costruzione:
 In compliance with Regulation 305/2011/EU of the European Parliament and of the Council of 9 March 2011 (the Construction Products Certification or CPR), this certificate applies to the construction product:

**Dispositivi per uscite di emergenza azionati mediante maniglia a leva o piastra a spinta
 Emergency exit devices operated by a lever handle or push pad**

SERIE / SERIES: HOT-CIL, HOT-CIL-X
 M3 tir, M3X tir
 MODELLI / MODELS: See annex

Caratteristiche: vedi Allegato / Characteristics: see Annex
**IMMESSO SUL MERCATO CON IL NOME O IL MARCHIO DI
 PLACED ON THE MARKET UNDER THE NAME OR TRADE MARK OF**

NINZ S.p.A.

SEDE LEGALE
 HEAD OFFICE: Corso Trento, 2/A
 38061 ALA (TN) ITALY
 UNITA' OPERATIVA
 PRODUCTION UNIT: Corso Trento, 2/A
 38061 ALA (TN) ITALY

Questo certificato attesta che tutte le disposizioni riguardanti la valutazione e la verifica della costanza della prestazione e le prestazioni descritte nell'allegato ZA della norma:
 This certificate attests that all provisions concerning the assessment and verification of constancy of performance and the performances described in Annex ZA of the standard

EN 179-2008

nell'ambito del sistema 1 di cui al presente certificato vengono applicati e che il controllo di produzione in fabbrica condotto dal produttore è valutato al fine di garantire la
 under system 1 set out in this certificate are applied and that the factory production control conducted by the manufacturer is assessed to ensure the

**COSTANZA DELLA PRESTAZIONE DEL PRODOTTO DA COSTRUZIONE
 CONSTANCY OF PERFORMANCE OF THE CONSTRUCTION PRODUCT**

Questo certificato è stato emesso per la prima volta il 28/04/2010 e ha validità sino a che la norma armonizzata, il prodotto da costruzione, i metodi AVCP o le condizioni di produzione nello stabilimento non subiscano modifiche significative, o sino a che non venga sospeso o ritirato dall'organismo di certificazione notificato ICIM S.p.A.
 This certificate was first issued on 28/04/2010 and will remain valid as long as neither the harmonized standard, the construction product, the AVCP methods nor the manufacturing conditions in the plant are modified significantly, unless suspended or withdrawn by the notified product certification body ICIM S.p.A.

Il presente Certificato è da ritenersi valido solo se accompagnato dal relativo Allegato / This Certificate is valid only with the relative Annex.

(Firma)
 ICIM S.p.A.
 Direttore Tecnico

EMISSIONE
 ISSUE
15/12/2016

ICIM S.p.A. - Piazza Don Enrico Mapelli, 75 - 20099 Sesto San Giovanni (MI)

RICAMBI (vedere disegno esploso a pag. 2/4)

posizione	codice	descrizione
1, 2, 3, 4, 5, 6, 7, 8, 15, 16, 18, 24	3101008.005	Elettromaniglia ELM/mt con temporizzatore incorporato
		Doppio cilindro nichelato standard
9, 9a	4202101.001	40/40 per Proget e Univer s60
9, 9a	4202101.002	35/35 per Univer s50
9, 9a	4202101.003	30/30 per Rever
10, 11, 12, 17, 19, 20, 21	3101001.009	Confezione maniglia a doppia leva (M3tir)
# 10, 11, 12, 17, 18, 19, 22, 22a, 22b, 22c, 23, 24, 25, 26	3101017.003	Confezione maniglia a doppia leva inox (M3Xtir)
13	4212024.001	Conf. 10 riscontro serratura Proget
13	4212025.001	Conf. 10 riscontro serratura Univer s60
13	4212026.001	Conf. 10 riscontro serratura Univer s50
13	4212027.001	Conf. 10 riscontro serratura Rever
14	3201001.051	Serratura antipanico a tirare (016 tir REV)
17	3105003.001	Perno quadro 9x9x(55+55) per M3 plastica
17	3105095.001	Perno quadro 9x9x(55+55) per M3X inox



IN CASO DI SOSTITUZIONE DEVONO ESSERE UTILIZZATI RICAMBI ORIGINALI NINZ CHE FANNO PARTE DELL'INTERO SISTEMA CERTIFICATO!

CORRETTO SMONTAGGIO

Nel caso di sostituzione dell'intero dispositivo o anche di una sola parte di esso si seguono in linea generale le stesse indicazioni come per l'installazione, invertendo la successione delle operazioni.

Per sostituire la serratura bisogna rimuovere dall'anta l'elettromaniglia, la maniglia, i perni quadri ed il cilindro. La serratura stessa (14) si toglie svitando le due viti frontali.



Questa operazione si deve svolgere con attenzione per non rovinare o spostare i componenti presenti all'interno della sede serratura!

Componenti certificati per M3tir/M3Xtir

Dispositivo per uscite di emergenza:

modelli "M3 TIR", "M3X TIR"

Serrature antipanico:

art. 3201001.051 (016 tir REV),
 3201001.049 (MAC3 sx),
 3201001.050 (MAC3 dx)

Contropiastre (riscontri serratura): art. 2401006, 2401005, 2401015, 2401014

Maniglie: art. 3101001.009 (M3), 3101017.003 (M3X)

REGISTRO MANUTENZIONE

data	descrizione intervento	forza di apertura verificata	operatore

Queste istruzioni devono essere consegnate al titolare dell'attività, che le conserverà per annotare le operazioni di manutenzione svolte per il dispositivo per uscite di emergenza.