

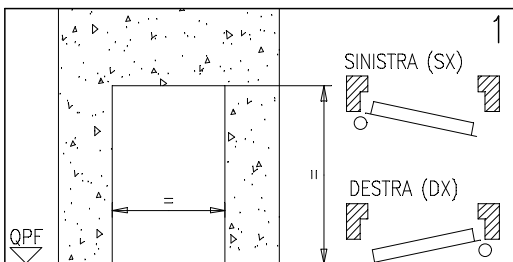
# LIBRETTO DI INSTALLAZIONE, USO E MANUTENZIONE PER PORTE UNIVER MULTIUSO, REI 60 E REI 120 AD UN'ANTA

Nr. omologazione

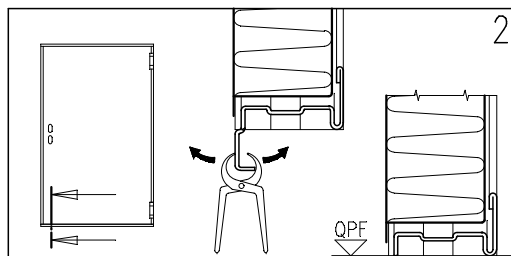
BZ050REI120P021F2  
BZ050REI060P022F2  
BZ050REI120P023F2

BZ050REI060P024F2  
BZ050REI060P028E1  
BZ050REI120P030F1

151-1  
5001015/1 - 06/13



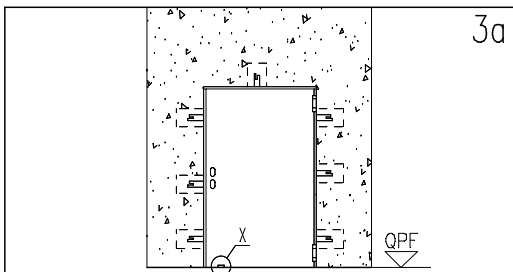
Sballare la porta, controllare che il foro muro corrisponda alla misura FM dell'etichetta colorata applicata sul telaio. Stabilire la definitiva quota del pavimento finito (QPF) e il senso di apertura.



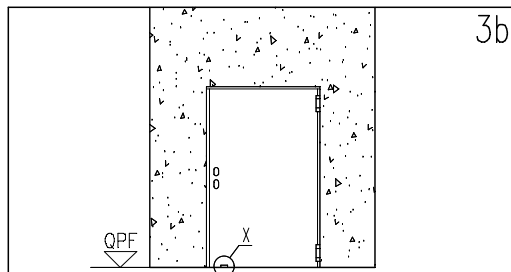
Per porta con caratteristiche ambientali vedere anche le istruzioni complementari allegate. Staccare con cautela il coprifilo dal distanziale inferiore per adattarlo al pavimento finito (QPF).

## APPLICAZIONE CON ZANCHE

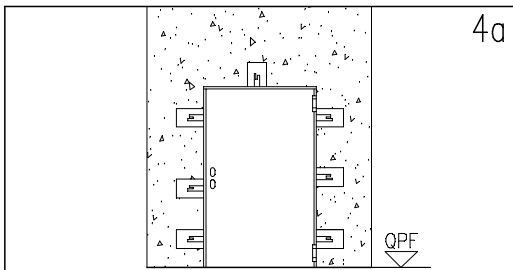
## APPLICAZIONE CON TASSELLI



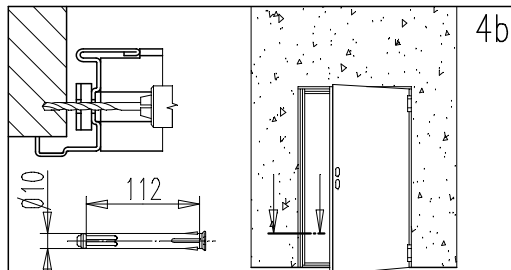
Raddrizzare le zanche, segnare sul muro le rispettive posizioni rispettando la QPF. Creare gli scassi per le zanche nel muro. Inserire uno spessore di 1 cm sotto l'anta di porte con FM L= 1350mm ( X ).



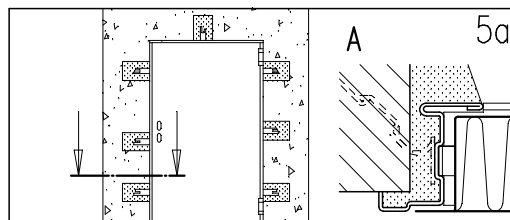
Bloccare la porta provvisoriamente a piombo nel foro muro, rispettando la QPF e la parallelità alla parete. Inserire uno spessore di 1 cm sotto l'anta di porte con FM L= 1350mm ( X ).



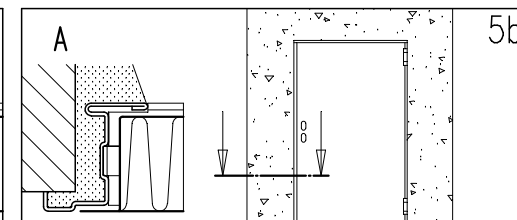
Bloccare la porta provvisoriamente a piombo nel foro muro, rispettando la QPF e la parallelità alla parete.



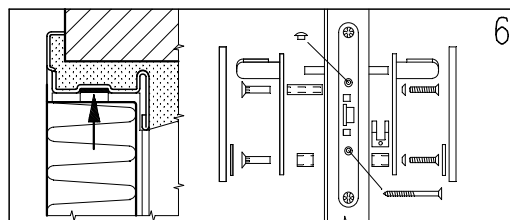
Aprire l'anta e tassellare il telaio in corrispondenza dei fori predisposti. Usare tasselli tipo WÜRTH Art. 0910436112, non in dotazione. Richiudere l'anta.



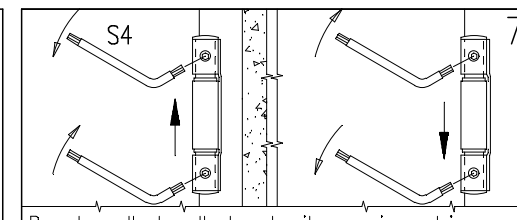
Fissare le zanche con malta a presa rapida. Nel caso di porte REI riempire il vuoto tra telaio e parete con malta cementizia (dettaglio A), evitando imbarcamenti.



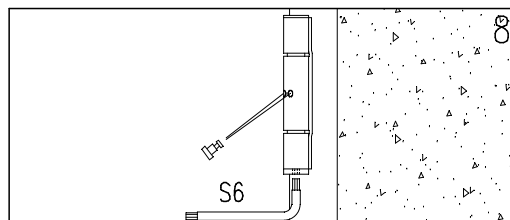
Nel caso di porte REI riempire il vuoto tra telaio e parete con malta cementizia (dettaglio A), evitando imbarcamenti.



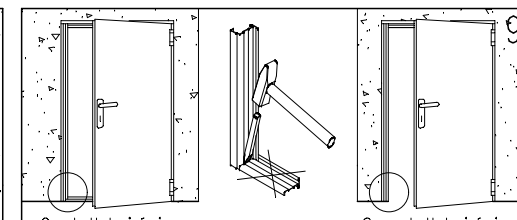
Tagliare i distanziali tra anta e telaio, montare la maniglia ed nel caso di porta REI incollare la guarnizione termoespandente sul traverso superiore.



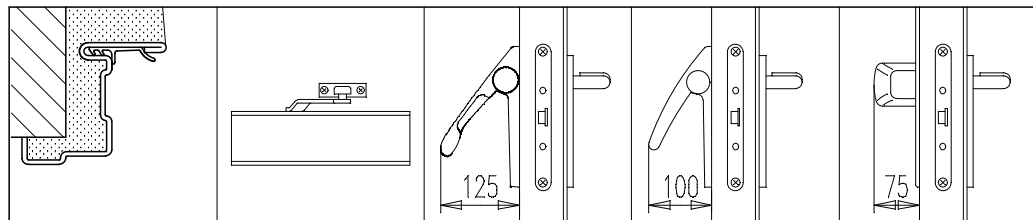
Per alzare l'anta: allentare la vite superiore, stringere quella inferiore, stringere nuovamente quella superiore. Per abbassare l'anta: allentare la vite inferiore, stringere quella superiore. Operazione da eseguire con la massima attenzione aiutandosi con una leva.



Caricare la cerniera a molla nel senso dell'apertura e infilare il nottolino d'arresto. Anche senza richiesta dell'autochiusura e in combinazione con chiudiporta bloccare comunque il nottolino.



Con battuta inferiore Senza battuta inferiore  
**Attenzione: per porta con caratteristiche ambientali il traverso di battuta inferiore non va tolto.**  
Nel caso che la battuta inferiore non venga utilizzata, tagliare con uno scalpello il traverso inferiore.



Accessori: guarnizione di battuta - chiudiporta (ancorare nella muratura / la cerniera a molla deve essere comunque leggermente caricata) - maniglione antipanico EXUS, TWIST o SLASH.

# LIBRETTO DI INSTALLAZIONE, USO E MANUTENZIONE PER PORTE UNIVER MULTIUSO, REI 60 E REI 120 AD UNA ANTA

151-I

## NOTE GENERALI

### NOTE GENERALI

**NORMA:** le istruzioni dovranno essere seguite in ogni dettaglio nel rispetto delle condizioni di prova sia per garantire il perfetto funzionamento della porta, che l'autochiusura. Inoltre è obbligatoria una regolare manutenzione secondo D.M. del 10 marzo 1998. Porte Multiuso non sono dotate di guarnizioni termoespandenti e di regolatore di chiusura.

**RESPONSABILITÀ:** È obbligo dal posatore eseguire le istruzioni di posa in ogni dettaglio ed in particolare le voci 7 e 8 nel rispetto della sicurezza degli utenti.

**OPERE MURARIE:** È cura del cliente di eseguire le opere murarie in conformità alla norma UNI 9723:1990/A1, di riempire i telai con malta cementizia come previsto nei riquadri 5a e 5b (dettaglio A) delle presenti istruzioni e di mantenere integra la parete in particolare nei punti di ancoraggio della porta. Tutto ciò in particolare per le porte REI.



**VERNICIATURE:** la porta di serie è finita con vernici epossipoliestere applicate in polvere e termoidurite a circa 180 °C. La superficie è gofrata e particolarmente resistente. In caso di riverniciatura si consiglia di seguire la seguente procedura:

- carteggiare e spolverare accuratamente le superfici
- applicare una mano di fondo epossidico opaco a 2 componenti tipo ALCEA EPOX 5203/0059 (beige)
- verniciare le superfici con smalto o altra vernice a propria scelta.

**PULIZIE:** la porta esce dalla fabbrica già imballata e pulita. Si consiglia di usare solo uno straccio e acqua saponata e di non grattare le superfici.

**GARANZIE:** il produttore risponde per la qualità dei materiali secondo quanto previsto dalla legge (C.C. 1495). Eventuali reclami per materiali mancanti oppure difettosi devono essere segnalati per mezzo di nota sulle bolle di consegna e comunque comunicati entro otto giorni dal ricevimento dei materiali.

## ACCESSORI DI SERIE PER PORTE REI MARCHIATI :

Serratura Std015:  0497/CPD/4265/11 - EN 12209:2003/AC - 3 M 3 1 0 C 2 H A 2 0  
Cerniere:  0789-CPD-2005 - EN 1935:2004 - 4 7 7 1 1 4 0 14

## MANUALE D'USO E MANUTENZIONE PER PORTE UNIVER

Tutte le porte resistenti al fuoco o posizionate in vie di esodo devono essere regolarmente controllate per assicurarsi che non sussistano danneggiamenti e che chiudano regolarmente. Il controllo deve assicurare che la porta ruoti liberamente e che il dispositivo di autochiusura operi effettivamente. I controlli devono avvenire periodicamente per assicurare che i dispositivi di chiusura automatica siano efficienti e che le porte si chiudano perfettamente. Le porte devono essere tenute libere da ostruzioni (D.L. 09 aprile 2008 n° 81 - D.M. 10.03.1998).

Ogni 5.000 aperture al massimo ogni 6 mesi devono essere effettuate le seguenti operazioni:

Lubrificare la cerniera portante.

Lubrificare la cerniera a molla, soprattutto la molla stessa sfilando lo spinotto.

Ricaricare la molla ed inserire i nollini d'arresto. Verificare che la forza di chiusura della molla sia sufficiente per chiudere la porta con una apertura di  $30 \pm 2^\circ$ .

Lubrificare la serratura e soprattutto il vano corsa dello scrocco.

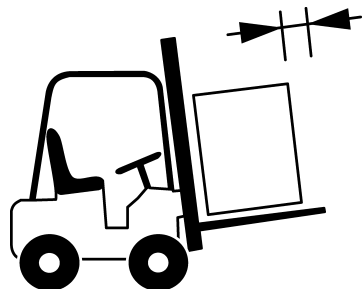
Deve essere verificato anche il regolare funzionamento di tutti gli accessori delle porte, quali maniglie, eventuali maniglioni antipanico, chiudiporta ecc. Anche di essi devono essere lubrificate le parti mobili o incernierate.

Nel caso di funzionamento irregolare della porta o di accessori difettosi, consigliamo di consultare il ns. ufficio vendite e di richiedere l'intervento di un posatore autorizzato oppure la fornitura dei materiali di ricambio.

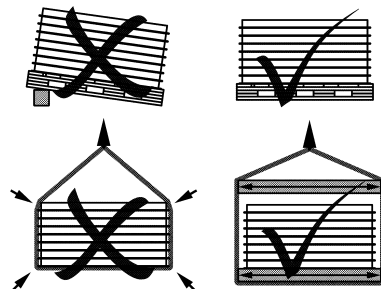
N.B. Per la lubrificazione utilizzare lubrificante a bassa fluidità.

## MOVIMENTAZIONE E STOCCAGGIO - EVENTUALI RECLAMI

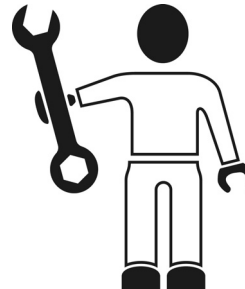
**Movimentazione:** in caso di movimentazione mediante fasce/funi di sollevamento, posizionarle esclusivamente sotto gli zoccoli del pallet, evitando di collocarle sotto le tavole; evitare che le fasce/funi in tiro esercitino troppa pressione sulle porte, interponendo dei distanziali nella parte superiore. Non movimentare le ante mediante ventose. **Stoccaggio:** è cura del destinatario immagazzinare il materiale scaricato in luogo idoneo affinché la merce sia protetta dagli agenti atmosferici e dall'azione dei raggi solari. Qualora durante il trasporto o nelle operazioni di scarico, la merce venga a contatto con pioggia o neve, è indispensabile intervenire tempestivamente rimuovendo l'eventuale nylon protettivo di ogni singola porta e collocando le stesse in posizione verticale per una opportuna asciugatura. **Reclami:** eventuali difetti estrinseci delle porte vanno annotati sulla copia della bolla da restituire al trasportatore e denunciati al produttore entro 48 ore mediante invio di raccomandata r.r.. Ricordiamo che difetti intrinseci come dalle condizioni generali vanno denunciati al produttore entro otto giorni dalla consegna mediante invio di raccomandata r.r.. In ogni caso non potranno essere utilizzati e di conseguenza montati prodotti che presentano difettosità, gli stessi dovranno rimanere a disposizione per eventuali controlli che il produttore o chi per essa intenderà effettuare.



Movimentare il materiale con attrezzatura adeguata.



Depositare e maneggiare il materiale con cura.



Montaggio da effettuarsi a cura di personale qualificato.



Non esporre il materiale agli agenti atmosferici.