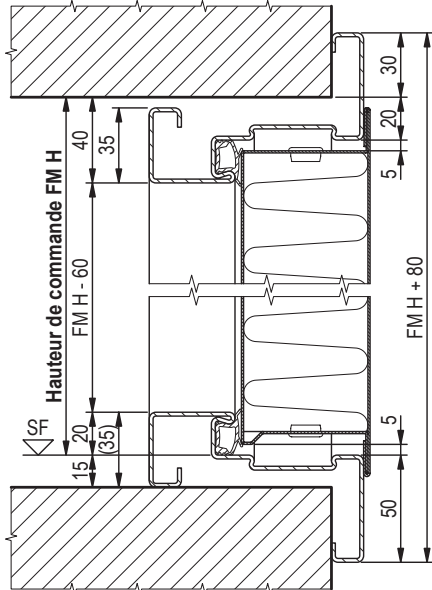


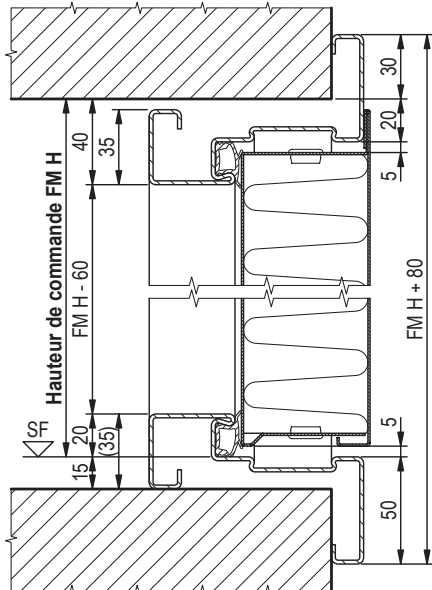
NOTICE DE POSE, D'UTILISATION ET D'ENTRETIEN POUR PORTES PROGET EI₂ 60, EI₂ 120 ET MULTIUSAGE, UN VANTAIL, AVEC DORMANT SUR QUATRE COTES

NINZ S.p.A.
corso Trento, 2/A
I-38061 ALA (TN) / ITALIE

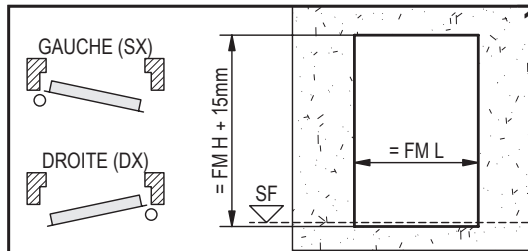
180-F
5001517/5
09/15 1/2



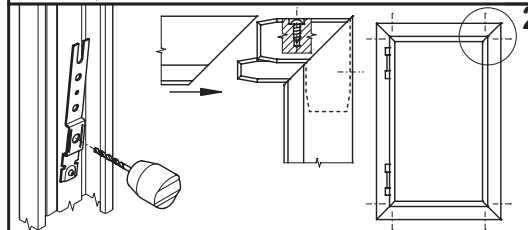
VANTAIL AVEC AILE DE RECOUVREMENT BASSE



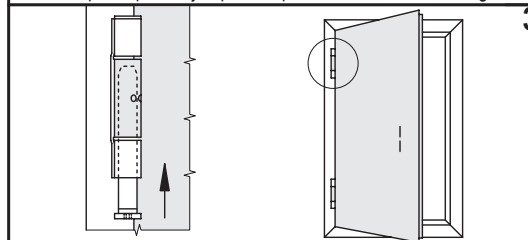
VANTAIL SANS AILE DE RECOUVREMENT BASSE



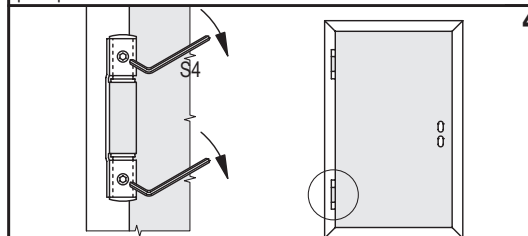
1 **APPLICATION AVEC PATTES - EI₂60, EI₂120, MULTI**
Déballer le dormant et contrôler que la dimension de baie correspond à la dimension FM sur l'étiquette collée sur le dormant (FM H + 15mm!). Définir le niveau du sol fini (SF). Vérifier le sens d'ouverture de la porte.



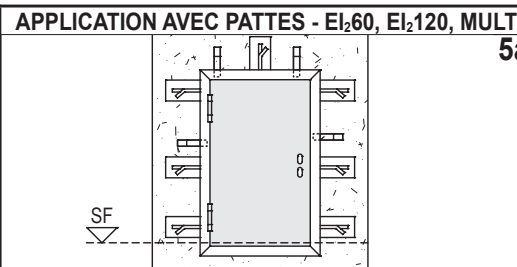
2 **APPLICATION AVEC VIS BÉTON - EI₂60, MULTI**
Seulement en cas d'application par vis béton, il faut percer les profils du dormant à travers des grands trous de chaque patte, avec un foret acier Ø6mm. Assembler le dormant, dévisser les vis des équerres prémontées dans les coins, afin qu'elles se bloquent dans les trous prédisposés, jusqu'à ce que l'ensemble soit bien rigide.



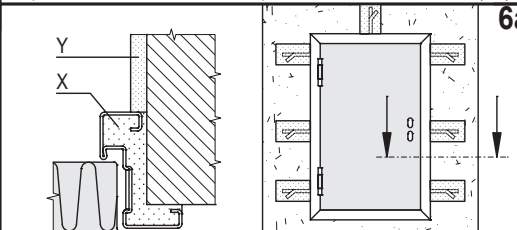
3 **APPLICATION AVEC PATTES - EI₂60, EI₂120, MULTI**
Déballer le vantail sans enlever les entretoises et cales en PA, le positionner dans le dormant. Enfiler l'axe à ressort dans la paumelle axe à ressort, situé en haut pour porte gauche ou en bas pour porte droite.



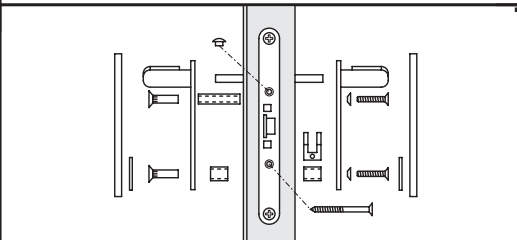
4 **APPLICATION AVEC VIS BÉTON - EI₂60, MULTI**
Fermer complètement le vantail, rapprocher les billes de la paumelle portante en agissant sur les deux vis sans tête, mais sans forcer. Exécuter cette opération avec le plus grand soin en allégeant le vantail pour ne pas abîmer la paumelle portante.



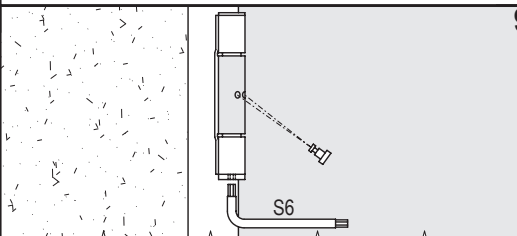
5a **APPLICATION AVEC PATTES - EI₂60, EI₂120, MULTI**
Redresser les pattes (quantité variable) et créer sur le mur les entailles pour l'ancrage. Bloquer provisoirement la porte, bien d'aplomb dans le tableau, en respectant le niveau du sol fini (SF).



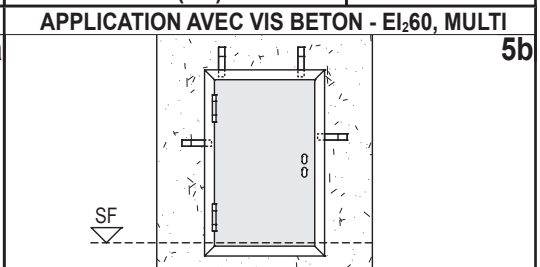
6a **APPLICATION AVEC VIS BÉTON - EI₂60, MULTI**
Fixer les pattes avec du ciment à prise rapide. Une fois que le ciment sera bien durci, enlever l'écarteur de pose. En cas de porte coupe-feu, remplir le vide entre dormant et mur avec du ciment (détail X pour porte EI₂60; X+Y pour porte EI₂120), en évitant les déformations du dormant.



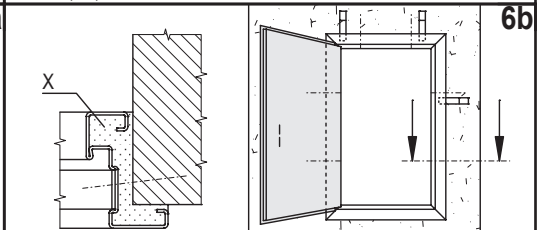
7 **APPLICATION AVEC PATTES - EI₂60, EI₂120, MULTI**
Enlever les entretoises entre vantail et dormant et monter l'ensemble béquilles. Enlever l'étiquette du dormant avec de l'air chaud ou enlever d'éventuels résidus par le produit "Ecosolvente A/955" de la "Recoil".



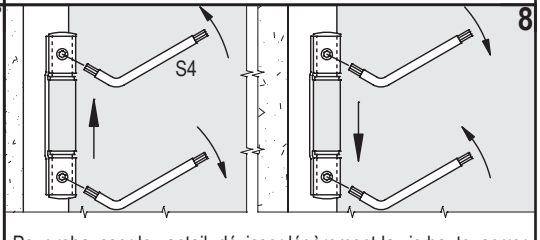
8 **APPLICATION AVEC VIS BÉTON - EI₂60, MULTI**
Tendre la paumelle à ressort dans le sens d'ouverture et la bloquer avec le goujon de blocage. Même si la fermeture automatique n'est pas requise ou avec un ferme-porte, bloquer cependant par le goujon.



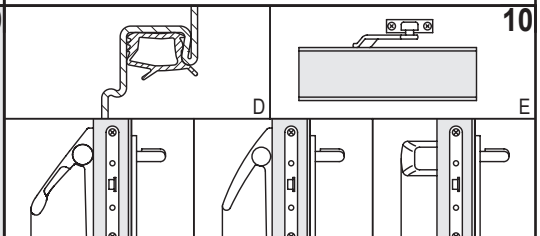
5b **APPLICATION AVEC VIS BÉTON - EI₂60, MULTI**
Bloquer provisoirement la porte, en laissant possible l'ouverture du vantail, bien d'aplomb dans le tableau, en respectant le niveau du sol fini (SF).



6b **APPLICATION AVEC VIS BÉTON - EI₂60, MULTI**
Ouvrir le vantail et percer le mur par les trous auparavant (sch. 2) avec un foret Ø6mm. Fixer toutes les trous par des vis béton MRS-H Ø7x120mm. En cas de porte EI₂60 remplir le vide entre dormant et mur avec du ciment (X), en évitant les déformations du dormant.



9 **APPLICATION AVEC PATTES - EI₂60, EI₂120, MULTI**
Pour relever le vantail: dévisser légèrement la vis haute, serrer la basse, resserrer la haute.
Pour abaisser le vantail: dévisser légèrement la visse basse, serrer la haute. Exécuter ces opérations avec beaucoup de soin en s'aidant avec un levier.



10 **APPLICATION AVEC VIS BÉTON - EI₂60, MULTI**
Accessoires : D) joint de fond de feuillure, E) ferme-porte (le pivot à ressort de la paumelle doit être toujours bloqué avec le goujon), barre antipanique EXUS, TWIST ou SLASH.

NOTICE DE POSE, D'UTILISATION ET D'ENTRETIEN POUR PORTES PROGET EI₂ 60, EI₂ 120 ET MULTIUSAGE, UN VANTAIL, AVEC DORMANT SUR QUATRE COTES

180-F 2/2

NOTES GENERALES

NORME: les instructions devront être suivies scrupuleusement pour reproduire les conditions d'essai et pour assurer un bon fonctionnement de la porte, y comprise la fermeture automatique des portes coupe-feu. En outre un entretien régulier est obligatoire. Les portes multi-usage sont fournies sans joint intumescent FC.

RESPONSABILITE: il relève de la responsabilité du poseur de suivre les instructions de pose en détail et en particulier les postes 4, 8 et 9 pour la sécurité des utilisateurs.

MAÇONNERIE: épaisseur minimum du mur 175mm. Aux soins du client d'exécuter les supports (murs) en conformité à la norme EN 1363-1. Il relève de la responsabilité du poseur d'éviter l'affaiblissement de la résistance mécanique du mur et de remplir le vide entre dormant et paroi avec du ciment, comme prévoient les instructions de pose (schéma 6a ou 6b). Tout cela particulièrement pour portes coupe-feu.

PEINTURE: la porte standard a une finition thermolaquée par poudres époxypolyester durcies à 180°C. La surface gaufrée est particulièrement résistante. Si elle doit être repeinte nous conseillons la procédure suivante:

- poncer et dépolir soigneusement;
- appliquer une couche de préparation acrylique demi-brillant (produit suggéré: ACRILFIN SL n° 567 + 20% en poids de durcisseur aliphatique E872003 - ELCROM, Italie);
- peindre avec des laques ou peintures au choix.

NETTOYAGE: la porte sort de l'usine propre et emballée. Il est conseillé d'utiliser un chiffon et de l'eau savonneuse et de ne pas gratter la surface.

GARANTIE: le fabricant répond de la qualité des matériaux comme prévu par la loi. D'éventuelles réclamations pour de la marchandise manquante ou défectueuse doivent être mentionnées sur le bon de livraison ou par courrier dans les huit jours suivant la réception de la marchandise.

ACCESSOIRES STANDARD POUR PORTES COUPE-FEU MARQUEES CE:

| | | | |
|-----------------|--|--------------------|-------------------------|
| Serrure Std015: |  0497/CPD/4265/11 | - EN 12209:2003/AC | - 3 M 3 1 0 C 2 H A 2 0 |
| Paumelles: |  0789-CPD-2005 | - EN 1935:2004 | - 4 7 7 1 1 4 0 1 4 |

NOTICE D'UTILISATION ET D'ENTRETIEN POUR PORTES PROGET

Toutes les portes coupe-feu ou positionnées sur les sorties d'urgence doivent être bien contrôlées pour s'assurer qu'elles n'ont pas été endommagées et qu'elles ferment normalement. Les contrôles doivent survenir périodiquement pour s'assurer que la porte tourne bien, que les dispositifs de fermeture automatique et d'ouverture soient fonctionnant et que les portes se ferment parfaitement. Les portes doivent être libres de toute obstruction (norme CE).

Toutes les 5000 ouvertures et de toute façon au moins tous les 6 mois il faut exécuter les opérations suivantes:

- lubrifier la paumelle portante;
- lubrifier la paumelle à ressort, surtout le ressort lui-même en l'enlevant;
- tendre et bloquer le ressort avec le goujon. Contrôler que la force du ressort soit suffisante pour refermer une porte ouverte à 30±2°;
- lubrifier la serrure et surtout le logement du pêne demi-tour.

Bien vérifier le bon fonctionnement de tous les accessoires de la porte: poignée, barre antipanique, ferme-porte, etc. Ils doivent tous être lubrifiés au niveau des parties mobiles, en suivant leurs instructions d'entretien.

En cas de fonctionnement non conforme de la porte ou d'accessoires défectueux, nous vous conseillons de prendre contact avec nos services et de demander l'intervention d'un poseur qualifié ou de commander les pièces détachées.

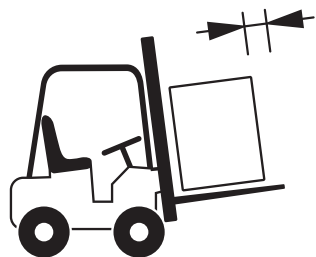
PS: pour la lubrification des pièces, il est conseillé d'utiliser un lubrifiant à bas taux de fluidité.

DEPLACEMENT ET STOCKAGE - EVENTUELLES RECLAMATIONS

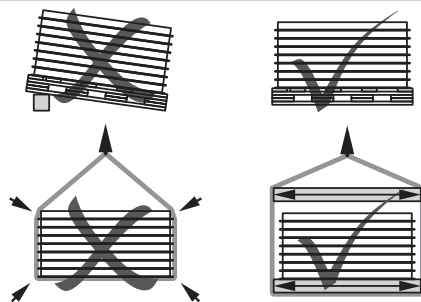
DEPLACEMENT: en cas de déplacement avec sangles ou câbles de levage, il faut leurs placer au dessous des semelles, en évitant de leurs positionner au dessous des planches (traverses) des palettes; éviter que les sangles/câbles écrasent les portes, si nécessaire en interposant des entretoises en partie haute. Ne pas déplacer les vantaux avec ventouses.

STOCKAGE: le destinataire de la marchandise doit veiller à la stocker dans un lieu adéquat à l'abri des agents atmosphériques et de l'action des rayons du soleil. Si, pendant les opérations de transport, de chargement ou déchargement, la marchandise est mise en contact avec de la pluie ou de la neige, il est indispensable d'intervenir rapidement et d'enlever le film plastique de protection individuelle et de redresser les portes verticalement pour permettre un bon séchage.

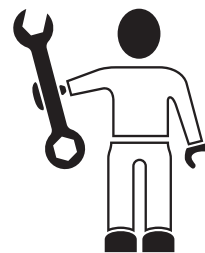
RECLAMATIONS: tout défaut extrinsèque sur les portes doit être noté sur le bon de livraison qui est remis signé au transporteur et le fabricant doit en être informé dans les 48 heures par lettre recommandée avec accusé de réception. Tout défaut intrinsèque, ainsi que le précisent les conditions générales de ventes, doit être signalé au fabricant dans les huit jours suivant la livraison, par lettre recommandée avec accusé de réception. Dans tous les cas, les produits qui présentent des défauts, ne pourront être mis en œuvre et ils devront être tenus à la disposition du fabricant ou de son représentant.



Déplacer la marchandise avec l'équipement approprié.



Entreposer et déplacer le matériel avec soin.



Mise en œuvre par du personnel qualifié.



Ne pas exposer aux agents atmosphériques.